

祝
富来小学
入学式

平成20年四月七日 九時

保護者

3年2組 4年1組
3年1組 4年2組

ご用の方は
二階職員室まで
お越しください。
学校長



笑顔いっぱい新1年生

4月7日(月)に町内の小学校で入学式が行われ、185人の児童が新たに学校生活をスタートさせました。

富来小学校では54人の児童が入学し、保護者らに手をひかれ笑顔いっぱいに登校しました。

INDEX

- 平成20年6月から各健診が始まります…2～3
- 後期高齢者医療保険料改定(減額)のお知らせ…4
- 住宅団地の名称を募集します! ……5
- ホットライン発電所 ……6～7
- 情報パーク ……11～12
- 生涯学習だより ……14～16

2008
5月号
May
No. 33



65～74歳の志賀町国保加入者、75歳以上の後期高齢者の方は、
下記の**集団健診会場**で健康診査を受けてください。75歳以上の方で、現在生活習慣病で治療中の方は、必ずしも健康診査を受診する必要はありません。

表② 集団健診会場 <健診受付 8:30～10:30>

日 時	会 場	対象地区	日 時	会 場	対象地区
6月3日(火)	加茂公民館 稗造集会所(大西)	加茂地区 稗造地区	6月13日(金)	上熊野公民館	上熊野地区
			6月16日(月)	堀松公民館	堀松、梨谷小山、北吉田、清水今江
6月4日(水)	下甘田公民館 熊野多目的集会施設	下甘田地区 熊野地区	6月17日(火)	志賀町保健福祉センター	上記以外の堀松地区
			6月18日(水)	志賀町保健福祉センター	高浜町1～8区
6月5日(木)	土田公民館 西海高齢者活性化センター	徳田、舘開、火打谷、矢田 西海風無	6月19日(木)	志賀町保健福祉センター	上記以外の高浜地区
			6月20日(金)	酒見構造改善センター	西増穂地区
6月6日(金)	土田公民館 西海高齢者活性化センター	上記以外の土田地区 上記以外の西海地区	6月23日(月)	西浦コミュニティセンター	鹿頭、笹波
			6月24日(火)	西浦コミュニティセンター	上記以外の西浦地区
6月9日(月)	志加浦公民館 東増穂コミュニティセンター	町、安部屋、上野 八幡、八幡座主、中泉、 中浜、相神	6月26日(木)	富来活性化センター	富来地頭町
			6月27日(金)	富来活性化センター	富来領家町
6月10日(火)	志加浦公民館 東増穂コミュニティセンター	上記以外の志加浦地区 上記以外の東増穂地区	7月4日(金)	富来活性化センター	上記以外の富来地区
			日 曜 健 診		
6月11日(水)	中甘田公民館 旧福浦小学校	福野、大島 福浦地区	日 時	会 場	対 象 者
			6月29日(日)	富来活性化センター	上記日程で受診できなかった人
6月12日(木)	中甘田公民館	上記以外の中甘田地区	7月6日(日)	志賀町保健福祉センター	

※対象地区以外の方も受診できます。都合の良い会場で受診してください。

がん検診は、上記の**集団健診会場**で実施します

- <胃がん検診> 胃バリウム検査(前日午後9時以降は飲食しないでください)
 - <大腸がん検診> 便潜血反応検査(当日、検査容器をお渡しします)
 - <結核・肺がん検診> 胸部X線検査(喫煙指数が高い方には喀痰検査を行います)
- ※女性がん検診(乳、子宮がん)については、別途ご案内します。



生活機能評価は、上記の**集団健診会場**で実施します

※対象者の方に、「基本チェックリスト」と説明チラシが届きますのでご覧ください。



志賀町国保・後期高齢者のお問合せは、志賀町住民課 ☎ 32-9121
がん検診のお問い合わせは、志賀町保健福祉センター ☎ 32-0339

平成20年6月から各健診が始まります。

年齢や加入している健康保険によって、健診期間・会場が違いますので、よく確認のうえ受診してください。

※がん検診と生活機能評価については、これまでどおり志賀町が実施します。

健診名	対象者	健診期間	健診会場	持ち物
健康診査 (特定健診)	40～64歳 (志賀町国保加入者)	6月1日～8月31日	町内医療機関 (表①参照)	受診券 保険証
	65～74歳 (志賀町国保加入者)	6月3日～7月6日	集団健診会場 (表②参照)	受診券 保険証
	40～74歳 (社会保険や健康保険組合加入者)	加入している健康保険の健診案内をご覧ください		受診券 保険証
健康診査 (後期高齢者健診)	75歳以上住民 (後期高齢者医療加入者)	6月3日～7月6日	集団健診会場 (表②参照)	受診券 保険証
がん検診	40歳以上住民	6月3日～7月6日	集団健診会場 (表②参照)	受診券
生活機能評価	65歳以上住民 ※要支援・要介護認定の方除く	6月3日～7月6日	集団健診会場 (表②参照)	基本チェックリスト



健康診査では、受診券と保険証が無ければ受診できません。健康診査受診券は後日届きますが、受診券や保険証がお手元がない場合は、ご加入の健康保険へお問い合わせください。

社会保険や健康保険組合等に加入の方の健康診査について

- ★健診会場、健診時期、健診料金等は、ご加入の健康保険よりご案内があります。
- ★お勤めの方は、これまでどおり事業主が健康診査を実施します。
- ★その他詳細については、ご加入の健康保険へお問い合わせください。



40～64歳の志賀町国保加入者は、下記の**町内医療機関**で健康診査を受けてください。がん検診は、表②集団健診会場を参考に、地区の集会所で受けてください。

表① 町内医療機関 <受診期間 平成20年6月1日～8月31日>

医療機関名	住所	電話番号	健診受付
新谷医院	志賀町末吉畷70番地	32-3311	月～土曜 (土曜は午前のみ)
池野整形外科医院	志賀町高浜町ソの9番地1	32-0040	月～土曜 (土曜は午前のみ)
岡田医院	志賀町富来領家町木の3番地2	42-1921	月～土曜 (土曜は午前のみ)
加藤病院	志賀町高浜町への1番地1	32-1251	月～土曜 (土曜は午前のみ)
河崎医院	志賀町高浜町トの1番地1	32-0019	月～土曜 (土曜は午前のみ)
四蔵医院	志賀町仏木クの15番地5	37-1030	月～土曜 (木・土曜は午前のみ)
ひよりクリニック	志賀町富来地頭町8の168番地2	42-2300	月～土曜 (木・土曜は午前のみ)
向病院	志賀町富来領家町八の30番地	42-1151	月～土曜 (土曜は午前のみ)
町立富来病院	志賀町富来地頭町7の110番地1	42-1122	月～金曜の午前のみ
町立志賀クリニック	志賀町高浜町ヤの79番地1	32-5307	月～土曜 (土曜は午前のみ)

～後期高齢者医療保険料改定(減額)のお知らせ～

3月27日に開催されました広域連合議会で、石川県の後期高齢者医療保険料率が改定されました。

区分	改定前	改定後	比較
所得割率	8.33%	8.26%	▲ 0.07%
均等割額	45,480円	45,240円	▲ 240円

《特別徴収(年金からの天引き)の方》

◎7月に、改定後の保険料率で平成19年中の所得をもとに再計算し、確定した保険料額を通知いたします。(本算定)

◎保険料額の調整は10月以降の年金で調整します。

《普通徴収(納付書、口座振替等)の方》

◎7月の本算定時から保険料を納めていただきます。

《お問い合わせ先》

石川県後期高齢者医療広域連合
〒920-0968
金沢市幸町12番1号石川県幸町庁舎5階
TEL 076-223-0140 FAX 076-223-0144

志賀町住民課
〒925-0198
志賀町末吉千古1番地1
TEL 32-9121 FAX 32-2944

町立富来病院外来診察日程表

2008.04～

診療科	診察時間等	月曜日	火曜日	水曜日	木曜日	金曜日	土曜日
内科	午前診察 9時00分から	宮谷 重田	宮谷 野口	宮谷 野口	宮谷 重田	宮谷 重田	重田
	午後診察 2時00分から4時30分	医科大医師		医科大医師			
心臓外科	※ 第2火曜午後診察 2時00分から		金大医師				
整形外科	午前診察 9時00分から	金大医師	船木	金大医師	船木	船木	休診
眼科	午前診察 9時00分から	豊田	豊田	豊田	豊田	豊田	豊田
	午後診察 2時30分から	豊田	豊田	豊田	豊田 手術日(第4木)	豊田	
皮膚科	午前診察 9時00分から	寺田	寺田	寺田	寺田	田邊	寺田
	午後診察 2時30分から	寺田	休診	寺田	寺田	田邊 手術日	
小児科	午前診察 9時00分から	松江	松江	松江	松江	伊藤	医科大医師
	午後診察 2時30分から	松江	松江	松江	松江	伊藤	
婦人科	午前診察 9時30分から				笹川		
	午後診察 1時30分から3時00分				笹川		
精神科	午後診察 第1,3金曜 2時00分から4時00分					中川	

- ・ 時間外診療 17時15分から翌朝8時30分で救急外来にて行います。
- ・ 病院のお休み 第1, 第3, 第5 木曜日、土曜日の午後 第2, 第4 土曜日 日曜日 空欄はお休みです

・ 受付時間	午前 8時から11時30分、午後 1時から4時45分 ※ 整形外科 午前の受付は、11時までの受付となります。 ※ 外科 月曜日午後の受付は、4時までの受付となります。 ※ 小児科 金曜日午後の受付は、4時までの受付となります。
・ 保健総合相談	健康に関する相談 随時(医療相談・地域医療連携室) TEL 42-1122 食事に関する相談 毎週水曜 午前9時～午後4時(栄養指導室) FAX 42-0197

住宅団地の名称を募集します!



「イメージ図」

当町では現在、町外への人口流出を抑制するとともに、町外からの転入を促進するために企業誘致を積極的に推進し、雇用の場の確保とあわせて、魅力ある住宅団地の造成計画をしています。

そこで、この新しい住宅団地が多くの皆様から愛されるようにネーミングを募集します。志賀町の未来を担う若者たちが、明るく笑顔で住めるような名称をお待ちしています。

■応募資格

町内に在住、または在学、在勤の方

■応募方法

作品は、官製はがき、または封書に、次の事項を記入し応募してください。(フアックスやメールでの応募はご遠慮ください。)

①団地の名称(漢字の場合にはふりがなを付して下さい。)

②名称の説明(名付けた理由などを30字以内に簡潔に記してください。)

③郵便番号、住所、氏名(ふりがな)、年齢、電話番号、職業(会社名又は学校名、学年)

■応募点数

お1人につき、はがき、または封書で1点のみの応募とします。

■応募上の注意

採用された名称に関する一切の権限は、志賀町に帰属します。応募作品は返却しませんのでご了承ください。

■応募期間

平成20年5月30日(金) 必着(当日消印有効)

■結果発表

採用者は広報しか(8月号)等を通じて発表します。なお、採用者には直接ご連絡します。

■賞品

採用された方には、3万円相当のお礼の品を贈呈します。

■応募先(お問合せ先)

〒925-0198 石川県羽咋郡志賀町末古千古1-1

建設課 住宅団地名募集係

☎ 32-9212



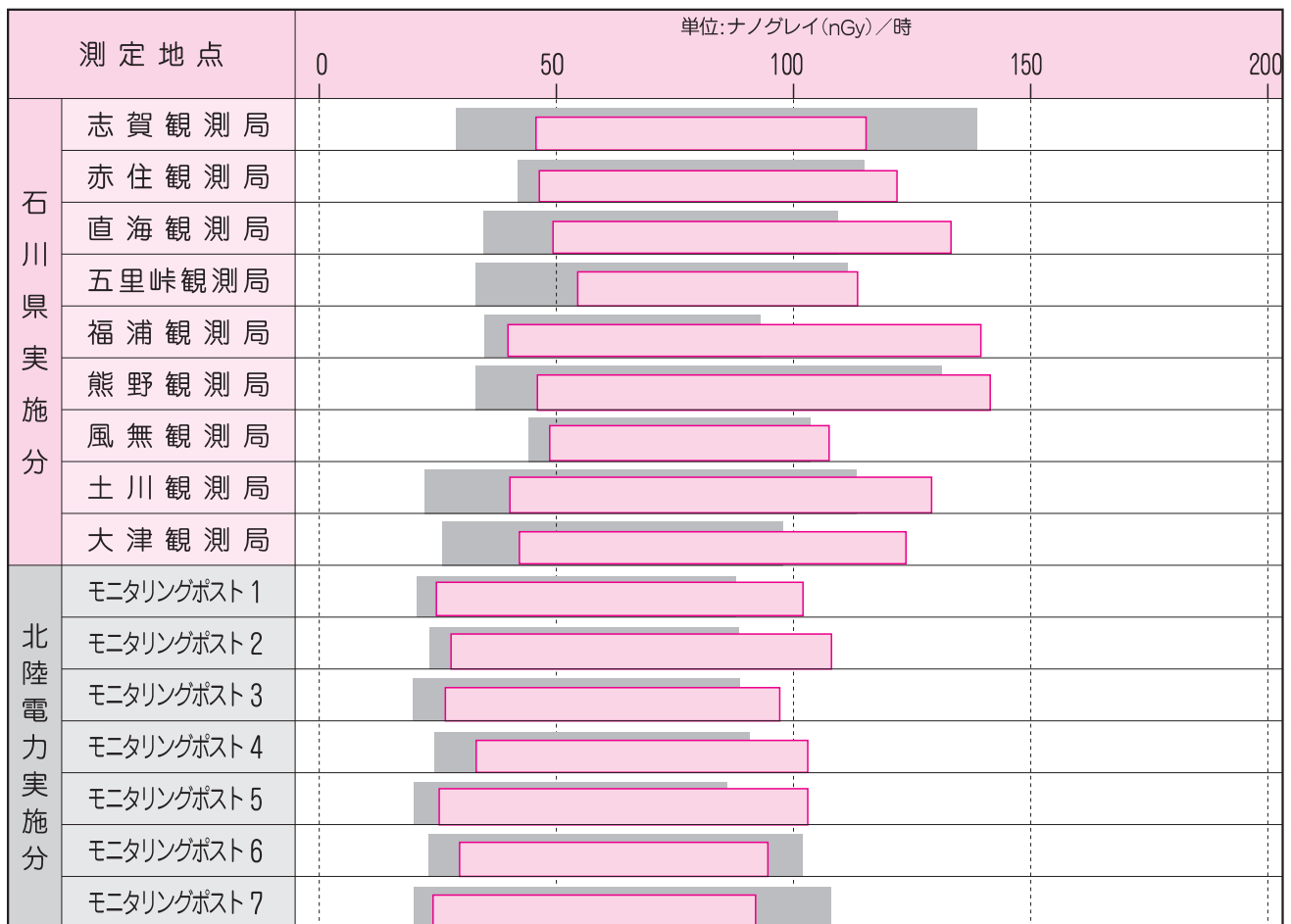
志賀原子力発電所周辺の 環境放射線監視結果

石川県、志賀町及び北陸電力(株)は平成2年7月から発電所周辺の環境放射線監視を実施していますが、平成19年10月～12月分の調査結果がまとまりましたので、その概要をお知らせいたします。

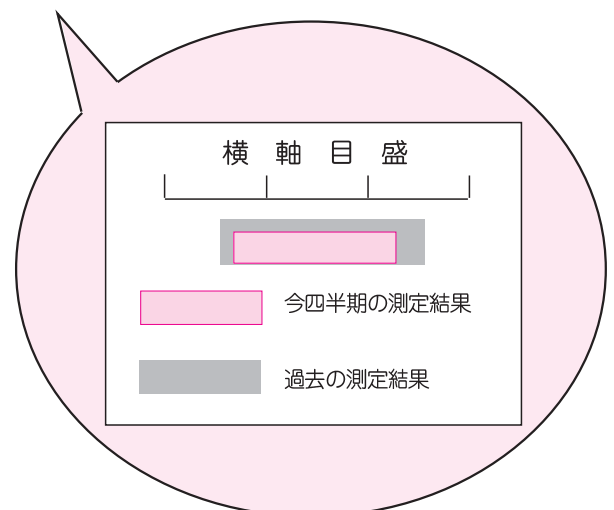
今回の調査結果は、これまでに実施した調査結果と比べていずれも同程度であり、安全の確保が図られています。

■ 空間放射線（平成19年10月～12月）

石川県及び北陸電力(株)が実施している環境放射線観測局における線量率の測定結果は次のとおりです。



(MPはモニタリングポストの略)



◎グレイ

いろいろな物質に放射線が当たるとき、吸収される放射線量を測るものさしが、グレイ (Gy) です。

10億分の1を表すナノ (n) を用いて、ナノグレイ (nGy) というように使います。

◎ベクレル

放射能 (放射性物質が放射線を出す能力) の強さを測るものさしが、ベクレル (Bq) です。

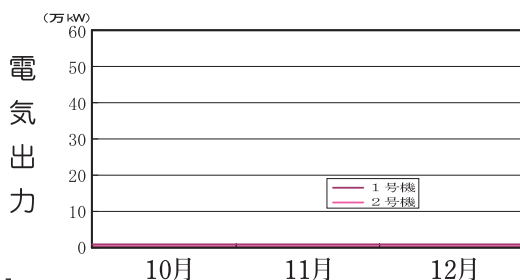


■ 環境試料中の放射能 (平成19年10月~12月)

環境試料について測定された人工放射性核種はセシウム-137及びストロンチウム-90で、それぞれの放射性核種の濃度範囲は次のとおりです。なお、これらの人工放射性核種は、過去の核実験等によって広く自然界に存在しています。

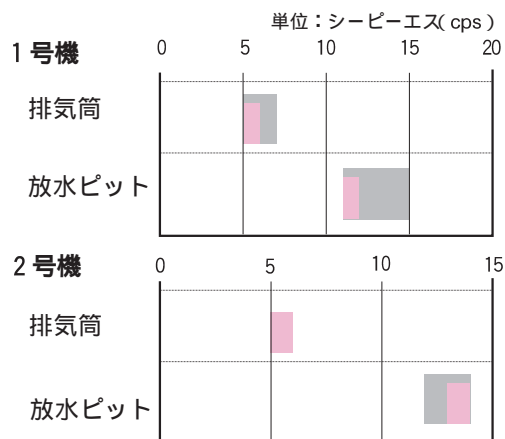
測定試料		単位: ベクレル (海水はミリベクレル)						備考
		0.01	0.1	1	10	100	1000	
陸上試料	降下物 (雨水ちり)			検出されず。				1㎡当たり (1か月間)
	大気中放射性物質 (大気浮遊じん)			検出されず。				空気1㎡当たり
	陸水 (水道水・河川水)			トリチウム				1リットル当たり
	土壌			セシウム-137				乾燥試料1kg当たり
					ストロンチウム-90			
	松葉			検出されず。				生試料1kg当たり
	牛乳			検出されず。				1リットル当たり
	精米			検出されず。				生試料1kg当たり
	野菜 (大根、白菜、キャベツ)			検出されず。				
ころ柿			検出されず。					
海洋試料	海水			セシウム-137			1リットル当たり	
	海底土			検出されず。				乾燥試料1kg当たり
	藻類 (ホンダワラ、イワノリ)			検出されず。				生試料1kg当たり
	魚介類 (チダイ、ヒラメ、キダイ、サザエ)			検出されず。				

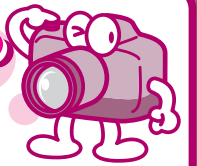
■ 志賀原子力発電所の運転状況 (平成19年10月~12月)



[特記事項]

年月日	内容
(平成19年7月7日)	第11回定期検査開始 (1号機)
(平成19年2月1日)	第1回定期検査開始 (2号機)





人権擁護委員に委嘱状

4月1日(火)に人権擁護委員の委嘱状伝達式があり、小谷内正孝さん(5期目)、三津幸子さん(3期目)に法務大臣より再委嘱され、細川町長から委嘱状が手渡されました。任期は3年です。

人権擁護委員ってなに？

人権擁護委員は人権問題の相談や公平中立な立場で、町民の方々に、親身になって悩み事や相談に応じ、適切なアドバイスをしていただくとともに、子ども、老人、障害者など、弱者の人権や街頭啓発など様々な活動に積極的に参加しています。

また、広報しか情報パーク内の「相談」コーナーで毎月総合相談(無料、秘密厳守)を掲載していますので、お気軽にご相談ください。



委嘱された小谷内さん(奥)と三津さん(手前)

手話も使って説明会

4月9日(水)に志賀町文化ホールで役場職員が手話サークルのしゅわっちと桜貝のメンバー18人にケーブルテレビの加入説明会を開催しました。

メンバーには、ろうあ者の方もいて、手話通訳と要約筆記でケーブルテレビの概要や加入申込の仕方について説明しました。参加者からは「手話と要約筆記があったし、図を書いて説明してもらったのでとてもわかりやすかった」と感想を述べました。

しゅわっち代表の町出春美さんによると、「文字だけではろうあ者の方には伝わりきらないので、説明会を開催していただきました。みなさんは大変満足されているのでよかったです」と話しました。

情報推進課ではご要望に応じて、地区や団体を対象にケーブルテレビに関する説明会を随時開催いたしますので、お気軽にご連絡ください。

お問合せ先 ☎32-9261(情報推進課)
☎32-9999(SCN志賀町ケーブルテレビ)



手話と要約筆記を使い説明するメンバーのみなさん

新社会人歓迎の集い

毎年、志賀町と商工会が主催している新社会人歓迎会が、4月14日(月)に能登ロイヤルホテルで開催されました。

式では、志賀町商工会の南哲郎会長が「地域の発展と福祉の向上に貢献できる社会人になってください」とあいさつし、町内の18事業所に就職した53人に記念品を贈呈しました。

また、新社会人を代表して(株)北國銀行高浜支店の川辺浩士さんが「私たちのために盛大な式典を開いていただきありがとうございます」とお礼の言葉を述べました。

続いて、新社会人に「社会人の心構え」と題して(有)Office・Can Do代表取締役の宮永満祐美さんが講演を行ないました。



新社会人を代表してお礼の言葉を述べる川辺浩士さん

裁判員制度をご存じですか！



－ 選ばれてから慌てないために －

裁判員制度とは、国民のみなさんに裁判員として刑事裁判に参加してもらい、被告人が有罪かどうか、有罪の場合どのような刑にするかを裁判官と一緒に決めてもらう「国民の司法参加」を実現する制度です。この制度は、平成21年5月までの間にスタートします。

当町にお住まいの方々も裁判員に選ばれる可能性がありますので、金沢地方・家庭裁判所、金沢地方検察庁及び金沢弁護士会の協力を得て、裁判員制度Q&Aを連載しています。

Q 裁判員の守秘義務（秘密を守る義務）とはどのようなものですか？

A 裁判員は、裁判の公正さや信頼を守るため、「評議の秘密」を守らなければなりません。評議の秘密とは、非公開の評議で誰がどのような意見を言ったかということです。後で公にされるのでは、批判等をおそれて、自由な意見交換ができなくなるおそれがあるからです。

また、裁判員の仕事をする上で知った、事件と関係のない個人のプライバシーなどの秘密も、守らなければなりません。これらの秘密をもらす行為については罰則があります。

Q 裁判員になったことでトラブルに巻き込まれますか？

A 裁判員の名前や住所は公にされません。評議の際にどの裁判員がどんな意見を述べたかは、明らかにされません。裁判員のみなさんの安全を確保するために、裁判員やその親族に

対し、威迫行為をした者を処罰する規定が設けられます。なお、同制度の対象事件の場合でも、裁判員やその親族に危害が加えられるおそれがあり、裁判員の関与が非常に難しいようなく例外的な事件は、裁判員が加わらず裁判官だけで裁判を行う場合があります。

Q 裁判は時間がかかるのではないのですか？

A 実際の審理日数は、それぞれの事件の内容などにより異なりますので、一概には言えませんが、約7割の事件は数日間で終わるのではないかと見込まれています。国民のみなさんの負担をできる

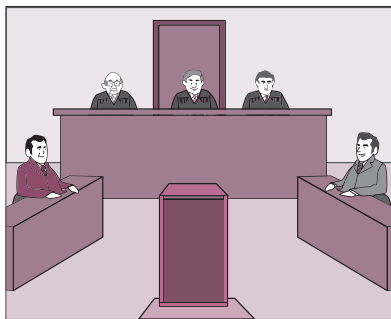
だけ軽くする運用に努めていきたいと思えます。

Q 裁判員には日当や交通費が支払われるのですか？

A 支払われます。日当の具体的な金額は以下のとおりです。
裁判員及び補充裁判員…
1日あたり10,000円以内
裁判員候補者…
1日あたり8,000円以内
このほか、裁判所から家が遠いなどの理由で、宿泊しなければならぬ場合、宿泊費が支払われます。

Q 裁判員候補者として裁判所から呼ばれる可能性はどのくらいですか？

A 平成18年の裁判員制度の対象となる事件は、日本全国で3,111件でした。仮に1事件につき裁判員候補者として50人から100人が呼ばれるとすると、1年間で約330人から660人に1人が裁判員候補者として呼ばれることとなります。



皆さんのご家庭では

「住宅用火災警報器」の設置は済みましたか？



『平成20年5月31日』までに、すべての住宅に設置しなければなりません。

■住宅用火災警報器の奏功例

※県内でも複数の奏功例が報告されています。



※購入時の注意！

住宅用火災警報器はホームセンター等でも購入できますが、購入するときは日本消防検定協会の品質を保証する鑑定マーク（NSマーク）が付いているものを購入しましょう。



※悪質な訪問販売に注意！

消防職員が一般住宅を訪問し、住宅用火災警報器を販売することはありません。あたかも消防職員のような服装や言動で訪問し、勧誘する業者がいますのでご注意ください。



問い合わせ先 志賀消防署 TEL: 32-1776 富来分署 TEL: 42-1211

国民年金係からのお知らせ

将来受け取る
老齢基礎年金を
満額に近づけるため

追納をおすすめします！

全額免除・一部納付 若年者納付猶予 学生納付特例

承認を受けている方へ

■追納は10年以内です

保険料の免除・納付猶予・学生納付特例の適用を受けた人は、将来有利な年金を受けとることができるように、10年以内であれば希望により保険料を納めること（追納）ができます。

追納は、先に経過している月の分から順次行うことになっていますが、学生納付特例期間を追納するか、免除期間を追納するか、本人が選択します。

追納する保険料には一定額が加算されます。ただし追納する日が対象月の属する年度の翌々年度以内のときには加算されません。（例えば平成18年4月分を平成21年3月までに追納するときは加算されません）

■平成20年度に追納する保険料

平成21年3月末までに追納する場合の1月分の保険料額

年度	追納額				当時の保険料	
	全額免除・納付猶予等	4分の1納付 (4分の3免除)	半額納付 (半額免除)	4分の3納付 (4分の1免除)		
平成10年度の月分	16,590円	/	/	/	13,300円	
平成11年度の月分	15,950円				13,300円	
平成12年度の月分	15,320円				13,300円	
平成13年度の月分	14,740円				13,300円	
平成14年度の月分	14,180円				7,090円	13,300円
平成15年度の月分	13,970円				6,980円	13,300円
平成16年度の月分	13,770円				6,880円	13,300円
平成17年度の月分	13,810円				6,910円	13,580円
平成18年度の月分	13,860円	10,390円	6,930円	3,460円	13,860円	
平成19年度の月分	14,100円	10,570円	7,050円	3,520円	14,100円	

※追納された保険料は、社会保険料控除が受けられます。

■追納の方法

七尾社会保険事務所（0767-53-6511）または役場国民年金係（0767-32-9121）へお問い合わせください。

納税は
お忘れなく!!

納税のお知らせ

軽自動車税の納期限は
6月2日(月)までです。

相談

総合相談(無料)

総合相談所を町内2カ所で開催します。どちらの地域でも相談できます。お気軽にお越しください。※秘密は厳守します。

◆相談員 行政相談員、人権擁護委員、民生・児童委員、司法書士の方々が相談に応じます。

《志賀地域》

◆とき 5月9日(金)

午前10時~午後3時

◆ところ 志賀町文化ホール2階

◆お問い合わせ先

志賀町社会福祉協議会

☎32-13663

《富来地域》

◆とき 5月12日(月)

午前10時~午後3時

◆ところ 富来行政センター2階

◆お問い合わせ先

志賀町社会福祉協議会富来支所

☎42-25445

※6月の相談日は、人権擁護委員の日に合わせて両地域とも6月2日(月)に開設いたします。

無料法律相談を開催します

◆とき 6月2日(月)

◆ところ 役場本庁相談室

午後1時~午後4時

◆相談弁護士 國田武二郎弁護士(堀松出身・名古屋在住)

◆相談時間 1人30分(要予約)

◆募集定員 9名

◆定員になり次第締め切ります。

※申込用紙は住民課及び富来支所総合窓口にあります。

◆お問い合わせ先

住民課 ☎32-9121

ハローワーク相談

◆とき 5月21日(水)

午後2時~3時30分

◆ところ 富来活性化センター

◆お問い合わせ先

商工観光課 ☎32-9341

母子自立支援相談

母子家庭の方々の相談に応じます。くらしのこと、子どものこと、貸付金のこと、就職のこと

など、どんなことでもお気軽に相談ください。

◆とき 5月22日(木)

※毎月第4木曜日

◆ところ 役場本庁1階相談室

◆お問い合わせ先

子育て支援課 ☎32-9122

志賀町要保護児童対策地域協議会より

「児童福祉週間を迎えて」

すべての子どもたちが、家庭や地域に温かく見守られ、個性豊かに、たくましく、健やかに育っていきけるような環境をつくるということが重要です。

こうした中、子どもや家庭、子どもの健やかな成長について国民全体で考えることを目的に、毎年5月5日の「子どもの日」から一週間を児童福祉週間と定め、児童福祉の理念の普及・啓発のための各種事業や行事が全国で行われます。ご家庭でも日ごろから子どもたちと一緒に過ごす時間を大切にしましょう。

平成20年度「児童福祉週間」の標語・最優秀作品

「つたわるよ めとめを

あわせて はなしたら」

(与那嶺 暁さん8歳 沖縄県)

総務省の春の行政相談週間

総務省では、皆様からの行政に対する苦情や意見・要望等を

受け付け、関係行政機関等と協力してその解決を図ったり、行政運営の改善に反映させている行政相談業務を実施しています。5月21日(水)~5月27日(火)を「春の行政相談強化週間」とし、各種の行政相談行事を実施するなど、行政相談制度の利用の促進を図っています。

また、毎年5月を「さわやか行政サービス推進月間」とし、国の行政機関等が一体となって行政サービスの改善向上を図るための運動を展開しており、行政サービスに関する苦情や意見・要望等も受け付けています。

行政相談は行政相談委員、石川行政評価事務所で受け付けていますので、お気軽にご相談ください。

▼町の行政相談委員

本谷俊信(高浜町)

☎32-01332

西方政章(中山)

☎47-115300

▼総務省石川行政評価事務所

☎076-2552152 ☎32-1103

▼行政苦情110番

☎0570-090110

※土・日・祝日及び夜間(午後5時30分~翌日午前8時30分)は留守番電話です。

ヘリコプターによる薬剤散布

松くい虫防除を実施します

松くい虫による被害を防止するため、ヘリコプターによる薬剤の空中散布を実施します。皆様のご協力をお願いします。

【散布予定日、散布区域】

第1回 6月4日(水) 第2回 6月18日(水)

志加浦地区周辺(能登ゴルフ倶楽部と周辺の松林)
(赤住、百浦、小浦、大津の松林)
(安部屋弁天島の松林)

第1回 6月5日(木) 第2回 6月19日(木)

西浦地区周辺(西浦、西増穂、西海地区にまたがる松林)

【使用薬剤】スミバイン乳剤 30リットル/ha

【散布時間】午前4時頃から午前8時頃まで

※雨天や強風の場合は順延します。

注意1 通常の使用で人体に影響はありませんが、当日は散布区域に入らないでください。

注意2 自動車が薬剤がかかったと思われる場合は、早急に水で洗い流してください。

【お問い合わせ先】志賀町農林水産課 ☎32-9224

天体観望会からのお知らせ

志賀星の会では次の日程で天体の観望会を実施します。5月は『火星』や『土星』がきれいに見える季節です。星に興味のある方は、どなたでもご参加ください。

日時 5月10日(土)

午後7時30分～9時

(雨天時) 5月11日(日)

場所 志賀町児童館

内容 火星・土星・上弦の月

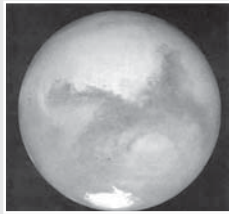
を天体望遠鏡で観望します。

お問い合わせ先

志賀星の会 沢田忠夫

☎32・1085

時間厳守、小学生は保護者同伴
をお願いします。



【火星】



【土星】

事業主の皆様へ、設備投資は公的制度がバックアップ

金融機関の借入枠を運転資金等に利用でき、資金調達に余裕が出ます。
また、ワンストップサービスにより無料でアドバイスが受けられます。

◇設備資金貸付制度：設備資金の1/2までを無利子で長期貸付します。

◇設備貸与（割賦・リース）制度：設備を石川県産業創出支援機構が購入し、長期・低利で貸与します。

■お問い合わせ、相談先：財団法人 石川県産業創出支援機構 設備資金課

金沢市鞍月 2-20 石川県地場産業振興センター新館 1階

TEL 076-267-1174 (直通)、FAX 076-267-3622

E-mail: info@isico.or.jp

ホームページ <http://www.isico.or.jp>

平成20年度 「能登空港ウイング・ネットワーク」 会員募集中

募集期間 随時 (有効期限 平成20年4月1日～平成21年3月31日)

募集要領 会員 会の趣旨に賛同する県内外の方々
会費 個人：年間1,000円 法人：年間10,000円

入会手続

能登地域にお住まいの方は最寄りの市町(能登空港担当課)において入会申込書(振込用紙兼)を入手のうえ年会費を近くの指定金融機関か郵便局からお振込みください。

会員特典

- ★会報誌「能登空港だより」で能登空港関連の情報をお知らせ
- ★能登空港ターミナルビル内レストランでコーヒー100円引き
- ★会員特別企画旅行の先行案内 等

詳細については **能登空港利用促進同盟会** にお問い合わせください

〒929-2392 石川県輪島市三井町字衛 10-11-1

能登空港ターミナルビル 1階

TEL(0768) 26-2366 FAX(0768) 26-2367

E-mail noppi@cruce.ocn.ne.jp

有害鳥獣(カラス)の駆除 のお知らせ

次の期間に有害鳥獣(カラス)による農作物の被害を防ぐため、銃器による駆除を行います。皆様のご協力をお願いします。

◆**駆除期間** 5月10日～8月20日

◆**駆除範囲** 志加浦、加茂、下甘田、中甘田、土田地区内 スイカ畑及びその周辺

注：期間中に猟銃の発砲音が聞こえることがありますのでご承知下さい。

また、この間の駆除範囲に近付かないよう注意してください。

【問い合わせ先】

志賀町農林水産課
JA志賀

TEL 32-9241 (直)
TEL 32-1155 (代)

平成20年度 教育目標

1 生涯学習目標

生涯学習をめぐる状況は、個人の余暇の有効活用や自己啓発が進むかたわら、都市化、核家族化、少子高齢化、及び情報通信技術等の急激な進展により大きく変化している。さらに、環境、男女共同参画社会、ボランティア活動等が地域や町を取り巻く状況をより一層多様化させている。

こうした状況の中、志賀町では、町民一人ひとりが学習活動を通して自らを高め、その成果を活かし、みんなが協力し、支えあいながら、「咲かそう、学びあいと交流の花」をテーマに、魅力的で活力ある生涯学習社会を築いていくことを目指す。

具体的には、地域全体での子育て、男女共同参画社会の形成、ボランティア活動の推進、情報化社会に対応したまちづくり、生涯スポーツの振興を図っていく。

2 生涯学習の重点施策

- ① 豊かでたくましい「志賀っ子」を育成するため、学校・家庭・地域社会の協力と連携による「心の教育」を推進し、全ての大人が子育てに関心を持つ環境整備に努める。また、人への思いやりを育てるため、人権教育に関する啓発活動の推進に努める。
- ② 家庭の教育力を高めるため、家庭の役割や親及び家庭の自覚を促す学習機会を提供するとともに、地域住民のほか、保健師等専門家を含め、地域全体で家庭教育を支える基盤形成の構築を推進する。
- ③ 文化芸術は、心に感動や喜びをもたらし、豊かな人生を送る上での大きな力になる。社会の活性化には、経済力と共に「文化力」の向上を図ることが極めて重要である。このため、町民が文化ボランティアなどにより自ら積極的に文化芸術活動に参加し、文化芸術を創造できる環境を関係社会教育団体とともに構築していく。
- ④ 歴史的に貴重な文化遺産を保護・保存し、活用を図ることにより、文化遺産への理解と関心を高める事業を推進する。また、郷土芸能を継承・保存するため、後継者の育成やイベントの開催など、さまざまな支援を行う。

3 生涯学習センター及び富来活性化センターの重点施策

- ① 生涯学習センター及び富来活性化センターは、生涯学習実践の拠点として、世代を超えた住民全てが利用できる施設として、心の豊かさやゆとり、生きがいをつくり育むための事業及び活動の実践、自己評価を導入した各種教室などの学習の場、事業展開の場を提供し、その成果を社会に還元するよう積極的に取り組む。
- ② 地区公民館は、各地区の実情に応じた学習機会や情報提供、相談や助言など交流の機会を提供することにより、各種教室や講座、事業の充実を図る。また、学校週5日制対応事業や家庭教育などの支援に努め、地域住民と共に歩む、地域に開かれた公民館運営を推進する。

4 少年育成センターの重点施策

地域の青少年非行化防止活動を総合的、計画的に実践するため、関係する行政機関、団体、民間代表が「少年育成センター」を核に連携を強めて、環境や誘惑、事件、事故から青少年を守り、健全な育成を図るために、街頭補導活動や環境浄化活動、相談活動などの充実を図る。

5 図書館の重点施策

利用者が必要とする情報を提供するとともに、図書館サービスの一層の充実を図る。

- ① 利用者のニーズに対応した資料収集や情報提供。
- ② 学校など図書館以外の機関・団体とのネットワークサービスの充実。
- ③ 郷土資料の調査、保存、整理の継続。
- ④ 図書館ボランティアの育成と支援活動。

6 スポーツ振興室及び富来B&G海洋センターの重点施策

明るく活気ある人づくりに不可欠なスポーツの一層の振興を図る。

- ① 町民の誰もが身近にスポーツに親しむことができる生涯スポーツ社会の実現を目指し、一層のスポーツ環境整備に努めていく。また、競技力向上のため、指導者の養成と人材確保に努め、スポーツ団体及びクラブの育成を推進する。
- ② 社会体育施設の適正な維持管理と利用促進を図る。
- ③ 富来B&G海洋センターは、B&Gプランに即応した海洋性レクリエーション活動の発信拠点となり、青少年の健全育成、スポーツ指導者の養成はもとより、町民の健康と体力の保持増進を図る。
- ④ 年間を通してのスイミングスクールも更に充実させ水泳競技の底辺拡大に努める。



第36回石川県子ども大会志賀大会開催

石川県少年団体協議会主催による、「第36回石川県子ども大会志賀大会」を次のとおり開催します。この大会は、県内の小学生児童たちが一同に集い、地域を超えて交流を深める楽しいイベントです。



大会テーマ **結べ友情 つなごう絆 希望あふれる志賀町で**

日時 平成20年5月11日(日) 午前10時30分から午後3時まで
会場 午前：志賀町文化ホール 午後：志賀町文化ホール 志賀町総合体育館

プログラム

午前の部

文化ホール

- ◎式典(開会式・表彰式)
- ◎アトラクション(獅子舞と太鼓)

午後の部

文化ホール

- 体験コーナー(科学実験・貝細工・電気工作・お茶会など)
- ビデオ上映コーナー
- 模擬店コーナー(ころ柿アイス・わた菓子・キャラメルポップコーン)

志賀町総合体育館

- 交歓チャレンジゲーム(シャッフルボード・ユニカール・ディスクゴルフ・ディスクゲッター)
- ニュースポーツ体験(ドッチビー・ビームライフル)

[問い合わせ先]

石川県子ども大会志賀大会実行委員会
 (志賀町教育委員会生涯学習課内)
 ☎32-9350

志賀町青少年海外派遣事業

志賀町教育委員会では、今夏に町内在住の中・高校生を対象にした青少年海外派遣事業を計画しております。

◆派遣先

カナダ(ブリティッシュコロンビア州ビクトリア市及びその近郊)

◆派遣時期

7月下旬の約10日間

◆派遣人員

約12名

◆現地での活動内容

ホームステイをしながら、現地スーク教育委員会主催の国際学生プログラムに参加し、世界各国の生徒達と一緒に英会話の学習やスポーツ交流等を行なう。

◆参加者個人負担金

約10万円

詳細につきましては、派遣実行委員会にて決定し、5月中旬頃までに町内の各中学校、県立高校に募集要綱等を配布します。

【お問合せ先】志賀町役場 3階

学校教育課 TEL 32-9360(直通)



志賀町の文化財冊子頒布

当教育委員会では、この度「志賀町の文化財」冊子を刊行いたしました。これは、町内に所在する国指定2件、県指定17件、町指定18件を網羅掲載したものです。

本編はA4版カラー158頁、ダイジェスト版はA4版カラー28頁となっております。なお、ダイジェスト版については、全頁ふりがな付きで、その内容は小学6年生から中学2年生までを対象として制作しました。

購入を希望されます方は

○本 編 二、〇〇〇円

○ダイジェスト版 二八〇円

で頒布いたします。

詳しい問い合わせは

生涯学習課 文化振興係まで

TEL 32-9350(直通)



冊子表紙写真



冊子内容写真

はまなす句会

亡き母を偲ぶよすがや春日傘

細川ふじ子

墨絵めく三味線島や遠がすみ

土田まつい

咲き満ちて辺り輝く花さんしゆゆ

坂下 豊子

どこまでも臍臍に村つづく

中田 淑子

ぼんぼりも月も臍の城下町

大島 朋子

春雷や一瞬暗き海照らす

淵端 三之

志賀短歌会

誘惑に負けないでよね孫のこえ

吾も負けじと菓子や素通り

浦野タツ子

黄水仙二輪咲きたるこの朝

マニキュアつけて出かけてみるか

泉 広栄

覚めぬままたばこくゆらすまどろみの

彼方たどれば紫煙消えゆく

石田 豊

花を愛で三笠出で湯にひとりつつ

月の出詠みし憶良おもひぬ

吉崎てい子

ため息は生命を削る飽だと

やさしく我を諭す人あり

山瑞千代子

富来俳壇

世におくれ人にもおくれ四月馬鹿

長根尾郁恵

黄砂てふ昔の季語もマスクして

服部 頼次

好き好き好きみんな好き桜満開

藤沢 鶴女

子を寝かす我も寝込みし花筵

高岩みつる

犬ぶぐり土手に風うけ自己主張

新沢 和子

今年またこの味もちう花菜漬

安田紀美恵

貝がら川柳社

切なさを癒してくれる友がいる

前田 志津

友でなく身内になつていいるベツト

山本 静香

空港に春の友の顔探す

石田 雪路

そのテツは踏まずと思いつつも踏む

木村 貞涼

踏み出しを誤り転ぶ雪の道

西尾 善春

人生の分岐点には友がいる

坂下二三子

西浦川柳社

いざ出番嫌われ花粉舞い踊る

林 ちよ子

まだ田舎隣交番救われる

平島 凡

真実を腹に収めて墓場まで

西尾 海春

草刈りに力が足りぬおかゆ腹

みやみちさかし

腹の虫治まりきれず縁を切る

小松 康子

あの言葉何故か許せぬ腹の虫

窪 洋子

花見酒グラウンドゴルフ終えてより

浅子

死ぬまでは丈夫でいたい神だのみ

末子

短歌

はざ小屋で今年も吊るす干し大根

春の風の吹かれしまった 細川みさの

娘には、カワイカワイと育てたに

電話がくればお母さんおる？

柏谷 保之

満開の桜樹下でひそと咲く

雪門

貝母は春の大きに溶ける

雪門

新任地孫は手をふり新車にて

智子

無事故祈りて送り出す朝

千里

畑仕事老を忘れてがんばって

川崎

一夜明けたら足腰立たず

川崎

逝き際に曾孫の名呼びし祖父想う

松本理希三

詩・作文

「雪割草」

山田 欣三

奥能登の人里離れた山ん中

間垣を突き刺すような冷たい風に

滝の水さえ吹き上げる強い風

積もった雪にまた積る

こんな厳しい冬を

堪えて堪えて堪え抜いて、落葉の下で

隠れて育つ やがて春が来て

曲りくねった木々の間から 軟かい陽

を浴びる 群生している雪割草が一斉

に花咲かす

花の色はいろいろに、白、紅、淡紫と

競い咲く

触れば折れそな細い茎、見事につけ

る可憐な小花、この愛らしい小花に

訪ね来る人は魅せられ、賞賛し感動す

るのであるう、生態にふさわしく納得

のいく花言葉は忍耐とゆづ、能登の春

は遅く来る まして花の命は短い あ

われを誘ふ

雪割草は春の訪れを告げる花

やがて厳しい冬がやって来る それに

もめげず 来年もまた我々に春が来た

ことを教へておくれ

文芸教室

作品募集

「文芸教室」に掲載する作品を募集して

います。紙面の制約がありますので、一般

投稿の短歌、俳句、川柳については一首

(一句) 詩については二百字以内として送

付ください。

送り先 / 〒925-0198

志賀町末吉千古1番地1

志賀町教育委員会生涯学習課

広報担当まで

※毎月8日までにお送りください。



健康カレンダー 伝言板

申込・お問い合わせ 志賀町保健福祉センター ☎32-0339

実施会場

◎…志賀町保健福祉センター ◎富…富来保健福祉センター

◎と…とぎ地域福祉センター

機能訓練

【対象者】脳卒中後遺症者等で日常生活が概ね自立している方

内容	実施日	時間	場所
リハビリ教室	毎週月曜日 (祝日は除く)	10:00 ~ 13:00	◎と
	毎週金曜日 (祝日は除く)	10:00 ~ 13:00	◎志

※初めての方は、事前に保健福祉センターまでご相談ください。

乳幼児健康診査

【受付時間】13:30 ~ 14:00

内容	実施日	対象	場所
4ヵ月児	5月1日(木)	平成20年1月生まれ	◎志
1歳6ヵ月児	5月15日(木)	平成18年9~10月生まれ	◎志
1歳6ヵ月児	5月22日(木)	平成18年9~11月生まれ	◎富
3歳児	5月22日(木)	平成16年10~12月生まれ	◎富

健康相談

【対象者】どなたでも

内容	実施日	時間	場所
いきいき健康相談	毎週金曜日 (祝日は除く)	10:00 ~ 11:30	◎志

すくすく子育て

内容	実施日	対象	時間	場所
すくすく子育て相談	5月1日(木)	乳幼児のお子さんとお母さんどなたでも	15:30 ~ 16:00	◎志
	5月15日(木)			◎志
	5月22日(木)			◎富
げんキッズ広場	毎週火・金曜日 (祝日は除く)	乳幼児のお子さんとお母さんどなたでも	10:00 ~ 11:30	◎志
ゆう遊クラブ	5月13日(火) 5月27日(火)			◎志 ◎富
モグモグ教室	5月13日(火)	4ヵ月児健診後~1歳未満のお子さんをお持ちの方	10:00 ~ 11:30	◎志
	5月27日(火)			◎富

※ すくすく子育て相談とモグモグ教室に参加希望の方は、事前に保健福祉センターまでご連絡下さい。

予防接種

【受付時間】13:30 ~ 14:30

内容	実施日	対象	場所
BCG 予防接種	5月1日(木)	4ヵ月児健診受診後~生後6ヵ月未満	◎志
ポリオ予防接種	5月14日(水)	4ヵ月児健診受診後~7歳6ヵ月未満	◎富



参加者募集のお知らせ

家持を訪ねる万葉の旅

6月5日(木) 講師：深井 人詩氏(志賀町出身)
能登の家持の歌碑を古代史に詳しい先生と巡ります。あなたも悠
久の時の流れにひたってみませんか。

志賀町立富来図書館(8時30分発) ↓ 志賀町立図書館(9時発)
↓ 午後5時帰町予定

※参加費：1,500円(昼食代)

※申込み切：5月31日(土) 志賀町立図書館 ☎32-1740

※短歌吟行も同時に行いますので、希望者は作品を送付ください。

(締切：6月30日)

※選者の田中讓先生は当日同行されません。三席までに表彰状・副
賞が渡されます。

◆新着・おすすめの本◆

◆これが私の十月十日
妊婦道

渡辺満里奈

タレントの渡辺満里奈さんが
昨年12月に出産するまでの日記
やマタニティファッション、手
作り料理などを紹介するフォト
エッセイ。妊婦さんのお役立
ち手帖として、お料理教室・

休館日のご案内

5月

5日(祝)・12日(月)
19日(月)・26日(月)

開館時間

平日 9:30~18:00
土・日・祝 9:30~17:00

お問い合わせ

志賀町立図書館 ☎32-1740
志賀町立富来図書館 ☎42-2777

アロマテラピー・ベビーマッ
サージなども掲載。「大変なこ
とも楽しいことも、もれなく楽
しもう」と過こしたマタニテ
イライフをまとめた一冊です。

◆すつきり暮らし
新・収納テクニク

集英社

物が増えると悩むのが収納で
す。悩める収納を「並べる」「重



5月	コース	場所・時間
8日(木)		はまなす園 14:00
9日(金)		有縁の荘 14:00
14日(水)	熊野福浦	① 熊野多目的集会場 13:30
		② 福浦郵便局前 14:00
20日(火)	稗造	① 東小室バス停 13:20
		② 鶴野屋バス停 13:50
		志賀町立高浜デイサービスセンター 14:00
21日(水)	保育所	① とぎ保育園 14:40
② ますほ保育園 15:00		
22日(木)		はまなす園 14:00
27日(火)	東増穂	① 八幡公民館 13:10
		② アイリス(老保) 13:30
		③ ますほの里(特養) 14:10
28日(水)	西増穂	① 大福寺干場商店前 13:10
		② 稲敷集会場 13:30
		③ 西増穂郵便局前 13:40
		④ はまなす園デイサービスセンター 13:50
		⑤ とぎ地域福祉センター 14:10
6月3日(火)	西海浦	① 前浜バス停前 13:30
		② 笹波バス停 13:40
		③ のぞみの里 13:50
		④ 赤崎作業場前 14:00
		⑤ 西海長畑商店前 14:30
6月4日(水)	富来	① すみれ作業所 13:30
		② 富来病院 14:00

- ◆沈黙のアイドル 赤川 次郎
- ◆あなたの余命教えます 幸田 真音
- ◆やる気のない刺客 佐藤 雅美
- ◆みにくいあひる 谷村 志穂
- ◆神の名前 花村 萬月
- ◆菜種晴れ 山本 一力
- ◆美貌と処世 林 真理子
- ◆ぬか床づくり 下田 敏子

ねる」「入れる」「吊るす」「ま
とめる」の5系統に分けて整理
する、124のアイデアを掲載。物
選びのプロが美しい収納テクニ
ックを紹介しています。他に『セ
ンスよく暮らす人の収納スタイ
ル』もおすすりめです。

◆新着の本◆

志賀町立図書館

●おはなし会

日時：5月7日(水)・21日(水)

午後4時から

場所：1階・絵本コーナー

●ボランティアおはなし会

日時：5月10日(土)・24日(土)

午後2時から

場所：1階・絵本コーナー

おはなし会・ボランティアお
はなし会は、紙芝居や絵本の読
み聞かせをしてくれる楽しい時
間です。リクエ
ストもできます
ので、親子でお
気軽にご参加く
ださい!!



志賀町立図書館 展示ホール

郷土の歌人 岡部 文夫

～生誕百年記念企画展示～

岡部文夫の生誕百年を記念して、歌集
や写真パネルなどで生涯を振り返る企画
展を開催中です。ぜひご来館ください。

志賀町立富来図書館

●ハウルのお宅急便

日時：5月28日(水)

午後3時30分から

場所：富来放課後児童クラブ



3月31日(月)、児童館裏の畑でじゃがいも植えを体験しました。子供たちは鍬で溝を掘り、素手で土の感触を楽しみ、「みみず」や「かえる」に歓声をあげて、「男爵」「メークイン」を並べ、一個一個丁寧に土をかけていきます。「おいも、いつ掘るが」と、もう豊作を期待。児童とともにじゃがいもの成長を観察していきたいものです。

じゃがいもを植える



●志賀町児童館

☎ 32-1724



休館日

5月3日(土)、4日(日)、5日(月)
6日(火)、18日(日)

親子ふれあい



毎週水曜日(午前中)は親子ふれあいの日です。在宅のお子さんとお母さんが児童館で楽しく遊ぶ日です。お子さんが遊ぶおもちゃやビデオがたくさん

あり、親子でゆったり遊べます。また、子育ての悩みや日々の出来事を共に語り、笑い、ふれあうことでリフレッシュし、友達の輪を広げませんか。ご来館をお待ちしております。

ビデオお楽しみ会



子供たちに人気の「ゲゲゲの鬼太郎」のビデオお楽しみ会を行いました。子供たちは恐ろしくて楽しい妖怪の世界に引き込まれ、鬼太郎と一体となり、目を輝かせながら見入っていました。「おもしろかった。また見たい」と言う声に5月も予定しています。

「ラキュー」で遊ぼう

児童館では思考力を育むといわれるカラフルブロック「ラキュー」を購入しました。「ラ



キュー」はブロックをつなげた時「パチッ」というクリック感があるのが特長。子供たちは指先を駆使してスペースシャトルやスポーツカー等を作っています。他にも、楽しみながら日本の地図や県名を覚えることもできる「日本の地図パズル」があります。ご利用ください。

新着DVDのご紹介

- ★それいけ、アンパンマン
- ★ドラえもん のび太の 新魔界大冒険
- ★ゲゲゲの鬼太郎
- ★名探偵コナン (紺碧の棺)
- ★ディアルガ
- VS パルキア
- VS ダークライ

5月の行事予定

- 5月10日(土) ビデオお楽しみ会 13:30~(名探偵コナン・紺碧の棺)劇場版
- 5月11日(日) バドミントンで遊ぼう 13:30~
- 5月17日(土) 移動児童館 10:00~(中甘田公民館)
- 5月24日(土) 折り紙教室 13:30~
- 5月25日(日) 全国訪問おはなし隊 10:00~
- 5月31日(土) 作って遊ぼう 13:30~

★申し込み、お問い合わせは 志賀町児童館まで ☎ 32-1724

児童館の一年間の事業計画が決まりました。内容、申し込み等については順次、児童館だよりでお知らせします。祝日、第3日曜日、年末年始を除き開館しておりますのでご利用ください。今年度も、子供たちの憩いの場として色々な活動が体験できるように、職員一同頑張りたいと思っています。

●弁護士（元高等検察庁検事）
愛知学院大学法科大学院特任教授
國田 武二郎（堀松出身）

東京地検、名古屋地検、横浜地検、岡山地検、福井地検等で捜査・公判検事として財政・経済事犯、公安・労働事犯、選挙事犯、暴力事犯、風紀・麻薬事犯、外国人犯罪、少年犯罪、交通事犯など数多くの事件を担当。仙台高等検察庁検事として若手検事の指導育成にもあたる。平成15年6月、愛知県弁護士会に弁護士登録。あすなる法律事務所という名称で法律事務所を開設し、弁護士として活動。また、愛知学院大学法科大学院特任教授として法科大学院で教鞭を取っている。平成20年から愛知・三重両県の産業保険推進センター産業保健相談員、年金記録確認愛知地方第三者委員に就任、その他、愛知県警察学校で講師。

法 相 談 律

借地・借家を巡る諸問題(その6)

Q1：建物の共用部分に賃借人が荷物を置きっぱなしにして困っています。どうしたらよいでしょうか。

A：アパートやマンションには共用部分がありますが、これは、それぞれの目的にしたがって使用する必要があります。たとえば、玄関、廊下、階段、自転車置き場、ゴミ置き場などを本来の目的以外に勝手に使用することは許されません。しかし、賃借人のなかには、廊下に自転車や生ゴミなどを置く人や業務用の資材や用具類、粗大ゴミなどが置いてあるケースもあります。そのまま放置されると緊急時の避難などに支障をきたしたり、生ゴミが悪臭を放つて他の賃借人などに迷惑を及ぼすこととなります。家主は、このような場合、撤去を申入れる必要があります。賃借人が撤去を実行しないときは、家主自身が撤去して他の場所に移すこともできます。賃借人が家主の申入れや注意を聞かないで荷物などを共用部分に放置し続け、その程度が重大な場合は、用法違反により契約を解除することも可能です。

Q2：建物の賃借人が無断でペットを飼育していますが、そのような賃借人に対して契約解除を主張できますか。

A：アパートなどの共同住宅の場合は、賃貸借契約書の中に「貸室内で犬猫その他のペット類の飼育をしてはならない」という特約条項を定めている例が見受けられます。

犬猫などを貸室内で飼育すると、貸室を汚損したり、悪臭が染みついたりするだけでなく、衛生上の問題もあり、他の賃借人が鳴き声などで悩まされることもあるので、このような特約が結ばれるわけです。この特約は有効ですから、この特約に違反してペットを飼育した結果、右のような被害が発生して家主と賃借人の中で信頼関係が破壊されるに至ったときは、契約を解除することができます。

ペットの飼育禁止特約がない場合であっても、賃借人には、借家の性質によって定まる使用方法にしたがって借家を使用する義務（**用法遵守義務**）があります。そこで、ペットの飼育によって現実に被害が発生した場合、家主は、ペットの飼育を中止するように申し入れることができます。それにもかかわらず、賃借人が飼育を継続し家主との信頼関係が破壊されるに至ったときは、家主は、賃貸借契約を解除することができます。裁判例でも、このような契約解除を認めたものがあります。

Q3 賃借人同士のもめごとに家主は介入すべきでしょうか。

A：アパートやマンションなどで起こる賃借人同士のトラブルについては、家主は原則として介入する義務はなく、また介入すべきでもないと言ってよいでしょう。しかし、賃借人の一方に**用法違反**（契約または借家の性質によって定まっている使用方法の違

反)があり、それがトラブルの原因になっている場合は、家主は、その状態を是正しなければなりません。家主は、賃借人の居住に適する状態を保持する義務を負っているからです。たとえば、アパートのある賃借人が毎日夜中に騒音を出して他の賃借人などの安眠を妨げる場合は、家主はその行為を制止しなければなりません。もし、その賃借人が制止に応じないときは、契約を解除して立ち退かせるなどの手段をとるべきでしょう。

Q4：建物の賃借人の不注意で火災が発生した場合はどうなりますか。

A：建物が全焼して使用できなくなった場合は、家主の責任によって火災が発生したのではないかぎり、賃貸借契約は終了します。火災について何の責任もない賃借人についても同様です。また、火災について家主のほうに責任がなければ、家主は賃借人が受けた損害を賠償する義務はありませんし、仮に建物を建て直したとしても、従来の賃借人に建物を賃貸する義務もありません。

他方、賃借人は、**善良な管理者としての注意**をもって、借りている建物を管理する義務を負っていますから、不注意で、または故意に、火災を出した場合は、それによって家主が受けた損害を賠償する義務があります。なお、アパートやマンションで火災を出した賃借人の場合、他の賃借人とは契約関係がありませんから、「失火の責任に関する法律」が適用され、火災について重大な過失や故意がないかぎり、他の賃借人が火災によって受けた損害を賠償する義務はありません。

Q5：建物の賃借人が空き巣に入られたら、その責任は家主に及びますか。

A：借家の管理は、賃借人自身が行うのが原則です。したがって賃借しているアパートや借家などに空き巣が入って賃借人が被害を受けたとしても、通常は、家主に対してその損害の賠償を請求することはできません。しかし、とくに家主がアパートやマンションの管理について一定の責任を負っている場合に、その管理上の過失があった結果として賃借人が損害を受けたときは、当然、家主に賠償責任が生じることとなります。たとえば、家主が置いた管理人が、空き巣にだまされてうっかりマスターキーを貸してしまったために、賃借人が被害を受けた場合などがそれです。また、借家の欠陥、たとえば錠の不備など(玄関のドアや窓の鍵がこわれていたなど)によって賃借人の貸室が空き巣に入られた場合も、家主に賠償責任が生じます。

Q6：家主は賃借人の部屋に無断で入ることは許されますか。

A：家主は、建物を賃貸している間は、貸室を使用する権利がありませんから、原則として、賃借人の同意がなければ貸室に立ち入ることは許されません。賃貸借契約書で、家主が必要がある場合は貸室に立ち入ることができる旨を定めることがあります。この場合は、貸室への立入りについてあらかじめ賃借人が同意していると考えられますが、このような特約があったとしても、家主が賃借人の了解を得ないで立ち入ることができるのは、相当な必要性があるときにかぎられます。たとえば、賃借人が相当期間不在で貸室から異臭がするときなどがそ

れに当たります。

貸室内でガス漏れや火災が発生したり、あるいは豪雨で家屋内浸水があったりした場合などは、家主や近隣の住民などが賃借人に無断で貸室に立ち入って適切な措置をとることが許されます。これは緊急事務管理に当たります。「事務管理」とは、義務がないのに他人のために行なう行為であり、他人の財産などに緊迫する危害を免れさせるためにする行為は緊急事務管理と呼ばれ、その行為がゆきすぎて損害を与えても悪意や重過失がなければ賠償責任はありません。

Q7：アパートの水道の悪臭、断水等不都合な箇所が多々ありますが家主が修繕してくれませんか。どうしたらよいでしょうか。

A：家主には、賃貸している建物の使用に必要な修繕をする義務(修繕義務)があります。アパートの場合は、水道水を各室に供給するために、受水タンク、ポンプ、貯水タンクなどの設備が必要ですが、これらはマンション全体のための共用設備です。もし、水道の濁り水、悪臭・断水などが、これらの共用設備の清掃の不十分さや故障などに基づくものである場合は、家主は、適切な清掃を実施したり、故障箇所を修繕したりしなければなりません。賃借人が上記のような修繕などを求めても家主が実施しない場合は、家主が修繕するまで家賃を払わなくてもよいことになっています。もっとも、それは清掃の不十分さや故障などで住むのに差し障りがある部分に相当する家賃分だけであって、家賃の全部を払わなくてもよいということではありません。なお、賃借人が修繕などを実施して、その費用を家主に請求することもできます。

5月のイベント

5/3～5/5の3日間 19時まで**延長営業** !!
各日17時以降ご来館のお客様に先着プレゼント !!

5月4日(祝)18時～
癒しコンサート

☆『30万人達成記念』抽選会

※詳細は館内のポスターをご覧ください

◇花の教室

『母の日に贈る寄せ植え』

5月11日(日)10時30分～ 参加費3,500円

『プリザーブドフラワーケーキ』

5月18日(日)10時30分～ 参加費3,000円

『初夏に向けての寄せ植え教室』

5月25日(日)10時30分～ 参加費3,000円

『寄せ植え教室』

6月7日(土)10時30分～ 参加費3,000円

※事前に申し込みが必要です(1週間前まで)
都合により内容を変更する場合がございます。



5月31日(土)～6月29日(日)

☆ギャラリー出展者募集

※詳しくはお問い合わせ下さい。



お問い合わせ

花のミュージアム フローリィ

☎ 32-8787

アリス館志賀

催し物 **こどもの日イベント**

5月3日(祝)～6日(振休)

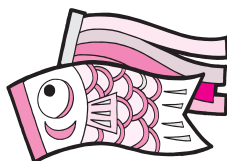
「スタンプラリー」や「ゲーム」や「日替わり工作」など
楽しいこといっぱい。

3日は「ダンス+太鼓」、4日は「ピエロショー」、5日
は「ゴーレンジャーショー」、6日は「大声大会」があるよ。
みんなアリス館に集まれ!!

2会場スタンプラリー

5月3日(祝)～6日(振休)

アリス館からフローリィへ行くスタンプラリーだよ。
それぞれのスタンプを集めて、プレゼントをゲット!



工作コーナー **とべ!とべ!こいのぼり**

4月9日(水)～5月5日(祝)

ストローを使ったこいのぼりを作ろう!

アニマルお手伝い券

4月9日(水)～5月11日(日)

お手伝い券を作って、お母さんにプレゼントしよう!!

お父さん☆ありがとう

5月12日(月)～6月15日(日)

モールとストローを使ったかわいい小物入れ工作

*必要な材料はすべてアリス館にそろっています。

*都合により内容を変更する場合があります。

企画展 **花とアリス館**

5月1日(木)～31日(水)

能登の四季の移り変わりをアリス館の花々の写真
展にてご覧頂けます。

お問い合わせ先

北陸電力(株)アリス館志賀 ☎ 32-4321

開館時間 9:00～16:30(入場無料)

定仙 健太	田中 琉翔	橋本 知佳	喜佐 映斗	松永 楓空	泉 灯憲	谷内 孝誠	米町 悠雅	花島 絢	中谷 優杏	氏名		
美千代	一司	明博	奈美	信美	彰和	卓美	清美	幸亮	俊充	千直	真悟	保護者名
上欄	福野	里本江	尊保	高浜町	高浜町	安部屋	直海	倉垣	裏菜地町	本籍または住所		

赤ちゃん
10名

戸籍のまど

【お断り】
このコーナーは、当町で届出し、希望がある方のみ掲載しています。他市町村での届出を予定し、掲載を希望する場合は届出書の余白に「広報掲載希望」とお書きください。

(3月受付分)

町の人口

4月1日現在

総人口	24,435人
男	11,605人
女	12,830人
世帯数	8,055世帯



瀬戸麻理子	松本兼輔	和泉友利恵	常楽和徳	菅真利江	護摩堂充	山田美佳	山崎慎介	藤勝成美	石垣直人	林久木	久木暁子	早島敦子	若狭剛太	氏名
梨谷小山	羽咋市	粟粟嶺町	魚津市	広島市	福浦港	中能登町	倉垣	高浜町	七尾市	粟粟嶺町	西海風無	七尾市	高浜町	本籍
羽咋市	魚津市	福浦港	倉垣	七尾市	西海風無	高浜町	新本籍							

ご結婚
7組

谷口秀光	木戸きくの	松下俊徳	西やすい	星場一子	水岡留造	小林きく	泉利夫	永田孝司	鶴之家元寧	井上正太郎	川すま	神崎香	宮下憲顕	岡部武夫	小坂正継	嶋津美津夫	高原すい	本間久信	坂本マス子	泉キクイ	谷本知佳	竹田ちよ	齊藤一子	高念外喜雄	矢田外治	氏名
70歳	93歳	71歳	85歳	83歳	87歳	98歳	70歳	85歳	86歳	98歳	82歳	49歳	27歳	62歳	65歳	50歳	92歳	79歳	94歳	89歳	20歳	94歳	85歳	82歳	83歳	年齢
火打谷	館	酒見	粟粟牛下	大坂	中浜	草木	矢駄	堀松	鶴野屋	倉垣	福浦港	粟粟七海	矢田	大坂	福浦港	粟粟嶺町	高浜町	里本江	粟粟地町	矢駄	高浜町	八幡座主	三明	西海風無	東小室	本籍または住所

おくやみ
26名

5月の休日在宅当番医 休日夜間当番薬局

※診療時間は、午前9時から正午までです。なお、受診の際には、事前に病院へ電話連絡してください。
※休日夜間当番薬局 時間/午後8時～午前8時

	当番医名	住所	電話番号	当番薬局	住所
3日 (土・祝)	福田整形外科医院	羽咋市釜屋町	22-6311	クスリのアオキ羽咋店	羽咋市石野町
	岡田医院	志賀町富来領家町	42-1921	青木二階堂薬局	
4日 (日)	河崎医院	志賀町高浜町	32-0019	鶴多あおぞら薬局	羽咋市鶴多町
	羽咋池野整形外科医院	羽咋市南中央町	22-0254		
5日 (月・祝)	池野整形外科医院	志賀町高浜町	32-0040	ヒラバ薬局	羽咋市川原町
	金田内科医院	羽咋市千里浜町	22-2864		
6日 (火・祝)	新谷医院	志賀町末吉畷	32-3311	高田薬局	羽咋市川原町
	松江産婦人科医院	羽咋市島出町	22-2479		
11日 (日)	向病院	志賀町富来領家町	42-1151	カワサキ薬局	羽咋市旭町
	保志場医院	羽咋市的場町	22-0125		
18日 (日)	岩脇医院	羽咋市的場町	22-0131	赤川薬局	志賀町末吉
	平場内科クリニック	羽咋市中央町	22-0238		
25日 (日)	松沼医院	宝達志水町敷波	29-3188	プリスケア薬局	志賀町高浜町
	志賀クリニック	志賀町高浜町	32-5307		

このコーナーに掲載する写真を募集しています。子どもやペット、サークル仲間の写真等コメントを添えて情報推進課広報放送係までお送りください。



山村 真彩ちゃん 桜井 美咲ちゃん

(父:功 母:裕子 釈迦堂) (父:雅彦 母:和美 直海)
 生後2ヶ月から乳児園で通園。2人共こんなに大きくなりました。去年はお互い弟ができてお姉ちゃんになりました。お姉ちゃんって大変だけどこれからも2人仲良くすばる幼稚園で頑張ってください。これからも優しい女の子でいてね。



編集後記

みなさんいかがお過ごしでしょうか？私は風邪を引いてしまい、咳と鼻水が止まりません。しかも、3週間も続いています。自分ばかりか、人にもうつさないように気をつけていますが、向いの席の同僚が咳をし始めました。「病は気からやぞ」と励ましあいながら今日も頑張っています。



平成20年度 町臨時職員を募集します

職種	区分	人員	職務内容	応募資格	勤務時間	賃金
要介護認定等 訪問調査員	期限付 職員	1名	介護認定に係る訪問調査	保健師、看護師、介護支援専門員のいずれかの資格及び普通自動車免許を有する方	8:30~17:30	月額 180,500円
調理補助員 (学校給食共同調理場)	臨時 職員	1名	学校給食の調理業務	資格は問わない	8:15~16:15 ※変則勤務時間等 学校が休業のため給食業務がない場合は勤務を要しない	時給 790円 ※ただし、調理師免許又は栄養士免許の有資格者の場合 820円

◇勤務条件

要介護認定訪問調査員

- ・雇用期間 平成20年5月26日から平成21年3月31日まで
- ・勤務時間 8時30分~17時30分
- ・その他 雇用期間により有給休暇、社会保険制度があります。

調理補助員

- ・雇用期間 平成20年6月1日から平成20年11月30日まで
- ・勤務時間 原則、上記の勤務時間とするが、変則勤務になる場合があります。
- ・その他 各種手当、有給休暇、社会保険制度はありません。

◇申込期間 平成20年4月28日(月)から平成20年5月12日(月)

◇申込方法

- ・申込期間内に所定の申込用紙(総務課、富来支所で交付及びホームページでダウンロード)に必要な事項を記入し、必要書類を添付の上、志賀町役場(総務課)へ提出してください。
- ・郵送の場合は、封筒の表に「臨時職員申込書」と朱書きし、郵送してください。(当日消印有効)

◇選考方法 面接試験により選考します。

◇選考試験 期日:平成20年5月18日(日) 会場:志賀町役場

◇問合わせ先 役場総務課人事担当(☎32-9311)

