

# INDEX

特集 大念寺子供太鼓打競技大会	2
志賀町臨時職員登録制度のご案内	3
平成19年度決算の公表	4~5
後期高齢者医療保険料のお知らせ	6
志賀町CATV整備事業	8~10
まちかどルポ	11
生涯学習だより	16~19

広報

# ししか

ShikaTown



2008

10

月号

October

No.38



## 特集

# 天まで響け

9月13日(土)に大念寺  
秋季祭礼前夜祭で第16回大  
念寺子供太鼓打競技大会が  
開催されました。

この大会は、毎年、県内  
外からたくさんさんのチームが  
参加し行われているもの



で、前夜祭の名物となつて  
います。  
今年は108チーム178人が参  
加し、子ども達の全身を  
使った打ち込みが空に響き  
渡り、集まった観客を魅了  
しました。

## むずかしい太鼓

他の太鼓大会では、太鼓  
を地面と平行に置く平太鼓  
が主流となっていますが、  
この大会は、特に技術が必  
要とされる斜めに太鼓を置  
くことが特徴です。

団長の山口さんは「斜め  
に打ち込む太鼓は本当に難  
しいのですが、その点に注



団長の山口さん

目していただくより楽し  
める大会です」と話してい  
ました。

## 成功させる

## 強い気持ち

大念寺秋季祭礼前夜祭で  
大きな注目を集める太鼓大



太鼓責任者の石田さん

会。団員には失敗はできな  
いというプレッシャーがか  
かります。

そんな中、太鼓責任者で  
ある石田さんは「重要な役  
に任命されて、正直、戸惑  
いました。ただ、参加して  
くれた団体から「頑張つて  
ください」と声をかけても  
らい、何がなんでも成功さ  
せるといふ気持ちが強くな  
りました」と振り返りまし  
た。

## 大会に懸ける 熱い思い

年々その規模を増す同大  
会は、翌日に本祭を控える  
青年団にとっては負担は小  
さくありません。「確かに  
負担はありますが、私達は、  
毎日練習してきた子ども達  
を見てきていますし、地域  
が少しでも盛上がるためと  
思えば苦にはなりません」。  
と団長は話しました。



# 志賀町臨時職員登録制度のご案内



町の臨時職員として働くことを希望される方に、あらかじめ希望する職種や勤務時間等を登録していただき、必要に応じて登録者の中から雇用条件に合う方を選考し、採用する制度です。

ただし、各業務の繁忙期や職員の育児休業等の場合等、必要に応じて臨時職員を雇用するため、登録されても必ずしも雇用されるとは限りませんのでご了承ください。

## 1 登録条件

- ① 登録を希望する職種に必要な資格免許等を取得していること
- ② 職務遂行に支障のない良好な健康状態であること

## 2 登録手続

### (1) 必要書類

- ① 志賀町臨時職員登録申込書  
(志賀町役場総務課、富来支所に備え付けてあります。また、ホームページからダウンロードすることができます。)  
※写真を貼付してください。
- ② 資格が必要な職種に応募する場合は、資格証明書の写し

### (2) 書類提出方法

- ① 所定の申込書に必要事項を記入し、必要書類を添付の上、志賀町役場(総務課)へ提出してください。
- ② 郵送の場合は、封筒の表に「臨時職員登録申込書」と朱書きし、郵送してください。

### 3 登録を募集する職種及び勤務条件等(表一)

#### 4 登録受付期間

随時受付いたします。なお、登録完了のお知らせはいたしませんのでご了承ください。

#### 5 登録有効期間

登録有効期間は、平成22年3月31日までです。

(表1)

職種	勤務場所 勤務時間	業務内容	資格条件
一般事務補助員	役場、出先機関 午前8時30分～ 午後5時30分	資料作成、 整理等の補助、 データ入力業務	「ワード」・「エクセル」等の基本操作ができる方
看護師 准看護師	富来病院 午前8時30分～ 午後5時30分	看護師業務	看護師又は准看護師免許を有する方
病院看護助手	富来病院 午前8時30分～ 午後5時30分	看護の補助業務	ホームヘルパーの資格を有する方
保育士	町内各保育所 午前8時30分～ 午後5時15分	保育業務	保育士資格を有する方
保育所調理員	町内各保育所 午前8時30分～ 午後5時15分	保育所調理業務	調理師免許を有する方

(注) 勤務時間は標準的な勤務時間です。変則勤務になる場合があります。

### 6 採用方法

臨時職員の雇用を必要とするときに、登録者の中から書類選考や面接などで選考し、勤務条件等を説明した上で採用します。

### 7 雇用期間

名簿の有効期間内の臨時的業

### 8 その他

務を必要とする期間です。(原則として6ヶ月以内です。6ヶ月延長の場合があります。最長で1年以内とします。)

詳細については、志賀町ホームページ又は役場総務課職員係までお問い合わせください。

( ☎ 32-9311 直通 )



# 決算の公表

「夢・未来の創造」笑顔あふれる  
能登ふれあいの郷「づくり」に向けて

平成19年度志賀町の決算は、志賀原  
子力発電所2号機に係る固定資産税の  
大幅な増収にともない、積極的な建設  
事業の推進と住民福祉の向上、将来の  
財政負担に配慮した基金の積立、能登  
半島地震の災害復旧・復興などを行  
い、過去最大の決算規模となりました。  
一般会計では、市街地を整備するま  
ちづくり交付金事業や各種産業基盤整  
備事業、学校施設の整備、災害復旧事  
業などを重点的に実施。特別会計では、  
下水道整備事業の促進やケーブルテレ  
ビ整備事業に本格着手し、公営企業会  
計では、水道事業で志賀地域の水源を  
富来地域へ配水する事業などを実施  
し、第一次志賀町総合計画のテーマに  
掲げる「夢・未来の創造」笑顔あふれ  
る能登ふれあいの郷」の実現に向け  
まい進しました。

## 一般会計・特別会計決算

区 分	歳 入	歳 出
一般会計	170億2,037万4千円	168億5,106万7千円
国民健康保険特別会計	29億3,797万2千円	29億3,208万3千円
老人保健特別会計	29億4,220万5千円	29億4,219万9千円
農業集落排水事業特別会計	10億9,640万9千円	10億9,640万9千円
公共下水道事業特別会計	15億5,800万6千円	15億5,792万1千円
地域し尿処理施設整備事業特別会計	8,349万2千円	8,349万2千円
介護保険特別会計	24億990万3千円	23億2,999万5千円
町立診療所事業特別会計	1億4,668万9千円	1億2,295万5千円
簡易水道事業特別会計	8,094万3千円	8,094万3千円
ケーブルテレビ事業特別会計	13億3,003万6千円	12億7,428万3千円

## 公営企業会計決算

区 分	収 入	支 出	
水道事業会計	収益的	7億773万6千円	5億9,352万9千円
	資本的	2億311万1千円	5億6,614万2千円
町立富来病院事業会計	収益的	14億1,141万円	14億4,520万3千円
	資本的	6,775万9千円	1億1,966万円

## 基金と地方債現在高

区 分	基 金	地 方 債
一般会計	66億7,880万円	179億4,226万3千円
国民健康保険特別会計	4億1,637万2千円	
老人保健特別会計		
農業集落排水事業特別会計		43億7,596万6千円
公共下水道事業特別会計	1,978万円	53億1,224万8千円
地域し尿処理施設整備事業特別会計		3億1,796万7千円
介護保険特別会計	3,002万8千円	
町立診療所事業特別会計		
簡易水道事業特別会計	142万4千円	1億2,580万1千円
ケーブルテレビ事業特別会計		12億3,100万円
水道事業会計（※減債積立金）	※3億3,900万円	28億6,743万5千円
町立富来病院事業会計		26億7,379万7千円

### 一般会計の主な事業

#### 【ハード事業】

- ・ショートステイ整備事業 2億602万円
- ・赤崎漁港海岸高潮対策事業 6,785万円
- ・領家漁港整備事業 2,686万円
- ・まちづくり交付金事業 4億262万円
- ・消火栓新設事業 3,063万円
- ・小学校施設整備事業 1億4,610万円
- ・統合中学校建設事業 3億4,062万円
- ・地区公民館改修事業 4,667万円
- ・能登半島地震災害復旧費 8億4,751万円

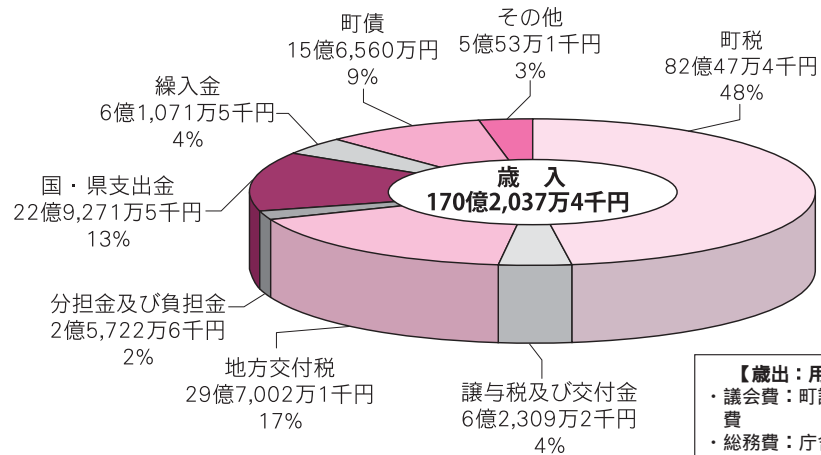
#### 【ソフト事業】

- ・能登半島地震災害見舞金 5,540万円
- ・行政改革推進事業 386万円
- ・コミュニティバス運行経費 6,790万円
- ・財政調整基金積立金 8億8,494万円
- ・能登半島地震災害救助費 6,236万円
- ・県被災者再建支援事業 1億7,464万円
- ・能登半島地震廃棄物処理費 1億3,381万円
- ・乳幼児児童医療費助成事業 5,911万円
- ・児童手当支給事業 1億4,882万円
- ・障害者自立支援給付事業 2億5,623万円
- ・高生産性農業集積事業 3,666万円
- ・商工会助成事業 1,936万円
- ・中学校部活動事業 1,598万円
- ・文化振興特別事業 700万円

# 一般会計の状況

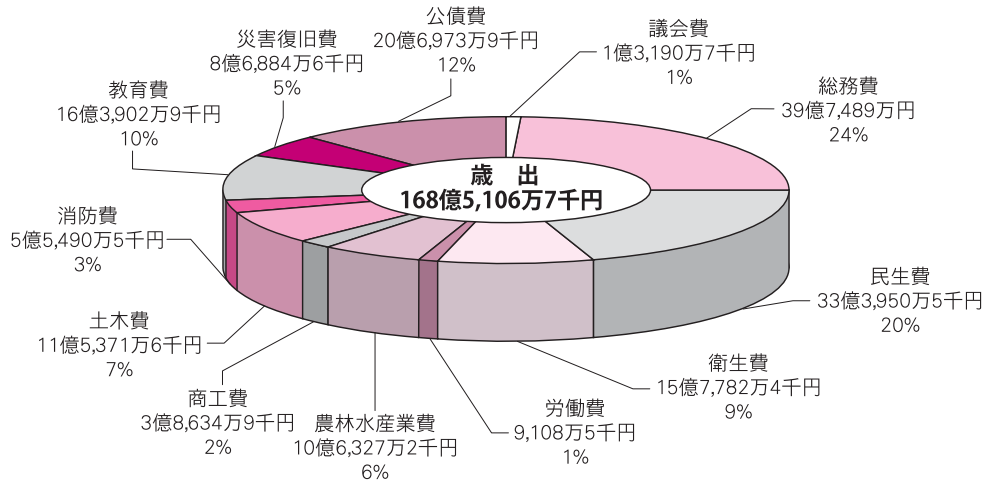
## 【歳入：用語の解説】

- ・町税：住民税、固定資産税等
- ・各種譲与税及び交付金：国が各種制度により徴収し、町へ配分するもの
- ・地方交付税：国税から一定の基準に基づいて地方に交付される交付金
- ・分担金及び負担金：事業の受益者負担金
- ・国・県支出金：国・県からの事業補助金等
- ・繰入金：基金（貯金）から取り崩すもの
- ・町債：町の建設事業に充てる借入金（借入金の多くは、国から地方交付税として町に補てんされます。）
- ・その他：施設使用料・手数料、諸収入等



## 【歳出：用語の解説】

- ・議会費：町議会に関する経費
- ・総務費：庁舎管理や他の経費に属さない経費
- ・民生費：住民の福祉に属する経費
- ・衛生費：保健事業や環境対策に関する経費
- ・労働費：住民の労働対策に関する経費
- ・農林水産業費：農林水産業の振興に関する経費
- ・商工費：商工業、観光、企業誘致に関する経費
- ・土木費：道路や河川の整備経費
- ・消防費：消防、交通安全対策経費
- ・教育費：学校教育や生涯学習の振興経費
- ・災害復旧費：災害時の復旧経費
- ・公債費：町の借入金の元金及び利子



## 財政健全化判断比率及び資金不足比率の公表

夕張市のような財政破綻を未然に防ぐため、平成19年6月に財政健全化法が成立し、町の財政が健全かどうかを判断するため、次の4指標からなる「財政健全化判断比率」及び「資金不足比率」の公表が義務付けられました。

4指標とは、①実質赤字比率 ②連結実質赤字比率 ③実質公債費比率 ④将来負担比率で、これらのうち「1つでも」国が定める基準を超えると、その町では「健全化計画」を策定し、国の指導下に置かれることとなります。

志賀町では、平成19年度決算額をもとに各指標を算出したところ、いずれの比率においても国の基準を大きく下回り、町財政は健全であるということが判断できました。

### ○4指標及び資金不足比率の定義

指標の区分	指標の内容	国の指導基準
①実質赤字比率	普通会計の実質赤字の標準財政規模に対する比率	当町は13.12%以上
②連結実質赤字比率	全会計の実質赤字等の標準財政規模に対する比率	当町は18.12%以上
③実質公債費比率	普通会計の公債費及び公債費に準ずる実質的な負担額の標準財政規模に対する比率	25%以上
④将来負担比率	公営企業、出資法人を含めた普通会計の実質的負債の標準財政規模に対する比率	350%以上
資金不足比率	公営企業の資金不足額の事業の規模に対する比率	20%以上

### ○志賀町の算出した指標

指標の区分	算出値	備考
①実質赤字比率	— %	一般会計が黒字決算であるため。
②連結実質赤字比率	— %	一般、特別・企業会計とも黒字決算であるため。
③実質公債費比率	14.6 %	平成17年度～19年度の3ヶ年平均値
④将来負担比率	135.1 %	
資金不足比率	— %	全公営企業会計で資金不足が生じていないため（水道・病院・下水道・簡易水道事業）

# 後期高齢者医療保険料のお知らせ

○平成20年4月から8月の間に、後期高齢者医療に加入された方で、当制度に加入する直前まで被用者保険（国民健康保険以外の保険）の被扶養者であった方は、10月から保険料をお支払いいただきます。

**75歳の誕生日が来て後期高齢者医療制度に加入された方は、**誕生月の翌々月に保険料の案内通知がお手元に届きますので、それから保険料をお支払いいただくこととなります。

○保険料のお支払い方法は、原則年金天引きです。ただし、年金受給金が年額18万円未満の方や、介護保険料と後期高齢者医療の保険料を合わ



せた額が年金受給金の2分の1を超える方については、納付書・口座振替等で納めて頂きます。※保険料の案内通知に納付書が同封されています。

## 【納付書が届いた方へ】

納付書が届いた方は、納期限までにお近くの金融機関、または役場会計課にてお支払い下さい。

納付書に書かれた納期限を過ぎても、保険料のお支払いが確認できない場合には、住民課の職員が電話・訪問（身分証等を必ず携帯しています）ですので、ご確認下さい。さして頂く場合があります。

**納期限までのお支払いにご協力をお願いします。**

年金天引き以外の方は、お支払いが便利な口座振替をご利用ください。（申込みが必要です。）

## 役場職員を名乗る

### 振り込め詐欺にご注意を！

×還付金があると言って

ATM（キャッシュコーナー）までいかせる

×ATMを操作させ、お金を振り込ませる。

役場から保険料お支払のご案内や還付する際は、ATMの操作を求めません。



■住民課国保年金係 ☎ 32-9121



# 10月1日から

## 国民健康保険被保険者証が 一斉更新されました



### ① 保険証の交付

被保険者証は1人1枚  
交付されます。被保険者  
全員分の被保険者証を世  
帯主宛に配達記録郵便に  
て郵送しました。ただし、  
短期保険証または資格証  
明書の方については、直  
接役場まで取りにきてい  
ただく場合があります。

### ② 保険証が届いたら

記載されている氏名・  
生年月日・住所などに間  
違いがないか、また、加  
入者に間違いがないか確  
認してください。



### ③ 古い保険証は

有効期限の切れた古い  
保険証は、住民課または  
富来支所までお持ちいた  
だくか、ご自身で破棄処  
分してください。



退職された方、または、就職された方  
国保加入・喪失の届け出を忘れていませんか？

① 他の健康保険に加入  
したとき



国保喪失の手続きが  
必要です。

**手続きに必要なもの**

・新しく加入した健康  
保険証

・国民健康保険の保険証

・印鑑

注 社会保険等に加入手  
続きしたのに、まだ社会  
保険の保険証が手元にな  
い方は、保険証が手元に  
届いてから、国保脱退の  
届出をしましょう。その  
間、医療機関へかかる場  
合は医療機関の窓口で「手  
続き中です」と伝えてく  
ださい。

② 職場の健康保険を  
やめたとき



国保加入の手続きが  
必要です。

**手続きに必要なもの**

・職場の健康保険を  
やめた証明書

・印鑑

注 厚生年金や各種共済  
組合等の年金を受けられ  
る方で、その年金加入期  
間が20年以上、もしくは  
40歳以降の加入期間が10  
年以上ある方は「退職者  
医療制度」の対象となり  
ますので、年金証書もお  
持ちください。

### ◆お問い合わせ◆

住民課 国保年金係

☎ 32-9121

ICTで快適・便利・安心・安全なくらしへ

2008.10 NO.14

ケーブルテレビ

# 志賀町CATV整備事業

最新情報、まちのホットな情報をお届けします

志賀町では現代の情報化社会への対応、また国（総務省）が進めるコビキタスネットワークの実現を図るため、町内全域にCATV網を敷設し、情報通信基盤整備を推進します。

■ お問い合わせ先 ■

情報推進課

TEL 32-1111 FAX 32-3933

E-mail

jyouhou@town.shika.lg.jp

URL

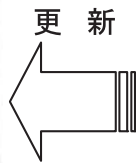
http://www.town.shika.lg.jp

## 平成20年10月31日(必着)までに 加入申込書の提出をお願いします!!

《 11月1日以降も随時受付しますが、設置工事が遅くなります 》



【IP 音声告知端末】



【現在の  
アナログ無線方式端末】

この期日までに申し込みをされない世帯は、年内の設置工事が出来ず、ケーブルテレビのサービスが遅れることとなりますので、申込書の提出をお急ぎください。(ただし、ケーブルテレビの加入申し込みは、11月1日以降も随時受付します。)

平成21年1月(予定)から防災行政放送は、IP音声告知端末に切り替わりますので、全世帯のケーブルテレビ加入申し込みをお願いします。

なお、屋外子局は、今までどおり放送されます。

### 《 雷 (カミナリ) 対策について 》

ご家庭のケーブルテレビ関係機器や電気製品を雷(カミナリ)被害から守るため、次のような対策があります。

- ①ケーブルテレビ関連機器や電気製品(テレビ、パソコン、エアコン、ボイラー、電話等)に雷(カミナリ)ガード付き電源コンセントを利用する。
- ②落雷被害が予想される場合は、ケーブルテレビ関連機器や上記電気製品の電源をコンセントから外す。

※これから冬場にかけて、雷が多く発生する時期となります。ケーブルテレビの雷対策等に、ご協力をお願いします。

### ■ 10月1日(水) 全面開局

多くの皆様からの加入申し込み、またご協力をいただき志賀町ケーブルテレビネットワーク(SCN)は開局を迎えることが出来ました。

10月1日から志賀町自主チャンネル(しかチャンネル)も本放送を開始します。

#### 《しかチャンネル》

- ◇ アナログ放送 ↓ 5チャンネル
- ◇ デジタル放送 ↓ 9チャンネル
- ◇ STB ↓ CATV5チャンネル (038)





# IP音声告知放送・防災行政放送の試験放送を行います。

アナログ式防災行政放送（宅内端末・屋外子局）からIP音声告知放送及びデジタル無線式屋外子局への完全移行に向け、左記日程で宅内・屋外ともに試験放送を行います。

ご迷惑をおかけしますが、ご理解・ご協力をお願いします。

## ■10月22日（水）～23日（木）

町内全屋外子局から個別に試験放送を行います。

## ■10月24日（金）

IP音声告知端末から最大音量で、町内一斉に試験放送を行います。

※IP音声告知端末の『用件』ランプ（緑色）が点灯していたら、次の方法でランプを消してください。

- ① 『用件』ランプを押す。
- ② 『消去』ランプ（オレンジ色）が点滅したら、『消去』ランプを押す。

# 志賀町の全域で光インターネットが利用できます！

志賀町内では現在ADSL、ISDNインターネットサービスを利用できますが、CATV整備により光ファイバーケーブルを利用した最大100Mbps（ベストエフォート）の高速インターネットサービスが利用できます。

## 【志賀町光インターネットの長所】

- ① 光インターネットですから、中継局からの距離に関係なく、音楽、映像、データの大容量ファイルのアップロード（上り）、ダウンロード（下り）が高速でスムーズに行えます。
- ② ADSLモデムスプリッタなどの機器が不要となり、IP音声告知端末とパソコンを接続するだけで、手軽にインターネットサービスをはじめることが出来ます。
- ③ 初期登録料5,250円（初回のみ）、月額利用料金4,725円【プロバイダ料金込（有料テレビコースとセット加入で3,675円）】で光インターネットが利用できます。個別のプロバイダ料金、ADSL、ISDN利用料やモデムレンタル料は不要となります。

（注）インターネットサービスの最低利用期間は1年間です。その後の利用期間は1ヶ月単位の自動更新とします。

## ■ ケーブルテレビ保守点検作業のお知らせ

設備保守点検作業のため、下記の日時にテレビ放送・町内・域外IP電話・インターネットサービスが停止します。ご迷惑をおかけしますが、ご理解とご協力をお願いいたします。

日 時：平成20年10月3日（金）

午前1時～午前5時

- ◎テレビ放送
- ◎町内・域外IP電話
- ◎インターネットサービス

※上記時間帯の内、数十分間サービスが停止します。

## ■ 町内IP電話について

### 【町内IP電話のかけ方】

町内IP電話加入者間では、最初に「8」を付けて、今までのNTTの電話番号を押してください。「ピッピッピッピッピッピッ」と音がしてからダイヤルします。

※NTTナンバーディスプレイサービスをご利用の方で、IP音声告知端末に電話機を接続すると、電話番号が表示されない場合があります。

その際は情報推進課【32-9261または32-9999】までご連絡をお願いします。

※公共施設や事業所はまだケーブルテレビの工事が済んでいませんので、町内IP電話でかけることはできません。工事が完了するまでしばらくお待ちください。

❖❖❖ 10月の放送予定 ❖❖❖

時間	番組名称	番組内容
6:00	みらいテレビ	第36回石川県子ども大会志賀大会(前編)
	読むしかチャンネル	文字放送
6:55	北陸電力発電所情報	志賀原子力発電所のリアルタイムな情報やお知らせ等
7:00	みらいテレビ	第36回石川県子ども大会志賀大会(後編)
	読むしかチャンネル	文字放送
7:55	北陸電力発電所情報	志賀原子力発電所のリアルタイムな情報やお知らせ等
8:00	みらいテレビ	しかまち情報番組(行政情報、月刊ニュース)
	読むしかチャンネル	文字放送
8:55	北陸電力発電所情報	志賀原子力発電所のリアルタイムな情報やお知らせ等
9:00	北国新聞ニュース	北国新聞ニュースと地域に密着したエリアニュース ※土・日はしかまち情報番組
10:00	かがやきテレビ	第2回志賀町駅伝競走大会(前編) ※14日から志賀町小学生連合音楽会
	読むしかチャンネル	文字放送
10:55	北陸電力発電所情報	志賀原子力発電所のリアルタイムな情報やお知らせ等
11:00	かがやきテレビ	第2回志賀町駅伝競走大会(後編) ※14日から志賀町小学生連合音楽会
	読むしかチャンネル	文字放送
11:55	北陸電力発電所情報	志賀原子力発電所のリアルタイムな情報やお知らせ等
12:00	みらいテレビ	番組紹介等
	読むしかチャンネル	文字放送
12:55	北陸電力発電所情報	志賀原子力発電所のリアルタイムな情報やお知らせ等
13:00	北国新聞ニュース	北国新聞ニュースと地域に密着したエリアニュース
14:00	みらいテレビ	しかまち情報番組(行政情報、月刊ニュース)
	読むしかチャンネル	文字放送
14:55	北陸電力発電所情報	志賀原子力発電所のリアルタイムな情報やお知らせ等
15:00	かがやきテレビ	第2回志賀町駅伝競走大会(前編) ※14日から志賀町小学生連合音楽会
	読むしかチャンネル	文字放送
15:55	北陸電力発電所情報	志賀原子力発電所のリアルタイムな情報やお知らせ等
16:00	かがやきテレビ	第2回志賀町駅伝競走大会(後編) ※14日から志賀町小学生連合音楽会
	読むしかチャンネル	文字放送
16:55	北陸電力発電所情報	志賀原子力発電所のリアルタイムな情報やお知らせ等
17:00	みらいテレビ	第36回石川県子ども大会志賀大会(前編)
	読むしかチャンネル	文字放送
17:55	北陸電力発電所情報	志賀原子力発電所のリアルタイムな情報やお知らせ等
18:00	みらいテレビ	第36回石川県子ども大会志賀大会(後編)
	読むしかチャンネル	文字放送
18:55	北陸電力発電所情報	志賀原子力発電所のリアルタイムな情報やお知らせ等
19:00	みらいテレビ	番組紹介等
19:30	北国新聞ニュース	北国新聞ニュースと地域に密着したエリアニュース
20:30	みらいテレビ	番組紹介等
20:55	北陸電力発電所情報	志賀原子力発電所のリアルタイムな情報やお知らせ等
21:00	かがやきテレビ	小学生陸上競技大会(前編)
	読むしかチャンネル	文字放送
21:55	北陸電力発電所情報	志賀原子力発電所のリアルタイムな情報やお知らせ等
22:00	かがやきテレビ	小学生陸上競技大会(後編)
	読むしかチャンネル	文字放送
22:55	北陸電力発電所情報	志賀原子力発電所のリアルタイムな情報やお知らせ等
23:00	みらいテレビ	しかまち情報番組(行政情報、月刊ニュース)
	読むしかチャンネル	文字放送
23:55	北陸電力発電所情報	志賀原子力発電所のリアルタイムな情報やお知らせ等
24:00	北国新聞ニュース	北国新聞ニュースと地域に密着したエリアニュース
25:00	放送終了	

※都合により、放送時間、放送内容を変更する場合があります。

◎アナログテレビ	◎デジタルテレビ
1ch・・・北国新聞ニュース	1ch・・・NHK総合
2ch・・・QVCチャンネル	2ch・・・NHK教育
3ch・・・お天気・金沢競馬	4ch・・・テレビ金沢
4ch・・・NHK総合	5ch・・・北陸朝日放送
5ch・・・ <b>しかチャンネル</b>	6ch・・・北陸放送
6ch・・・北陸放送	8ch・・・石川テレビ
8ch・・・NHK教育	9ch・・・ <b>しかチャンネル</b>
9ch・・・ときめきQ	
10ch・・・テレビ金沢	
11ch・・・北陸朝日放送	
12ch・・・石川テレビ	



しかチャンネルでは、新町の将来像に掲げられた6つの基本方針をコンセプトに自番組の制作及び放送を行います。

- やすらぎテレビ(健康・福祉)  
保健・福祉・高齢者・地域組織活動・社会福祉活動・子育て
- いきおいテレビ(産業振興)  
農林水産業・企業誘致・産業・観光・体験交流
- ふれあいテレビ(住民参画・地域間交流)  
まちづくり活動・住民参加番組・男女共同参画・国際・地域間交流
- みらいテレビ(行政)  
町からのお知らせ・ケーブルテレビ・コミュニティチャンネルニュース
- うるおいテレビ(生活環境)  
自然保全・リサイクル・道路・公園・上下水道・消防・防犯・原子力
- かがやきテレビ(教育・文化)  
学校・教育・公民館・図書館・文化財・スポーツ・伝統芸能・まつり

「しかチャンネル」に対するみなさんのご意見をお待ちしています。  
こんな番組を作って欲しい、「もう一度あの番組が見たい」、「取材してほしい」等のご意見・ご要望があれば情報推進課【32・9261または32・9999】までお寄せください。  
※ご要望には、お応えできない場合がありますので、ご了承ください。



# まちなかポ

## 富来ますほ学童野球クラブが県大会優勝



富来ますほ学童野球クラブの選手たち

第33回県学童野球選手権で優勝し、青山教育長に大会の結果を報告しました。

また、同クラブは県代表として全日本学童軟式野球大会（小学生の甲子園と呼ばれている）での結果も合わせて報告されました。

保護者を代表して村中和彦さんが「全国大会では、目標としていたベスト8入りはなりませんでしたが、全国大会でも戦えるという自信とたくまさが身に付きました」と話しました。

主将の村中健哉くんは「残りの大会も優勝旗を持ち帰りたい」と話しました。

現在、同クラブには春、夏、秋の県大会と松井秀喜杯の4つの優勝旗があります。

## 稲刈りって難しいね

9月4日（木）に高浜小学校の児童57人が福野にある田んぼで稲刈りを体験しました。

ほとんどの児童は稲刈り初体験で、最初は楽しく刈っていたものの、だんだんと「かゆい」「切れん」と言いながら稲刈りの難しさを実感していました。

この稲刈りは、社会科の授業の一環として行われているもので、刈り取られたもち米は11月の収穫祭で餅つきをして味わう予定です。



稲刈りを体験する高浜小の児童たち



堀松キッズの児童たち

## 堀松キッズが綱引きで全国大会出場

堀松小学校の児童が、9月14日（日）から行われる2008全日本ジュニア綱引選手権大会に出場することになり、役場で報告会がありました。

出場する児童は10名で、県大会で3位に入り、県綱引連盟の推薦で選ばれました。

教育長は「堀松には綱引祭りという神事があります。全国大会では力を発揮し、お世話になった方々への感謝を忘れず頑張ってください」と激励しました。

キャプテンの矢留くんは「夏休みから練習してきた成果を発揮して頑張ります」と意気込みを話しました。

## 100歳おめでとうございます

9月15日（祝）に100歳を迎えた美よみさん（東小室）に16日、細川町長が自宅を訪れ、花束と祝い状などを手渡しました。

美さんは少し耳が遠いものの、元気に生活しています。細川町長は「おめでとうございます。まだまだ長生きしてください」とお祝いの言葉を述べました。



お元気で長生きしてください

SHIKATAWN  
情報パーク

INFORMATION PARK

納税は  
お忘れなく!!

**納税のお知らせ**  
町県民税、国民健康保険税の納期限は  
10月31日(金)までです。

相談

総合相談(無料)

総合相談所を町内2カ所で開催します。どちらの地域でも相談できます。お気軽にお越しください。※秘密は厳守します。  
◆相談員 行政相談員、人権擁護委員、民生・児童委員、司法書士の方々が相談に応じます。

《志賀地域》

- ◆とき 10月10日(金)  
午前10時～午後3時
- ◆ところ 志賀町文化ホール2階
- ◆お問い合わせ先 志賀町社会福祉協議会  
☎32-1-3663

《富来地域》

- ◆とき 10月10日(金)  
午前10時～午後3時
- ◆ところ 富来行政センター2階
- ◆お問い合わせ先 志賀町社会福祉協議会富来支所  
☎42-2545

ハローワーク相談

- ◆とき 10月15日(水)  
午後2時～3時30分

母子自立支援相談

母子家庭の方々の相談に応じたいです。くらしのこと、子どものこと、貸付金のこと、就職のことなど、どんなことでもお気軽にご相談ください。

◆とき 10月23日(木)

- 午前10時～午後3時
- ※毎月第4木曜日
- ◆ところ 役場相談室
- ◆お問い合わせ先 子育て支援課 ☎32-9-122
- 志賀町要保護児童対策地域協議会だより「揺さぶられっこ症候群」を  
ご存じですか

まだ、首がすわっていない乳児を強く揺さぶったことが原因で赤ちゃんが脳内出血を起こしてしまつたというものです。

乳幼児の脳は頭がい骨より小さくできているため、頭を揺さぶることで脳が大きく動いてしまい、脳と頭がい骨を結ぶ静脈

が切れてしまつたことがあります。けいれん以外に目立つた症状がないため、脳内出血とはなかなかわかりません。

強く揺さぶつてはいけない年齢の目安は、1歳半位までで、繰り返し強く揺さぶらない限り、それほど心配することはないそうです。しかし、子どもが泣きやまないからと言って、イライラして揺さぶり続けるのは絶対にやめましょう。もしけいれんがでたら、すぐに医師に診察してもらいましょう。(石川県「関係者のための子ども虐待防止ハンドブック(改訂版)より」)

七尾法律相談センター

- ◆とき 毎週木曜日  
(祝・祭日は除く)  
午後1時30分～4時
- ◆ところ 七尾駅前パトリア5階「フォーラム七尾」
- ◆相談料 30分以内5千円
- ※ただし、次のいずれかの場合には相談無料です。
- ①クレサラ相談
- ②負担が困難な方で法律扶助資力基準に該当する方。

※相談希望者は相談日前日午後5時までに金沢弁護士会(☎076-251-0242)へ電話予約ください(先着5名)。

お知らせ

インフルエンザ予防接種のお知らせ

予防接種法に基づき、志賀町では、インフルエンザの発病・重症化防止を目的にインフルエンザ予防接種を実施します。インフルエンザは、普通のかぜとは異なり、頭痛や関節痛、筋肉痛が激しく、突然40度近い熱が3～4日ほど続きます。特に高齢者においては、気管支炎や肺炎などを合併し、重症化したり死亡したりする確率が高くなると言われております。

予防の基本は、流行前に予防接種を受けること。外出時のマスク使用や帰宅後のうがい・手洗いは、普通のかぜ予防とあわせてお勧めします。

【対象者】

- ・満65歳以上の方
- ・満60～65歳未満の方で、心臓・腎臓もしくは呼吸器の機能またはヒト免疫不全ウイルスによる免疫機能に障害を有する方
- ただし、予防接種を受ける義務はなく、希望する方のみ接種することができます。

【接種期間】

平成20年10月1日(水)～12月27日(土)

【接種方法】

お申し込みは不要です。対象者の方全員に「接種券・予診票」を配布しますので、配布された接種券・予診票(表裏1枚)と健康手帳を持って、接種協力医

療機関にて接種して下さい。接種協力医療機関については、配布された案内をご覧ください。

【自己負担】無料  
【お問い合わせ先】 志賀町保健福祉センター ☎32-0339

聴覚障害者の皆様へ

手話通訳者の設置日のお知らせ  
◆皆様のご相談、行政手続き等に対応しますので、どうぞお気軽にご利用ください。

◆役場健康福祉課窓口

- ※第1(木曜日) 午前10時～12時(10/2・9)
- ※第3・第4(木曜日) 午後2時～4時(10/16・23)
- ◆富来支所総合窓口
- ※第1・第3(水曜日) 午後2時～4時(10/1・15)

高浜高校オープンスクール

授業公開・学校公開  
11月2日、5日、6日、7日  
◆「高浜高校オープンスクール」  
11月2日(日)  
午前9時～午後5時

第37回 羽松祭

テーマ「時」 11月3日(月)  
午前9時15分～10時30分  
体育館：ステージ発表・クラ  
ス作品介绍  
午前11時～午後1時  
模擬店：生徒、保護者の餅つき・おはぎ・喫茶・果物等



**今月は児童手当の定例支払月です**

児童手当は2月10日、6月10日、10月10日が支払日です。支払日が土・日・祝日の場合はその直前の日に支払われます。今回は、**10月10日(金)**に6月分～9月分をお支払いします。振込通知の送付は致しませんので、金融機関の通帳で確認をお願いいたします

**催し物**

**北鉄能登線跡ウォークIN**

- ◆とき 10月19日(日) 午前8時受付、9時出発
- ◆ところ 志賀町高浜スターミナル
- ◆参加費 5000円(完歩記念に「チカラ餅」を振舞います)
- ◆コース 高浜スターミナル～三明(休憩あり、10<sup>分</sup>)復路は貸切バスで帰ります。高浜スターミナルへは11時20分着予定
- ◆申し込み 10月10日までに住所、氏名、電話番号をお知らせください。
- ◆FAX 079-7212694
- ◆高浜スターミナル ☎32-0006
- ◆エコクッキング教室 料理をとおして、こみを出さ

**クリンクルはくい情報**

ない工夫や出たこみの分別の仕方学ぶ。

- ◆とき 10月19日(日) 午前9時30分～
- ◆定員 20人
- ◆参加費 500円
- ◆持ち物 エプロン、三角巾、着
- ◆講師 室谷 加代子氏
- ◆古着のリフォーム教室 古着を使って小物を作り、こみを出さない工夫と布の有効利用
- ◆とき 10月4日(土) 午前9時～
- ◆定員 20人
- ◆参加費 2000円
- ◆持ち物 50cm×50cmの布1枚、裁縫道具
- ◆講師 原田 洋子氏
- ◆申込先 クリンクルはくい ☎27-1153 FAX27-1154

**てんと市**

- ◆とき 10月28日(火) 午前8時30分～午後1時
- ◆ところ 道の駅「旬菜館」前 ※皆さまのお越しをお待ちしています。

**秋の志賀町将棋大会を開催**

- ◆とき 10月19日(日) 午前9時から
- ◆ところ 志賀町文化ホール小ホール
- ◆参加費 大人2000円 小人500円
- ◆主催 志賀町将棋愛好会
- ◆お問い合わせ先 ☎32-2130

**「原子力の日」記念講演会を開催します**



お問い合わせ先 能登原子力センター ☎32-3511

**裁判员制度を考えるシンポジウムを開催します**

- ◆とき 10月19日(日) 午後1時30分～3時
- ◆ところ 志賀町文化ホール
- ◆講師 児玉 清氏(俳優、司会者)
- ◆演題 「知恵こそ大事 ～環境とエネルギー～」
- ◆お問い合わせ先 能登原子力センター ☎32-3511

**募 集**

**防犯・交通標語を募集します**

10月11日から20日まで「全国地域安全運動」が実施されます。

志賀町の防犯・交通意識の高揚を目的に防犯・交通安全標語を募集します。入賞者には、表彰状と記念品が贈られます。また、特選作品は、町内主要個所で1年間掲示されます。

- ◆対象 志賀町民(1人1点まで)
- ◆期限 10月25日(土)まで
- ◆提出先 生活安全課または富来交番
- ◆お問い合わせ先 生活安全課 ☎32-1111

**ポランティア活動講習会を実施します**

- ◆対象 シニア世代を対象に、ボランティア活動へのきっかけづくりとして開催します。
- ◆地域で輝け シニアの底力! あなたの経験 地域の財産!
- ◆とき 11月8日(土)午後1時30分～午後4時
- ◆ところ 宝達志水町アステラス
- ◆対象 ポランティア活動に興味のある方
- ◆定員 50名
- ◆参加費 無料
- ◆申込み、詳細については 志賀町ボランティアセンター ☎32-1369 FAX32-1367

**平成21年度第63回「児童福祉週間」標語募集**

5月5日の「子どもの日」から1週間を「児童福祉週間」と定めて、元気で頑張る子ども達を応援する標語や、未来に向け

ての子ども達からのメッセージとなる標語を募集します。

- ◆応募方法 ①はがき、封書またはFAXによる応募、1人何点でも応募できますが、はがき1枚またはFAX用紙1枚、封書1通につき、標語は1作品のみとします。応募にあたり、標語の他、郵便番号、住所、氏名(フリガナ)、年齢、職業、電話番号を記入してください。②インターネットによる応募1人何点でも応募できますが、1回の応募につき、標語は1作品しか入力できません。
- ◆応募先 〒105-0003 東京都港区西新橋 3-3-1 西新橋1Sビル8F (財)こども未来財団「標語募集」係宛 FAX 03-6402-4880 http://www.kodomoni-raizaidan.or.jp/
- ◆応募上の注意 自身で創作した未発表の作品に限ります。なお、応募作品は返却しません。
- ◆応募期間 平成20年9月1日(月)～10月15日(水)
- ※郵送の場合は、当日消印有効とします。
- ◆表彰 入選作のうち1点を最優秀作(厚生労働大臣賞)とし、中央行事において賞状、賞品および記念品を贈呈します。
- ◆事務局 〒105-0003 東京都港区西新橋 3-3-1 西新橋1Sビル8F (財)こども未来財団 調査研究部 調査研究課 TEL 03-6402-4880

## 善意の花

福祉の向上に心温たまるご芳志をありがとうございます

◇高浜町大生地建様より、福祉向上に10万円

社会福祉法人はまなす会では、業務拡張のため次の職員を募集します。

▼職種 介護職員

▼人員 若干名

▼職務内容 法人内の介護老人福祉施設、デイサービスセンター、ショートステイ、グループホーム等での利用者の介護  
▼勤務地 赤住、酒見、高浜町のいずれかの事業所

▼資格 不問

なお、介護福祉士有資格者は優遇します

また、資格のない方も当法人での実務経験等のうち、国家資格を取得することも可能です。ぜひ、介護の専門職を目指し、いっしょに働いてみませんか。

▼年齢 不問

その他条件等につきましては、面談のうえ決定いたします。

◆お問い合わせ先

社会福祉法人はまなす会

☎32-38888

※まずは、お電話でお問い合わせください。

## 町有地の売払いについてのお知らせ

志賀町が所有する下記の土地を、最低売却価格の提示による競争入札とし、売払いします。

物件番号	所在土地	登記地積		最低売却価格（円）			備考
		m <sup>2</sup>	坪	全体	m <sup>2</sup> 単価	坪単価	
A1	高浜町ノ309番1	249.89	75.59	3,300,000	13,206	43,657	《旧町営住宅跡地》
A2	高浜町ノ407番7	286.41	86.64	5,970,000	20,844	68,906	《新志賀中学校前》
A3	堀松寅1番1	213.00	64.43	1,430,000	6,714	22,195	《旧堀松保育園付近》
A4	堀松寅1番6	139.00	42.05	930,000	6,691	22,117	《旧堀松保育園付近》 H21.3.31まで貸付中
A5	堀松二69番1	270.13	81.71	3,080,000	11,402	37,694	《旧給食センター跡地》
A6	堀松二69番2	270.19	81.73	3,080,000	11,399	37,685	《旧給食センター跡地》
A7	堀松二69番3	270.14	81.72	3,080,000	11,401	37,690	《旧給食センター跡地》
A8	富来地頭町乙30番2	321.62	97.29	5,100,000	15,857	52,421	《NTT 富来交換所付近》
A9	富来領家町ホ25番2	54.54	16.50	510,000	9,351	30,909	《しおさい団地付近》

入札期間

10月1日（水）～10月22日（水）

入札場所

志賀町役場（2階）企画財政課 監理室内  
受付時間は、午前8時30分～午後5時までです。  
なお、土、日、祝日の受付は行いません。

その他

志賀町役場 企画財政課 監理室内で、『土地売払い入札要領』を配布しています。

お問い合わせ先

志賀町役場 企画財政課 監理室内 ☎32-1111（代表）

第20回 マタニティサロン開催

## あつまれ マタニティフレンド

胎内で育まれていた小さな命。お母さんと赤ちゃんのコミュニケーションは、もうこの時から始まっています。赤ちゃんとの絆を深めながらお母さんもリラックスタイムを…。友達の輪を広げ、楽しいひとときを過ごしませんか。

◇期間 10月11日（土）、18日（土）、25日（土）

全3回 午後1時30分～3時

◇対象 現在妊娠をしている方、赤ちゃんを望んでいる方

◇内容 11日（土）

「心ばかりはおはなし会」

講演：くまご隊（おはなしボランティア）

18日（土）

「母子の絆とは」

講師：藤田良美（日本抱っ手協会 上級援助者）

「マタニティのためのアロマ&

ヒーリングセラピー」

アロママッサーシの心地良さを体験します

講師：山田弥生氏（癒しの店 ゆりかご）

25日（土）

「ママからはじめてのプレゼント」

愛情いっぱい可愛いオモチャを作ります

動物パペット・ニギニギ

◇会費 無料

◇会場 志賀町乳幼児保育園

☆主催・申込み先

志賀町乳幼児保育園 ☎32-2640



## 女性のための行政相談を開催します

今月は通常の総合相談だけでなく専門員を迎えて、男女共同参画に関するご相談(男女間の差別待遇、配偶者からの暴力問題など)も受付ますのでお気軽にお立ち寄り下さい。なお、相談は無料で秘密は厳守いたします。

日時 10月10日(金)  
午前10時～午後3時

場所 志賀町文化ホール2階  
富来行政センター2階

相談員

総務省行政相談委員

橋本 淑子 委員

(志賀町文化ホール)

岡谷 吉雄 委員

(富来行政センター)

お問い合わせ先

住民課 ☎ 32 - 9121

能登地域合同企業説明会

## 「のと就職フェア」参加企業募集!

- ◆とき 平成20年12月26日(金) 13:30~16:30
- ◆ところ フォーラム七尾(4階)多目的ホール
- ◆申込期間 10月6日~10日 ※先着順(20社~30社)
- ◆対象企業 能登地域(宝達志水町以北)に本社を有する企業、または石川県及び市町の誘致企業
- ◆詳細、申し込みについては事務局までご連絡下さい。

<事務局> 石川県商工労働部産業立地課

TEL 076-225-1517 FAX 076-225-1518

## 鮭の採捕は禁止されています!!

河川での「サケ(鮭)」の採捕は、水産資源保護法により禁止されています。

サケが河川に帰ってくるのは、県民のみなさんがきれいな河川環境を実現するために努力されてきた結果であり、北の海から長い旅を終えて生まれた河川に戻ってきた貴重なサケですから、採捕せず温かく見守りいただくようお願いいたします。



農林水産課

## 資源になるごみを、そのまま燃やしていませんか?

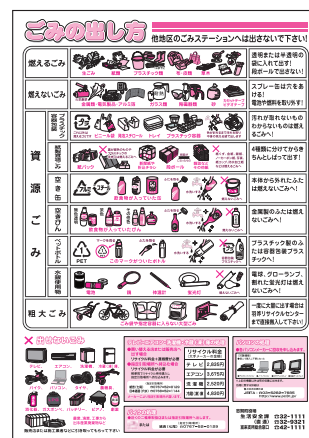
可燃ごみと資源ごみを分別することにより、資源ごみはリサイクルされ、いろいろな物に生まれ変わります。また、燃えるごみが減少すると、燃焼時に排出される二酸化炭素が減り、地球温暖化の対策へとつながります。

ご家庭に配付しています「ごみの出し方」や「家庭ごみの分け方 出し方 減らし方」をご覧になって、資源ごみの分別、可燃ごみの減量化にご協力をお願いします。

右記の冊子、ポスターの内容は、志賀町のHP(ホームページ)からもご覧になれます。



(冊子)

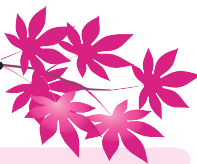


(ポスター)

羽咋都市広域圏事務組合環境保全課 ☎ 27-1153

志賀町生活安全課 ☎ 32-9321

# 第4回志賀町文化祭



**生涯学習**  
だより

【お問い合わせ】  
志賀町教育委員会  
生涯学習課  
☎32-9350

「文化の日」の祝日にあわせ、第4回志賀町文化祭を次の日程で行います。

文化ホール会場では、3日（月・祝）に大ホールにおいて「式典」、「記念講演」、「芸能アトラクション」が予定されているほか、文化協会会員や、児童・生徒等による各種展示、婦人会・青年団による模擬店などが予定されています。

また、富来活性化センターでは「文化余技展」として、グループ教室生や、各種愛好グループによる作品の展示、お茶会などが予定されています。皆様お誘いあわせの上、ご来場をお待ちしています。

なお、町民方々の作品も募集しておりますので、出品ご希望の方は左記までお問い合わせください。

【問合せ先】

教育委員会生涯学習課

TEL 32-9350

富来活性化センター

TEL 42-0500

## 第4回志賀町文化祭

◇日程 11月1日（土）

～3日（月・祝）

◇会場 志賀町文化ホール  
（各種展示、記念講演、芸能アトラクションなど）

富来活性化センター  
（文化余技展など）

## 記念講演会（入場無料）

◇日時 11月3日（月・祝）  
午後1時30分から（予定）

◇講師 三笑亭 夢之助 氏

◇略歴 北海道札幌出身。昭和24年生まれ。1983年真打昇進。新宿末広亭を始め、各寄席に出演すると共に年2回の独演会を国立演芸場で打ち、落語以外にも芸を広げ、司会、テレビのリポーター、ラジオなどに多数のレギュラーを持つ人気者。

落語芸術協会所属（三笑亭夢楽門下）



## ジャパニテント 交流事業

今年で21回目を迎える、世界各国の留学生との交流事業（ジャパニテント）が行われました。

志賀町でのジャパニテントプログラムは、8月21日から24日までの3泊4日で、7カ国、10名の留学生を、10家族のホストファミリーの皆さんが受け入れてくださいました。

家族と離れ、異国で留学生生活を送っている参加者は、ホストファミリーとの暖かいふれあいに感動したようです。また、志賀町の美しい海や、緑豊かな自然、富来地区でのまつり、和太鼓や習字の体験など日本の文化にも触れていただきました。

ホストファミリーの方々も留学生との交流が貴重な体験となったようです。



流しそうめんで大喜び！

## 平成21年 志賀町成人式のお知らせ

新しい門出を祝して志賀町成人式を挙行政いたします

- とき 平成21年1月11日（日）
- ところ 能登ロイヤルホテル
- 対象 町内在住またはご出身の方で、今年度二十歳をむかえられる方（生年月日が昭和63年4月2日から平成元年4月1日までの方）
- ご案内 12月上旬に対象者の皆様にご案内をお送りします。対象者が町外へ転出している場合はご実家宛にご案内します。
- 問合せ先 志賀町教育委員会 生涯学習課 電話32-9350



昨年度成人式



## 海洋クラブ活動紹介

「B&G富来海洋クラブ事業」

7月28日(月)、能登リゾートエリア増穂浦海岸にて「平成20年度海洋性レクリエーション大会・クリーンフェスティバル」が開催されました。

参加者は、カヌーやバナナボートなど普段は触れることの出来ないマリンスポーツを体験しました。またシュノーケリングや海水浴で綺麗な海の大切さを学び、みんなで協力して海岸清掃を行いました。

このイベントは、B&G富来海洋クラブ会員を対象に開催しましたが、当日は交流会として参加していただいたB&Gなお海洋クラブ会員の皆さんとも、一日を通して楽しく過ごすことが出来ました。



## B&G全国大会出場

「B&G財団助成事業」

8月21日(木)、東京辰巳国際水泳競技場で「2008B&G全国ジュニア水泳競技大会」が開催され、志賀町富来B&G海洋センターの育成コースより14名の選手が石川県代表として出場しました。全国22道府県から57海洋センター・1クラブの選手44名が出場して熱戦が繰り広げられました。

97の大会新記録が生まれた中、当町海洋センター所属の日高明允選手(志賀中2年)が、中学生男子50M自由形で大会記録を更新し第2位に入り、男子100M自由形でも第3位に入り、見事2種目で入賞を果たしました。



## 第3回 志賀町駅伝競走大会

駅伝参加チーム決定!

第3回志賀町駅伝競走大会を10月13日(月)体育の日に開催します。

スタートは9時30分に役場富来支所を出発し、ゴールの町陸上競技場を目指します。昨年の優勝は富来・稗造、準優勝は土田チームでした。

今年の優勝旗を勝ち取るのはどのチームでしょうか!沿道での声援を皆様よろしく願います。

なお、選手の伴走は、大会運営の支障や交通安全の妨げになりますので御遠慮ください。

### ◎参加チーム

- |          |          |
|----------|----------|
| ① 加茂・下甘田 | ② 熊野・上熊野 |
| ③ 西海・西浦  | ④ 増穂     |
| ⑤ 富来・稗造  | ⑥ 土田     |
| ⑦ 志加浦    | ⑧ 堀松     |
| ⑨ 高浜     | ⑩ 中甘田    |
| ⑪ 福浦     |          |

※大会運営中、各中継所は大変混雑が予想されます。付近の皆様におかれましては、「ご迷惑をおかけしますが、円滑な大会運営にご協力をよろしく願います。」

◎お問い合わせはスポーツ振興室まで

TEL 321-1111 (内 353)

## 男女共同参画社会について

町では平成20年3月に志賀町男女共同参画行動計画を策定し、男女が互いにその人権を尊重し、責任を分かち合い性別にかかわらず、その個性と能力を十分に発揮できる社会を目指しています。男女共同参画について、あらためて考えてみましょう。

○男女共同参画社会とは

「男女が社会の対等な構成員として、政治的、経済的、社会的、文化的利益を共に享受することができ、共に責任を担うべき社会」と定義されています。

○「参加」と「参画」はどう違う?

「参加」は仲間に加わることで、すでに作られた社会の様々な場に加わり活動することをいいます。

それに対し、「参画」は単に参加しているだけでなく積極的、自主的、主体的に参加することをいいます。それは自らの意思で社会の基盤づくりの計画段階から積極的に加わっていくことをいいます。

例えば団体や、グループでの地域活動では企画、計画等の立案段階から加わり、主体的に方針や意思決定にかかわり自身の意見を反映させていくという意味で使われています。



《詩のひろまり 秋の増刊号》

志賀歌会

リハビリをしているように暮しする吾を案する友も  
リハビリ

今日までをいかに暮せり同窓の友との一夜語り  
尽きず

カーテンを吹き上ぐ風に目がさめてミステリー開く  
午后ひととき

力ある限り生きんと遅夏を今朝も蝉らははげしく  
啼ける

五目ならべ孫と向き合い幾度ぞ一度も勝てぬ老いの  
かなしさ

広辞苑ほどの重さにつらたえて文字の尊さ老の身  
にしむ

寝つかれぬ夜に浮かびし母の顔逝く歳月の遙か彼方に  
蕪木 芳子

雨の夜の体育館での盆踊りゆかた姿の男性輪に入り  
山瑞千代子

切り抜きもはさめし我の日記帳九月に入りて丸く  
ふくらむ

感謝して食べねばならぬとまだあつき初めさんまに  
笑顔の息子

次々と美しき桔梗も枯れゆくをみるに寂しきわが  
姿かと

みどり子を抱きいるママに二歳児はスキスキしてと  
哀願しおり

泉 広栄

東 操

吉崎てい子

坂井外志子

龍擧 澄子

竹内 愛子

田端 正敏

福島 信子

岩上 久枝

浦野タツ子

菅野タツ子

菅野タツ子

菅野タツ子

菅野タツ子

貝がら川柳社

空き瓶が山と積まれてビール腹

話す時あのねあのねの孫の癖

人の世は手練手管で腹を読む

ライバルの心読みかね迷う日々

一寸先読めぬ政治は怖いもの

新聞のまつさきに読む死亡欄

人の心読みすぎ前へ進めない

読後感後期高齢再自覚

天候を読んで漁師は船を駆る

老人は新聞を読み惚け防止

正信偈意味も解らず音読す

お経読みリンの余韻に朝開く

入選の新聞記事を廻し読む

表情を読んで刑事は追い詰める

西浦川柳会

秋風に風鈴揺れて音侘びし

何もかも秋には値上げ厳しいね

稲穂たれ道行く人に秋知らせ

刈れぬ稲秋の長雨猫あくび

日の本の春夏秋冬世界一

天高く黄金の波に安堵する

秋だなと思つ夜更けに肌布団

猛暑でもコオロギ鳴いて秋知らせ

食談の秋がうらめしダイエツト

さわやかで心落ち着く秋の風

味も良く旅情豊かな能登の秋

産着着せ健やか願うジジとババ

西尾 善春

吉村とし子

遠藤美朝子

坂野かほる

須磨ひろし

須曾 正子

山本 静香

木村 貞涼

小松 糸葉

木村よし子

坂下二三子

石田 雪路

前田 志津

小松 彰一

平島 凡

長田千枝子

川上 富子

西尾 海春

小松 康子

みやみさかし

高島 和子

赤 ふじ

窪 洋子

すまいさお

上田 利雄

田畑 幸子

健康と医院の中で電話する

目覚め時今日の健康願う歳

幼子の健やか笑顔に癒される

健やかに過ごす工夫も自分流

健やかで百歳までは確実だ

曾孫見て健やか願い笑顔いい

中畑 良則

林 ちよ子

古森 勝

芝山 照子

能登 秀雄

中屋アキ子

はまなす句会

露草の一と際映ゆる雨上がり

亡き友の思ひ出辿る盆の月

秋の夜や紅茶にしぼるレモンの香

稔り田に添ひて参道麓寺

法師蟬墓誌に刻みし父の文字

蓮の葉の緑のたうつ俄か雨

組板の音弾ませて今朝の秋

盆休み田舎馳走にやすらげり

青栗を眺めて走る奥能登路

秋風に髪なびかせて出勤す

送り出せばし門辺や鱗雲

句づまりの一と夜二た夜や虫の声

秋茄子を焼きて自足の老暮し

大島 朋子

中田 淑子

藤勝勇美子

坂下 豊子

淵端 三之

吉田 外江

北谷 芳子

土田エミ子

土田 清枝

裏田 弘美

土田まつい

細川ふじ子

鍋岡美智子



## 富来俳壇

風鈴の次の音を待つ静寂かな  
肩車祭半てん力む孫  
今日もまた黒ネクタイや夏終わる  
さるすべり角を曲りて四十年  
緑蔭にそつと置きたる一書かな  
稲穂波果てに聞こゆる遠太鼓  
たまわりし静かな朝の法師蝉  
千年の源氏 繕きもつ晩夏  
甚年の板につきたる元校長  
稲穂波その先にある能登の富士  
ふるさとの風の色探る秋海棠  
酒少しほしいと夫の晩夏かな  
秋祭鎮守の森をふくらます  
夜に唄ひ山車曳きゆきぬ夢の如

## 「門」土筆の会

達筆で病状届く秋の雲  
遠蛙背に村を去る人のゐる  
秋立ちて雲の動きに愁思かな  
庭に来て何せきたてる法師蝉  
手作りの人形あまた盆供養  
秋厚し金切声の洗濯機  
一才もねじり鉢巻秋祭

## 俳句・川柳

飛行機雲に目をうつばわれて秋澄めり

浅子

須广ひろし  
森下いわお

富地 重内

服部 頼次

丸田 歩拙

川田まさを

大乘・春風

安井ふさの

長根尾いくえ

須广ひろし

浅野 照子

藤沢 鶴女

新沢 和子

小島 史子

深美 白鳥

堀内 一也

高岩みつる

堀 綾子

池田 玲子

前川美代子

安田紀美恵

## 短歌

抱きたての胡瓜トマト届けたく嫁ぎの姑に電話する  
朝 みさの  
あの頃は「お父さん好き？」と聞けたのに今じゃ  
言えない子はもう大人 柏谷 保之  
わが在所にも古墳ありとは何処にや町史繰り見ゆ  
母娘も夏研 松本理希三  
じいちゃん病気娘二人の真心であつかい受けて  
元気になりぬ 千里  
あまりにも長き残暑に老の身にむち打ちて待つ  
秋のさわやか 智子

## 詩・散文

### 「萩の苔」

九月第一土曜日 少し早い秋祭り  
五本の「上り旗」が閃く  
春祭りの頃に株分け・移植した  
「三花壇」の源平萩  
盆過ぎる頃には 一尺程の枝が五本  
今 一米にまで伸びて七八本  
朝顔のつるに巻き付かれ  
青紫の幾つもの花を支えて  
柔らかな早朝の風枝先を揺らして  
白い小粒の沢山の苔を膨らませて  
食卓の小さなジョッキに差してみる  
萩の苔を手にして  
家族・集落 そして祖国と地球の  
平安を「氏神様」に祈りたい

榎田 純三

## 【コラム】

西浦川柳会 代表 西尾 善春

紙と鉛筆さえ有れば楽しめると言つ事での世界に入ったことを覚えています。川柳も俳句短歌と共に短い文学詩ですから最低辞書を横に置き当て字、誤字を避け十七文字の中に収める工夫が大切です。人生折り返し地点を過ぎると他人の痛みもわかり世の中にはこんな苦難や、こんな生き方も有ったのか、それを句に取り入れ五七五の短い言葉に笑いや、切なさ、感性など、あなたの心の扉をノックするそれが川柳かと思ひます。川柳作りの一つの方法として多作、多読が有ります。初めから上手な人など居ませんそこで一句  
運がない ぼやく人ほど 努力せず と言つ川柳も有ります。女性、男性の垣根もなく月に一度の勉強会もあり、どなたでも句作りしましよ。西浦川柳会もありますので老、若共にご入会歓迎します。

## 文芸教室 作品募集

「文芸教室」に掲載する作品を募集しています。紙面の制約がありますので、短歌・俳句・川柳については一首一句（詩については二百字以内）として送付ください。

次回の文芸教室増刊は1月号の予定です。皆様の作品も募集しています。

送り先／〒925-0019

志賀町末吉千古1番地1

志賀町教育委員会

生涯学習課広報担当まで

※毎月8日までにお送りください。



休館日のご案内

10月

6日(月)・13日(月祝)  
20日(月)・27日(月)

開館時間

平日 9:30~18:00  
土・日・祝 9:30~17:00

お問い合わせ

志賀町立図書館 ☎32-1740  
志賀町立富来図書館 ☎42-2777

講演会

「大脱線！大相撲雑学手帖」

講師 阿部 宏氏 (志賀町出身・元NHKスポーツアナウンサー)

長らくNHKの大相撲実況放送を担当され、その後も「グ  
ラフNHK大相撲特集号」などの編集長として活躍された  
阿部宏さん。昨年志賀町立図書館で開催した「大相撲番付  
表と郷土の力士」展へ資料を提供してくださったご縁で、  
今年は講演会を開催します。大相撲を熟知した阿部さんな  
らではの楽しい大相撲話にこの期待ください。

日時：10月11日(土) 午後1時30分から

場所：志賀町文化ホール 小ホール

◆おすすめの本◆

○訣別の森

末浦 広海

ある日、ドクター・ヘリの機  
長・榎村が、墜落した取材ヘリ  
を救出した。怪我人は、自衛隊  
時代にかつて愛した部下・一恵  
だった。そしてその夜、一恵は  
入院先から姿を消す…。スケー  
ル感があり、ロマン溢れるミス  
テリ。本年度「江戸川乱歩賞」  
受賞作。

◆誘拐児

翔田 寛

昭和21年に起こった誘拐事件。  
身代金の受け渡し場所に指定さ  
れた闇市の混乱に巻き込まれ、  
警察は犯人確保に失敗してしま  
う。その15年後、事件が再び動  
き出す…。人間の非情と情愛  
を見つめた物語。同じく本年度  
「江戸川乱歩賞」受賞作。

○デブねこびや、還暦です。

田口 宣子

テレビ番組でおなじみのデブ  
ねこびや(人間の歳でいうと  
64歳くらい)。「還暦」を迎えて  
も大きな病気もせず、みんなに  
愛されて元気いっぱい。衣装コ  
レクションや幸せそうな寝姿、  
フカフカのおなががつもつてもか  
わいい写真集です。

◆新着の本◆

- 非正規レジスタンス 石田 衣良
- もつと塩味を！ 林 真理子
- 気をつけ、礼。 重松 清
- テンバスト上・下 池上 永一
- 平等ゲーム 桂 望実
- 延安 リービ 英雄
- 狂い咲き正宗 山本 兼一
- 初恋素描帖 豊島 ミホ



10月	コース	場所・時間
8日(水)	熊野福	① 熊野多目的集会场 13:30 ② 福浦郵便局前 14:00
9日(木)		はまなす園 14:00
10日(金)		有縁の荘 14:00
14日(火)	稗造	① 東小室バス停 13:20 ② 鶴野屋バス停 13:50
15日(水)	保育所	① とぎ保育園 14:40 ② ますほ保育園 15:00
21日(火)	東増穂	① 八幡公民館 13:10 ② アイリス(老保) 13:30 ③ ますほの里(特養) 14:10 志賀町デイサービスセンター 14:00
22日(水)	西増穂	① 大福寺干場商店前 13:10 ② 稲敷集会场 13:30 ③ 西増穂郵便局 13:40 ④ はまなすデイサービスセンター 13:50 ⑤ とぎ地域福祉センター 14:10
23日(木)		はまなす園 14:00
28日(火)	海浦西	① 前浜バス停前 13:30 ② 笹波バス停 13:40 ③ のぞみの里 13:50 ④ 赤崎作業場前 14:00 ⑤ 西海長畑商店前 14:30
29日(水)	富来	① すみれ作業所 13:30 ② 富来病院 14:00

○運命の日上・下 デニス・ルヘン  
○広告チラシで作るバスケット & 雑貨 寺西恵里子

志賀町立図書館

●ポラントピアおはなし会

日時：10月11日(土)・25日(土)

午後2時から  
場所：1階・絵本コーナー

●上映会

「みずび」

日時：10月18日(土) 午後1時30分から

場所：2階・視聴覚室

大正時代に彗星のように現れ、昭和初期にかけて活躍した童謡詩人、金子みすゞ。短くも波乱に満ちた生涯を、端正な映像で描く珠玉の伝記映画。主演・田中美里。

志賀町立富来図書館

●ハウルのおはなし宅急便

日時：10月22日(水)

午後3時30分から

場所：富来放課後児童クラブ

日時：10月23日(木)

午後2時30分から

場所：とぎ地域福祉センター

生誕百年記念

『岡部文夫全歌集』

ついに発刊！

全個人歌集十九集、合同歌集六

集収録 巻末には初句索引付き

934頁・ハードカバー・箱入り・九千円

【購入・お問合せ先】

短歌新聞社

電話：03(33312)9185





●志賀町児童館

☎ 32-1724



休館日

10月13日(月)・19日(日)

## クッキング

8月8日、民生児童委員の方のご指導のもと、児童館で収穫したおイモを使って「カレーライス」「ポテトサラダ」に挑戦しました。子どもたちは慣れた手つき、慣れない手つきで野菜を切ったり、いためたり。切っ



## 版画教室

た野菜の形、大きさは不ぞろいでも「みんなで作ったカレーはおいしい」と嬉しそうに味わっていました。

版画の楽しさを味わってもらいたいと志賀町版画協会主催の



## お月見茶会

版画教室が開催されました。低学年は紙版画で、テーマは楽しかったこと。児童たちはセミヤカフトムシと遊ぶ自分の姿を画用紙一杯に表現。紙のパーツを一枚一枚慎重に貼っていきま



満月には少し早いお月見茶会を行いました。矢羽すすき、秋海裳が飾られた和室でお抹茶、お菓子の頂き方を習いました。子どもたちはきちんと正座し、浴衣を着た茶道子ども教室の生徒さんから受け取ったお茶を「苦いけどおいしい」と何回もおかわり。日本文化に親しみ、心が和んだひと時でした。

## 移動児童館

今月の移動児童館は下甘田地域です。10月11日(土) 10時から下甘田公民館にて、牛乳パックでオリジナルのキュービックパズルを作ります。また、友だちと一緒にゲーム遊びも予定しています。多数参加ください。

## 子どもクッキング

夏休みの思い出に「お楽しみギョーザ」作りを体験しました。ギョーザの皮にゆで卵、リンゴ、ツナ缶等をトッピング。小さな手で「でぶになった」「やせっぽっちになった」と言いながら丁寧に包みます。一時間ほどで個性的な形、食感、風味のギョーザが完成。ゆで卵、りんご、チーズ入りギョーザは新しいおいしさの発見でした。



## 10月の行事予定

- 4日(土) オカリナクラブ 13:30~
- 8日(水) 手形・足形づくり(2歳まで)  
事前申し込み必要 10:00~
- 11日(土) 移動児童館(下甘田公民館) 10:00~
- 18日(土) パソコンクラブ 13:30~
- 26日(日) チャレンジ志賀教室(まつかさの小人ちゃん) 13:30~

★申し込み、お問い合わせは  
志賀町児童館まで ☎ 32-1724

## お知らせ

平成21年度放課後児童クラブ  
入会申請について

放課後児童クラブの入会対象者は、小学校一年生から三年生の児童です。保護者及び祖父母が仕事等により昼間家庭にいたく養育が困難な児童を対象としています。

・提出期限：10月31日(金)まで  
・提出先：平成21年度新入学児童の方はお近くの放課後児童クラブへ提出してください。  
・お問い合わせ先

志賀町放課後児童クラブ  
(志賀町児童館) ☎ 32-1724  
堀松放課後児童クラブ  
(旧堀松保育園) ☎ 32-0384  
富来放課後児童クラブ  
☎ 42-0054



申込・お問い合わせ 志賀町保健福祉センター ☎32-0339

実施会場

- (志) …志賀町保健福祉センター (富) …富来保健福祉センター  
(と) …とぎ地域福祉センター

### 乳幼児健康診査 【受付時間】13:30～14:00

内容	実施日	対象	場所
4ヵ月児	10月9日(木)	平成20年6月生まれ	(志)
3歳児	10月16日(木)	平成17年2～3月生まれ	(志)

### 予防接種 【受付時間】13:30～14:30

内容	実施日	対象	場所
BCG 予防接種	10月9日(木)	4ヵ月健診受診時～生後6ヵ月未満	(志)
ポリオ予防接種	10月22日(水)	4ヵ月健診受診後～7歳6ヵ月未満	(志)

### すくすく子育て

内容	実施日	対象	時間	場所
すくすく子育て相談	10月9日(木)	乳幼児のお子さんとお母さんどなたでも	15:30～16:00	(志)
	10月16日(木)			(志)
げんキッズ広場 (祝日は除く)	毎週火・金曜日		10:00～11:30	(志)
	10月14日(火)			(志)
ゆう遊クラブ	10月14日(火)	(富)		
	10月28日(火)	(富)		

※すくすく子育て相談希望の方は、事前に相談内容をご連絡ください。  
※14日のゆう遊クラブはベビーマッサージを予定しています。定員制ですので事前にご予約ください。

### 健康づくり

内容	実施日	対象	時間	場所
健康フェア&ウォーク	10月26日(日)	どなたでも	8:30～受付 9:00スタート	(志)

### 機能訓練

【対象者】脳卒中後遺症者等で日常生活が概ね自立している方

内容	実施日	時間	場所
リハビリ教室	毎週月曜日 (祝日は除く)	10:00～13:00	(と)
	毎週金曜日 (祝日は除く)	10:00～15:00	(志)

※介護認定を受けている方は対象とはなりません。  
※初めてのの方は、事前に保健福祉センターまでご相談ください。

### 健康相談

【対象者】どなたでも

内容	実施日	時間	場所
いきいき健康相談	毎週金曜日 (祝日は除く)	10:00～11:30	(志)
こころの健康相談	10月17日(金)	13:00～14:00	(志)

※こころの健康相談は、1週間前までに予約が必要です。

### 介護予防

【対象者】65歳以上の方

内容	実施日	時間	場所
歯ッピー かむかむ教室	10月14日(火)	13:30～15:00	小室集会所
	10月21日(火)		大笹集会所
	11月4日(火)		五里峠集会所
男性のための 料理教室	10月15日(水)	9:30～12:30	志賀町文化ホール
	10月23日(木)		富来活性化センター

### 女性がん検診

【対象者】20歳以上の女性

※受診券を忘れずにお持ちください。

内容	実施日	受付時間	場所
子宮がん 乳がん検診 (集団検診)	9月14日(日)～11月9日(日)		地区公民館、集会施設
	10月4日(土)	9:00～10:00	酒見構造改善センター
		13:00～14:00	東郷コミュニティセンター
	10月12日(日)	9:00～10:00	加茂公民館
		13:00～14:00	志加浦公民館
	10月13日(祝)	9:00～10:00	下甘田公民館
		13:00～14:00	土田公民館
	10月19日(日)	9:00～10:00	西海高齢者活性化センター
		13:00～14:00	西浦コミュニティセンター
	11月1日(土)	9:00～10:00	堀松公民館
		13:00～14:00	(志)
	11月2日(日)	9:00～10:00	(志)
13:00～14:00		(志)	
11月8日(土)	9:00～10:00	(富)	
	13:00～14:00	(富)	
11月9日(日)	13:00～14:00	(富)	
夜間検診	10月7日(火)	18:30～19:30	(富)
	10月8日(水)		(志)
	10月21日(火)		(富)
	10月22日(水)		(志)
	11月5日(水)		(志)
子宮がん検診 (個別検診)	9月1日～11月30日	★希望者は、保健福祉センターに申込みをしてください。受診票を送ります。	松江産婦人科医院 公立羽咋病院 町立富来病院 桑原母と子クリニック 山田産婦人科医院 恵寿総合病院 公立能登総合病院

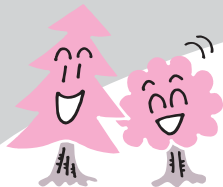
### 肝炎ウイルス検診

【対象者】対象：今年度40歳になる方  
41～75歳で過去に肝炎ウイルス検診を受けたことがない方

内容	実施日	受付時間	場所
C型肝炎ウイルス検査	10月9日(木)	13:30～14:30	(富) 中会議室
	10月14日(火)	13:30～14:30	(志)
B型肝炎ウイルス検査	10月18日(土)	9:30～10:30	(富) 中会議室
		13:30～14:30	(志)

※今年度40歳になる方には事前に問診票を送ります。41～75歳の方で検診を希望される場合は、保健福祉センターに申込みをしてください。問診票を送ります。





# 「いしかわ木づかい推進月間」



10月1日～31日

## ●10月8日は、木の日（十と八で木）です。

平成17年2月に京都議定書が発効され、日本は基準年（平成2年）と比べて二酸化炭素を6%削減することになりました。日本はこの約束の達成に向けて、6%のうち**3.8%を森林による吸収量で確保**することを目標としています。

木は二酸化炭素をたくさん蓄えるため、木を植える・育てる・収穫する・上手に使うというサイクルが、二酸化炭素をたっぷり吸収する元気な森をつくれます。ですから、**木材を利用することは地球温暖化防止につながる**のです。

10月1日から31日までの1カ月間を「木づかい推進月間」とし、集中的に、地元の木材を利用する取組を行っています。



## ●木を使うと森が育ちます

石川県の人工林は、間伐が必要な時期にきています。間伐がされない森林は、木が混み合っ、林内は暗く、下草も生えない状態になります。このような森林では、大雨が降った時には土壌が押し流されて山が荒れたり、下流の人々の生活を脅かすような被害も出てしまいます。

一方、適正に管理された森林は、明るく、下草が繁茂し、木一本一本がしっかりと成長しているため、土壌の浸食や流出が抑えられています。森林機能保全のためには、間伐材を利用して費用を捻出し、森林整備を進めていく必要があります。



← 間伐が行われていない森林  
間伐を適正に行った森林 →



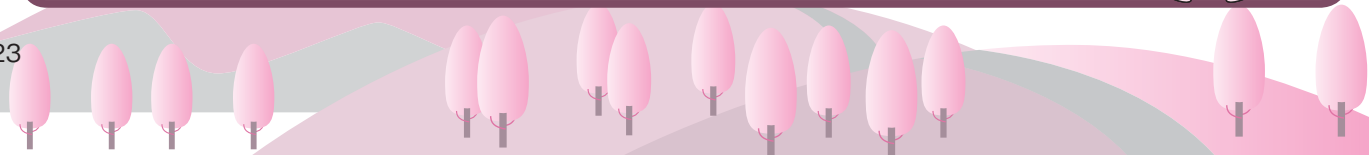
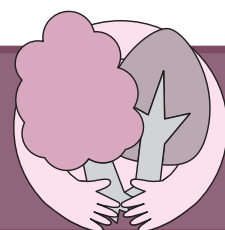
## ●いしかわ森林環境基金事業 ～所有者の負担金0円で間伐ができます～

石川県は、平成19年度から森林環境税により、植栽後手入れが行き届かず本来の働きが低下している森林の間伐を実施しております。林内に光を入れ、健全で豊かな森林に誘導していくことを目的としております。

### お問い合わせ先

石川県羽咋農林事務所地域林業振興課  
志賀町農林水産課  
羽咋森林組合

TEL 22-1203  
TEL 32-9224  
TEL 22-8891



●弁護士（元高等検察庁検事）  
愛知学院大学法科大学院特任教授  
國田 武二郎（堀松出身）

東京地検、名古屋地検、横浜地検、岡山地検、福井地検等で捜査・公判検事として財政・経済事犯、公安・労働事犯、選挙事犯、暴力事犯、風紀・麻薬事犯、外国人犯罪、少年犯罪、交通事犯など数多くの事件を担当。仙台高等検察庁検事として若手検事の指導育成にもあたる。平成15年6月、愛知県弁護士会に弁護士登録。あすなる法律事務所という名称で法律事務所を開設し、弁護士として活動。また、愛知学院大学法科大学院特任教授として法科大学院で教鞭を取っている。平成20年から愛知・三重両県の産業保険推進センター産業保健相談員、年金記録確認愛知地方第三者委員に就任、その他、愛知県警察学校で講師。

# 法 相 談 律

## 離婚に伴う子どもを巡る諸問題(その2)

**Q1**：私は、夫と別れるために実家に帰ろうと考えていますが、夫の無断で子どもを連れて別居してしまってもよいのでしょうか。

**A**：別居はやむを得ないとしても、別居する前に、夫と子どものご事情についてよく話し合ってください。子どものご事情について十分な話し合いをせずに子どもを連れて別居すると、紛争が非常に深刻化・拡大しがちです。子どもを連れて行かれたほうの親にしてみれば、突然子どもを奪われたのも同然ですから、相手に対して、当然激しい対立感情を抱きます。そうになると、親権問題だけでなく、面接交渉や金銭問題などの協議においても、一歩も譲らないという状況になり、必要以上に紛争がエスカレートします。相手の人格に対する中傷合戦になることも珍しくありません。こうなると、一番の被害者は子どもです。子どもにとってどちらも大切な親なのに、親同士がお互いを攻撃しあつていれば当然子どもは傷つきますし、それでなくともどちらかの親とは別れて暮らさなければならぬのに、離れて暮らす親と会うこともままならなくなってしまう。

また、別居時には、子どもの養育費をどうするか、学校には転校させるのか休ませるのか、健康保険証をどうするか

など、子どもに関するだけでも多くの問題があり、その中には相手の協力なしには適切に解決できない問題も少なくありません。子どもに全く影響を与えずに別居をすることはできないにしても、子どもにかかる負担が少しでも軽くなるよう、また、夫との間に無用な紛争を起さないうために、子どものご事情についてよく話し合われたほうがよいでしょう。

**Q2**：妻が突然子どもを連れて実家に帰ってしまいました。以前から私と妻の関係はよくなかったのですが、妻と離婚するのは仕方がないと思っています。でも子どもは渡したくないので、連れ戻すつもりです。何か問題になることがありますか。

**A**：実力行使で子どもを相手の下から奪い去ると、犯罪になる場合があります。話し合いをするか、話し合いができない場合は、必ず法的手続きを利用して下さい。

①実力行使で奪い去ること

妻と離婚係争中の夫が、別居中に妻の監護養育下にある2歳の子を実力行使で連れ去った行為について、未成年者略取罪（刑法224条）という犯罪になるとされたケースがあります。あなたの場合も、実力行使で子どもを連れ戻すと犯罪になる危険がありますし、なにより、実力行使で子どもを連れ戻すことは、子ど



もを紛争に巻き込むことになり、子どもの心身に著しい悪影響を及ぼすだけです。

## ②話し合いの方法

別居中どちらが子どもを育てるか、奥さんと話し合いができればそれに越したことはありません。話し合いがうまくいかない場合や、話し合い自体ができない場合は、法的な制度を利用してください。

一刻も早く子どもを取り戻したいのに、法的手続きを取ると時間がかかるという理由でこれを拒絶する人も中にはいます。しかし、大切なのは、親の希望をいち早く実現することではなく、双方の親が協力して、子どもにとって最良の環境をいち早く整えるためにも、任意の話し合いができないと判断したら、早めに法的な制度を利用しましょう。

## Q3：子どもを連れて家を出て夫と別居しています。夫が保育園から子どもを勝手に連れて行ってしまいました。子どもを取り戻すにはどのような方法をとればよいですか。

A：家庭裁判所の調停や審判を利用します。

### ①別居中の子どもの引き渡し

離婚に至っていない夫婦の場合、まだ双方に親権があり、子の親権は婚姻中は夫婦が共同して行使するものとされています。従って、親権の1内容である子どもを養育監護する権利、子どもを住まわせる場所を決めたり、子どもにしつけや教育をしたりする権利（監護権）も夫婦が共同で行使するのが原則です。質問の

ケースでは、夫婦の別居中に子どもの奪い合いが発生してしまい、この共同行使がうまくいっていない場合といえるでしょう。このような離婚に至っていない夫婦間に子どもの監護に関する紛争が生じた場合は、家庭裁判所に子どもの引き渡しを求める手続きを申し立てることができます。

### ②具体的な方法

子どもに関することがらですから、夫婦間の話し合いで解決できるのであればそれが一番です。また、話し合いで決めたことであれば、相手も抵抗することなく子どもを引き渡してくれる可能性が高いと言えます。しかし、質問のケースのように、相手が半ば無理矢理（あなたに無断で）子どもを連れて帰ってしまった場合には、話し合いで解決することが困難な場合も多いでしょう。そのような場合には、家庭裁判所を利用します。具体的には、調停を申し立てる、または審判を申し立てるといった二つの方法があります。調停とは、家庭裁判所で調停委員に間に入ってもらって話し合いを行う手続きです。話し合いであることに変わりはありませんが、調停委員という第三者を介するので相手方と顔を合わせずに話し合いができますし、第三者が間に入るため、当事者だけで話し合いをするよりも冷静に話し合いを進めることができます。といったメリットがあります。

審判とは、家庭に関する争いについて家庭裁判所の審判官（裁判官のことです）

が結論を下す手続きです。調停で話し合いがまとまらなかった場合は、自動的にこの審判手続きに移行しますが、調停を申し立てずにいきなり審判を申し立てることもできます。審判では、裁判所が一切の事情を考慮して子どもの引き渡しを認めるかの判断をします。

### ③緊急性が高い場合

調停や審判のように家庭裁判所を利用した手続きには、結論が出るのに相当の時間がかかります。調停を申し立ててから最初の調停の日まででも大体1ヶ月はかかってしまいます。しかし、調停や審判の結論が出るまで待つては、調停や審判を申立てた意味がなくなってしまう場合や、関係者の生活に困難や危険が生じたりする場合もあります。たとえば、妻子に暴力を振るう夫から逃げ出したところ、夫に居場所がばれて子どもを連れ去られてしまったようなケースでは、調停や審判の結論が出るのを待っては、子どもに取り返しのつかない危害が加えられるってしまうことにもなりかねません。このように緊急性が高い場合の手続きとして、審判前の保全処分という制度があります。審判前の保全処分とは、審判申立後、審判の結論が出るまでの間に、将来の審判内容の実効性を確保するために子どもの引き渡しを仮に命じてもらう制度です。離婚に至っていない夫婦間でもこの審判前の保全処分です。子どもの引き渡しを仮に命ずることができると考えられています。

# 花のミュージアムフローリィ

## 10月のイベント

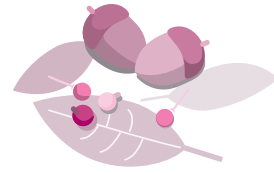
◇花の教室・要予約(1週間前まで)

### ☆「プリザードフラワーのケーキ」

10月19日(日) 10時30分～  
※参加費未定

『毎月抽選で豪華な花鉢をプレゼント!!』  
クラフト利用者の中から2名様にプレゼント!!  
※詳しくは館内のポスターをご覧ください。

※花の教室は事前に申し込みが必要です。(1週間前まで)  
※予告なしで内容を変更する場合があります。



### ☆サンセットナイト

19時まで延長営業!!

### ◇ギャラリー出展者募集

都合により内容を変更する場合がございます。

お問い合わせ

花のミュージアム フローリィ

☎ 32-8787

# アリス館志賀

## 催し物

### ☆みんなでエコドリーム2008

10月12日(日)～13日(月・祝日)

「能登原子力センター」、「フローリィ」の  
2会場を含めた『環境』をテーマにした  
大きなイベントだよ。遊びながら、体験  
しながら学ぼう!!『実におもしろい実験  
ショー』もあるよ。みんなアリス館に集合♪♪

\*都合により内容を変更する場合があります。



## 工作コーナー

### ☆キャンディ★バッグ

10月1日(水)～10月31日(金)

ペットボトルをリサイクルしてかわいい  
オリジナルバッグを作ろう!!

\*必要な材料はすべてアリス館にそろっています。  
\*都合により内容を変更する場合があります。

## 企画展

### ☆中能登祭りの写真

10月1日(水)～10月31日(金)

中能登の各地で行われている祭りの写真展です。

\*都合により内容を変更する場合があります。



お問い合わせ先

北陸電力(株)アリス館志賀 ☎ 32-4321

開館時間 9:00～16:30(入館無料)



山本 琥海	稲岡 姫奈	野崎 和夏	三原 煌大	宮崎 梓	竹中 志織	上野 佑梨	津田 萌夏	小林 陸	高 裕徳	前田 花菜	高岡 美佳	岩本 莉珠	氏名						
翔吾	麻里	朋美	里美	喜美	めぐみ	岳志	智和	明剛	絵美	栄太郎	羊子	幸恵	裕路	照美	紘美	さやか	由香	昌也	保護者名
裏来領家町	代田	代田	二所宮	直海	笹波	福野	富来高田	町	里本江	直海	福浦港	清水今江	本籍または住所						

赤ちゃん

13名

### 戸籍のまど

【お断り】  
このコーナーは、当町で届出し、希望がある方のみ掲載しています。他市町村での届出を予定し、掲載を希望する場合は届出書の余白に「広報掲載希望」とお書き下さい。

(8月受付分)

#### 町の人口

9月1日現在

総人口	24,219人
男	11,497人
女	12,722人
世帯数	8,072世帯

### おくやみ

26名

中岡 克一	村上 幸吉	石田 さ、	氏名
63歳	90歳	84歳	年齢
東小室	百浦	高浜町	本籍または住所

松井 敬笑	板尾 敬介	宮田 早苗	井澤 直樹	下田 洋次	渡辺 芳	上地 豊子	太田 啓介	近江 圭子	三辻 新悟	中谷 留美	観音 貴志	氏名
福井県	末吉	広地	静岡県	福野	西海風無	草江	愛知県	中能登町	長沢	給分	宝達志水町	本籍
末吉	静岡県	西海久喜	愛知県	小浦	宝達志水町	新本籍地						

ご結婚

6組

大念寺八幡神社秋季祭りに参加して2年。祭りにかける男達の熱い思いと、毎日夜遅くまで獅子舞の練習をした子ども達の努力する姿を見て、伝統を守っていく大切さを感じた。

しかし、年々減っていく子ども達や青年団で、あと何年この光景を守っていけるのか。宮入りしていく神輿を見ながら思った。

編集後記

齊田 毅	山本 久雄	藤澤 菊野	谷村 千代	山本 ミヨ	井上 保	上塚 誠二	藤井 登子	安部 要一	坂井まゆみ	西岡 半男	谷 吉子	宮坂 初枝	中根すみ子	安中喜三郎	瀬戸 忠喜	藤井外喜雄	橋本 茂雄	小林 弥市	谷口みさを	坂口 勇	清水 時造	岡部 房子
69歳	74歳	89歳	94歳	87歳	72歳	66歳	102歳	72歳	48歳	88歳	84歳	87歳	82歳	76歳	86歳	78歳	61歳	95歳	92歳	76歳	84歳	83歳
中山	酒見	酒見	福浦港	大西	上野	釈迦堂	大福寺	安部屋	大坂	町居	末吉	笹波	笹波	二所宮	笹波	米町	富来高田	館開	火打谷	里本江	赤崎	安部屋

## 10月の 休日在宅当番医 休日夜間当番薬局

※診療時間は、午前9時から正午までです。なお、受診の際には、事前に病院へ電話連絡してください。  
※休日夜間当番薬局 時間/午後8時~午前8時

	当番医名	住所	電話番号	当番薬局	住所
5日 (日)	ひよりクリニック	志賀町富来地頭	42-2300	くすりのまき薬局	宝達志水町今浜
	保志場医院	羽咋市的場町	22-0125		
12日 (日)	松柳医院	羽咋市島出町	22-0011	富来あおぞら薬局	志賀町富来地頭町
	羽咋池野整形外科医院	羽咋市南中央町	22-0254		
13日 (月・祝)	前川医院	羽咋市酒井町	26-0210	志雄瑠璃光薬局	宝達志水町荻市
	西村内科胃腸科クリニック	宝達志水町今浜	28-2033		
19日 (日)	金田内科医院	羽咋市千里浜町	22-2864	羽咋菜の花薬局	羽咋市柳橋堂田
	疋島クリニック	羽咋市旭町	22-1205		
26日 (日)	おおの整形外科クリニック	羽咋市鶴多町	22-8858	クスリのアオキ羽咋店 青木二階堂薬局	羽咋市石野町
	向病院	志賀町富来領家町	42-1151		

このコーナーに掲載する写真を募集しています。子どもやペット、サークル仲間の写真等コメントを添えて情報推進課広報放送係までお送りください。

# みんなの広場

## 今月のスマイlishさん



大岡 <sup>みらい</sup> 未来ちゃん (高浜町)  
(父: 昌平 母: 正美)

1才4ヶ月の未来ちゃんです♥歌が大好きでお手もお尻もフリフリ、踊りがとっても上手です。パパとママは自然と笑顔になっちゃうよ。やさしく素敵な女性に育ってね。



稲岡 <sup>はくと</sup> 珀斗ちゃん (高浜町)  
(父: 祐樹 母: 郁美)

1才のお誕生日おめでとう。好き嫌がなく何でも食べてくれる珀ちゃん!! これからもいっぱい食べていっぱい動いて元気にのびのび育ててね。春には、お兄ちゃんだよ♥



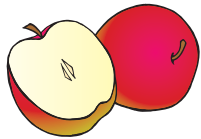
石田 <sup>こころ</sup> 心ちゃん (上棚)  
(父: 哲也 母: 恭子)

2歳の誕生日おめでとう。踊りをしたり、化粧のまねしたり・・・日に日に成長していく心を見ているのが頼もしいです。もう少しでお姉ちゃんだね。みんなで仲良く、笑いのたえない家族になろうね。



## 味覚の秋! おいしさ体験! りんご狩りへ行こう! 入園無料

真赤に実ったりんごを収穫する楽しみ、もぎたての美味しさを味わう喜び。お世話になった方へ贈るもよしりんご狩りを存分に楽しんでください。



《とき》 10月4日(土) ~ 12月初旬(予定)  
午前9時~午後4時  
《ところ》 志賀町とき実験農場 りんご園



### ★ 豊作感謝のお持ち帰り価格 ★

品種名	特徴	販売価格 (1kg)	収穫時期
千秋	甘味酸味共に中位、果汁が多く芳香あり。食味は極上。(中玉: 濃赤茶色)	500円	10月4日~
陽光	甘味が強く酸味は少ない。特有の香りがある。(農場推薦の林檎)(中~大玉: 濃赤色)	500円	10月11日~
ふじ	甘味が多く酸味は中位。果汁が多く、食味は極上。(林檎の王様)(中玉: 濃赤色)	500円	11月8日~ (予定)



《お問い合わせ先》 石川県羽咋郡志賀町香能ろ 64  
(助)志賀町公共施設等管理公社 TEL 42-2617  
志賀町とき実験農場 FAX 42-2613

※ 団体でご来園の場合は、予めご連絡ください。

## ナチュラルタイム Natural time 3

場所: 能登ロイヤルホテル 2F  
日時: 11月8日 午後6時30分 受付開始  
午後7時 開始

※当日受付は行っておりません。事前に申込みが必要です。

男性: 志賀町在住または勤務の方 参加費: 4000円  
女性: 石川県内の方 参加費: 1000円

申込み・お問い合わせ先  
<http://www.kac-net.com/natural/>  
または事務局 0767-32-1111(役場) 小谷内まで