

## ～ 咲かそう、学びあいと交流の花 ～



### 1 生涯学習目標

生涯学習をめぐる状況は、個人の余暇の有効活用や自己啓発が進むかたわら、都市化、核家族化、少子高齢化、及び情報通信技術等の急激な進展により大きく変化している。さらに、環境、男女共同参画社会、ボランティア活動等が地域や町を取り巻く状況をより一層多様化させている。

こうした状況の中、志賀町では、町民一人ひとりが学習活動を通して自らを高め、その成果を活かし、みんなが協力し、支えあいながら、「咲かそう、学びあいと交流の花」をテーマに、魅力的で活力ある生涯学習社会を築いていくことを目指す。

具体的には、地域全体での子育て、男女共同参画社会の形成、国際交流の推進、ボランティア活動の推進、情報化社会に対応したまちづくり、生涯スポーツの振興を図っていく。

### 2 生涯学習の重点施策

- ①心豊かでたくましい「志賀っ子」を育成するため、学校・家庭・地域社会の協力と連携による「心の教育」「放課後子ども教室」「学校支援地域本部」事業を推進し、全ての大人が子育てに関心を持つ環境整備に努める。また、人への思いやりを育てるため、人権教育に関する啓発活動の推進に努める。
- ②家庭の教育力を高めるため、家庭の役割や親及び家庭の自覚を促す学習機会を提供する。また、地域住民と子育て中の親同士の交流を促進し、家庭教育に関する情報提供を行うなど、家庭教育の支援に努める。
- ③文化芸術は、心に感動や喜びをもたらし、豊かな人生を送る上での大きな力になる。社会の活性化には、経済力と共に「文化力」の向上を図ることが極めて重要である。このため、町民が文化ボランティアなどにより自ら積極的に文化芸術活動に参加し、文化芸術を創造できる環境を関係社会教育団体とともに構築していく。
- ④歴史的に貴重な文化遺産を保護・保存し、活用を図ることにより、文化遺産への理解と関心を高める事業を推進する。また、郷土芸能を継承・保存するため、後継者の育成やイベントの開催など、さまざまな支援を行う。

### 3 生涯学習センター及び富来活性化センターの重点施策

- ①生涯学習センター及び富来活性化センターは、生涯学習実践の拠点として、世代を超えた住民全てが利用できる施設として、心の豊かさやゆとり、生きがいをつくり育むための事業及び活動の実践、自己評価を導入した各種教室などの学習の場、事業展開の場を提供し、その成果を社会に還元するよう積極的に取り組む。
- ②地区公民館は、各地区の実情に応じた学習機会や情報提供、相談や助言など交流の機会を提供することにより、各種教室や講座、事業の充実を図る。また、学校週5日制対応事業や放課後子ども教室事業及び家庭教育などの支援に努め、地域住民と共に歩む、地域に開かれた公民館運営を推進する。

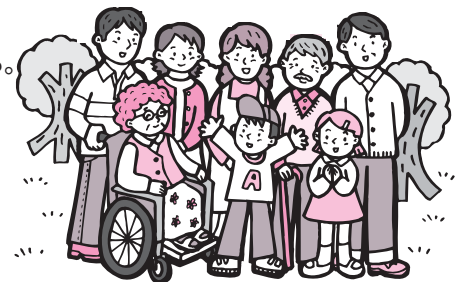
### 4 少年育成センターの重点施策

地域の青少年非行化防止活動を総合的、計画的に実践するため、関係する行政機関、団体、民間代表が「少年育成センター」を核に連携を強めて、環境や誘惑、事件、事故から青少年を守り、健全な育成を図るために、街頭補導活動や環境浄化活動、相談活動などの充実を図る。

### 5 図書館の重点施策

利用者が必要とする情報を提供するとともに、図書館サービスの一層の充実を図る。

- ①利用者のニーズに対応した資料収集や情報提供
- ②学校など図書館以外の機関・団体とのネットワークサービスの充実
- ③郷土資料の調査、保存、整理の継続
- ④図書館ボランティアの育成と支援活動



### 6 スポーツ振興室及び富来 B & G 海洋センターの重点施策

健康で活気ある人づくり及び町づくりを目指し、社会体育の一層の推進を図る。

- ①町民一人ひとりが身近にスポーツに親しむことができる生涯スポーツ普及・振興を図る。また、競技力向上に向け、指導者の発掘・養成に努めるとともに、競技団体と連携を密にし、優秀な人材の確保に努める。
- ②社会体育施設の適正な維持管理（改修工事等含む）と利用促進を図る。
- ③富来 B & G 海洋センターは、B & G プランに即応した海洋性レクリエーション活動の発信拠点として、青少年の健全育成、スポーツ指導者の養成はもとより、町民の健康と体力の保持増進を図る。
- ④水泳競技の底辺拡大と競技力向上を図るため、年間を通してスイミングスクールの更なる充実に努める。

# 文芸教室

## はまなす句会

珈琲の豆挽く音や稚子高音

淵端 三之

麗かや背筋伸ばしてハイヒール

裏田 弘美

晴れ晴れとどの道ゆくも黄水仙

土田まつい

ささやかな馳走にいきき春まつり

大島 朋子

囁りや日があなたのしむ里暮し

土田エミコ

夕暮れや畑に杏の花明り

坂下 豊子

## 志賀歌会

木洩れ日を風が時をり向き変へて

安中加奈子

菌を打ちたる桐木にやさし

越後 一子

氏神の境内に咲く一株の

芳野 法子

朝毎に孫の手を引く通学路

坂井外志子

きょうも無事でバスを見送る

吉崎てい子

押されつつ天守へ昇るわが肩に

山ざくら匂ふ淡路の島巡り

帰ればうれしうぐひすの声

比良八荒雲行早し湖西線

## 富来俳壇

死ぬときが定年八十路耕せり

富地 重内

楽しんで下校の児等や日脚伸ぶ

森下いわお

親のあと転びまろびつ子猫かな

大乗 大城

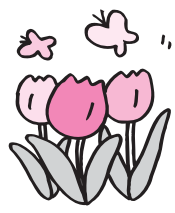
子の声と思ひし墓地の初音かな

須广とみ子

星宿せしゅうくのこぼるるばかり春の夜

堀 綾子

小島 史子



## 貝がら川柳社

野でつんだタラノメあげて春の味

西尾 善春

味のある人だったねと通夜の席

須广ひろし

春本番農機の音が動き出す

須曾 正子

皆揃い夕餉の鍋の味もよし

村中 光彦

給付金良きイベントに動き出す

坂下二三子

古時計一人さみしく動いてる

木村よし子

## 西浦川柳会

芝生かな踏まれながらも春を待つ

長田千枝子

春つらら芝ものびのび息はずむ

川上 富子

通販に花丸付けて夜は更ける

西尾 海春

行く道を介護しながら通過中

田畑 幸子

またしても言い訳通じぬ仲になり

窪 洋

侍の通る花道世界一

中畑 良則

## 俳句・川柳

初咲きの水仙墓に供えけり

浅子

## 短歌

わが納屋に今年も来たれり春の使者  
朝のさえすり心なごみて

志津江

春日背に土を起こして土に云う

みさの

今年も頼む婆のお願い

智子

黄水仙朝さわやかに競い咲き

松本理希三

老いし我が身と話かけ合っ

美枝子

母に謝す愛しまなこの卒園児

あなただにメールし泣きまぐら

天体観測会のお知らせ

## 天体観測会のお知らせ

### 土星の観望会

☆とき 平成21年5月16日(土)

午後8時〜9時30分

(雨天・曇天の場合は翌17日(日)に順延します。)

☆場所 志賀町児童館

☆指導 志賀星の会

☆内容 土星と土星の輪の観望会

★今年は、15年に1度、土星の輪が最も細くなり、線のように見える年です。

☆お問い合わせ 志賀星の会 沢田忠夫まで

TEL 32-1085



【土星】

※時間厳守、小学生以下の方は保護者同伴でお願いします。

## 文芸教室 作品募集

「文芸教室」に掲載する作品を募集しています。紙面の制約がありますので、一般投稿の短歌、俳句、川柳については、一首(一句)、詩については二百字以内として送付ください。

■送り先/〒925-0198

志賀町末吉千古1番地1

志賀町教育委員会生涯学習課

広報担当まで

※毎月8日までにお送りください。

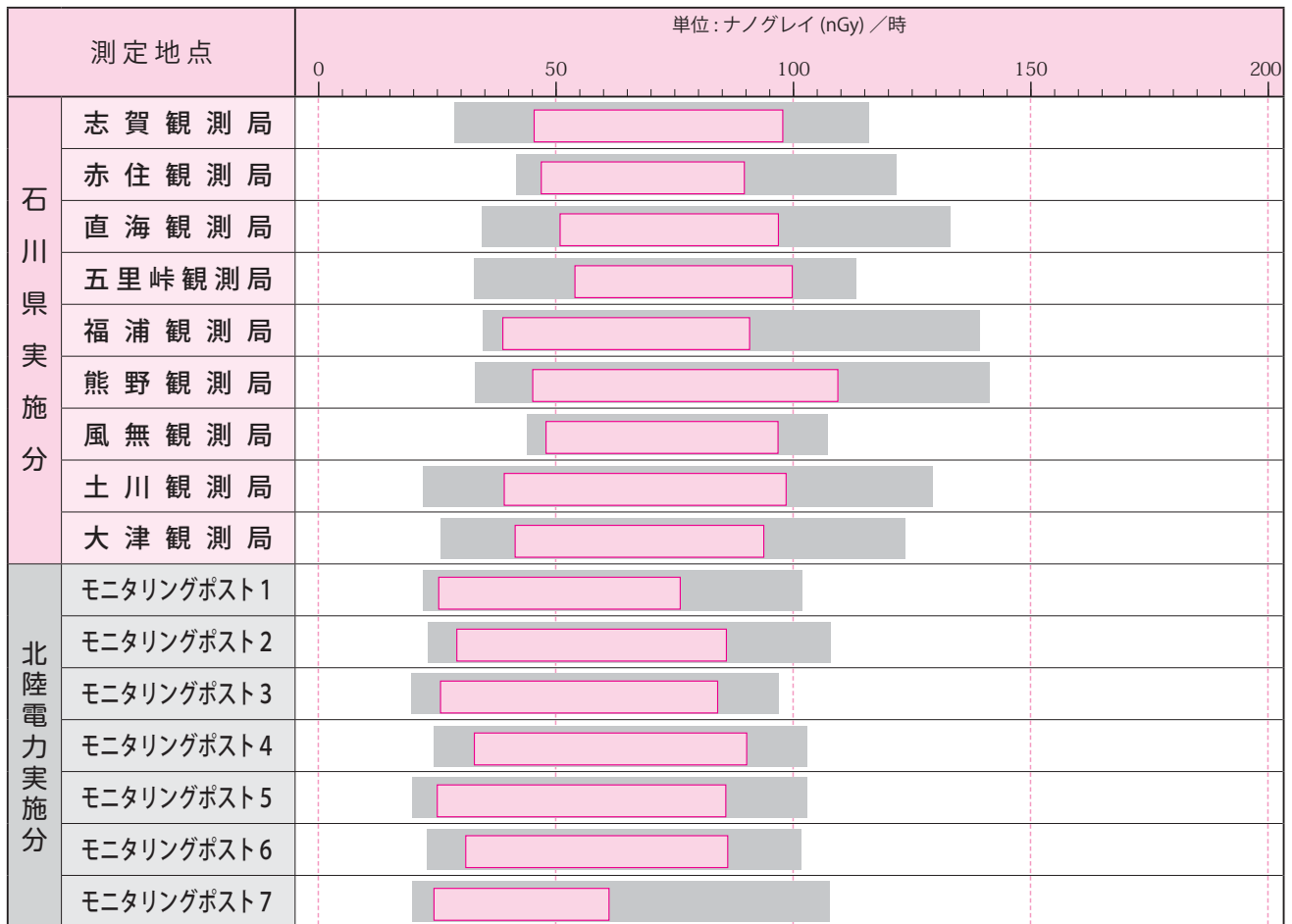
## 志賀原子力発電所周辺の 環境放射線監視結果

石川県、志賀町および北陸電力(株)は平成2年7月から発電所周辺の環境放射線監視を実施していますが、平成20年10月～12月分の調査結果がまとまりましたので、その概要をお知らせします。

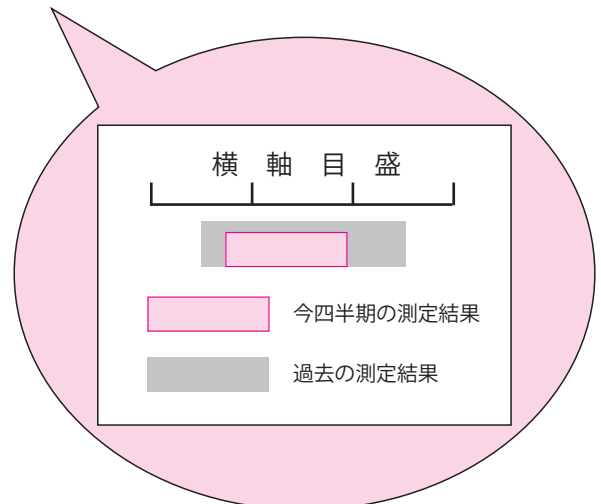
今回の調査結果は、これまでに実施した調査結果と比べていずれも同程度であり、安全の確保が図られています。

### ■ 空間放射線（平成20年7月～9月）

石川県および北陸電力(株)が実施している環境放射線観測局における線量率の測定結果は次のとおりです。



(MPはモニタリングポストの略)



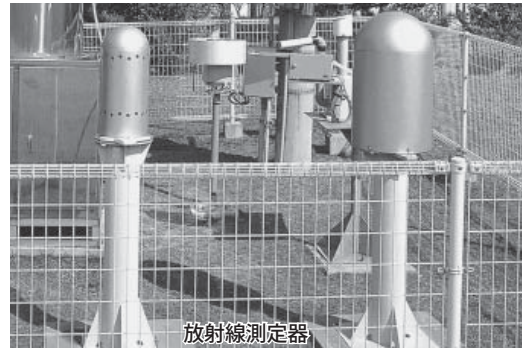
◎グレイ

いろいろな物質に放射線が当たるとき、吸収される放射線量を測るものさしが、グレイ (Gy) です。

10 億分の1 を表すナノ (n) を用いて、ナノグレイ (nGy) というように使います。

◎ベクレル

放射能 (放射性物質が放射線を出す能力) の強さを測るものさしが、ベクレル (Bq) です。

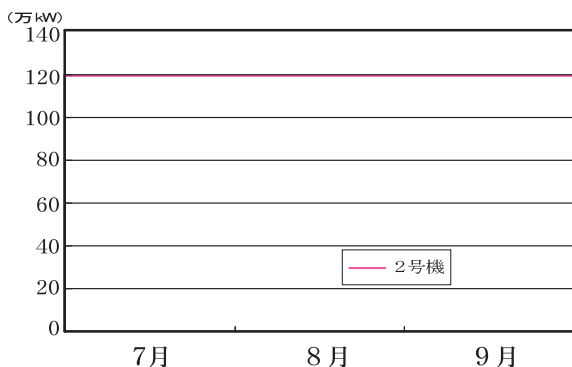


■ 環境試料中の放射能 (平成 20 年 10 月～ 12 月)

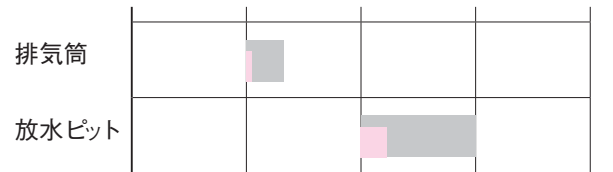
環境試料について測定された人工放射性核種はセシウム -137 及びストロンチウム -90 で、それぞれの放射性核種の濃度範囲は次のとおりです。なお、これらの人工放射性核種は、過去の核実験などによって広く自然界に存在しています。

測定試料	単位：ベクレル (海水はミリベクレル)						備考
	0.01	0.1	1	10	100	1000	
降下物 (雨水ちり)				検出されず。			1 m <sup>2</sup> 当たり (1 か月間)
大気中放射性物質 (大気浮遊じん)				検出されず。			空気 1 m <sup>3</sup> 当たり
陸水 (水道水・河川水)				検出されず。			1 リットル当たり
土壌					セシウム-137		乾燥試料 1kg 当たり
					ストロンチウム-90		
松葉				セシウム-137			生試料 1kg 当たり
牛乳				検出されず。			1 リットル当たり
精米				検出されず。			生試料 1kg 当たり
野菜 (ダイコン、ハクサイ、キャベツ)				検出されず。			
ころ柿				検出されず。			
海水					セシウム-137		1 リットル当たり
海底土				検出されず。			乾燥試料 1kg 当たり
藻類 (ホンダワラ、イワノリ)				検出されず。			生試料 1kg 当たり
魚介類 (サザエ、チダイ)				検出されず。			

■ 志賀原子力発電所の運転状況 (平成20年10月～12月)



1号機



2号機

