



# 西海祭り

広報  
**ししか**

Shika Town

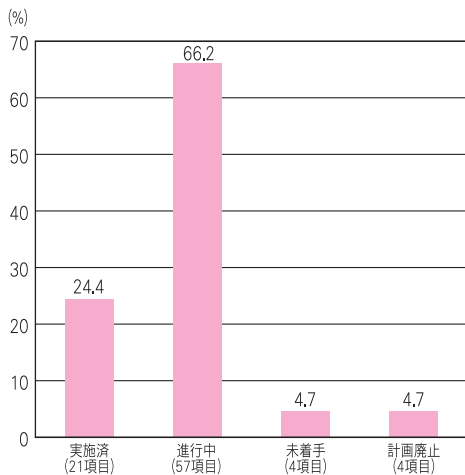
## INDEX

- 特集 行財政改革の実施状況 ..... 2 ~ 8
- 特定保健指導体験談 ..... 10 ~ 11
- しかチャンネル番組ガイド ..... 13
- 情報パーク ..... 14 ~ 16
- 生涯学習だより ..... 18 ~ 19
- 健康カレンダー ..... 22

2009  
**9**月号  
September  
No.49

## 【行財政改革】

# 足腰の強い経営体質を目指して 集中改革プランの実施状況



計画全体(86項目)の達成率

本町では、合併による効率的・効果的な行政経営を実現するため、平成18年12月に行政改革大綱、集中改革プラン、定員適正化計画を策定し、ホームページに公表するとともに、概要版を全世帯に配布し、行財政改革を推進しています。

行財政改革の具体的な取組みは、毎年度、議会および行政改革推進委員会で実施状況を調査審議し、その結果を広報やホームページを通じて広く住民の皆さんに公表しています。今回は、平成20年度の実績をとりまとめました。平成20年度までの計画全体の達成率は、次のとおりです。



志賀町行政改革推進本部およびワーキンググループ合同会議

### 志賀町行政改革推進本部など設置

行財政改革を推進するため、庁内に副町長を本部長とした行政改革推進本部およびワーキンググループを設置し、町民の視点にたった行財政改革に取り組んでいます。

改革にあたっては、住民サービスの見直しの前に、内部的な改革が重要であることから、職員の人件費、施設の統廃合を含む維持管理費、内部事務経費などを削減しています。今後はすべての事務事業について総点検を行い、事務事業の廃止、継続、縮小について検討していきます。

# 1 事務事業の再編・整理・廃止・統合の推進

方針：行政評価制度(\*)を導入し、政策・施策・事務事業のそれぞれにおいてマネジメントサイクル「計画↓実行↓評価↓改善」を確立します。

また、その結果を総合計画の進行管理、予算編成、組織改正、定員管理に活用させるようなシステムを構築します。

## 行政評価制度の導入

- 行政評価研修会を開催
- 事務事業評価シートの記載説明会を開催
- 事務事業の試行評価を実施
- 試行評価のヘルプデスクを実施
- 補助金など見直しに係る評価シートおよび記入要領の検討
- 補助金など見直し指針(案)の検討
- 補助金などの試行評価を実施

### 【用語解説】

\*行政評価制度……  
政策・施策・事務事業のそれぞれにおいて、行政活動の結果、それが本来

求めていた目的に対して、どれだけの成果が上がったのかを客観的に把握・評価し、その結果を次年度以降の行政活動に反映させていく仕組みです。



行政評価研修会

有限責任監査法人トーマツ  
講師：公認会計士 小室 将雄 氏

# 2 民間委託などの推進

方針：効率的・効果的な行政運営を目指し、行政評価(事務事業評価)による事務事業全般の再点検を行います。

また、民間の質の高いノウハウによって住民サービスの向上が期待できる事業や経費節減の効果のある事業については、民間委託を推進します。

## 指定管理者制度(\*)の適切な導入

- 平成20年4月1日から志賀町とぎ実験農場に制度導入

- 平成20年度から指定管理者評価制度を導入し、管理運営に対するチェック機能を強化
- 魚のいない水族館の取り壊しを実施し、指定管理料を削減

※平成21年3月31日現在、40施設について制度導入

### 【用語解説】

\*指定管理者制度……

町や外郭団体に限定していた公の施設の管理運営を、株式会社をはじめとした営利企業・財団法人・NPO法人・住民グループなど法人その他の団体に包括的に代行させることができる制度です。

\*指定管理料……

施設の管理運営に必要な経費を指定管理料として指定管理者に支払うもので、その具体的な金額は、申請時に提案された収支計画に基づき、指定管理者と町が協議の上、会計年度ごとに年度協定で定めます。



とぎ実験農場

指定管理者：(財)志賀町公共施設等管理公社

| 施設分類                  | 指定管理者制度導入施設数 | 主な施設名  | 平成20年度指定管理料決算額 |
|-----------------------|--------------|--|----------------|
| レクリエーション施設<br>・スポーツ施設 | 10           | アクアパーク シ・オン、志賀の郷運動公園、花のミュージアムフロア、シーサイドヴィラ渤海、能登リゾートエリア増穂浦、富来サイクリングターミナルなど | 1億4,338万円      |
| 産業振興施設                | 4            | みちのえき旬菜館、ふるさと文化センター、とぎ実験農場など   | 2,012万円        |
| 基盤施設                  | 1            | 赤住漁港公園   | 24万円           |
| 文教施設                  | 19           | 集落コミュニティ、地区コミュニティなど  | 0円             |
| 医療・社会福祉施設             | 6            | シルバーハウス、やすらぎ荘、とぎ地域福祉センター、とぎ温泉センター、ディサービスセンター、ショートステイ                     | 6,853万円        |
| 合計                    | 40           |  | 2億3,227万円      |



なないろバス

**コミュニティバス運転業務の民間委託**

・富来地域では、平成19年10月から運行を開始し、町内14路線を民間委託

・平成20年度運行実績

志賀地域 7万247人

富来地域 3万8千350人

・コミュニティバス運行経費(決算)

収入合計 1千677万円

バス利用料 828万円

運行負担金 230万円

その他 619万円

支出合計 7千423万円

運行委託料 7千387万円

その他 36万円

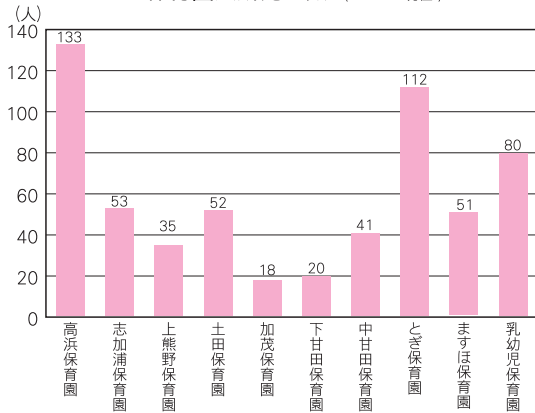
志賀町コミュニティバス乗降客数集計表 (平成20年度)

単位：(人)

| 区分 | まごころバス  |       | なないろバス  |         |       |        |       |            | ②～⑧    | ①～⑧    |
|----|---------|-------|---------|---------|-------|--------|-------|------------|--------|--------|
|    | ①市街地循環線 | ②志加浦線 | ③土田東回り線 | ④土田西回り線 | ⑤上熊野線 | ⑥加茂循環線 | ⑦下甘田線 | ⑧中甘田・甘田循環線 | 郊外線合計  | 全路線合計  |
| 合計 | 21,659  | 9,165 | 8,725   | 7,167   | 5,735 | 5,813  | 6,029 | 5,954      | 48,588 | 70,247 |

| 区分 | ①福浦線  | ②熊野線  | ③稗造線  | ④増穂線  | ⑤西海線   | ⑥西浦線  | ①～⑥合計  |
|----|-------|-------|-------|-------|--------|-------|--------|
| 合計 | 5,233 | 3,729 | 6,442 | 5,700 | 10,488 | 6,758 | 38,350 |

保育園入所児童数 (H21.4.1現在)



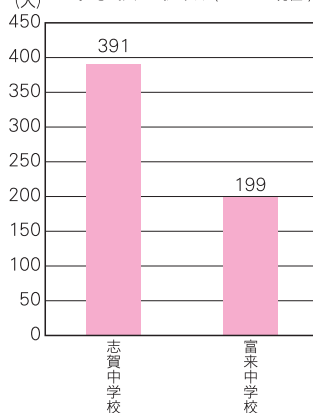
**保育園の整理統廃合および保育機能の充実**

・西山台ニュータウンの宅地造成・分譲に伴う人口動態の見極めおよび社会情勢の変化などにより統廃合の計画自体を一時保留

**3 組織・機構改革の推進**

方針：少子化傾向を踏まえ、保育園の統廃合、小・中学校の再編などを行い、規模の適正化を図ります。また、これらの再編による空き施設については、有効活用を検討します。

中学校生徒数 (H21.5.1現在)



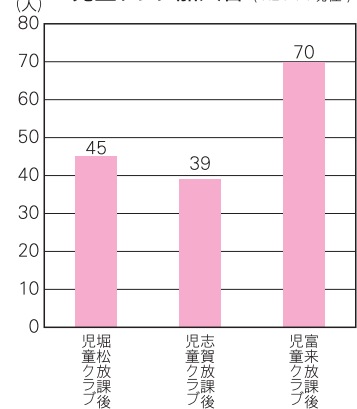
**中学校の再編**

・旧志賀中学校(校舎、体育館、武道館)の解体工事を実施

**小学校の再編**

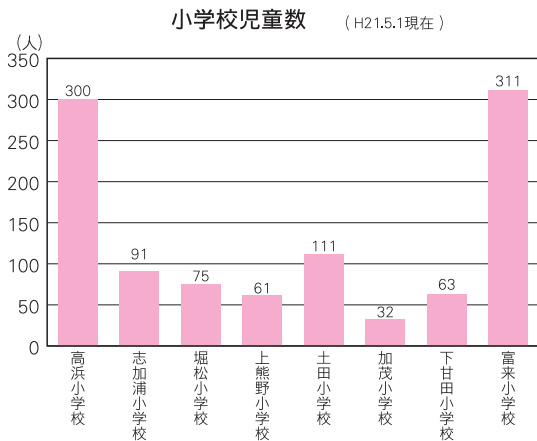
・志賀地域7校を1校に統合し、統合校の位置を高浜小学校とする方針を決定  
平成25年4月開校予定

児童クラブ加入者 (H21.4.1現在)

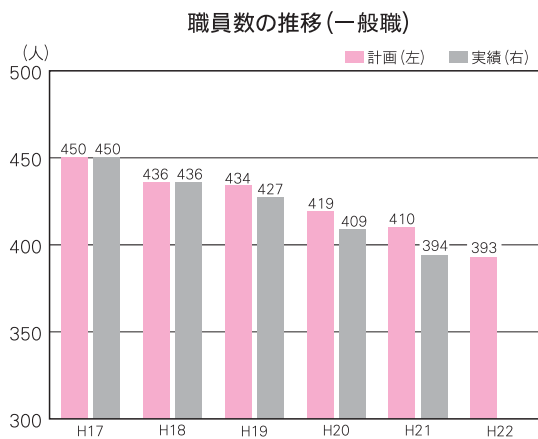


方針：職員の退職、新規採用の状況などを勘案して、定員適正化の目標は、「平成17年4月1日現在

#### 4 定員適正化計画の実践



高浜小学校



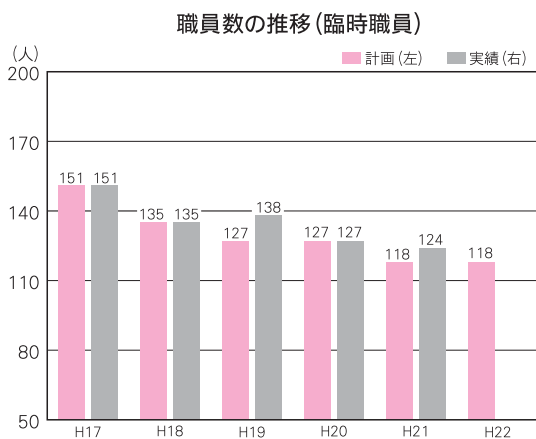
(一般職)  
 ・平成21年4月1日の職員数は394人(前年度比15人の減、計画より16人の減)  
 減少理由：早期退職者の増加および新規採用者の抑制、看護師など医療職の未補充に伴う減少

#### 定員適正化計画の実践

の職員数450人を基準として、5年間で57人(12・7%)の職員数の削減を行い、平成22年4月1日における職員数を393人以内とする」としています。

方針：情報通信基盤整備を推進するため、町内全域にCATV網を整備し、難視聴地域の是正、多チャンネル、地域コミュニティチャ

#### 5 電子自治体の推進



(臨時職員)  
 ・平成21年4月1日の臨時職員数は124人(前年度比3人の減、計画より6人の増)  
 増加理由：保育園でのアレルギー食対応や放課後児童クラブ入所児童の増加および看護師の退職未補充や看護体制基準の見直しに伴う増加

方針：将来の財政負担に備えて、必要な基金の積み立てを実施し、財政構造の健全化と足腰の強い経

#### 6 健全財政の推進



しかなんチャンネルの放送局

・しかチャンネル広告宣伝放送の募集を開始  
 ・議会放送を平成20年12月から開始  
 ・平成20年度末の加入率は、約95%であり、今後は未加入者の加入を促進  
 ・平成20年度末の加入率は、約95%であり、今後は未加入者の加入を促進  
 ・CATV事業の推進

ネル、インターネットサービス、IP電話、防災行政情報などの各種サービスの充実を図ります。

基金残高（貯金残高）

(H 20 年度末)

|             |               |
|-------------|---------------|
| 財政調整基金（*）   | 16 億 998 万円   |
| 減債基金（*）     | 4 億 75 万円     |
| 特別財政基金（*）   | 21 億 9,967 万円 |
| 地区自治振興基金（*） | 6 億 9,183 万円  |
| その他         | 43 億 4,535 万円 |
| 合 計         | 92 億 4,758 万円 |

基金（貯金）の積立て

「財政調整基金」  
5 億 9 千 1 4 9 万円  
「減債基金」  
1 億 3 2 万円  
「特別財政基金」  
10 億 2 千 8 3 9 万円  
「地区自治振興基金」  
3 億 1 千 3 6 0 万円  
をそれぞれ積み立て

営体質を確立します。また、平成 19 年度からの 4 力年で町債（借金）の繰上げ償還を実施し、単年度当たりの利子負担の軽減を図ります。

町債残高（借金残高）

(H 20 年度末)

|               |                |
|---------------|----------------|
| 一般会計          | 172 億 5,922 万円 |
| 特別会計（公共下水道ほか） | 139 億 3,498 万円 |
| 企業会計（水道）      | 26 億 310 万円    |
| 企業会計（病院）      | 25 億 3,341 万円  |
| 合 計           | 363 億 3,071 万円 |

町債（借金）の繰上げ償還の推進

「一般会計」  
・高利な政府系資金  
5 千 6 2 8 万円を繰上げ償還（\*）  
・縁故債（\*）  
1 億 1 千 8 8 0 万円を繰上げ償還  
「企業会計（水道）」  
・高利な政府系資金  
1 億 2 千 9 3 6 万円を繰上げ償還

【用語解説】

＊財政調整基金……突発的な災害や緊急を要する経費に備えるために設置される基金です。決算剰余金が多い時は多く積み立て、財源不足時に取り崩すという、年度間の調整的な役割も果たします。  
＊減債基金……町債（借金）の償還（返済）の増加に備えるために設置される基金です。公債費（借金返済）がほかの経費を圧迫するような場合には、減債基金を取り崩して公債費に充てます。  
＊特別財政基金……志賀地域における地域振興施策に充てるための基金です。  
＊地区自治振興基金……志賀地域の各地区における自治活動を促進するとともに、コミュニティづくりの推進を図る事業に充てるための基金です。  
＊繰上げ償還……町が国や金融機関などから借り入れた資金を繰上げて償還を行うことにより、後年度の金利の負担を軽減することです。  
＊縁故債……縁故債とは、町が指定金融機関である地方銀行などから対向・個別に借金をすることです。

以上の 6 項目が重点項目です。そのほかの主な項目の実施状況については、次のとおりです。

開かれた町政の推進

・町内の 16 地区で町政懇談会を開催し、今後の町の財政状況の見通しを説明  
↓  
財政見通しは、昨年の広報 6 月号またはホームページのサイト検索で「財政状況」と入力してご覧ください。



町政懇談会

組織・機構の見直し

・監理課富来分室を廃止し、本庁に企画財政課監理室を新設  
・情報発信体制の一元化のため情報推進課を新設

担当課長制の廃止

・退職や昇任により欠員となった担当課長職は、不補充として人数を削減し管理職手当を削減

担当課長の推移 (H21・4・1現在) (人)

| 実績 | 計画 |     |
|----|----|-----|
| 20 | 20 | H18 |
| 13 | 14 | H19 |
| 2  | 3  | H20 |
| 0  | 0  | H21 |

### 固定資産税の不均一課税の早期是正

・合併協定書では、平成22年度からの不均一課税の是正を、1年前倒しし、平成21年度から富来地域の税率1.5%を志賀地域の税率1.4%に統一

### 税の収納率の向上

・石川県の住民税徴収支援事業を活用しながら、臨戸催告や納税相談、財産調査のうえ差押などを実施

### 税金の口座振替納入の推進と事務の効率化

・ホームページ、広報しかななどで口座振替納入を推進  
 ※当初課税の口座振替率は、平成19年度が46・6%、平成20年度が49・2%

### 外郭団体改革の基本方針の策定

・行財政改革の一環として、外郭団体の改革を推進するため、課題を整理し具体的な改革策を取りまとめ

#### (改革の柱)

①本町の関与の適正化

外郭団体が行う改革・改善の取り組みが円滑に進められるよう助言するとともに、必要な調整支援を実施

②外郭団体の自主的・自立的な経営基盤の確立

外郭団体自ら積極的に改革・改善に取り組むために必要となる項目を取りまとめし、実施計画を策定

#### (対象団体)

本町が基本財産などの25%以上を出資している団体または職員を派遣している団体のうち、本町と人的、資金的、業務内容などにおいて特に密接な関連がある法人(表1)

外郭団体(表1)

|                  |
|------------------|
| (財)志賀町公共施設等管理公社  |
| (株)富来観光産業振興公社    |
| はまなす会            |
| 志賀町社会福祉協議会       |
| (社)志賀町シルバー人材センター |
| (有)フローリィ         |
| 志賀町土地開発公社        |

### 町立富来病院の経営健全化

・公立病院改革プランを策定し、経営計画の方針を決定  
 ・神経内科を新設し、9診療科による診察を実施(内科・神経内科・外科・婦人科・小児科・整形外科・眼科・皮膚科・精神科)  
 ・院外処方完全実施により、材料費などを縮減  
 ・10月1日から、一般病棟について13人の患者を1人の看護師が看護していたものを10人の患者を1人の看護師が看護する体制へ変更

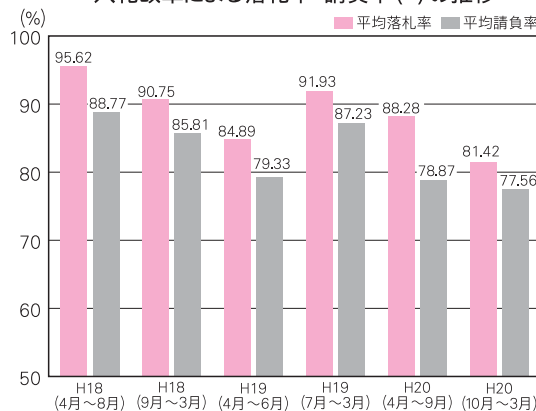
### 窓口業務時間延長の検討

・住民課窓口において業務時間の延長を試行  
 ※時間は土曜日の9時から12時30分まで。取扱業務は住民票・印鑑証明書などの発行に限定

### 入札・契約の更なる適正運用

10月1日以降から適用  
 ・指名競争入札  
 1千万円未満↓2千万円未満  
 (工事価格)  
 ・意向確認型指名競争入札(\*)  
 1千万円以上3千万円未満↓廃止

入札改革による落札率・請負率(\*)の推移



・制限付き一般競争入札(\*)  
 3千万円以上↓2千万円以上  
 (工事価格)

#### 【用語解説】

※意向確認型指名競争入札:  
 事前に仮指名をして入札参加の意向を確認し、参加希望業者で行う入札方式です。  
 ※制限付き一般競争入札:  
 一定の条件を付して行う一般競争の入札方式です。  
 ※落札率:  
 予定価格に対する落札価格の比率を百分率で表したものです。  
 ※請負率:  
 設計価格に対する落札価格の比率を百分率で表したものです。

## 経費節減などの財政効果

集中改革プラン（平成18年度～平成21年度）の86の実施項目について、経費節減などの主な財政効果額を取りまとめました。

主なものについては、計画前の平成17年度決算額を基準とし、実施期間中の各年度の決算額と比較して算出しています。原則として効果が継続する期間中は、毎年度、効果が発生するものとして累計して算出しています。

### 平成18年度の主な改革内容と財政効果

（単位：万円）

| 項目 | 内容                           | 財政効果(H17年度比較)                             |                                   |        |        |
|----|------------------------------|---|-----------------------------------|--------|--------|
|    |                              | H18年度                                     | H19年度                             | H20年度  |        |
| 収入 | 健全財政の推進                      | 普通財産(土地)の処分                               | 468                               | —      | —      |
|    |                              | 税の滞納繰越分の収納率向上                             | 1,990                             | 2,295  | 2,909  |
| 支出 | 定数の削減                        | 農業委員定数の削減<br>平成18年8月～ 公選28人→20人           | 11                                | 108    | 116    |
|    |                              | 定員管理及び給与の適正化                              | 定員適正化計画の実践<br>職員数を56人削減 450人→394人 | 16,552 | 26,057 |
|    | 特殊勤務手当の見直し<br>税務手当および保育手当の廃止 |   | 1,545                             | 1,545  | 1,545  |
|    | 指定管理者制度の活用                   | 志賀の郷運動公園の管理経費の削減<br>指定管理者：(財)志賀町公共施設等管理公社 | 321                               | 57     | 379    |
|    |                              | 組織・機構改革の実現                                | 土田出張所の廃止                          | 143    | 151    |
|    | 小学校運営および保守管理経費の削減            |   | 795                               | 759    | 657    |
|    | 事務・事業の見直し                    | 口座振込通知書の廃止<br>通帳摘要表示サービスに変更(担当課または内容記入)   | 51                                | 61     | 61     |
|    |                              | 富来支所宿直者の削減                                | 97                                | 135    | 133    |
| 合計 |                              | 21,973                                    | 31,168                            | 40,580 |        |

### 平成19年度の主な改革内容と財政効果

（単位：万円）

| 項目 | 内容                                      | 財政効果(H17年度比較)                                  |               |       |       |
|----|---|--|---------------|-------|-------|
|    |   | H18年度  | H19年度         | H20年度 |       |
| 支出 | 定数の削減                                   | 議員定数の削減<br>平成19年6月～ 議員定数30人→18人                | —             | 4,273 | 4,941 |
|    |   | 補助金等の整理合理化                                     | 高齢者記念品支給事業の廃止 | —     | 317   |
|    | 敬老福祉金の見直し<br>90歳到達者に2万円、100歳到達者に10万円を支給 |  | —             | 1,212 | 1,166 |
|    | 職員の福利厚生事業費の見直し<br>職員互助会補助金を廃止           |  | —             | 328   | 328   |
|    | 組織・機構改革の実現                              | 堀松保育園を休止。11箇所→10箇所(私立1箇所含む)<br>保育所管理および運営経費の削減 | —             | 690   | 820   |
| 合計 |   | —  | 6,820         | 7,572 |       |

### 平成20年度の主な改革内容と財政効果

（単位：万円）

| 項目 | 内容      | 財政効果(H17年度比較)            |       |       |
|----|---------|--------------------------|-------|-------|
|    |         | H18年度                    | H19年度 | H20年度 |
| 収入 | 健全財政の推進 | CATV整備事業の推進<br>広告宣伝放送の募集 |       | 298   |
| 支出 | 健全財政の推進 | 魚のいない水族館の取壊し<br>指定管理料の削減 |       | 396   |
| 合計 |         | —                        | —     | 694   |

|     |  |        |        |        |
|-----|--|--------|--------|--------|
| 総合計 |  | 21,973 | 37,988 | 48,846 |
|-----|--|--------|--------|--------|

本町の行財政改革の取組みについては、ホームページの行政改革の内容をご覧ください。

◆お問い合わせ先 総務課行政改革推進室 ☎ 32-9311 町内 | P ☎ 8-32-9311



・弁護士（元高等検察庁検事）  
愛知学院大学法科大学院特任教授  
國田 武二郎（堀松出身）

東京地検、名古屋地検、横浜地検、岡山地検、福井地検等で捜査・公判検事として財政・経済事犯、公安・労働事犯、選挙事犯、暴力事犯、風紀・麻薬事犯、外国人犯罪、少年犯罪、交通事犯など数多くの事件を担当。仙台高等検察庁検事として若手検事の指導育成にもあたる。平成15年6月、愛知県弁護士会に弁護士登録。あすなろ法律事務所という名称で法律事務所を開設し、弁護士として活動。また、愛知学院大学法科大学院特任教授として法科大学院で教鞭を取っている。平成20年から愛知・三重両県の産業保険推進センター産業保健相談員、年金記録確認愛知地方第三者委員に就任、その他、愛知県警察学校で講師。

# 法 相 談 律

## 児童虐待に関する問題

Q：近所の家で、親が小学生の子をしよつちゅう殴っている様子です。あまりひどいのでそれとなく注意しても親はしつけどと言いはります。他人の家庭内のことでもあり、どうすることもできないのでしょうか。

A：児童虐待とは

平成12年に施行された「児童虐待の防止等に関する法律」には、何人も、児童に対して、虐待をしてはならないと規定されています（同法3）。

児童虐待とは、18歳未満の児童に対し、保護者が、①外傷が生じ、または生じるおそれのある暴行を加えること、②児童にわいせつな行為をすることまたは児童をしてわいせつな行為をさせること、③児童の心身の正常な発達を妨げるような著しい減食または長時間の放置の他、保護者としての監護を著しく怠ること、④児童に著しい心理的外傷を与える言動を行うこと、とされています。

そこで、近所の小学生くらいの子が、親に外傷が生じるおそれがある程度に殴られている場合には、法律で禁止されている児童虐待が行われていることとなります。親は、子を殴ることについて、しつけどと言っているようですが、法律上、親は子のしつだけに際して、親権の適切な行使に配慮しなければならぬ、とされ、また、親であることを理由に児童虐待にかかる暴行罪、傷害罪その他の犯罪について責任を免れることはない、と規定されています（同法14）。

発見と通告

児童の虐待を発見した者は、速やかに福祉事務所または児童相談所に通告する義務があります（同法6）。通告を受けた福祉事務所、または児童相談所の職員は、誰が通告したかを特定できる事項を漏らしてはいけないことになっています（同法7）、誰が通告をしたかが児童相談所や福祉事務所から親にわかるということはありません。

通告をした場合の措置

児童相談所は、通告を受けると速やかに虐待を受けている児童の安全の確認をするよう努力するとともに必要があれば一時保護も行います。

結論

以上により、親が子をケガをさせるほど殴っている場合は、児童虐待にあたり、例え、親がしつけどめと言っているとしても、親の行為が正当化されるものではありません。場合によっては親は、子を殴ったことで暴行罪、傷害罪等の刑法上の責任を問われることとなります。

そして、親の子に対する虐待行為を発見した者には、法律により、児童相談所または福祉事務所に対して通告する義務がありますので、ご近所で親が子を虐待している様子があるのであれば、最寄りの児童相談所または福祉事務所に相談されるとよいでしょう。

# 『特定保健指導を受けて』

## — 体験談 —

生活習慣の改善はちよつとしたきっかけから始まり  
ます。  
昨年、保健指導を受けて取り組んだ体験談をお聞き  
しました。

### 「ウォーキングを続けて 7kgの減量に成功!!」



伴 敏博さん  
(志賀町高浜町)

◇メタボ該当と判定されて

「メタボ」という言葉はなんとなく知っていましたが、まさか自分が該当しているとは思っていませんでした。

以前、職場で受けた健診で糖尿病の疑いがあると言われ、大きい病院で精密検査を受けました。しかし異常が無いと言われたので特別気にしていませんでしたが、孫が結婚するまでは元気でいたいと思いました。

◇教室に誘われて

仕事を辞めてから新聞やテレビを見ている合間に、口がさみしくなり、何でもつまんでいました。すると体重が増え始め、はいていたズボンが全部入らなくなってきたので自分でもちよつと節制しなければと思っていました。その矢先に「特定保健指導」の案内が届きいい機会だと思い参加することを決めました。

◇保健指導を受けて決意

保健師から健康診査結果の説明を受け、「このまま放っておいたら元気に年を取れない」「今のうちに、内臓脂肪を何とかすれば、検査結果を改善できるのではないか」。何かを始めなければいけないと思いました。栄養士の話を聞き、ご飯を食べ過ぎていたりことや間食を控えなければならぬことがわかりました。また、運動の話も聞いて、一番手っ取り早くできるのは歩くことだと思い、始めてみようと考えました。

また、水中ウォーキングというものがあつて月2回、アクアパークシオンで開催しているということも知りました。シ・オンには妻と温泉に入りに行ったことはありませんが、プールに入った事も無いし海水パンツも持ってなかつたので心配で自信もありませんでした。しかし、自分の身体の事なので頑張ってみようと思いました。

◇生活習慣を改善

無理をせず1日1回、目標歩数を決めてウォーキングを開始。煙草も止めたいと思いましたが、一度に全

部は出来ないのです、まずは食事の改善に取り組みました。

今までは、どちらかというと、おかずよりもご飯を食べてお腹をふくらませていましたが、ご飯の量を減らし、肉ばかりを食べず、野菜を多く摂るようにしました。肉は鶏肉を食べるようにしたり、魚を食べるようになると妻に話しました。妻も肉は脂抜きをするなど、調理に工夫してくれました。ご飯は二膳半食べていたのを一膳に減らしました。初めは二時間程するとお腹が減って冷蔵庫を開けて食べ物を探したりしました。が、徐々に我慢して慣らしていきま

した。

サラダは、マヨネーズをカロリー1/2のものに変えたり、ドレッシングを使わないよう心がけたお陰で今では素材の味を楽しめるようになりました。

◇家族の協力で半年間頑張れた

毎日の体重測定と記録は最初、とても面倒だと感じましたが、1週間ほどで慣れ、日課になったら測らずにはいられなくなりました。

毎日本重日記を書くことで、前日の食事の量や内容を反省したり、翌

日多く歩いたり見直しが可能となりました。

朝、起きて体重を測り、記録。それから万歩計を付けて歩くことが日課となり、便秘も解消しました。決まったコースで出会う仲間との交流や情報交換もできました。

毎月役場スタッフから届く手紙のやり取りや、孫が「爺ちゃん、今日は何歩あるいたん」と聞いてくれたこと、妻と一緒に歩いてくれたことが励みになりました。「減量は家族の協力があつてこそ成功した」と感謝しています。

### ◇健康な人生を楽しみたい

働いていた頃は食事が不規則でしたが、規則正しい生活になってからは体調も良好です。これまでは決まった休みも取れなかったのですがからは妻に苦労させた分、楽をさせてあげたいと思っています。

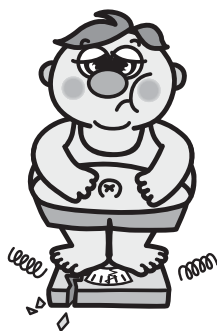
これからも健診を必ず受けて、結果が悪くならないよう普段の生活に気をつけ、現在の体重を維持したいと思っています。

## 平成21年度特定保健指導の実施について

# 「脱メタボ大作戦」参加者募集 あなたもやせられる！

### 最近「おなかがぽっこりしてきた」「ズボンがきつくなった」という人は、メタボリックシンドロームの危険信号です。メタボリックシンドロームは、お腹の内臓の周りに脂肪がたまることによつて起こります。

その状態を放置すると、動脈硬化を引き起こし、命にかかわる病気を招きます。減量して内臓脂肪を減らすと、血圧・血糖・脂質異常が改善して、メタボリックシンドロームを予防・改善できます。



#### ★対象

・特定健診でメタボリック警報または注意報と判定された人（対象者には個別に通知します）

#### ★期間

・6カ月間

・初回面接は10月中旬に実施予定です。

#### ★内容

・動機付け支援（注意報の人）  
グループ面接を1回（120分程度）

・6カ月後に改善結果評価  
\*積極的支援（警報の人）  
グループ面接を1回（120分程度）

（120分程度）

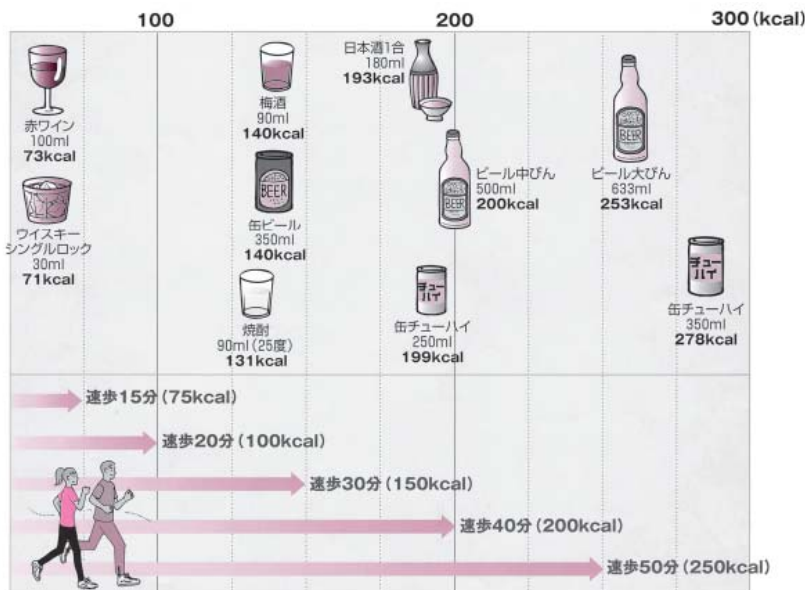
・アクアパークシ・オンでの水中ウォークを中心とした、月2回の運動教室に参加。  
・半年間、電話・手紙などで皆さんを継続支援します。

#### ★参加費 無料です。

・6カ月後に改善結果評価

## お酒で摂取したエネルギーを運動で消費！

あなたがいつも飲むお酒のエネルギー量を速歩で消費すると何分になるか計算してみてください。運動不足のときは、お酒を控えるにすぎなど、エネルギーの取り過ぎを意識することが大切です。



お問い合わせ先  
住民課国保年金担当  
☎32-9121  
町内IP 8-32-9121

# まちがどろポ

## 100歳おめでとうございます



7月23日(木)に100歳の誕生日を迎えた管部きくえさん(矢駄)に細川町長から祝い状と花束などが贈られました。

管部さんは、週2回はまなす園に行くことが何よりの楽しみにしています。自分のことは自分ですという管部さんは優しい性格で畑仕事をしてきました。

いつまでもお元気でください。

8月5日(水)に羽咋青年会議所の理事長干場充宏さんと中多裕典さんが役場を訪れ、細川町長に寄付金を手渡しました。

今年、創立45周年を迎えることを記念して行われた特別記念講演の参加料の一部を青少年のために使ってほしいと寄付したものです。

干場さんは「このことをきっかけに志賀町とも交流を深めていけたらと思います」と話しました。

## 羽咋JCが青少年のために寄付金



## 100歳おめでとうございます



7月29日(水)に100歳の誕生日を迎えた高島はるさん(草木)は、30日(木)に細川町長から祝い状と花束などが贈られました。

高島さんは子どもが3人います。夫が戦死したため、農業をして子どもを育てました。長男の忠次さんは「感謝の気持ちでいっぱいです。日常の会話を大切に、できることはしてあげたい」と話しました。

いつまでもお元気でください。



全国大会に出場する富来中学校に、富来商工会女性部と青年部、JA志賀女性部が10日(月)「ふれあい夏まつり」で集めた募金を贈りました。

富来中学校を訪れたのは、商工会女性部の畑中幸子さんとJA女性部の堀薫さんで、「子ども達の活躍に地域の人達は元気をもらいました。自分達も何か協力できればと思ひ募金を呼びかけました」と話しました。

8月10日(月)に第25回全国小学生陸上競技交流大会に出場する児童3人が青山教育長のもとを訪れ、抱負を語りました。

出場する競技は、走り高跳びで池端久泰君(富来小6年)とボール投げの西川孝次君(土田小6年)、80メートル障害の大門千鶴さん(堀松小6年)です。

青山教育長は「全国大会に3人も出場することは今までにないことです。体調を維持してベストコンディションで頑張ってください」と激励し児童が一人ずつ「優勝を狙いたい」と決意を述べました。



## 全国大会での活躍を誓う



全国中学校体育大会に出場する志賀町の生徒が役場を訪れ、細川町長に出場の報告をしました。

全国大会に出場するのは、富来中の野球部とホッケー部の男女、卓球部女子の3競技4種目と、個人種目で志賀中の水泳部の日高明允君と卓球部の板尾佳歩さんの2人です。

細川町長が「皆さんは志賀町の宝です。思う存分力を発揮してください」と激励し、生徒を代表して富来中野球部主将の山本大貴君が「培ってきた力を発揮し、感謝の気持ちを忘れずプレーしてきます」と決意を述べました。

- ◆対象者 介護従事者、医療従事者、民生児童委員、その他ボランティア
- ◆認知症に関する基本的な知識や介護経験がある方
- ◆受講料 無料
- ◆申込み締切 9月25日(金)まで
- ◆お問い合わせ・お申込み先 健康福祉課(地域包括支援センター) ☎32-9132

| 2                       | 1                   | 日時                    | 内容                    | 会場        |
|-------------------------|---------------------|-----------------------|-----------------------|-----------|
| 10月8日(木)<br>17時30分〜     | 10月7日(水)<br>16時30分〜 | 【認知症の症状・診断・治療・予防について】 | 【認知症の症状・診断・治療・予防について】 | 志賀町文化ホール  |
| 【認知症サポーター養成講座の運営方法について】 |                     |                       |                       | 志賀町保健センター |

認知症を正しく理解し、地域で暮らす認知症の人や家族を温かく見守る応援者「認知症サポーター」の養成講座の企画・講師役となる「キャラバンメイト」の養成研修を行います。皆さんの参加をお待ちしています。

キャラバンメイト養成研修を受講しませんか



# しかチャンネル 番組ガイド9月

(や): やすらぎテレビ (か): かがやきテレビ  
(う): うるおいテレビ (い): いきおいテレビ  
(ふ): ふれあいテレビ (み): みらいテレビ

| 曜日    | 月・水・金                 | 火・木                   | 土・日                   |
|-------|-----------------------|-----------------------|-----------------------|
| 時間    | 番組内容                  | 番組内容                  | 番組内容                  |
| 6:00  | (や)児童館だより・図書館だより      | (いB)能登金剛をめぐる散策        | (か)志賀町の文化財-第8回-       |
| 7:00  | (か)志賀町の文化財-第8回-       | (ふ)ぶらり志賀町の旅           | (いA)ふるさと夏まつり in 増穂浦09 |
| 8:00  | (み)しかチャンニュース          | (や)児童館だより・図書館だより      | (いB)能登金剛をめぐる散策        |
| 9:00  | 北國新聞ニュース              | 北國新聞ニュース              | (み)しかチャンニュース          |
| 10:00 | (いA)ふるさと夏まつり in 増穂浦09 | (み)しかチャンニュース          | (ふ)ぶらり志賀町の旅           |
| 11:00 | (いB)能登金剛をめぐる散策        | (か)志賀町の文化財-第8回-       | (や)児童館だより・図書館だより      |
| 12:00 | (ふ)ぶらり志賀町の旅           | (いA)ふるさと夏まつり in 増穂浦09 | (か)志賀町の文化財-第8回-       |
| 13:00 | 北國新聞ニュース              | 北國新聞ニュース              | 北國新聞ニュース              |
| 14:00 | (み)しかチャンニュース          | (み)しかチャンニュース          | (み)しかチャンニュース          |
| 14:45 | 北陸電力志賀原だより            | 北陸電力志賀原だより            | 北陸電力志賀原だより            |
| 15:00 | (や)児童館だより・図書館だより      | (いB)能登金剛をめぐる散策        | (いA)ふるさと夏まつり in 増穂浦09 |
| 16:00 | (いA)ふるさと夏まつり in 増穂浦09 | (ふ)ぶらり志賀町の旅           | (いB)能登金剛をめぐる散策        |
| 17:00 | (か)志賀町の文化財-第8回-       | (や)児童館だより・図書館だより      | (ふ)ぶらり志賀町の旅           |
| 17:45 | 北陸電力志賀原だより            | 北陸電力志賀原だより            | 北陸電力志賀原だより            |
| 18:00 | (いB)能登金剛をめぐる散策        | (か)志賀町の文化財-第8回-       | (や)児童館だより・図書館だより      |
| 19:00 | (み)しかチャンニュース          | (み)しかチャンニュース          | (み)しかチャンニュース          |
| 19:30 | 北國新聞ニュース              | 北國新聞ニュース              | 北國新聞ニュース              |
| 20:45 | 北陸電力志賀原だより            | 北陸電力志賀原だより            | 北陸電力志賀原だより            |
| 21:00 | (ふ)ぶらり志賀町の旅           | (いA)ふるさと夏まつり in 増穂浦09 | 堀松綱引き祭り               |
| 22:00 | (や)児童館だより・図書館だより      | (いB)能登金剛をめぐる散策        | 大福寺祭り                 |
| 23:00 | (か)志賀町の文化財-第8回-       | (ふ)ぶらり志賀町の旅           | (再)志賀町の文化財-第7回-       |
| 24:00 | 北國新聞ニュース              | 北國新聞ニュース              | 北國新聞ニュース              |
| 25:00 | 終了                    | 終了                    | 終了                    |

※都合により、放送内容を一部変更することがあります。  
地上デジタル放送(091ch)のEPGでもご覧いただけます。

## ■ 土日特番

### 『堀松綱引き祭り』

堀松綱引き祭りは、志賀町の無形文化財に指定されています。

7/19に行われた綱引き祭りの様子をお送りします。

## ■ シリーズ「志賀町の文化財」

第8回は、『考古資料・古文書・書跡』です。

## ■ 図書館だより

図書館の施設や事業の案内、本の紹介などをします。

## ■ ぶらり志賀町の旅

レポーターが、町内の観光施設や景勝地をぶらりと訪ね、地元の人とふれあう旅。

今回は、増穂浦周辺をぶらりぶらりしてみました。

## ■ SCNの自主番組『しかチャンネル』で 広告宣伝放送をしませんか？

志賀町ケーブルテレビネットワークでは、「しかチャンネル」で広告宣伝放送を希望する事業者を募集しています。

詳しくは、町ホームページをご覧ください。

<http://www.town.shika.lg.jp/>

※SCNでは広告宣伝放送映像は受託制作しませんので、申込者ご自身で制作するか、映像制作会社等に委託制作してください。

【お問い合わせ・申込み】

情報推進課（志賀町ケーブルテレビネットワーク）

Tel 32-9261 または 32-9999

SHIKA TOWN

# 情報パーク

INFORMATION PARK

**納税のお知らせ**

国民健康保険税第3期の納期は9月30日(水)です。

納税はお忘れなく!!

## 相談

- 総合相談 (無料)**  
総合相談所を町内2カ所で開催します。どちらの地域でも相談できます。お気軽にお越しください。※秘密は厳守します。
- ◆ **相談員** 行政相談員、人権擁護委員、民生・児童委員、司法書士、法務局が相談に応じます。
  - △ **志賀地域**
    - ◆ **時間** 9月11日(金)10時～15時
    - ◆ **場所** 志賀町文化ホール2階
    - ◆ **志賀町社会福祉協議会本所**  
☎ 32-1363
  - △ **富来地域**
    - ◆ **時間** 9月10日(木)10時～15時
    - ◆ **場所** 富来行政センター2階
    - ◆ **志賀町社会福祉協議会富来支所**  
☎ 42-2545

## ハローワーク相談

- ◆ **時間** 9月16日(水) 14時～15時30分
- ◆ **場所** 富来活性化センター 商工観光課 ☎ 32-9341 町内IP ☎ 8-32-9341

## 七尾法律相談センター

- ◆ **時間** 毎週木曜日 (祝・祭日は除く) 13時30分～16時
- ◆ **場所** 七尾駅前パトリア 5階「フォーラム七尾」
- ◆ **相談料** 30分以内5千円
- ◆ **相談料** ※ただし、次のいずれかの場合には相談無料です。
  - ① クレサラ相談
  - ② 負担が困難な人で法律扶助 資力基準に該当する人。
- ◆ **相談希望者は相談日前日の午後5時までに金沢弁護士会(☎ 076-221-0242)へ電話予約してください(先着5人)。**

## 母子自立支援相談

母子家庭の方々の相談に応じています。くらしのこと、子どものこと、貸付金のこと、就職のことなど、どんなことでもお気軽に相談ください。

- ◆ **時間** 9月24日(木) 10時～15時
- ◆ **場所** 本庁舎1階相談室 ※毎月第4木曜日
- ◆ **子育て支援課** ☎ 32-9122 町内IP ☎ 8-32-9122

## 志賀町要保護児童対策地域協議会より

## 「子どもの夢や希望に耳を傾けよう」

今の子どもは冷めていて、将来の夢や希望も持たず、難しい目標はチャレンジする前に諦めてしまおうと言われてたりします。ですが子どもは子どもなりに夢や希望を持っていきます。たとえそれが、どんなに小さくどんなにつまらないと思えるものであっても、その夢や希望に耳を傾けてあげましょう。また、自分の経験や長い間にわたって苦労して夢を実現した人々の生き方などを折にふれて話しましょう。そして人生の目標は汗を流し、失敗を重ねながら達成していくものだと励まし、あたたかく見守り応援しましょう。「家庭教育手帳「乳幼児編」より」

## お知らせ

### 石川県青年団協議会

■ 青年の「やる気」を応援します。若者達自身がやってみたい活動、すでにやっている活動をアピールしてもらい、地域おこしや青年の活力アップにつながる良い企画に対して、上限20万円まで助成を行います。詳しくは石川県青年団協議会までお問合せ下さい。☎ 石川県青年活性化ファンド」主催・財団法人石川県青少年育成基金

### 石川県青年団協議会

石川県青年団協議会  
☎ 076-252-7178  
FAX 076-252-0559  
メール seinen@shikawa-seinen.com  
HP <http://www.shikawa-seinen.com>

## 催し物

### フロリーイ イベント

- ☆ **押し花で作るブックカバー**  
9月20日(日)10時30分～  
参加費2,000円
- ☆ **予約受付9月13日(日)締め切り**  
『フロリーイ・ウォーク』  
9月20日(日)～22日(火)14時～  
フロリーイスタッフが館内を巡りながら、珍しい品種や花壇テザ

## インのコツを紹介します。

- ☆ 『ブリザーブドフラワーで作るハロウィンのアレンジメント』  
9月27日(日)10時30分～  
参加費3,000円
- ※ 予約受付9月17日(木)締め切り
- ※ 都合により内容を変更する場合がございます。

- ☆ **その他にもブリザーブドフラワーやドライフラワー等を使ったクラフト体験がいつでもできます。**
- ☆ **ギャラリイ出展者募集**  
※ 詳しくはお問い合わせください。  
お申し込み・お問い合わせ  
花のミュージアム フロリーイ  
☎ 32-8787

## てんと市

- ◆ **時間** 9月22日(火) 8時30分～13時
- ◆ **場所** 道の駅「旬菜館」前 ※皆さんのお越しをお待ちしています。

## 朝市

- ◆ **時間** 9月6日(日)9時～正午
- ◆ **場所** 道の駅「とき海街道」前 ※皆さんのお越しをお待ちしています。

## 障害者ふれあいフェスティバルを開催します

◇ 内容 障害者の絵画作品展示、音楽演奏、ふれあいコンサート、

障害者スポーツ・盲導犬の体験コーナー、福祉機器の展示、模擬店など盛り沢山です。

◇日時 9月20日(日)10時～16時

◇場所 石川県産業展示館4号館

◇入場料 無料

◎ 石川県障害保健福祉課  
076・225・1428

## 募集

「エネルギー・地域振興フォーラムin志賀」に参加しませんか!

▼日時 10月10日(土) 13時30分から(開場13時)

▼場所 志賀町文化ホール 大ホール

▼主催 経済産業省中部経済産業局電力・ガス事業北陸支局

▼フォーラム内容

・『エネルギー・環境』、『住みよい町・魅力ある町』をテーマとした講演

・『エネルギーと魅力ある志賀町』をテーマとした志賀町の皆さんによるディスカッション

志賀町の未来を一緒に考えてみませんか?フォーラム参加を希望する人はぜひお問い合わせください。

▼申し込み・お問い合わせ先  
「エネルギー・地域振興フォーラ

Main「志賀」事務局(担当 柴田・加登)

☎ 052・239・1226

FAX 052・239・1227

▼受付締め切り 10月8日(木)(参加無料)

※当日は富来活性化センターからシャトルバスを運行しますので、利用を希望する人は、参加申込時に伝えてください。

※フォーラムの詳細については、広報しか9月号折り込みのフォーラム紹介チラシをご参照ください。

## 法務局の出前講座

◇日時 本年9月～10月の平日 8時30分～17時

(各種会合と同時開催でも構いません)

◇場所 20～30人収容可能であれば特に指定はありません

◇演題 「相続登記あるいは遺言について」

◇講師 法務局登記官

◇お問い合わせ先 金沢地方法務局七尾支局  
☎ 0767・53・1721

## 学校開放講座。パソコン教室

県立羽咋工業高等学校

▼内容 はじめてのホームページ

▼定員 20人

▼時間数 10時間(2時間×5日)

▼場所 羽咋工業高等学校

▼期間 10月19日(月)～10月23日(金) 18時～20時

▼受付 9月7日(月)～10月2日(金)

▼申し込み 電話など本校事務室または、情報管理課まで

▼受講料 4,000円(テキスト代など)

▼その他 定員を超えた場合は、抽選とさせていただきます。学校ホームページにも詳しく掲載しています。

## 聴覚障害者の皆さんへ

手話通訳者の設置日のお知らせ

皆さんのご相談、行政手続きなどに対応しますので、どうぞ気軽に利用してください。

設置日時は次のとおりです。

▼役場健康福祉課窓口

※第1・第2・第3(火曜日) 10時～正午(9/1・8・15)

※第1・第2(木曜日) 10時～正午(9/3・10)

※第3・第4(木曜日) 14時～16時(9/17・24)

▼富来支所総合窓口  
※第1・第3(水曜日) 午後2時～4時(9/2・16)

## 注意の花

◇高浜町の長谷川清様から、社会福祉向上に10万円  
赤十字社員にご加入いただきました(社会福祉協議会)

干場功様(八幡座主) 特別社員  
干場又三子様(八幡座主) 特別社員  
山本紀彦様(三明) 特別社員  
谷内久子様(荒屋) 特別社員  
岡清之様(中浜) 特別社員  
白井裕之様(鹿頭) 特別社員  
小谷妙子様(鹿頭) 特別社員  
国田勝次様(大福寺) 特別社員  
山本洋子様(三明) 特別社員  
浦田絹代様(酒見) 特別社員

## 次世代育成助成金の申請はお済みですか?

(平成21年度前期分)

2人以上の児童を養育し、その家庭の2人目からの児童が3歳未満児として保育所に入所している人の保育料の一部を助成します。(保護者も児童も町内に住所を有していることが必要です。)

提出期限 平成21年9月4日(金)

期限後は受付できません。

お問い合わせ先  
子育て支援課 ☎32-9122

## インフルエンザ予防接種のお知らせ

志賀町では、インフルエンザの発病・重症化防止を目的にインフルエンザ予防接種を実施します。

インフルエンザは、普通のかぜとは異なり、頭痛や関節痛、筋肉痛が激しく、突然40度近い熱が3～4日ほど続きます。特に高齢者

は、気管支炎や肺炎などを合併し、重症化したり死亡したりする確率が高くなると言われています。

予防の基本は、流行前に予防接種を受けることです。外出時のマスク使用や帰宅後のうがい・手洗いは、普通のかぜ予防とあわせてお勧めします。

【対象者】

・満65歳以上の人  
・満60～65歳未満の人で、心臓・腎臓もしくは呼吸器の機能またはヒト免疫不全ウイルスによる免疫機能に障害を有する人

ただし、予防接種を受ける義務はありません。

【接種期間】  
平成21年10月1日(木)～12月28日(月)

【接種方法】  
お申し込みは不要です。対象者全員に「接種券・予診票」を配布します。配布された接種券・予診票(表裏1枚)と健康手帳を持って、接種協力医療機関で接種してください。接種協力医療機関については、配布された案内をご覧ください。

【自己負担】 無料

【お問い合わせ先】  
志賀町保健福祉センター  
☎ 32・0339

若年・壮年期からの健康づくり!!

### アンチ・エイジングセミナー～血管編～のご案内

参加無料

10月から、生活習慣病予防を目的とした運動教室を開催します。  
運動内容は、ストレッチやバランスディスクなどを使った軽体操・床運動・水中運動などで、時間や内容を選んで参加できます！  
教室対象者は、町内在住の20～64歳までの人です。

※健診結果で、(ア)～(エ)のいずれかに該当する人

- (ア) 身体計測・BMI(身長と体重のバランス) が25以上
  - (イ) 血圧：収縮期血圧 130～139 mmHg、または拡張期血圧 85～89 mmHg
  - (ウ) 代謝：空腹時血糖 100～120 mg/dl、またはHbA1c 5.2～6.0%未満
  - (エ) 脂質：中性脂肪 150～299 mg/dl、またはHDLコレステロール 35～39 mg/dl、またはLDLコレステロール 120～139 mg/dl
- ただし、高血圧・コレステロール・糖尿病・心臓病のお薬を飲んでいない人

詳しく教室内容を知りたい人や教室参加を希望する人は気軽にご連絡ください。  
▼お問い合わせ先 志賀町保健福祉センター 健康増進担当まで ☎32-0339

### 生活・就労支援の専任相談員が個別相談を受けます

暮らし向きや再就職に対する悩みごとなどの相談、また現在の雇用状況や自分の環境に合わせた職の探し方のアドバイス、適切な支援機関の紹介など、不安解消に向け相談者の立場に立つてきめ細かく相談に応じます。

なお、当日、職業紹介は行いません。

利用は無料ですので、お気軽にお立ち寄りください。

■開催日時 1回目 9月8日(火) 10時～15時30分

2回目 9月15日(火) 10時～15時30分

■場所 志賀町文化ホール 第21研修室

■対象者 再就職を目指している人

■予約 特に必要ありません。

■問い合わせ 石川県労働企画課 緊急雇用対策室 ☎076-225-1532

志賀町商工観光課 ☎32-1111 内線343

## 「いしかわ森林環境税」による森づくり(間伐)を実施しています

### 手入れ不足人工林の強度間伐

石川県では平成19年度から、県民1人あたり500円のいしかわ森林環境税をいただき、水源地域を中心に県内各地で手入れ不足人工林の強度間伐を行っています。

強度間伐を行うと、下草や低木などが生えて水源のかん養や山地災害の防止などの公益的機能が向上します。

手入れ不足人工林(志賀町中山)



強度間伐実施後



### 強度間伐

通常の間伐の2倍にあたる40%以上の本数を一度に間引きします。

いしかわ森林環境税の問い合わせは

石川県農林水産部森林管理課

(税の用途など森づくり事業に関すること) ☎(076) 225-1642

石川県総務部税務課(税に関すること) ☎(076) 225-1271

いしかわ森林環境税のホームページ

<http://www.pref.ishikawa.jp/shinrin/zei/index.html>

### 志賀町農業

### 委員会の紹介

任期満了により平成21年8月1日付で、次の方々有志賀町農業委員として就任しました。

会 長

長田 金二(町)

会長職務代理者

山田 里師(中山)

- |           |            |            |           |           |           |            |           |            |            |           |             |
|-----------|------------|------------|-----------|-----------|-----------|------------|-----------|------------|------------|-----------|-------------|
| 市川 幸夫(酒見) | 荒木 繁(貝田)   | 奥 光男(西海久喜) | 貞 勝好(上棚)  | 相坂 勇(給分)  | 辻口 武志(印内) | 柴田 靖和(大島)  | 中根 智博(笹波) | 山本 敏則(高浜町) | 濱谷 清一(藁塚町) | 曾根久仁夫(末吉) | 藤井 芳信(梨谷小山) |
| 柴田 繁(福浦港) | 大畑 一芳(釈迦堂) | 稲岡 利男(徳田)  | 林 勝己(鶴野屋) | 前出 善治(上野) | 島下 幹男(栗山) | 新明 侃二(安津見) | 横道 勝(相神)  | 宮本 政延(福野)  | 向田 實(甘田)   | 田中 正文(米浜) |             |



## 国民年金1号保険加入のあなた 年金を増やしませんか？

**問** 第1号被保険者ってどんな人なんですか？

**答** 自営業者、農業や漁業に従事している人は国民年金の保険料を自分で納めます。このような人を国民年金の第1号被保険者といいます。

### ① ちょっと増やせる 付加年金

第1号被保険者・任意加入被保険者が定額保険料に付加保険料をプラスして納付すると、老齢基礎年金に付加年金が上乘せされます。付加保険料は、月額4000円です。付加年金の受給額は、2000円×付加保険料納付月数です。

★例えば、付加保険料を10年間納付した場合

付加保険料 ↓ 4000円×10年  
(120カ月) ≡ 48,000円

付加年金額 ↓ 2000円×10年  
(120カ月) ≡ 24,000円(年額)  
付加年金を2年間受給すると納付した付加保険料総額と同額となります。  
※上記の付加年金額は、65歳から受給した場合の年金額です。

### ② 選んで増やせる 国民年金基金

●国民年金を納付している第1号被保険者が任意で加入することができる公的な年金制度です。

国民年金保険料(基礎年金)の納付期間が40年に満たない人  
60歳から増やせる 任意加入

国民年金保険料の納め忘れなどにより、保険料の納付済期間が40年間に満たない場合は、60歳から65歳になるまでの間に国民年金に任意加入して、満額の年金に近づけることができます。ただし、厚生年金保険(サラリーマンなど)、共済組合(公務員など)の被保険

者(第2号被保険者)の人は、任意加入することはできません。

◆海外に在住する日本国籍の人も国民年金に任意加入することができます。

(国民年金に加入している人で海外に転居される人は窓口で相談ください。)

◆付加年金、任意加入の窓口は住民課窓口まで

お問い合わせ・相談は

七尾社会保険事務所(0767)

5316511

住民課国民年金担当

☎3219121

町内IP 813219121

### 全国一斉

「高齢者・障害者の人権あんしん相談」強化週間

平成21年9月6日(日)～12日(土)

法務省の人権擁護機関では、高齢者や障害者に対する虐待などの事案が依然として数多く発生していることから、これら高齢者や障害者をめぐるさまざまな人権問題の解決を図るための取り組み強化とし、全国一斉「高齢者・障害者の人権あんしん相談」強化週間を実施することになりました。

高齢者や障害者をめぐるさまざまな問題は、ひとりで抱え込まずに相談してください。

### ○相談受付時間

9月7日(月)～9月11日(金)午前8時30分～午後7時まで

9月6日(日)および12日(土)は午前10時～午後5時まで

○相談電話 (076) 23111247 (金沢地方方法務局人権擁護課相談専用)

○実施機関 金沢地方方法務局・

石川県人権擁護委員連合会



# 生涯学習 だより

【お問い合わせ】  
志賀町教育委員会  
生涯学習課  
☎ 32-9350  
町内IP 8-32-9350

## 第61回石川県民体育大会 大会結果報告

8月8日(土)・9日(日)の両日、珠洲市を主会場に第61回石川県民体育大会夏季大会が開催されました。

当町からは、27競技540名余りの選手が参加し、男子総合13位、女子総合13位の成績を収めました。天候は2日間雨模様で、コンディションの悪い競技もありましたが、選手の健闘により各競技では熱戦が続きました。

選手、役員の方皆さんお疲れさまでした。大会の入賞種目は次のとおりです。

### 【団体種目】

- 優勝
  - 網引(一般女子)
  - ホッケー(一般男子、公開競技)
- 第2位
  - グラウンド・ゴルフ(一般男子)
  - 網引(一般男子)
- 第3位
  - 軟式野球(一般男子Bブロック)
  - レスリング(一般男子)
  - ゲートボール(一般男子)
  - ゲートボール(壮年女子)
  - ベスト4進出
    - ソフトボール(一般男子)
    - ソフトボール(壮年男子)

### 【個人種目入賞者(敬称略)】

#### ○陸上競技

- 一般男子A 100m 3位 松谷 浩平
- 一般男子B 100m 3位 森田 修一
- 一般男子B 砲丸投 2位 永田 利嗣
- 一般女子走幅跳 2位 町岡絵里香

#### ○水泳

- 壮年女子平泳50m 2位 本谷 佳美

#### ○レスリング

- 56kg級第3位 長 智幸
- 60kg級優勝 西村 清正
- 66kg級優勝 山下 勝
- 74kg級第3位 松田 拓也

#### ○ボウリング

- 壮年女子2位 前田 令子

#### ○パワーリフティング(公開競技)

- 60kg級優勝 北 芳一



【網引き競技優勝メンバー】

### 学校支援ボランティア募集

町内8小学校では、昨年「地域ぐるみの学校支援推進事業」を実施しています。

これは、学校・家庭・地域が一体となって学校を支援し、地域ぐるみで子供たちを育てる体制を整備しようとするものです。

本町では登下校時の安全確保を目的に「見守り隊」による活動が現在実施されていますが、町民の皆さんが持つおられる知識・経験等を生かした支援活動ボランティアを募集しております。主な募集事業は次のとおりです。

- ① 学習支援  
(教科指導の補助、読み聞かせ、地域の歴史文化の学習支援など)
  - ② 環境整備  
(通学路・学校周辺の除草、花壇の手入れ・樹木の剪定など)
  - ③ その他  
(登下校の安全指導、部活動の指導補助、図書整理など)
- ※ 申し出のあったボランティア活動については、一旦ボランティア登録名簿に登載後、地区内の学校の希望に応じて活動していただくこととなります。

「お問い合わせ先」

志賀町教育委員会生涯学習課  
学校支援地域本部事業担当

☎ 32-9350

### グッドマナーキャンペーン

9月はキャンペーン月間です

すべての大人が子育てを

青少年の公共マナーやルールなどに対する規範意識の向上を目指して、今年も「中高生グッドマナーキャンペーン」が行われます。

志賀町では、9月24日(木)～30日(水)の平日5日間をキャンペーン実施期間として学校、PTAを始め、各種団体にご協力をお願いしながら、青少年への声かけ運動・交通マナー指導を行います。

秋の交通安全週間ですが、青少年のマナー意識の向上・健全育成のため、交通安全指導にあわせ『あいさつ声かけ』の運動についても、皆さんの温かいご協力をよろしくお願いします。

グッドマナーしてますか

小・中・高校生の皆さん、グッドマナーしてますか。ポイ捨てや座席の譲りあい、あいさつなどの『マナー』について、今一度振り返ってみませんか。ほんの少しの勇気で、もっと素敵なあなたになれるはず。

### 君のこころ

### いつも見守る 地域の目



(平成20年度標語  
優秀作品から)



はまなす句会

さざ波の碎けて白し秋の浜

吉田 外江

白じらと夕月かかく歩の涼し

北谷 芳子

峡深く曲り行く径合飲の花

坂下 豊子

新しき橋を渡りて夏期講座

鍋岡美智子

偶の陽を追ふて梅干す紫蘇を干す

土田まつい

休日や仏具をみかく盆用意

大島 朋子

富来俳壇

歯朶青葉遺跡の井戸の深みかな

小島 史子

夏霞七堂伽藍包みをし

須磨とみこ

埒もなき思いでばかり終戦忌

富地 重内

日焼けて一人田を這う老農夫

大乗 大城

海の日や入港待ちし若き日よ

堀 綾子

漬物やおすそ分けて名残り茄子

森下いわお

志賀歌会

軒下のあさがほ今朝は八つ咲き  
夕べに五つ雨降り続く

安中加奈子

梅干しの色良く干すを楽しみに  
長引く梅雨の晴れる日を待つ

吉崎てい子

老いが先逝くはしあわせと密やかに  
重きことばのもれくる通夜の座

芳岡 典子

もうすでに仙台行きは決めたのに  
悩むふりするブライダル・ブルー

伏谷美津子

四十三 十八 五十二 九十と  
お悔やみ欄の齢見てをり

吉本 與彦

貝がら川柳社

新薬の生まれる裏にある苦勞

遠藤美朝子

生ビール喉を鳴らして一気飲み

前田 志津

飲んで食べて唄ってチョンならよい酒だ

木村 貞涼

生んだ子に助けられてる下り坂

石田 雪路

のんべえの喉を鳴らして朝の水

小松 彰一

酒飲まぬ主で妻の楽なこと

坂野かほる

西浦川柳会

お盆には珍味供えて墓参り

長田千枝子

新盆の主賓はあんたやお婆さん

古森 勝

三代が顔を揃える盆の墓

西尾 海春

うら盆え孫子が集う墓の前

平島 凡

梅雨明けが遅れて外は雨ばかり

川上 富子

これ秘密口外するなとふれ歩き

みやみさかし

俳句・川柳

くちなしの花一輪や友の笑み

浅子

短歌

畦畔の草刈る刃音快ち良き

朝風吹きて緑の畝

松本理希三

長い梅雨待ちわびた陽に庭に立ち

早秋の気配感じぬ

智子

夜に咲く甘き香りの白き花

友を招きてしばし楽しむ

志津江

一週間天気予報は雨マーク

雨の晴れ間に又草むしる

みさの

詩・散文

「生きる」 青山季久子

ある日、私の耳が攪乱した。

ムーンとなる音、キンキンとなる音。

地を突き上げるような大きな音がして、

壁がなぎ、床が軋む。

幾ら続いたことか。

私は薬を手にしていった。

友が救ってくれた。

幼子を残し、涙をながして死去した、

父親を見た。母親を見た。

だからいけない、と。

上手な生き方が出来なかった。

私だけが悪者になった。

私は友に「頑張って生きる」と誓った。

「そんな頑張りなくていいんだよ」と

言う友の瞳が優しくかった。

「だからね、……よ。」

友に感謝。

合掌

文芸教室 作品募集

「文芸教室」に掲載する作品を募集しています。紙面の制約がありますので、一般投稿の短歌、俳句、川柳については「一首」「一包」、詩については「二百字以内」として送付ください。

送り先 / 〒925-0198

志賀町末吉千古1番地1

志賀町教育委員会生涯学習課

広報担当まで

※毎月8日までにお送りください。



# 図書館だより

7月28日～30日の3日間、志賀中学校・富来中学校の2年生8人が、それぞれ志賀町立図書館・志賀町立富来図書館で職場体験をしました。初めは時間がかかっていた返却作業も、最終日には棚の位置も覚えてスムーズこなしていました。カウンターでの貸出・返却や絵本の読み聞かせなどは、少し緊張する仕事だったようです。職場体験の感想を寄せてもらいました。



【最終日に絵本の読み聞かせをしました】

□志賀中学校 2年 北口裕香  
3日間、図書館の仕事を体験させてもらいとても貴重な時間でした。図書館の仕事は考えていたよりも多く、驚きがたくさんありました。多くのことを学べた職場体験でした。

□志賀中学校 2年 高沢優美子  
短いようで、長かった3日間、体験してみると短いのに、長く感じる不思議な感じがしました。

### 休館日のご案内

## 9月

7日(月)・14日(月)・21日(月)・28日(月)  
開館時間  
平日 9:30～18:30  
土・日・祝 9:30～17:00  
お問い合わせ  
志賀町立図書館 ☎32-1740  
町内IP 8-32-1740  
志賀町立富来図書館 ☎42-2777  
町内IP 8-42-2777  
URL <http://shika-lib.town.shika.lg.jp/index.jsp>  
携帯用URL <http://shika-lib.town.shika.lg.jp/mobile/>



QRコード

9月～12月の間、平日の開館時間延長を試行します。18時30分まで開館していますので、仕事帰りや学校帰りにぜひご利用ください。

議な感じでした。図書館という大人になってもあまり働けないような職場での貴重な体験ありがとうございました。

□志賀中学校 2年 村木七海  
3日間、図書館に職場体験をしました。3日間を過ぎるのはあつというまじかったです。でも、楽しくできたのでよかったです。ありがとうございました。図書館の職員の方ありがとうございました。



【カウンターで作業をする富来中学校のみなさん】

■富来中学校 2年 橋谷泰幸  
移動図書館で、病院や学校など巡回した。図書館の中だけでなく、外でもいろいろな人に本を借りてもらったことは大切なことだと思った。

■富来中学校 2年 寺西孝慧  
学童の子供たちに紙芝居の読み聞かせをしました。ケーブルテレビの人達も来ていたので大変緊張しました。でも、子供たちが喜んでくれたので嬉しかったです。

■富来中学校 2年 川通一希  
システム統合をしたため、番号の置換作業をしました。本棚から置換作業をしない本を選んで、運ぶ作業は、思ったより重くとても辛かったです。でもカウンターで、貸出・返却、番号置換作業は楽しかったです。

■富来中学校 2年 大谷恭将  
図書館や放課後児童クラブ、移動図書館とはじめてのことばかりで、とても緊張して疲れました。どこへ行っても、みなさんが優しく接してくれたので、心温かく楽しく仕事ができました。

■富来中学校 2年 仕入利郁  
番号置換作業は、とても大変でした。本とはこんなに手のかかるものなんだなと思いました。これから、本を借りるとき、借りた時は本を大切に、感謝の気持ちを持って借りようと思えました。

## 移動図書館車 ぶっくる 巡回日程表

| 9月     | コース  | 場所・時間                         |
|--------|------|-------------------------------|
| 2日(水)  | 熊野福浦 | ①熊野多目的集会場 13:30               |
|        |      | ②福浦郵便局前 14:00                 |
| 8日(火)  | 稗造   | ①東小室会館 13:20<br>②鶴野屋バス停 13:50 |
| 9日(水)  | 保育所  | ①ますほ保育園 14:40                 |
|        |      | ②とぎ保育園 15:00                  |
| 10日(木) |      | 有縁の荘 14:00                    |
| 15日(火) | 東増穂  | ①八幡公民館 13:10                  |
|        |      | ②アイリス(老保) 13:30               |
|        |      | ③ますほの里(特養) 14:10              |
| 16日(水) | 西増穂  | ①大福寺干場商店前 13:10               |
|        |      | ②稲敷集会場 13:30                  |
|        |      | ③西増穂郵便局前 13:40                |
|        |      | ④はまなす園デイサービスセンター 13:50        |
|        |      | ⑤とぎ地域福祉センター 14:10             |
| 17日(木) |      | 志賀町デイサービスセンター 14:00           |
| 24日(木) |      | はまなす園 14:00                   |
| 29日(火) | 西海浦  | ①前浜バス停前 13:30                 |
|        |      | ②笹波バス停 13:40                  |
|        |      | ③のぞみの里 13:50                  |
|        |      | ④赤崎作業場前 14:00                 |
|        |      | ⑤西海長畑商店前 14:30                |
| 30日(水) | 富来   | ①すみれ作業所 13:30                 |
|        |      | ②富来病院 14:00                   |

### 追想 室矢幹夫展

期間 9月30日(水)まで  
場所 志賀町立図書館 2階展示ホール



### 志賀町立図書館

文章教室(第1回)  
日時 9月27日(日) 14時から  
場所 2階・お話会室

### 志賀町立富来図書館

●ハウルのおはなし宅急便  
日時 9月24日(木) 14時から  
場所 とぎ地域福祉センター  
日時 9月30日(水) 15時30分から  
場所 富来放課後児童クラブ

昨年引き続き、日本ペンクラブ会員の小林良子先生をお迎えして、文章教室を開催します。あなたの小さい頃のこと、父母のこと、家族への思い、どんなことでも良いですから書いてみませんか。小林先生が取り組み方や文章の組み立て方などを優しく丁寧に教えてくれます。

お気軽にご参加ください。(全2回)



パソコン教室ではマウスを使った「ラスト描写」に挑戦しました。河野美里先生からマウスの使い方を習った子ども達は形、色にこだわりながら、パソコンの画面一杯に絵を描いていきます。人気キャラクターの絵柄で、色彩豊かな作品を完成させ、出来ばえに満足そうな表情をみせていました。

### パソコンでまほう



●志賀町児童館

☎ 32-1724

町内 IP 8-32-1724

休館日



9月20日(日)、21日(月)、22日(火)、23日(水)

### 夏休み科学教室

夏の科学教室が開かれ、金沢子ども科学財団の中村順吉先生の指導でスライムの実験に取り組みました。子ども達がコップに洗濯のりやほう砂などを入れてかき混ぜると、どろっとした白いスライムが完成。「もちみたい」と言いながらスライムを太陽にあてると、瞬時に赤紫色に変化。「すごい、なんで」と歓声があがります。「浮沈子」の実験も行い、科学のマジックを楽しみました。



### ラッピング教室

「ラッピング」を体験しました。大谷内友子先生からラッピングの指導を受けた子ども達は知恵を絞って、リボンやビーズ、クレープ紙などを使って、かわいい飾りやメッセージカードを楽しみながら制作しました。バランスを考えながら、思い思いに飾りをアレンジしました。個性的で夏らしいラッピングを完成させました。



### インターンシップ

7月28日より3日間、志賀高校の女子学生1名がインターンシップ推進事業で児童館を訪れました。暑い中、「子どもって本当にパワフルやね」といいながら、勉強、折紙、工作などに一所懸命頑張ってくれました。子ども達は優しいお

姉さんと楽しく遊びました。



移動児童館

今月の移動児童館は加茂地区です。9月19日(土)10時から加茂公民館で行います。傘袋を使ってオリジナルのスーパードットを作って飛ばします。多数のご参加をお待ちしております。

### ☆ 9月の行事予定 ☆

|        |                  |        |
|--------|------------------|--------|
| 5日(土)  | オカリナクラブ          | 13:30～ |
| 6日(日)  | お月見茶会            | 13:30～ |
| 13日(日) | パソコンで遊ぼう         | 13:30～ |
| 19日(土) | 移動児童館(加茂地区)      | 10:00～ |
| 26日(土) | 手芸教室(小物入れ)       | 13:30～ |
| 27日(日) | 子どもクッキング(クレープ作り) | 13:30～ |

★申し込み、お問い合わせは  
志賀町児童館 まで ☎ 32-1724  
町内 IP 8-32-1724



申込・お問い合わせ 志賀町保健福祉センター ☎32-0339  
町内 IP 8-32-0339

実施会場

- (志) …志賀町保健福祉センター (富) …富来保健福祉センター  
(と) …とぎ地域福祉センター

### 予防接種

【受付時間】13:30～14:30

| 内容      | 実施日      | 対象                | 場所  |
|---------|----------|-------------------|-----|
| BCG予防接種 | 9月10日(木) | 4カ月児健診受診時～生後6カ月未満 | (志) |
| ポリオ予防接種 | 9月16日(水) | 4カ月児健診受診後～7歳6カ月未満 | (志) |
|         | 9月30日(水) |                   | (富) |

### 乳幼児健康診査

【受付時間】13:30～14:00

| 内容       | 実施日      | 対象            | 場所  |
|----------|----------|---------------|-----|
| 4カ月児健診   | 9月10日(木) | 平成21年5月生まれ    | (志) |
| 1歳6カ月児健診 | 9月17日(木) | 平成20年1月～2月生まれ |     |

### 健康相談

【対象者】どなたでも

| 内容       | 実施日      | 時間          | 場所  |
|----------|----------|-------------|-----|
| いきいき健康相談 | 毎週金曜日    | 10:00～11:30 | (志) |
| こころの健康相談 | 9月18日(金) | 13:00～14:00 | (志) |

※こころの健康相談は、1週間前までに予約が必要です

### 機能訓練

【対象者】脳卒中後遺症者等で日常生活がおおむね自立している人

| 内容     | 実施日              | 時間          | 場所  |
|--------|------------------|-------------|-----|
| リハビリ教室 | 毎週月曜日<br>(祝日は除く) | 10:00～13:00 | (と) |
|        | 毎週金曜日<br>(祝日は除く) |             | (志) |

※介護認定を受けている人は対象外です。  
※初めての人は、事前に保健福祉センターまで相談してください。

### すくすく子育て

| 内容        | 実施日                | 対象                 | 時間          | 場所  |
|-----------|--------------------|--------------------|-------------|-----|
| すくすく子育て相談 | 9月10・17日(木)        | 乳幼児のお子さんとお母さんどなたでも | 15:30～16:00 | (志) |
| げんキッズ広場   | 毎週火・金曜日<br>(祝日は除く) |                    | 10:00～11:30 | (志) |
| ゆう遊クラブ    | 9月8日(火)            |                    |             | (志) |
|           | 9月29日(火)           |                    | (富)         |     |
| モグモグ教室    | 9月29日(火)           |                    |             | (富) |

※すくすく子育て相談を希望する人は、事前に相談内容をご連絡ください。  
※ゆう遊クラブ：8月はリフレッシュ体操、29日はお話し会をします。  
※モグモグ教室に参加を希望する人は、事前に申し込みしてください。

### がん検診

※受診券を忘れずに持ってきてください

| 内容                             | 実施日       | 対象                                  | 受付時間        | 場所            |
|--------------------------------|-----------|-------------------------------------|-------------|---------------|
| 女性がん検診<br>(子宮がん検診・乳がん検診)<br>※2 | 9月5日(土)   | 子宮がん検診(20歳以上の女性)<br>乳がん検診(30歳以上の女性) | 9:00～10:00  | 酒見構造改善センター    |
|                                |           |                                     | 13:00～14:00 | 東増穂コミュニティセンター |
|                                | 9月12日(土)  |                                     | 9:00～10:00  | 西浦コミュニティセンター  |
|                                |           |                                     | 13:00～14:00 | 西海高齢者活性化センター  |
| 女性がん夜間検診<br>(子宮がん検診・乳がん検診)     | 9月8日(火)   |                                     | 18:30～19:30 | (志)           |
|                                | 9月10日(木)  |                                     |             | 富来活性化センター     |
|                                | 9月15日(火)  |                                     |             | (志)           |
| 肝炎ウイルス検査                       | 10月10日(土) | ※1                                  | 8:00～9:00   | 富来活性化センター     |
|                                | 10月18日(日) |                                     |             | (志)           |

※1 40歳以上で今までに肝炎ウイルス検査を受けたことがない人で、検査を希望する人は9月30日までに保健福祉センターまでお申し込みください。

※2 子宮がん個別検診(検診期間：9月30日まで)を希望する人は、9月20日頃までに保健福祉センターまでお申し込みください。

### 介護予防

【対象者】65歳以上の人

| 内容        | 実施日      | 時間          | 場所                    |
|-----------|----------|-------------|-----------------------|
| 鶴亀おたっしや教室 | 9月10日(木) | 10:00～11:00 | やすらぎ荘                 |
|           | 9月24日(木) |             |                       |
| 男性の料理教室   | 9月3日(木)  | 10:00～12:30 | 富来活性化センター<br>志賀町文化ホール |
|           | 9月9日(水)  |             |                       |

※鶴亀おたっしや教室は、ストレッチ体操や健康相談をします。

### 健康づくり

| 内容     | 実施日時     | 場所                   |
|--------|----------|----------------------|
| 健康ウォーク | 9月27日(日) | 8時30分～受付開始<br>9時スタート |
|        | 10月4日(日) |                      |

|                |                 |                  |                 |                 |                 |                  |                 |                |                 |                 |                |                |
|----------------|-----------------|------------------|-----------------|-----------------|-----------------|------------------|-----------------|----------------|-----------------|-----------------|----------------|----------------|
| 新明<br>うらら<br>麗 | 平野<br>かのん<br>奏音 | 上尾<br>こころみ<br>心望 | 藤田<br>さあや<br>紗綾 | 福塚<br>けいと<br>慶翔 | 稲垣<br>しおり<br>汐織 | 萬谷<br>ありす<br>愛里穂 | 渡辺<br>るいと<br>塁斗 | 出崎<br>みも<br>未萌 | 小網<br>かいと<br>海渡 | 古川<br>ひろと<br>大翔 | 若松<br>まい<br>真衣 | 氏名             |
| 幸愛<br>二        | 乃都<br>幸         | 千博<br>里和         | 真規<br>人         | 美芳<br>香浩        | 由秀<br>紀枝        | 利侑<br>紗紀         | 洋次<br>芳         | 正茂<br>美男       | よし<br>え男        | 順宏<br>子明        | 紀弘<br>子樹       | 保護者名           |
| 安津見            | 安部屋             | 安津見              | 高浜町             | 富永領家町           | 北吉田             | 富永領家町            | 西海久喜            | 矢田             | 西海風無            | 福浦港             | 高浜町            | 本籍または住所<br>19名 |

赤ちゃん  
19名

## 戸籍の まど

【お断り】  
このコーナーは、当町で届け出をし、希望者のみ掲載しています。他市町村での届け出を予定し、掲載を希望する場合は届出書の余白に「広報掲載希望」とお書きください。

(7月受付分)

### 町の人口

(7月1日現在)

|     |         |
|-----|---------|
| 総人口 | 23,863人 |
| 男   | 11,316人 |
| 女   | 12,547人 |
| 世帯数 | 8,081世帯 |

|          |          |          |          |           |          |          |          |    |
|----------|----------|----------|----------|-----------|----------|----------|----------|----|
| 加藤<br>亮子 | 富木<br>博和 | 守田<br>理夏 | 村山<br>映士 | 山下<br>麻衣子 | 山瑞<br>康裕 | 田中<br>敦子 | 寺口<br>悟史 | 氏名 |
| 上堀<br>野松 | 堀松       | 中能<br>登町 | 米浜       | 赤住        | 穴口       | 小松市      | 二所宮      | 本籍 |
| 堀松       | 米浜       | 穴口       | 二所宮      | 新本籍地      | 4組       |          |          |    |

結婚  
4組

|           |          |          |          |          |          |         |
|-----------|----------|----------|----------|----------|----------|---------|
| 野澤<br>百合子 | 長田<br>琉愛 | 永谷<br>梨愛 | 成伯<br>涼子 | 新家<br>碧斗 | 小林<br>千紗 | 向<br>蒼空 |
| 麻衣子       | 由紀恵      | 千鶴       | 律智       | 智恵美      | 久三子      | 将志      |
| 館開        | 館開       | 赤住       | 高浜町      | 赤住       | 赤住       | 富永生神    |

|          |          |          |          |          |          |           |          |          |          |          |           |          |          |           |          |           |          |           |          |          |          |          |                |
|----------|----------|----------|----------|----------|----------|-----------|----------|----------|----------|----------|-----------|----------|----------|-----------|----------|-----------|----------|-----------|----------|----------|----------|----------|----------------|
| 山守<br>昌平 | 開裕<br>裕治 | 竹下<br>忠治 | 浦田<br>忠子 | 高瀬<br>豊市 | 福田<br>忠雄 | 安中<br>まげ子 | 板倉<br>惣吉 | 小山<br>美代 | 水口<br>守次 | 榎谷<br>正文 | 小椿<br>二六子 | 山上<br>秀雄 | 泉洋<br>洋子 | 寺坂<br>弥太郎 | 福澤<br>良二 | 丸山<br>美代子 | 吉水<br>雪子 | 半山<br>たみ子 | 岩本<br>カネ | 山口<br>久作 | 谷は<br>ぎの | 石崎<br>久信 | 氏名             |
| 82歳      | 47歳      | 94歳      | 83歳      | 85歳      | 80歳      | 88歳       | 97歳      | 85歳      | 87歳      | 50歳      | 69歳       | 96歳      | 68歳      | 86歳       | 81歳      | 72歳       | 94歳      | 82歳       | 89歳      | 87歳      | 88歳      | 81歳      | 年齢             |
| 仏木       | 福浦港      | 笹波       | 酒見       | 大福寺      | 西海風無     | 二所宮       | 倉垣       | 高浜町      | 田中       | 高浜町      | 西海風無      | 甘田       | 豊後名      | 西海風無      | 館開       | 高浜町       | 草江       | 和光台       | 清水今江     | 矢田       | 谷神       | 酒見       | 本籍または住所<br>23名 |

# 9月の 休日在宅当番医 休日夜間当番薬局

※診療時間は、午前9時から正午までです。受診の際には、事前に病院へ電話連絡してください。  
※休日夜間当番薬局 時間/午後8時～午前8時

| 日        | 当番医名            | 住所       | 電話番号    | 当番薬局                  | 住所      |
|----------|-----------------|----------|---------|-----------------------|---------|
| 6日(日)    | 羽咋診療所(内)        | 羽咋市柳橋町   | 22-5652 | 志雄瑠璃光薬局               | 宝達志水町萩市 |
|          | とどろき医院(小児)      | 羽咋市鶴多町   | 22-7855 |                       |         |
| 13日(日)   | 四蔵医院(内)         | 志賀町仏木    | 37-1030 | 押水瑠璃光薬局               | 宝達志水町門前 |
|          | 押水クリニック(内)      | 宝達志水町門前  | 28-8301 |                       |         |
| 20日(日)   | ひよりクリニック(内・外)   | 志賀町富来地頭町 | 42-2300 | クスリのアオキ羽咋店<br>青木二階堂薬局 | 羽咋市石野町  |
|          | 松江産婦人科内科医院      | 羽咋市島出町   | 22-2479 |                       |         |
| 21日(月・祝) | 押水クリニック(内)      | 宝達志水町門前  | 28-8301 | 鶴多あおぞら薬局              | 羽咋市石野町  |
|          | いがわ内科クリニック      | 羽咋市鶴多町   | 22-7800 |                       |         |
| 22日(火・祝) | 疋島クリニック(外・胃腸・内) | 羽咋市旭町    | 22-1205 | ヒラバ薬局                 | 羽咋市川原町  |
|          | 岩脇医院(耳鼻咽喉科)     | 羽咋市市場町   | 22-0131 |                       |         |
| 23日(水・祝) | 松柳医院(内)         | 羽咋市島出町   | 22-0011 | 高田薬局                  | 羽咋市川原町  |
|          | おおの整形外科クリニック    | 羽咋市鶴多町   | 22-8858 |                       |         |
| 27日(日)   | 新谷医院(胃・循)       | 志賀町末吉曝   | 32-3311 | カワサキ薬局                | 羽咋市旭町   |
|          | 保志場内科クリニック      | 羽咋市市場町   | 22-0807 |                       |         |



9月で2歳になります！  
5月には妹が生まれ、お兄ちゃん気分での  
反面、まだまだ甘えん坊の隼永です。  
妹と仲良く大きくなれ!!



岡 隼永<sup>はやと</sup>ちゃん

(富来領家町)(父:真輝 母:珠代)

いつも元気な優花ちゃん 日に日にいろんな  
事を覚えてみんなを喜ばせています。  
アンパンマンが大好きな優花ちゃん やさし  
い子に育ってね♡



田中 優花<sup>ゆか</sup>ちゃん

(高浜町)(父:哲也 母:美喜子)

## 定額給付金の受給申請 はお済みですか？

定額給付金の申請期限が迫っています。

申請期限は10月1日までとなっています。この期限を過ぎた場合は定額給付金の受給を辞退したものとみなされてしまいます。

申請書をまだ提出していない人は忘れずに提出してください。

### 定額給付金窓口

☎ 32-5998

☎ 32-5999

## 地上デジタル放送を見るための簡易な チューナー給付などの支援について

総務省では、経済的な理由などで地上デジタル放送が見られない世帯(具体的にはNHK受信料全額免除世帯が対象です)に対して、簡易なチューナーを無償給付するなどの支援を行います。

支援開始は平成21年秋以降を予定しています。

具体的な申し込み先、受付開始時期は準備が整い次第改めてお知らせします。

※支援の申し込みには、NHKと受信契約を結び、全額免除の適用を受けることが必要です。なるべく早めに契約手続きなどをお願いします。

※支援は現物支給です。自分で購入したチューナー、アンテナなどの費用の精算はできません。

お問い合わせ先 総務省地上デジタルコールセンター

(0570) 07-0101

## 《行政書士無料相談会を開催します》

相続、遺言、会社設立、各種許可申請の手続き等様々な相談についてお答えします。

### 1. 電話による無料相談会「行政書士電話相談」

10月2日(金)、3日(土)、4日(日) 10時~16時

☎ (076) 268-9110

### 2. 面談による無料相談会

10月3日(土) 10時~16時

平和堂アルプラザ鹿島1階中央イベント広場

お問い合わせ先 石川県行政書士会

☎ (076) 268-9555

## 能登空港「空の日」フェスタ

《日本航空学園「航空祭」合同開催》

10月11日(日) 9:30~16:00

10月11日(日)能登空港で、「能登空港往復利用旅行券(ペア招待)」が当たる「東京へ行きたいか~!! 能登空港ウルトラクイズ」、「東京へ行く紙飛行機入れゲーム」など多彩なイベントを開催します。

- ①管制塔・気象施設見学
- ②見てみようANA!!「ANAお仕事見学」
- ③フリーマーケット【出店募集】など

詳細については下記までお問い合わせください。

〒929-2392 輪島市三井町洲衛10-11-1

石川県能登空港管理事務所内

能登空港「空の日」実行委員会

TEL (0768) 26-2100 FAX (0768) 26-2102