



特集

地産地消 実践人

— 伝えたい思い —

INDEX

特集 地産地消実践人	2 ~ 5
新型インフルエンザワクチン接種について	6 ~ 7
職員の給与などを公表します	8 ~ 9
情報パーク	14 ~ 17
建設課からのお知らせ	18 ~ 19
生涯学習だより	26 ~ 27

2009

12

月号

December

No.52



平成21年9月17日に「地産地消の仕事人」選定委員会が開催され、福浦港和光台の室谷加代子さんが選ばれた。

地産地消の仕事人とは、農林水産省が地産地消の推進を図るために行っているもので地場産農水産物の生産、流通、販売、加工などで中心的な役割を果たし、今後のさらなる発展のために活躍が期待されている人が認定される。この選定委員会が開催されたのは昨年到现在2回目、今年も全国から41人が選ばれ、県内では室谷さんただ一人が選ばれた。

室谷加代子

Kayoko Murotani

室谷さんは自宅を改装して「農家レストランむろたに」を経営している。地元食材をふんだんに使った郷土料理が味わえる。

農家レストランを始めたきっかけは、農家のお父さん、お母さんが作った野菜をお客さんに食べてもらい農家の農閑期（のうかんき農業のひまな時期）の副収入になるようにしようという県の提案だった。

しかし、実際に始めてみると野菜作りとレストランの両立はできないと感じるようになった。家庭的な郷土料理を作っているが、普通の家庭料理ではお客さんを喜ばすことはできないと考えている。調理のプロである以上は調理方法や食材にこだわりたい。

農家レストランで出される料理は完成するまでに4日間かかる。仕込みは毎日深夜までおよぶ。食材はその時期に地元で採れた最高のものしか使わない。

おいしい野菜作りは簡単にできるものではないという。種をいつまき、肥料をいつ、どれだけのやるのか。野菜を作る上で一番重要な要素である土作りなどはベテランでも難しい。

室谷さんは県が提案した農家レストランの形では経営が成り立たないことに気がついた。

室谷さんは最高の食材を使った料理をお客さんに食べてほしいと考えている。余った野菜やたくさん採れたからという理由ではお客さんには出せないと思っっている。おいしいものしか使わないのである。

そこで室谷さんは、「食材は地元のプロに任せよう」と思った。お米はご主人の邦夫さんが丹精込めて作っている。野菜は農家の人々が作ったもの、魚は漁師さんが獲ってきたもの、肉は能登産を使う。すべて地元で採れたものを買ってくる。こうすることで、生産している人は収入を得ることができる。収入があれば、よりおいしいものが作れるように肥料や研究に投資することができると考えている。



自宅兼「農家レストランむろたに」



入口にある熊野工芸工房で作ったのれん

超エネルギーシユな人

農家レストランは基本的に毎月第1、第3土曜日のお昼に開いている。いつも30〜50人の人数分の食材を購入し調理までを室谷さん一人でごこなしている。

活動はレストランの運営だけではない。富来活性化センターで毎月開いている料理教室は、誰にでも簡単にできてわかりやすくとても楽しいと評判だ。室谷さんは「以前じゃがいもを煮てください」というと、お湯を沸かす人がいた。どうしてお湯を沸かしているんですかと聞くと、じゃがいもを煮るためだと。水から煮るのですよというと驚いた」という。「土の中で育つものは水から煮るんですよ」といふとそれは知らなかったというんです。昔は姑さんから調理法など勉強できました。現代は核家族化し、独学で勉強しようにも仕事と家庭の両立でなかなかほかどらず、感覚で



お客さんからの質問に笑顔でこたえる室谷さん



富来活性化センターで料理教室をする室谷さんと生徒のみなさん

料理をしている人が多い」という。この教室の評判を聞き、今では町外からも生徒が通うほどの人気ぶりだ。さらに、「エコクッキング」と題してリンクルはくいの依頼を受け、年6回料理教室を行っている。(広報15ページの情報、パーク参照) この教室に通う百浦在住の鈴木澤示子(すずき せいか)さんは「家にあるもので作れるので、今晚の料理に使えるものばかり。毎回人気で予約が取りにくい」と話す。「地産地消の仕事人」だけでなく、「石川県ふるさと匠(加工の匠)」など多くの肩書をもっているため、県内だけでなく県外からも講演や料理教室の依頼がある。スケジュール表はびっしりと埋まっている。何も書かれていない日を見つけたことが方々難しい。

男性の料理教室にみる本当に伝えたいこと

農家レストランや現在の活動の原点になっているものに「男性の料理教室」がある。男性に料理を作ってもらい、「たまには奥さんをいたわりましょう」ということが目的ではない。室谷さんがこの教室を開いた目的は別にある。

普段料理をせず、出された料理を当たり前のように食べ、時には偉そうに文句を言う。こんな人ほど料理を作ってみてほしい。

料理をすることでさまざまことに気がつく。食べる人への気遣い、家族との会話、家族の団らん、思いやりの心、おいしいと言っ

て食べてもらいたい、体にいいものを食べさせてあげたい、健康で長生きしてほしい。室谷さんが本当に伝えたいことは、「愛」である。

みんなで食べるからよりおいしい

この日、農家レストランで食事をしに富山から来ていた女性は赤飯が嫌いだった。しかし、みんながあまりにおいしいと言って食べるのを見て、自分も一口食べてみるととてもおいしかった。女性は「こんなにおいしい赤飯を食べたことないわ。温かい赤飯はおいしいね」と感激して赤飯を全部平らげた。

室谷さんはお客さんが来る時間を逆算して赤飯を蒸す。一番おいしいときに食べてほしいからだ。昔、子どもどきに家族や親せき

と食べた温かいできたての赤飯を思い出し、「あのときの赤飯はおいしかった」と涙ながらに話す人もいる。

ここへ来たお客さんのほとんどは、料理を残さずに食べる。そしてご主人が丹精込めて作ったコシヒカリをほとんどの人がおかわりして食べる。もちろん炊きたてだ。

一人で食べる食事や会話のない食事はおいしくない。だけど、大勢で食べれば嫌いなものも食べられるようになる。室谷さんがそう信じて実践していることのひとつだ。



県内外からきた57人のお客さんたち

素材の味を生かす料理法

白山市から来ていた女性は「煮物の一つひとつにしつかり味がしみています。これは

別々に煮込まなければこの味にならないはず」と料理の感想を話した。

農家レストランは調味料がほとんどない。あるのは赤飯にかけるとま塩だけだ。赤飯も塩味が効いているため、何もかけない人がほとんどだ。献立のなかには揚げたてのコロッケもある。お客さんが来てからコロッケを揚げる。醤油かソースをつけて食べるのが一般的だが、何もつけなくても十分おいしい。

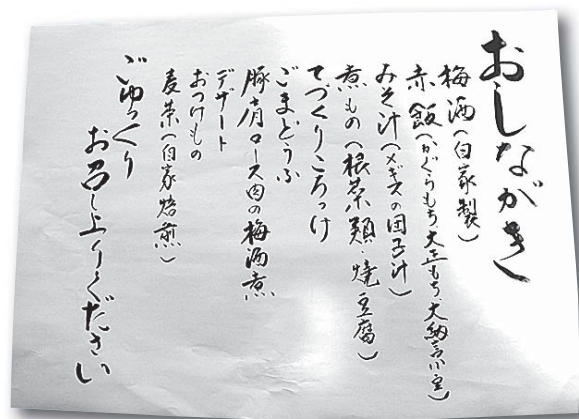
室谷さんも調味料をまったく使わないのではない。下ごしらえや煮たり焼いたりするときに調味料を使い、食卓に並んだときには素材のうま味を生かす味付けがされている。



農家レストランで出される料理の数々。季節によって若干メニューが異なる。

思いを伝えるために

室谷さんは決して妥協はしない。レストランの売り上げは食材費で消えてなくなる。儲けはほとんどない。連日深夜までかかる仕込み。毎回もうやめようかと思う。お客さんには一品減らしてもわからないし、作業工程を短くしてもわからない。しかし、思いを伝えるためには一品たりとも減らすことはできない。室谷さんは正直な人だ。自分にうそはつけない。結局深夜までの作業になる。



おしながき

身土不二

体と土は一つである。室谷さんが大切にしている言葉だ。

ここ(地元)で採れたものを食べることが大事だということ。ここで生まれ水を飲み、空気を吸って育ったのだからこの土で育ったものを食べることが大事だという。他所で育ったものよりは自分たちの体により馴染むと考えている。すなわち地産地消だ。

地産地消が進めば、旬のものを食べられる。旬のものは市場にたくさん出回っていて値段は高くないのに栄養価は高いという。

生活を見直す重要な時期にきている

いろいろな偶然が重なり現在に至っているという室谷さん。そこで気がついたことがある。「食育が大事だ」ということ。

昔の日本の食卓は家族みんなで、いろいろな会話をしながら食事をしてきた。その会話のなかで行儀や作法、家族の団らんなどを学んだ。

現在は当町でも核家族化が進み、昔のような光景は少なくなつた。忙しいから出来合いの料理を買ってきて食卓に出す。これを中食なかじくという。

また、お金を渡して「好きなものを買って食べて」という家庭もあるようだ。孤食化が進んでいる。

室谷さんはこうした状況に危機感を募らせている。愛する人のために作ってあげるといふ生活に変えていかなければいけないという。それにはいろいろな技術もいる。その技術を祖母から母親へ、母親から子どもへと受け継いでいくことが必要だと話す。

室谷さんの目指すところ

家族みんなで明るい家庭を作ってほしいと願っている。農家レストランはまったくお店らしくない。はっきり言って普通の家だ。家の座敷にテーブルが4つも5つも並んでいて、祭りのときや親戚が集まったときの雰囲気に近い。そこで感じるのは、家族の温かみ



地元のスーパーで富来産の野菜を買う室谷さん

や大勢で食べる楽しさである。そして、「食」というものが単なる食べるということだけではなく、思想的な部分や身体的部分、家族のつながりといったことと密接に関係しているのだということをお客さんに話している。お客さんに気がついてもらいたいと話す。



盛り付けに大忙しのボランティアのみなさんと室谷さん

みんなに助けってもらって現在がある

農家レストランは半年先まで予約がいっぱいだ。食材費で収入がなくなる現状ではアルバイトは雇えない。毎回、ボランティアで近所の人や室谷さんの考えに共感した人が町内外から手伝いに来てくれる。料理の盛り付けをしていても台所から笑い声が絶えない。「お客さんに笑い声が聞こえないように押さえるので精一杯なんです」と笑顔で室谷さん。みんな室谷さんの魅力に魅せられた人たちが集まってくる。

あえて苦しい道を選ぶ

なぜ、こんなに苦労してまで農家レストランやボランティア活動を続けられるのだろうか。室谷さんが続けられるのは、心の中にある2つの願いがあるからだ。

一つは、地元の食材を通じて食の楽しさを知ってもらいたいということ。

そしてもう一つは、すでに独立した2人の息子に頑張っている両親を見てもらいたかった。人間はどうしても楽な方へ行きたがるものですが、あえて苦しいとわかっている道を選ぶことで自分を高めることができると思います。だから、2人の息子にも甘い考えは持たず、頑張れる人になってもらいたいです。

室谷さんは、農家レストランに来てくれたお客さんに愛を伝えるため、今日も遅くまで仕込みをしている。



お客さんに料理の説明をするボランティアの森山さん

室谷式 簡単! ゆずみその作り方

材 料

ゆ ず	1 個
み そ	70g ~ 80g
砂 糖	大さじ 3
み りん	大さじ 1



●作り方●

1 ゆずの皮をすりおろします。

POINT 1

このとき、皮の部分だけをすりおろします。おろしすぎるとにがみが増すので注意が必要です。

POINT 2

残った果肉はあとで果汁をしぼります。

2 鍋にみそ、砂糖、みりんを加え、焦げないようにかき混ぜながら煮詰めていきます。

POINT

火力が強すぎると焦げやすくなりますので注意してください。

3 みそがトロンとしてきたら火を止め冷まします。

4 冷めたみそにゆずのすりおろした皮と果汁を加え、なじむようによくかき混ぜます。

POINT

みそがかたくなってしまったら、料理酒かみりんを加えるとみそがやわらかくなります。



▲みそが冷めたら皮と果汁を加える



▲香り豊かなゆずみそが完成

新型コロナウイルスエンザワクチン接種について

知っていただきたいこと、ご理解いただきたいこと

◆新型コロナウイルスエンザの現状とワクチン接種の目的

新型コロナウイルスエンザワクチン（以下ワクチン）は、死亡者や重症者の発生をできる限り減らし、医療機関に患者が集中的に発生することを防ぐことを目的として接種します。

↳ワクチンの優先接種対象者と接種までの流れ

①接種時期・必要書類の確認

下の表①と表②をみて、優先接種の対象となる人は、ご自分の必要書類と接種時期を確認します。

表①

平成21年11月18日現在

優先的に接種を受けられる人	接種時に必要なもの	接種開始時期の目安
① 妊婦	「母子健康手帳」	11月から実施中
② 表②（下記参照）に示された基礎疾患で入院中または通院中の人	「優先接種対象者証明書」 ※かかりつけ医以外で接種を受けるとき	12月上旬 (医師により最優先と判断された人)
③ 1歳～小学校3年生	「母子健康手帳」または「被保険者証」	12月上旬
④ 1歳未満の小児の保護者	「母子健康手帳」、「被保険者証」または「住民票」	1月上旬
⑤ 小学校4～6年生、中学生、高校生に相当する年齢の人	「被保険者証」、「学生証」または「住民票」	1月下旬
⑥ 高齢者（65歳以上）	「被保険者証」、「運転免許証」または「住民票」	1月下旬

表②

優先接種の対象となる基礎疾患

- 慢性呼吸器疾患
- 慢性腎疾患
- 神経疾患・神経筋疾患
- 糖尿病
- 小児科領域の慢性疾患
- 慢性心疾患（高血圧を除く）
- 慢性肝疾患（慢性肝炎を除く）
- 血液疾患
- 疾患や治療に伴う免疫抑制状態

② 医療機関に予約

接種を受けるときは、かかりつけ医か医療機関にご相談ください。ワクチンを接種するためには必ず予約が必要です。

③ ワクチン接種

医療機関が指定した日時の接種にご協力ください。

◆ ワクチン接種の費用と回数について

ワクチン接種の回数は、基本的に1歳から18歳までの人は2回、19歳以上の人は1回が予定されています。

【接種費用】

例	1回目	3,600円
	2回目	2,550円
	2回合計	6,150円

※例は同じ医療機関でワクチンを2回接種した場合です。もし2回目の接種を1回目とは違う医療機関で受けた場合は、2回目も3,600円となります。

優先接種対象者で生活保護世帯および世帯全員が町民税非課税の人については全額免除致します

「費用免除証明書」の交付場所
住民課または富来支所総合窓口

必要書類

「優先接種対象者であることを証明できる書類」および「印鑑」

※優先接種対象者であることを証明できる書類とは

○基礎疾患のある人は受診している医療機関が発行する優先接種対象者証明書

○妊婦は母子手帳

○そのほか1歳から18歳までの人、

65歳以上の人は健康保険証、運転免許証または住民票

受付時間 8時30分～17時15分

申請期限 平成22年3月31日まで

*やむを得ずワクチン接種前に負担免除の申請手続きができなかった場合やすでに接種を済まされた人、羽咋郡市以外の医療機関で接種をされる場合は、接種費用をいったん支払ってください。払い戻しの手続きを行うことができます。

払い戻しの手続きで必要書類は

① 医療機関で発行される「新型コロナウイルスエンザ予防接種済証」と「領収書」

② 「印鑑」

③ 「本人または保護者名義の通帳の写し」

①～③の書類を添えて、保健福祉センターまたは富来支所総合窓口まで持ってきてください。

お問い合わせは

志賀町保健福祉センター

☎ 32-0339

町内IP 8-32-0339



6 勤務時間そのほか勤務条件

- (1) 勤務時間の概要（窓口業務職員、一部施設勤務職員を除く）

（平成21年7月1日現在）

開始時刻	午前8時30分
休憩時間	正午～午後1時
終了時刻	午後5時15分
1週間の勤務時間	38時間45分
勤務を要しない日	土曜日・日曜日

- (2) 一般職員の年次有給休暇の取得状況

平成20年	平成19年
9.2日	9.0日

年次有給休暇は1年につき20日付与されます。残日数は20日を限度として翌年に繰り越すことができます。

- (3) 育児休業・部分休業、育児短時間勤務の状況

（平成20年度）

区分	育児休業	部分休業	短時間勤務
男性	0人	0人	0人
女性	5人	1人	0人
計	5人	1人	0人

職員は3歳に満たない子を養育するため、町長等の承認を受けて、3歳に達する日まで育児休業を取得することができます。

職員は小学校の就学の始期に達するまでの子を養育するため、町長等の承認を受けて、部分休業の取得や当該職員が希望する日及び時間において勤務できる育児短時間勤務をすることができます。

7 分限・懲戒処分の状況

- (1) 分限処分の状況

区分	降任	免職	休職	降給
平成20年度	0人	0人	2人	0人
平成19年度	0人	0人	3人	0人

分限処分は、心身の故障のため職務の遂行に支障がある場合など、職責を十分に果たせないなどの一定の事由がある場合、その職員に対して行われる処分です。

- (2) 懲戒処分の状況

区分	戒告	減給	停職	免職
平成20年度	0人	0人	0人	0人
平成19年度	0人	0人	0人	0人

懲戒処分は、職員に非違行為があった場合や職務を怠った場合、非行があった場合になされる処分です。

8 公務災害などの状況

区分	公務災害	通勤災害	計
平成20年度	1件	0件	1件
平成19年度	4件	1件	5件

職員が公務災害、通勤災害を受けた場合に、受けた災害に対する補償を迅速かつ公正に行い、併せて社会復帰の促進、職員及びその遺族の援護を行う制度です。

9 職員の健康診断等受診の状況

区分	受診者	
	平成20年度	平成19年度
定期健康診断	376人	394人
胃部検診	123人	105人
大腸がん検診	149人	116人
肺がん検診	128人	84人

職員の福祉の増進と行政効率の向上を図るため、労働安全衛生法及び志賀町職員安全衛生管理規程に基づき健康診断を実施し、職員の健康管理を図っています。

10 研修の状況

- (1) 町研修会・講習会（平成20年度）

研修会名	開催回数	受講者数
新採職員研修	1回	3人
法制執務研修	1回	19人
コンプライアンス研修	1回	49人
勤務評定者研修	2回	103人
行政改革研修会	3回	260人
合計	8回	434人

- (2) 派遣研修（平成20年度）

研修区分	期間	受講者数
石川県	1年間	1人
石川県市町村職員研修所	1日～4日	64人
全国国際文化研修所	10日間	1人
その他研修機関	1日～2日間	10人
羽咋郡市会	1回	30人
合計	—	106人

職員の勤務能率・資質の向上のため、各種研修会の開催、職員研修所などへの派遣を実施しています。

お問い合わせ 総務課 ☎ 32-9311

町内 IP 8-32-9311

町職員の給与などを公表します

町職員の給与は、国家公務員や民間企業とのバランスを考慮して給与条例などで定められています。その内容や人事行政の運営の状況、取り組みについて、より公平性と透明性を高めるため、広く町民のみなさんにお知らせします。

1 総括

(1) 人件費(平成20年度普通会計決算)

人口 (20年度末)	歳出額 A	実質収支	人件費 B	人件費率 B/A
23,961人	17,173,264 千円	125,774 千円	2,513,652 千円	14.6%

- ※1 人件費には、一般職の職員の給料や職員手当のほか、町長、副町長、議員など特別職に属する職員の給料や報酬などを含みます。
- ※2 人口は、平成21年3月31日現在の住民基本台帳に基づいて記載しています。

(2) 職員給与費(平成20年度普通会計決算)

職員数 A	給 与 費				一人当たり 給与費 B/A
	給 料	職員手当	期末・ 勤勉手当	計 B	
316人	1,186,144 千円	99,705 千円	473,492 千円	1,759,341 千円	5,568千円

- ※1 職員手当には退職手当は含まれていません。
- ※2 町長、副町長、議員などの特別職の給料、報酬などは含まれていません。
- ※3 職員数は平成20年4月1日現在の人数です。

2 職員の平均給料月額、初任給

(1) 職員の平均年齢、平均給料月額および平均給与月額の状況

【一般行政職・技能労務職】(平成21年4月1日現在)

区 分	平均年齢	平均給料月額	平均給与月額
一般行政職	45.1歳	324,400円	355,705円
技能労務職	47.4歳	250,200円	259,103円

- ※1 「平均給料月額」とは一般行政職及び技能労務職の職員の基本給(給料月額)の平均です。
- ※2 「平均給与月額」とは、給料月額と毎月支払われる扶養手当、住居手当、時間外勤務手当などの諸手当を合計したものの平均です。

(2) 職員の初任給の状況

【一般行政職・技能職】(平成21年4月1日現在)

区 分	一般行政職	技能職
大学卒	161,600円	— 円
高校卒	140,100円	137,200円
中学卒	— 円	129,200円

3 期末・勤勉手当

期末手当・勤勉手当(平成20年度支給割合)

区 分	支給割合	加算措置
期末手当	3.0月分	職制上の段階、職務の級などによる加算 ・役職加算5%~15%
勤勉手当	1.44月分	

※ 勤勉手当の支給割合は成績率ごとに異なります。記載している支給割合は、平成20年度における標準的(良好)な成績率による支給割合です。

4 特別職の報酬

特別職のうち町長、副町長、議会議員の給料、報酬、期末手当(平成21年4月1日現在)

区 分	給料・報酬月額	期末手当
町 長	840,000円	6月期 1.6月分 12月期 1.7月分 計 3.3月分 (平成20年度支給割合)
副町長	625,000円	
議 長	315,000円	
副議長	271,000円	
議会議員	255,000円	

5 職員数の状況

(1) 部門別職員数の状況と主な増減理由

(各年4月1日現在)

部 門	平成21年 A	平成20年 B	増減数 A-B
一般行政部門	257人	274人	▲17人
教育部門	43人	43人	0人
公営企業会計 など	92人	89人	3人
合 計	392人	406人	▲14人

【主な増減理由】

※教育長を含みます。

- ・組織機構の改革及び事務事業の見直しに伴う減
- ・退職者の不補充による減

(2) 定員管理の数値目標(全会計)

平成17年4月1日~平成22年4月1日における定員管理の数値目標

平成17年 4月1日 職員数	平成22年 4月1日 職員数	純減数	純減率
450人	393人	57人	▲12.7%

第5回

志賀町健康フェア

「家族みんなの健康を願います」

「第5回志賀町健康フェア」が11月8日、保健福祉センターと文化ホールで開催され、家族連れなど多くの来場者でにぎわいました。

会場では、医師による健康相談をはじめ、「やる気を起こす！リハビリテーション」と題した行動変容に関する講演会、救急蘇生の講習やカイロプラクティックで体ほぐし体験、健康ウォークなど、さまざまなイベントが行われ来場者の皆さんは健康づくりへの関心を高めていました。

●健康講演会

高知リハビリテーション学院 学科長の山崎祐司先生のお話を興味深く聞き入る皆さん。



●AEDコーナー

初めて体験する人が多く、良い体験になったという声が続々。



●はしご車試乗コーナー

やっぱり大人気のはしご車！ちょっと怖いけど、高い所からの眺めは最高。



●親子のふれあいコーナー

ベビー&キッズマツサージ。大好きなパパと一緒にうれしいな♪



●健康チェックコーナー

まずは自分の体の状態を知ることが健康づくりの第一歩です。



●血管年齢測定コーナー

自分の血管は、年齢相当なのか？結果が出るまでドキドキ。



●体ほぐしコーナー

NPO法人村上ほぐし隊・カイロプラクティック専門学校 生徒さんが疲れた体をほぐしてくれました。



認知症キャラバンメイトが 25人誕生！

尊厳を持って最後まで自分らしくありたい。これは誰もが望むことです。

この願いをはばみ、深刻な問題となっているのが「認知症」です。

認知症は85歳以上では4人に1人にその症状があるといわれており、今後20年で倍増することが予想されています。

そのような状況の中、住み慣れた家で認知症患者の尊厳ある暮らしを守るためには、地域での支え合いが不可欠です。

認知症についての正しい知識を持ち、認知症の人や家族を温かく見守り支援する「認知症サポーター」が地域にたくさんいれば、「尊厳ある暮らし」をみんなで守ることができるはずですよ。

「認知症キャラバンメイト」を養成する講師役です。

今回、町で認知症キャラバンメイトの養成講座を開催したところ、25人が受講し、認知症キャラバンメイトになりました。

2日間の講座では、初日に認知症に関する基礎知識について学びました。症状や、最新の診断から治療、予防方法まで加藤病院院長の加藤義博先生の講義がありました。また、認知症の人への対応の仕方について、県立高松病院の石井了恵ソーシャルワーカーの講義もあり、みなさん真剣に学んでいました。

2日目は実際に認知症サポーターを養成するための具体的なグループ演習をしました。各グループからは学校やスーパー、婦人会などで行うサポーター養成講座の企画案が出て、すぐにもキャラバンメイトとして活躍できるすばらしい内容でした。優秀で熱意のあるキャラバンメイトが誕生し、とても頼もしい限りです。

今後は、今回の講座で学んだことを生かし、各所で認知症サポーター養成講座を開催してもらい、町に認知症サポーターを一人でも多く増やしていただきたいと思っています。

認知症になりたくないけど、「認知症になってもこの町なら安心や」と思える町にしたいですね。

介護予防事業「男性も厨房へ！」
『地域版・男性の料理教室』
参加者募集♪

健康づくりに何より大切なのは、毎日の『食事』です。

一人暮らしをしている人や、奥さんが家を留守にしている居ない時、料理が出来れば...と思っ
た事のある男性も多いのでは!?
経験ゼロそんなお父さん集まれ

▼募集期間

稗造研修センター	12月2日(水)
志加浦公民館	12月11日(金)
上熊野公民館	12月16日(水)

▼時間 10時～12時30分

▼内容 健康チェック・調理実習・食に関するお話

▼対象者 志賀町に住む65歳以上の男性

▼参加費 米1合を持参ください

▼申込先 志賀町保健福祉センター

『女性特有のがん検診』
クーポン券は使いましたか？

町の女性がん検診とは別に、国が特定年齢の女性に対し「子宮頸がん」と「乳がん」検診のクーポン券を発行し、検診受診の大切さを訴えがん予防に努めてほしいと呼びかけました。

★女性特有のがん検診対象者

*子宮頸がん	昭和63年4月2日～平成元年4月1日
	昭和58年4月2日～昭和59年4月1日
	昭和53年4月2日～昭和54年4月1日
	昭和48年4月2日～昭和49年4月1日
	昭和43年4月2日～昭和44年4月1日
*乳がん	昭和43年4月2日～昭和44年4月1日
	昭和38年4月2日～昭和39年4月1日
	昭和33年4月2日～昭和34年4月1日
	昭和28年4月2日～昭和29年4月1日
	昭和23年4月2日～昭和24年4月1日

対象年齢の人は7月末に「女性のためのがん検診手帳」と一緒に配布しましたが、利用しましたか？
クーポン券を使って検診できる期間は、12月までとされている医療機関が多く、クーポン券を持っていない人で今年度受診し受けることができます。ぜひ、保健福祉センターまでご連絡ください。
※町の女性がん検診を受けた人はクーポン券を使っての個別検診を受ける必要はありません。



高浜町 大谷 一聖くん
西海風無 地下 陽向ちゃん
里本江 橋爪 宏武くん
富来高田 表 優一郎くん
富来領家町 笠原 天雅くん



末吉 曾根 若奈ちゃん
清水今江 向 大和くん
小浦 東平 沙良ちゃん
高浜町 林 ジャメイちゃん
高浜町 町 奏風ちゃん
高浜町 清水 啓翔くん



高浜町 伴 あづさちゃん
高浜町 西田 千紘ちゃん
高浜町 成田 百花ちゃん
大島 播磨 聡土くん
福野 寺尾 仁雄くん
安津見 田頭千雪姫ちゃん
矢駄 岡島 暖ちゃん
代田 小倉 安傾くん
火打谷 福島 悠生くん



高浜町 本谷 明莉ちゃん
直海 高倉 優ちゃん
町 福井 悠太くん
堀松 国部 浩祐くん
赤住 久田 陽翔くん
高浜町 稲岡ももなちゃん
高浜町 藤田 寧音ちゃん
高浜町 田口 夕瑚くん
高浜町 伊藤 葵音ちゃん



高浜町 小網 彩希ちゃん
高浜町 井上 奏くん
鹿頭 干場峻太郎くん
西海久喜 廣白 修志くん
西海風戸 大庭 憂亜ちゃん
里本江 不動玲旺斗くん
富来七海 浦野 貴斗くん
富来地頭町 今川 達也くん
三明 山本 一慶くん



直海 松本 悠芽ちゃん
福野 清原 柚希ちゃん
代田 稲岡 優弥くん
梨谷小山 伊賀道諒子ちゃん
堀松 熊井 暁大くん
堀松 橋本 弥奏ちゃん
町 小林 未来ちゃん
上野 笠間 政成くん
高浜町 西村 莉依ちゃん



(平成21年5月28日、6月18日、8月20日、8月27日、10月15日 健診分) (65人受診中47人)

平成21年 住民税・所得税申告（確定申告）に関するお知らせ

◎住民税において新たに住宅ローン控除が創設されます

平成22年度の住民税から、平成21年～25年に入居した人を対象とする新たな住宅ローン控除が創設されます。

平成21年分以後の所得税で住宅ローン控除の適用がある方に対して、次の【1】、【2】のうちいずれか少ない額が住民税から控除されます。

【1】 所得税の住宅ローン控除可能額のうち、所得税で控除しきれない額

【2】 所得税の課税総所得金額等の額の5%（最大97,500円）

制度の適用にあたって、町への申告は不要です。ただし、適用の初年度は、税務署へ所得税の確定申告をしてください。

税源移譲で所得税額が減少したことにより、平成11年～18年に入居した人を対象とした住民税の住宅ローン控除の適用を受ける人についても、この制度の創設に伴って原則として町への申告が不要になります。（平成19年、20年に入居した人については、この制度の適用はありません。）

◎障害者控除を受けるための「認定書」を発行します

平成21年12月31日現在、65歳以上の要介護認定などを受けている人について、寝たきり状態や認知症など、精神上または身体上の障害の程度が一定の要件に該当する人は、障害者に準ずるものとして発行される「障害者控除対象者認定書」によって確定申告などで障害者控除を受けることができます。

昨年受けた認定書は今回の確定申告でも使用することができます。

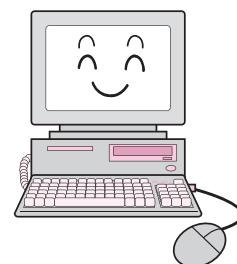
申請期限	平成22年1月29日（金）まで
申請場所	健康福祉課 介護保険担当 ☎32-9112 町内 P8-32-9112 富来支所 総合窓口担当 ☎42-1111 町内 P8-42-1111
必要なもの	印鑑
その他	手数料は無料、認定書は後日郵送

はじめてみませんか？ インターネットで確定申告！

e-Tax を利用して所得税の申告をすると・・・

- その1 最高5,000円の税額控除を受けることができます。
本人の電子署名と電子証明書をつけて e-Tax で申告期限内に申告する場合は、最高5,000円の税額控除が受けられます（平成19年分もしくは20年分で控除を受けた人は受けられません）。
- その2 書類の提出や提示を省略できます。
源泉徴収票や医療費の領収書などの記載内容を入力して送信すると書類の提出や提示を省略できます（確定申告期限から3年間、書類の提出や提示を求められることがあります）。
- その3 還付金を早く受け取ることができます。
e-Tax で申告された還付申告は早期処理しています（3週間程度短縮）。

手続きの詳細については e-Tax ホームページで www.e-tax.nta.go.jp





しかチャンネル 番組ガイド12月

(や):やすらぎテレビ (か):かがやきテレビ
(う):うるおいテレビ (い):いきおいテレビ
(ふ):ふれあいテレビ (み):みらいテレビ

曜日	月・水・金	火・木	土・日
時間	番組内容	番組内容	番組内容
6:00	(や)第5回志賀町健康フェア/児童館だより	(い)能登金剛をめぐる散策PART4	(かB)第25回加能作次郎文学賞 他
7:00	(み)しかチャンニュース	(ふ)ぶらり志賀町の旅	(かA)第21回志賀町を描く美術展
8:00	(かB)第25回加能作次郎文学賞 他	(み)しかチャンニュース	(ふ)ぶらり志賀町の旅
9:00	北國新聞ニュース	北國新聞ニュース	第4回志賀町駅伝競走大会-前編-
10:00	(かA)第21回志賀町を描く美術展	(や)第5回志賀町健康フェア/児童館だより	第4回志賀町駅伝競走大会-後編-
11:00	(い)能登金剛をめぐる散策PART4	(かB)第25回加能作次郎文学賞 他	みんなでゴルフ
12:00	(ふ)ぶらり志賀町の旅	(かA)第21回志賀町を描く美術展	(い)能登金剛をめぐる散策PART4
13:00	北國新聞ニュース	北國新聞ニュース	北國新聞ニュース
14:00	(み)しかチャンニュース	(み)しかチャンニュース	(み)しかチャンニュース
14:45	北陸電力志賀原だより	北陸電力志賀原だより	北陸電力志賀原だより
15:00	(や)第5回志賀町健康フェア/児童館だより	(い)能登金剛をめぐる散策PART4	(かB)第25回加能作次郎文学賞 他
16:00	(かA)第21回志賀町を描く美術展	(ふ)ぶらり志賀町の旅	(や)第5回志賀町健康フェア/児童館だより
17:00	(い)能登金剛をめぐる散策PART4	(や)第5回志賀町健康フェア/児童館だより	(み)しかチャンニュース
17:45	北陸電力志賀原だより	北陸電力志賀原だより	北陸電力志賀原だより
18:00	(かB)第25回加能作次郎文学賞 他	(かA)第21回志賀町を描く美術展	(ふ)ぶらり志賀町の旅
19:00	(み)しかチャンニュース	(み)しかチャンニュース	(み)しかチャンニュース
19:30	北國新聞ニュース	北國新聞ニュース	北國新聞ニュース
20:45	北陸電力志賀原だより	北陸電力志賀原だより	北陸電力志賀原だより
21:00	(ふ)ぶらり志賀町の旅	(かB)第25回加能作次郎文学賞 他	第4回志賀町駅伝競走大会-前編-
22:00	(み)しかチャンニュース	(い)能登金剛をめぐる散策PART4	第4回志賀町駅伝競走大会-後編-
23:00	(や)第5回志賀町健康フェア/児童館だより	(み)しかチャンニュース	みんなでゴルフ
24:00	北國新聞ニュース	北國新聞ニュース	北國新聞ニュース
25:00	終了	終了	終了

※都合により、放送内容を一部変更することがあります。
地上デジタル放送(091ch)のEPGでもご覧いただけます。

■ 土日特番 「第4回志賀町駅伝競走大会」

志賀町を縦断する16区間24キロのレースの様子をお送りします。

■ かがやきテレビA

「第21回志賀町を描く美術展」

受賞作品や表彰式の様子をお送りします。

■ かがやきテレビB

12/1～12/14

「第25回加能作次郎文学賞」

受賞者の喜びの声や表彰式の様子をお送りします。

12/15～12/31

「第2回全国こども版画コンクール」

■ いきおいテレビ

12/1～12/14

「能登金剛をめぐる散策 PART4」

12/15～12/31

「遠い歴史のロマンを伝える PART1」

今回は、大島諸願堂、意富志麻神社を取り上げてみました。

■ やすらぎテレビ

「第5回志賀町健康フェア」

11月8日(日)に「第5回志賀町健康フェア」が行われ、健康ウォークや講演会、健康に関する各種コーナーがありました。

納税は
お忘れなく!!

納税のお知らせ

固定資産税第3期と国民健康保険税第6期の納期限は12月25日(金)です。

相談

総合相談（無料）

総合相談（無料）

総合相談所を町内2カ所で開催します。どちらの地域でも相談できます。お気軽にお越しください。※秘密は厳守します。

◆相談員 行政相談員、人権擁護委員、民生・児童委員、司法書士、法務局が相談に応じます。

△志賀地域▽

◆日時 12月4日(金)10時～15時

◆場所 志賀町文化ホール2階

◆志賀町社会福祉協議会本所

☎32-1363

△富来地域▽

◆日時 12月4日(金)10時～15時

◆場所 富来行政センター2階

◆志賀町社会福祉協議会富来支所

☎42-2545

ハローワーク相談

◆日時 12月16日(水) 14時～15時30分

◆場所 富来活性化センター

◆商工観光課 ☎32-9341

◆町内P ☎32-9341

七尾法律相談センター

◆日時 11月11日(金) 13時30分～15時30分

◆場所 役場本庁舎11会議室

◆健康福祉課 ☎32-9131

◆町内P ☎32-9131

障害者福祉総合相談について

◆日時 12月9日(水) 13時30分～15時30分

◆場所 役場本庁舎11会議室

◆健康福祉課 ☎32-9131

◆町内P ☎32-9131

※12月の相談日は、人権週間に合わせて、両地域とも12月4日(金)に開設します。

母子自立支援相談

母子家庭の方々の相談に応じています。くらしのこと、子どものこと、貸付金のこと、就職のことなど、どんなことでもお気軽に相談ください。

◆日時 12月24日(水) 10時～15時

◆毎月第4木曜日

◆場所 役場本庁舎相談室

◆子育て支援課

☎32-9122

◆町内P ☎32-9122

志賀町要保護高齢地域協議会より

「オレンジリボン・キャンペーンパネル展」開催

「オレンジリボン運動」とは、「子ども虐待防止」の象徴としての「オレンジリボン」を広く普及する活動です。「オレンジリボン」には子ども虐待の現状を広く知らせ、子ども虐待を防止し、すべての子どもが健やかに育つようにという気持ちが込められています。

今年度は県内市町をパネル展が巡回展示されます。志賀町には左記日程で展示されますので、お誘い合わせの上をご覧ください。

▽場所 役場本庁舎1階

町民ホール

▽展示期間 12月18日(金)～21日(月)

※キャンペーングッズの配布も行います。

七尾法律相談センター

◆日時 毎週木曜日 (祝・祭日は除く) 13時30分～16時

◆場所 七尾駅前パトリア 5階「フォーラム七尾」

◆相談料 30分以内5千円

※ただし、次のいずれかの場合には相談無料です。

①クレサラ相談

②負担が困難な人で法律扶助 資力基準に該当する人

※相談希望者は相談日前日の17時までに金沢弁護士会(☎076-221-0242)へ電話予約してください(先着5人)。

お知らせ

聴覚障害者の皆さんへ

手話通訳者の設置日のお知らせ
皆さんのご相談、行政手続きなどに対応しますので、どうぞお気軽にご利用してください。
設置日時は次のとおりです。

◆役場健康福祉課窓口
※第1・第2・第3・第4(火曜日) 10時～正午(12/1・

8・15・22)

※第1・第2(木曜日) 10時～正午(12/3・10)

※第3・第4(木曜日) 14時～16時(12/17・24)

◆富来支所総合窓口
※第1・第3(水曜日) 14時～16時(12/2・16)

催し物

チャリティーてんと市

◆日時 12月8日(火) 8時30分～13時

◆場所 道の駅「旬菜館」前
※皆さんのお越しをお待ちしています。

朝市

◆日時 12月6日(日)9時～正午

◆場所 道の駅「とぎ海街道」前
※皆さんのお越しをお待ちしています。

古着のリフォーム教室

◆内容 古着を使った小物作り。

◆日時 12月12日(土)9時～

◆定員 15人

◆参加費 200円

◆持ち物 50cm×50cmの布1枚、裁縫道具

◆講師 原田洋子氏

◆申込期間 12月5日～12月11日

エコクッキング教室

◆内容 料理をとおして、ごみを出さない工夫や出たごみの分別の仕方を学ぶ。

◆日時 12月20日(日)9時〜

◆定員 15人

◆参加費 500円

◆持ち物 エプロン、三角巾、箸

◆講師 室谷加代子氏

◆申込期間 12月5日〜12月17日

◆申込先 クリニックはくい

☎27・1153

FAX 27・1154

募 集

ふぐ処理資格生徒募集

石川県では平成18年にふぐ条例が施行され免許制となりました。(社)石川県調理師協会ではふぐ取扱者のみなさんに、試験へむけての事前講習会を開催します。

◆日時 平成22年2月3日(水)

◆場所 金沢勤労者プラザ

◆受講料 2万円(別途テキスト代3,000円)

◆定員 50人程度

◆申込 (社)石川県調理師協会

最寄の保健福祉センターにある申込書に必要事項を記入の上、(社)石川県調理師会まで送付してください。

☎ (社)石川県調理師会

☎ 076・261・0144

善意の花

◇石川県生命保険協会様から、社会福祉向上に福祉巡回車1台
◇富来ダンス教室様から、チャリティパーティの売上の一部を社会福祉向上に2万円

◇土田郵便局様から、窓口設置募金箱に集まったお金を社会福祉向上に388円

◇富来領家町の室坂 明男様から、亡母つや様の供養のため社会福祉向上に5万円

歳末たすけあい募金

今年も10月1日から歳末たすけあい募金が始まっています。町内の協力店舗に募金箱を設置致しておりますのでご協力をお願いいたします。

お寄せいただいた寄付金は、町の福祉活動を支援するために使われます。

能登空港利用の航空運賃が大変お得になりました!!

☆65歳を過ぎたら「シニア割引」日本全国どこでも、お一人様一区间につき 9,000円!!

(平成21年10月1日〜平成21年12月10日搭乗分)

①シニア割引は搭乗日当日の空席を利用して、お得に空の旅をお楽しみいただけます。

②満65歳以上の方がご利用になれます。

③ご利用にはANAマイレージクラブへの入会が必要です。

④予約はできません。当日空席がある場合のみご利用になれます。

☆沖縄・北海道への乗継ぎ航空運賃が大変お安くなっています!!【能登-羽田-那覇】

◆乗継旅割・ご搭乗の28日前までに要予約!!

(ご搭乗片道料金です)

月曜日〜日曜日 21,200円

【能登-羽田-千歳】

◆乗継旅割・ご搭乗の28日前までに要予約!!

(11月1日〜12月28日までのご搭乗片道料金です)

月曜日〜日曜日 18,200円

ただし、金曜日、土曜日 21,000円です。

◆特定便乗継割引・ご搭乗日当日まで!!

(11月1日〜12月10日までのご搭乗片道料金)

月曜日〜日曜日 33,700円

12月11日〜1月4日までのご搭乗片道料金

月曜日〜日曜日 35,800円

助成金制度・能登空港利用促進についてのお問い合わせは
能登空港利用同盟会まで ☎ 0768-26-2366

多くの人のご協力をお願いいたします。

募金受付・問合せ先

石川県共同募金会志賀町分会

(志賀町社会福祉協議会内)

☎ 32・1363



守ろう! 確かめよう! この最低賃金

石川県最低賃金 時間額674円

石川労働局では、石川地方最低賃金審議会から答申を受け平成21年10月10日から、石川県最低賃金が674円(現行673円)に改正されました。

この石川最低賃金は、パート・臨時・アルバイトなど職種、雇用形態を問わず、また、年齢・性別に関係なく石川県内で働く全ての労働者に摘要されますので、使用者はこれ以下の賃金で、労働者を使用することは出来ません。

お問い合わせ 石川労働局賃金室

☎ (076) 265-4425

ホームページ

<http://www.roudou.go.jp/>

志賀町が所有している土地を売ります

最低売却価格を提示しています。売却方法は競争入札とします。

物件 番号	所 在	現況地目	登記数量		最低売却価格（円）			備 考
			m ²	坪	全体	m ² 単価	坪単価	
A 1	高浜町ノ 4 0 7 番 7	宅地	286.41	86.79	5,700,000	19,902	65,676	志賀中学校前
A 2	高浜町ノ 4 0 7 番 4	宅地	282.20	85.51	5,620,000	19,915	65,723	志賀中学校前
A 3	堀松寅 1 番 1	雑種地	213.00	64.54	1,420,000	6,667	22,002	堀松放課後児童クラブ前
A 4	堀松ニ 6 9 番 1	宅地	270.13	81.85	2,530,000	9,366	30,910	旧給食センター跡地
A 5	堀松ニ 6 9 番 2	宅地	270.19	81.87	2,530,000	9,364	30,903	旧給食センター跡地
A 6	堀松ニ 6 9 番 3	宅地	270.14	81.86	2,530,000	9,366	30,906	旧給食センター跡地
A 7	長沢ヌ 1 番 4	宅地	1071.15	324.59	3,970,000	3,710	12,231	旧中甘田小学校跡地
A 8	富来地頭町乙 3 0 番 2	宅地	321.62	97.46	4,520,000	14,054	46,378	N T T 富来交換所付近
A 9	富来領家町ホ 2 5 番 2	宅地	54.54	16.52	380,000	6,967	23,002	しおさい団地付近

入札期間 12月1日（火）～12月15日（火）

入札場所 志賀町役場（2階）企画財政課 監理室内

開札日時 12月17日（木）午前9時～

開札場所 志賀町役場（3階）第31会議室

その他 志賀町役場 企画財政課 監理室内で、『町有財産売払い入札要領』を配布しています。

お問い合わせ 志賀町企画財政課 監理室 ☎0767-32-1111（代表） 町内IP8-32-1111

除雪作業にご協力ください

降雪時期を迎えるにあたり、除雪作業を円滑に実施するために、皆様のご協力をお願いします。

- ▽路上駐車はしないでください。
- ▽消防水利のまわりは除雪車では十分な除雪が出来ません。みなさんで協力して除雪してください。
- ▽路面上の消火栓について、開閉に異常がないか確認してください。
- ▽雪が降って、立木や竹などが道路をふさいで通行の支障になります。所有者の責任で伐採などの処置をしてください。
- ▽屋根雪などで通常の除雪作業が出来ず、排雪作業を行う場合は、みなさんのご協力をお願いします。
- ▽コミュニティバスのバス停、除雪車の回転場所などは車両や物を置かないでください。
- ▽除雪車が入っていけないような狭い道もあります。近所の人と助けあって除雪してください。
- ▽町で設定している重要道路から順番に除雪していきますので、除雪が遅くなることもあります。

石川県からのお知らせ

今年の冬から突発的な大雪に備えて雪みちネットワークを志賀町域で指定しました。

救急告示病院・消防署へのアクセス道路を守るため、大雪時には、国・県・町が協力して優先確保する路線です。

詳しくは、<http://www.pref.ishikawa.jp/michi/yuki.htm> または県土木事務所などに置いてある配布用チラシをご覧ください。

住民基本台帳閲覧状況の公表

(平成 20 年 11 月 1 日から平成 21 年 10 月 31 日までの期間)

住民基本台帳法第 11 条第 3 項及び第 11 条の 2 第 12 項、住民基本台帳の一部の写しの閲覧および住民票の写し等の交付に関する省令第 3 条の規定に基づき公表します。

○国または地方公共団体の機関の請求による閲覧

閲覧年月日	国・地方公共団体の名称	請求事由の概要	閲覧に係る住民の範囲
平成 21 年 4 月 15 日	自衛隊石川地方協力本部	自衛官等の募集に伴う広報	町内全域 平成 3 年 4 月 2 日から平成 4 年 4 月 1 日までの間に生まれた者

○個人または法人の申出による閲覧

閲覧年月日	申出者の氏名 【法人の場合はその名称および 代表者または管理人の氏名】	委託者	利用目的の概要	閲覧に係る住民の範囲
平成 20 年 11 月 6 日	株式会社 計画情報研究所 代表取締役 北原 良彦	石川県知事 谷本正憲	「警察署の機能強化に関する県民アンケート」実施のための対象者抽出	町内全域 20 歳以上 79 歳以下の男女 22 人
平成 20 年 11 月 14 日	社団法人 中央調査社 会長 中田 正博	国土交通省 土地・水資源局土地市場課	「土地問題に関する国民の意識調査」実施のための対象者抽出	米浜ト 満 20 歳以上（昭和 63 年 12 月末日まで生まれ）の男女 12 人
平成 20 年 12 月 10 日	社団法人 中央調査社 会長 中田 正博	大阪商業大学 JGSS 研究センター	「働き方と暮らしについての調査」実施のための対象者抽出	富来領家町ソ・タ・甲 富来地頭町 28 歳以上 42 歳以下（昭和 41 年 1 月 1 日から昭和 55 年 12 月 31 日まで生まれ）の男女 14 人
平成 20 年 12 月 22 日	社団法人 新情報センター 事務局長 平谷 伸次	内閣府 国民生活局総務課調査室	「平成 20 年度国民生活選好度調査」実施のための対象者抽出	富来地頭町 4 ～ 満 15 歳以上 75 歳未満の男女 25 人
平成 21 年 2 月 5 日	社団法人 新情報センター 事務局長 平谷 伸次	内閣府 政策統括官参事官	「高齢者の地域社会への参加に関する調査」実施のための対象者抽出	大島 60 歳以上の男女 11 人
平成 21 年 9 月 15 日	株式会社 ヒューマンネット 代表取締役 川畑 明	石川県 農林水産部長	「森林に関する県民意識調査」実施のための対象者抽出	町内全域 満 20 歳以上の男女 42 人

水土里ネットしかから お知らせです！

志賀町土地改良区 区域内農地の移動について売買・経営移譲・利用権設定等で農地の移動がありましたら、移動届けを提出してください。

- * 道路等に潰れた場合や、他の理由で農地でなくなった場合は転用決済金がかかる区域もありますのでお知らせください。
- * 移動届けを提出して頂かないと、賦課金は従来のまま賦課されます。
用紙は志賀町土地改良区事務所（堀松公民館内）にあります。

住所 志賀町堀松への 1 の 1 番地
☎ 3 2 - 3 8 5 1

製造事業所のみなさんに 統計調査のお願いです

経済産業省では 12 月 31 日現在で工業統計調査を行います。

この調査は製造業を営む事業所を対象として、活動実態を明らかにすることを目的としています。

調査結果は、国や地方公共団体の行政施策の重要な基礎資料として利用されます。また企業や大学での研究資料や小・中・高等学校の教材にも利用されます。

みなさんから提出してもらった調査票は統計法に基づいています。調査内容の秘密は厳守されます。正確な記入をお願いします。

ホームページもご覧ください。

<http://www.meti.go.jp/statistics/>
経済産業省
石川県
志賀町

「まちづくり交付金事業（高浜地区）」の 事後評価原案を公表します

志賀町（高浜地区）では、平成17年度から平成21年度までの5力年の間、国の「まちづくり交付金」を活用して、都市計画道路福野神代線・今市橋・街路築造、ウォーキングルート整備、たまり場整備、高齢者福祉住宅地整備、防災公園整備、定住促進住宅地道路・緑道整備（西山台ニュータウン）、柴木総合公園整備などに取り組んできました。

この度、事業最終年度を迎え、まちづくり交付金事業の事後評価の原案を作成しました。

※事業の詳細は志賀町ホームページ、役場建設課でも見ることができます。

「まちづくり交付金」

ってなに？

「まちづくり交付金」は地域の歴史や文化、自然環境などの特性を生かした個性あふれるまちづくりを実現し、地域の再生を効率的に推進することによって住民の生活の質の向上と地域経済・社会の活性化を図ることを目的として創設された期間限定の交付金です。



都市計画道路福野神代線整備



ウォーキングルート整備



柴木総合公園整備（トイレ整備）

事後評価の目的

志賀町「まちづくり協議会」が作成した都市再生整備計画の中で設定した数値目標[※]の達成状況の確認、効果発現要因整理、今後のまちづくり方策の検討を行います。

※地区人口

まち歩き者数

文化ゾーン内施設利用者数

計画段階に設定した

まちづくりの目標

既存の幹線道路や公共施設を有効に生かしながら安心、快適に暮らすことができる居住環境を整え、定住が促進される市街地の再生を目指します。

今後のまちづくりの方策

今回の事業で整備した施設および現在ある施設を高浜地区のまちづくりの目標に沿うように維持管理を行い、まちづくりの効果を維持していきます。

まちづくり交付金を活用した事業

- ◇都市計画道路福野神代線・今市橋・街路築造
- ◇ウォーキングルート整備

◇たまり場整備

◇高齢者福祉住宅地整備

◇定住促進住宅地道路・緑道整備（西山台ニュータウン）

◇防災公園整備

◇柴木総合公園整備

など

町民のみなさんのご意見を聞かせてください

評価原案についてみなさんのご意見を聞かせてください。

この評価原案はみなさんの意見を加えて、このあと開催される「志賀町まちづくり交付金評価委員会」を経て、その結果を評価結果（最終）として、来年3月に公表する予定です。

みなさんからいただいた意見は、「志賀町まちづくり交付金評価委員会」に提出しますが、原則として個別回答は行いませんのでご了承ください。

【意見提出およびお問い合わせ先】

志賀町建設課 都市計画担当

☎ 32・1111（代表）

町内P 8・32・1111

nishiyamadai

「西山台ニュータウン」第1工区の造成工事が完了しました！



第1工区住宅地（全景）



交差点広場（シンボルツリー）



緑道（散歩が楽しめる遊歩道）



拠点公園（遊具と四阿）



交差点モニュメント

昨年9月に予約受付した西山台ニュータウンの第1工区（55区画）の造成工事が完了しました。好評につき現在は、第2工区（34区画）の造成を行っていて平成22年1月末に工事も完了する予定です。

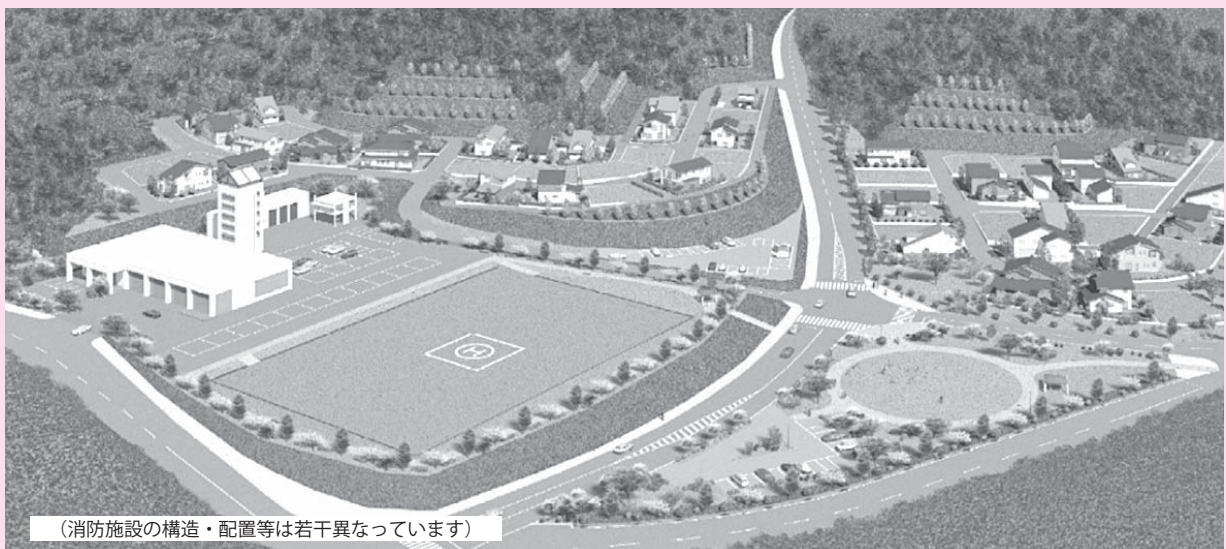
現在造成中の第2工区（34区画）の予約分譲は、第1工区に分譲に抽選漏れした人など（14人）が最優先となります。次に町外からの転入者を優先する期間を設けた後に一般公募で予約分譲を行います。詳細は、広報しか1月号に掲載予定です。

西山台ニュータウン第2工区の予約分譲受付中

第2工区は1区画89坪～98坪で34区画
230万円台～280万円台まで（平均坪単価は28,000円）
土地購入奨励金 最大100万円（条件により額が異なります）

一般優先分譲期間 平成21年11月4日(水)～11月13日(金)
転入者優先分譲期間 平成21年11月24日(火)～12月25日(金)
一般公募分譲期間 平成22年1月12日(火)～2月12日(金)

【第2工区分譲区域及び防災公園完成イメージ図】



（消防施設の構造・配置等は若干異なっています）

【申込者の資格】

- ①志賀町に永住を希望し住民登録のできる人
- ②本契約締結のあと3年以内に自己の住宅建設工事に着手できる人
- ③税金などの公的な支払いを滞納していない人

【予約申込方法】

- ①土地購入予約申込書の提出
- ②必要書類（住民票、納税証明書など）

申し込みおよび受け付け先 志賀町建設課
☎ 0767-32-9212 FAX 0767-32-3978
町内 IP 8-32-9212

功績をたたえて



■自治功勞

岡部 修 氏

町監査委員を8年、教育委員を14年6カ月にわたり務められ、行政の能率性、適法性などを審査し、教育委員会の公正で活発な運営に尽力されました。さらに都市計画審議会・水道事業経営審議会委員などを歴任し、町政発展に寄与されました。



■自治功勞

吉島 陸男 氏

28年1カ月にわたり町議会議員として議長、総務常任委員長、産業建設常任委員長などを歴任されました。また、平成17年の町の合併に際し、市町村合併推進特別委員長として地域の発展と住民福祉の向上などに多大な貢献をされました。



■産業功勞

中嶋 末子 氏

22年にわたり町婦人加工連絡会会長を務められ、農産物加工品の開発に尽力され、テント市を継続開催するなど地場産品の地産地消に貢献されました。また、同会員による高齢者介護施

設などでのボランティア活動を推進し福祉の向上に寄与されました。



■教育功勞

高辻 考一 氏

土田公民館長を7年、土田老人会会長を5年6カ月にわたり務められました。また、町連合老人会長などを歴任、豊富な知識や経験を生かし公民館事業の充実を図るなど高齢者の健康・生きがいがづくり活動などの推進、地域の生涯教育の発展に貢献されました。



全国大会へ 健闘を誓う

JOCジュニアオリンピックカップ2009全日本卓球選手権大会カデットの部(13~14歳)ダブルスに出場する板尾佳歩さんと国部梨香さん(ともに志賀中2年)は11月11日(水)に役場を訪れ、小泉町長に出場の報告をしました。

2人は昨年につづき2年連続で全国大会へ出場します。

小泉町長は「体調に気をつけながら素晴らしい成績を残してください」と激励し、板尾さんは「心を合わせて悔いのない試合をしたい」話し、国部さんは「ベストをつくして頑張ります」と決意を述べました。

11月3日(祝)に金沢市で行われた、金沢城駅伝交流大会で富来小5、6年生の女子チームが初優勝を果たしました。

11月13日(木)には小泉町長へ優勝の報告に役場を訪れました。メンバーは的場有沙さん、小山実優さん、橋爪こころさん、高島早紀さん、源氏結花さん、倉脇祐実さん、東沙菜さんの7選手です。

選手のみなさんは2カ月前から富来中前の坂を利用した練習を始め、大会1カ月前からは1日に8~9キロ走り込みました。

小泉町長は「チーム一丸となって優勝することができました。これからも勉強にスポーツに頑張ってください」と祝福し、選手を代表して的場さんが「感謝の気持ちを忘れず走り切りました」と話しました。

富来小女子が金沢城駅伝で優勝



人権週間のお知らせ

昭和 23 年 12 月 10 日の国際連合総会において、世界のすべての人が生まれながらにして持つ人間としての尊厳と平等で譲ることのできない権利を認めることが、世界平和の基礎であるとして「世界人権宣言」が採択されました。この輝かしい日を記念して、毎年 12 月 10 日を「人権デー」と定め、世界各国で多彩な行事が催されています。我国でも毎年 12 月 4 日から 10 日までの 1 週間を「人権週間」とし広く国民に人権デーの意義を訴えとともに人権意識の高揚を図るための各種啓発事業を全国で実施しています。

今年も、人権週間における強調事項を次の 15 項目に定め、啓発活動を展開しています。

- 女性の人権を守ろう
- 子どもの人権を守ろう
- 高齢者を大切に作る心を育てよう
- 障害のある人の完全参加と平等を実現しよう
- 部落差別をなくそう
- アイヌの人々に対する理解を深めよう
- 外国人の人権を尊重しよう
- H I V 感染者やハンセン病患者等に対する偏見をなくそう
- 刑を終えて出所した人に対する偏見をなくそう
- 犯罪被害者とその家族の人権に配慮しよう
- インターネットを悪用した人権侵害は止めよう
- 性的指向を理由とする差別をなくそう
- ホームレスに対する偏見をなくそう
- 性同一性障害を理由とする差別をなくそう
- 北朝鮮当局による人権侵害問題に対する認識を深めよう



人権イメージキャラクター人KENまもる君

人KENあゆみちゃん

能登地域人権啓発活動ネットワーク協議会

みなさんのお住まいの近くの人権擁護委員は、日常生活における国民の基本的な人権が侵害されないように絶えず監視し、もし、侵害があった場合には、適切に措置を講ずることによって救済を図ります。また、自由人権思想の普及高揚に努めています。

下記の法務局または支局においても人権擁護委員が相談を受ける「人権常設相談所」を設置しています。相談は無料で、困ったことや悩み事をお持ちの人は遠慮なく法務局か人権擁護委員にご相談ください。

*** 志賀町の人権擁護委員は次の方々です。**

(志賀地区)	花島 俊一	志賀町倉垣	金谷 由紀枝	志賀町高浜町
	能登 正人	志賀町上棚	盛本 浩吉	志賀町代田
	障子口 文雄	志賀町牛ヶ首	三津 幸子	志賀町大島
(富来地区)	小谷内正孝	志賀町鶴野屋	藤井 道代	志賀町酒見
	大野 堯	志賀町西海風無	三沖 博	志賀町日下田

(人権常設相談所)

金沢地方法務局七尾支局	☎ 0767-53-1721	金沢地方法務局人権擁護課	☎ 076-231-1247
女性の人権ホットライン	☎ 0570-070-810	子ども人権 110 番	☎ 0120-007-110

人権に関する相談は、毎月総合相談（無料）にあわせて開催しています。

人権週間相談日	平成 21 年 12 月 4 日(金)	10 時から 15 時まで
相 談 会 場	志賀町文化ホール 2 階および富来行政センター 2 階	

・弁護士（元高等検察庁検事）
愛知学院大学法科大学院特任教授
國田 武二郎（堀松出身）

東京地検、名古屋地検、横浜地検、岡山地検、福井地検等で捜査・公判検事として財政・経済事犯、公安・労働事犯、選挙事犯、暴力事犯、風紀・麻薬事犯、外国人犯罪、少年犯罪、交通事犯など数多くの事件を担当。仙台高等検察庁検事として若手検事の指導育成にもあたる。平成15年6月、愛知県弁護士会に弁護士登録。あすなろ法律事務所という名称で法律事務所を開設し、弁護士として活動。また、愛知学院大学法科大学院特任教授として法科大学院で教鞭を取っている。平成20年から愛知・三重両県の産業保険推進センター産業保健相談員、年金記録確認愛知地方第三者委員に就任、その他、愛知県警察学校で講師。

法 相 談 律

境界上にある塀の修理費用は誰が負担するのか

Q…私の所有する土地と隣のAさんが所有する土地の境界上に塀があるのですが、この塀が古くなってきたので、修理をしたいと思います。修理代の負担をどのようにしたらよいか教えてください。

A…隣地との間に塀を設置する場合、あなたかAさんのどちらか一方が勝手に設置する場合と、あなたとAさんの間で協力しあって設置する場合があります。また、塀の設置場所も、あなたの場合のように境界上に置く場合もあれば、あなたかAさんのどちらか一方の土地内に置く場合もあります。質問によると、境界上に塀があるということですので、あなたとAさんが協力し合って境界上に塀を設置したと考えて説明します。あなたとAさんが協力して塀を設置した段階で、塀を設置する費用や塀の維持費・修理費をどちらが払うかについて取り決めがあるときには、その取り決めにしたがいます。その取り決めについては、明確な合意がなければ、あなたとAさんの間で、お互いに折半で負担するという合意が暗黙のうちで成立していたと考えられるかどうかを検討します。暗黙の合意があると考えられる場合、あなたとAさんの費用の負担割合は、特段の事情がない限り、折半となります。

暗黙の合意がなかったとしても、境界線上の塀は、あなたとAさんと共有していると言えます。共有している者は、双方とも保存行為（財産の価値を維持させる行為）を行うことができます。塀の修理は財産の価値を維持する保存行為にあたりますから、あなたが修理をしたのであれば、費用の半分はAさんに請求できることとなります。

Q…私の所有する土地と隣のAさんの土地との境界には境界標がありません。後々争いなどが起きても困るので新しく作りたいと思います。境界標は我が家のためだけのものではないので、作る費用をAさんにも負担してもらいたいと考えていますが、可能でしょうか。万が一境界標についてAさんともめた場合は、どうしたらよいかも教えてください。

A…まず、あなたとAさんが所有する土地の境界について、境界がどこであるかがわかっているかどうかが問題となります。まだ境界が明確でないとすると、後に争いになることもあります。境界の場所についてあなたとAさんとの間で認識が違う場合には、境界設置の費用のことを考える前に、まずはお互いに協議して境界を確定するようにしましょう。ここでは、境界があなたとAさんの間ですでに確認ができていることを前提に境界標を設置するときの費用について説明します。

民法によると、隣り合った土地の所有者は、共同の費用で境界標を設置できるとしています。境界標を実際に設置する場合は、お互いに話し合って決めるようにします。話がまとまらない場合でも、自分だけの判断で勝手に設置したりせず、裁判手続きにそって行うようにします。境界標の素材や設置場所などの面で合意していないのに、一方的に設置して費用を請求しても認められない可能性が高いのです。実際に境界標を設置することになった場合には、費用は折半とするのが原則ですが、境界標を設置するために土地の測量が必要であれば、お互いの土地の広さに応じた割合で測量代を負担します。



健康カレンダー 伝言板

申込・お問い合わせ 志賀町保健福祉センター ☎32-0339
町内 IP 8-32-0339

実施会場

◎…志賀町保健福祉センター ㊦…富来保健福祉センター

㊤…とぎ地域福祉センター

すくすく子育て

内容	実施日	対象	時間	場所	
すくすく子育て相談	12月10日(木)	乳幼児のお子さんとお母さんどなたでも	15:30～16:00	◎	
	12月17日(木)			◎	
げんキッズ広場	毎週火・金曜日(祝日は除く)		10:00～11:30	◎	
	12月8日(火)			◎	
ゆう遊クラブ	12月22日(火)			㊦	

※すくすく子育て相談を希望の人は、事前に相談内容をご連絡ください。

※8日のゆう遊クラブはお話し会です。24日は工作をします。

予防接種

【受付時間】13:30～14:30

内容	実施日	対象	場所
BCG予防接種	12月10日(木)	4カ月健診受診時～生後6カ月未満	◎

介護予防

【対象者】65歳以上の入

内容	実施日	時間	場所
鶴亀おたっしや教室	12月10日(木)	10:00～11:00	やすらぎ荘
	12月24日(木)		

※鶴亀おたっしや教室は、ストレッチ体操や健康相談をします。

乳幼児健康診査

【受付時間】13:30～14:00

内容	実施日	対象	場所
4カ月児健診	12月10日(木)	平成21年8月生まれ	◎
3歳児健診	12月17日(木)	平成18年5～6月生まれ	◎

健康相談

【対象者】どなたでも

内容	実施日	時間	場所
いきいき健康相談	毎週金曜日	10:00～11:30	◎
こころの健康相談	12月18日(金)	13:00～14:00	◎

※こころの健康相談は、1週間前までに予約が必要です

健康教育

スポーツインストラクターや保健師などによる運動実技指導を予定

内容	実施日	対象	時間	場所
アンチエイジングセミナー(血管編)	12月1日(火)	20～64歳の人で、生活習慣を改善したい人や運動習慣を身につけたい人	15:30～16:30	㊤
	12月8日(火)		15:30～16:30	◎
	12月9日(水)		13:00～14:00	7F
	12月15日(火)		15:30～16:30	㊤
	12月18日(金)		19:30～20:30	◎
	12月22日(火)		15:30～16:30	◎

※参加を希望する人は、前日までに申し込んでください。

機能訓練

【対象者】脳卒中後遺症者等で日常生活がおおむね自立している人

内容	実施日	対象	時間	場所
リハビリ教室	毎週月曜日(祝日は除く)	脳卒中後遺症などで日常生活がおおむね自立している人。	10:00～13:00	㊤
	毎週金曜日(祝日は除く)			◎

※介護認定を受けている人は対象外です。

※初めての人は、事前に保健福祉センターまで相談してください。



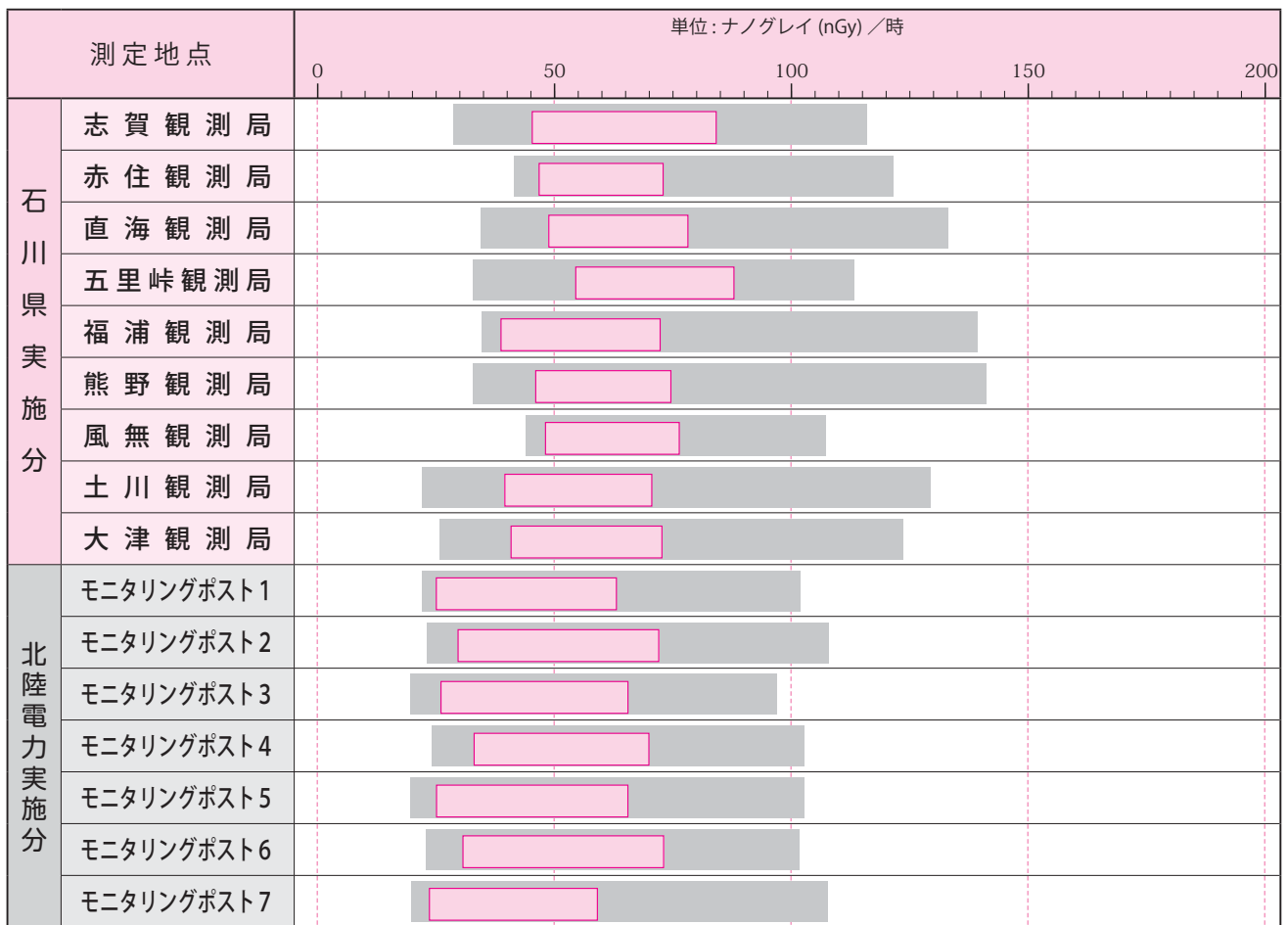
志賀原子力発電所周辺の 環境放射線監視結果

石川県、志賀町および北陸電力(株)は平成2年7月から発電所周辺の環境放射線監視を実施していますが、平成21年4月～6月分の調査結果がまとまりましたので、その概要をお知らせします。

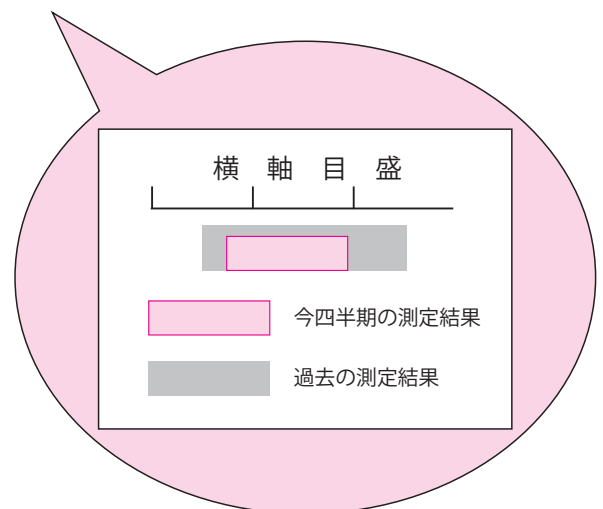
今回の調査結果は、これまでに実施した調査結果と比べていずれも同程度であり、安全の確保が図られています。

■ 空間放射線（平成21年4月～6月）

石川県および北陸電力(株)が実施している環境放射線観測局における線量率の測定結果は次のとおりです。



(MP はモニタリングポストの略)



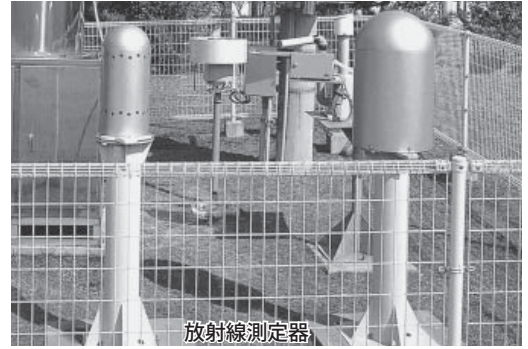
◎グレイ

いろいろな物質に放射線が当たるとき、吸収される放射線量を測るものさしが、グレイ (Gy) です。

10 億分の 1 を表すナノ (n) を用いて、ナノグレイ (nGy) というように使います。

◎ベクレル

放射能 (放射性物質が放射線を出す能力) の強さを測るものさしが、ベクレル (Bq) です。

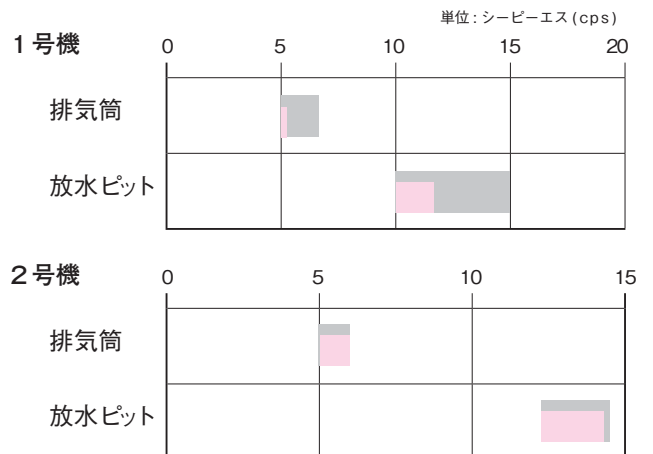
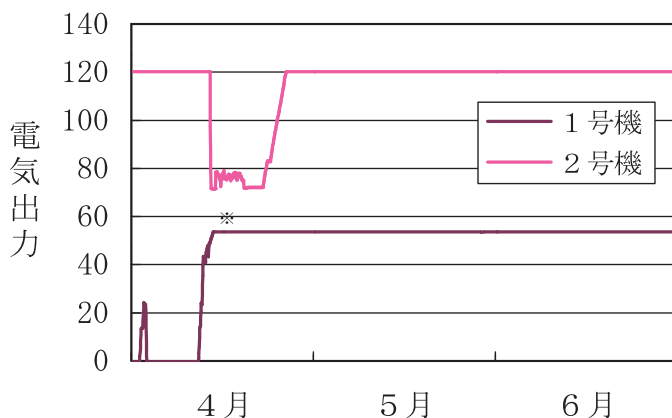


■ 環境試料中の放射能 (平成 21 年 4 月～ 6 月)

環境試料について測定された人工放射性核種はセシウム -137 及びストロンチウム -90 で、それぞれの放射性核種の濃度範囲は次のとおりです。なお、これらの人工放射性核種は、過去の核実験などによって広く自然界に存在しています。

測定試料	単位：ベクレル (海水はミリベクレル)						備考
	0.01	0.1	1	10	100	1000	
降下物 (雨水ちり) 			検出されず。				1 m ² 当たり (1 か月間)
大気中放射性物質 (大気浮遊じん) 			検出されず。				空気 1 m ³ 当たり
陸水 (水道水・河川水) 			検出されず。				1 リットル当たり
松葉 			検出されず。				生試料 1kg 当たり
牛乳 			検出されず。				1 リットル当たり
アスパラガス 			検出されず。				生試料 1kg 当たり
野菜 (ダイコン、ハクサイ、キャベツ)			検出されず。				
魚介類 			検出されず。				1 リットル当たり
藻類 (ホンダワラ、イワノリ) 			検出されず。				生試料 1kg 当たり

■ 志賀原子力発電所の運転状況 (平成21年 4 月～ 6 月)



第5回文化祭が盛大に開催



【吉川 精一 氏】

第5回志賀町文化祭が11月1日から3日にかけて文化ホール、富来活性化センターを会場に開催されました。両会場とも多くの人達が訪れ、にぎわいある文化祭となりました。

期間中行われた文化ホールの文化展示、富来活性化センターの文化余技展では、文化協会、愛好会、児童生徒、一般の人達などによる力作が出展され、訪れた人達からは賞賛の声が聞かれました。

3日の文化の日には、文化ホール大ホールで、文化の日記念式典、舞台アトラクション、記念講演会が行なわれました。記念講演会では、元NHKアナウンサー吉川精一氏が「人生はこれから面白い」と題し講演を行い、かつて担当した「のど自慢」での番組エピソードなどを交え、さらにはオリジナルの演歌を披露

するなど、会場は賑わいました。

式典の終了後は文化協会による舞台アトラクションが繰り広げられました。大正琴の軽妙な音色で幕を開け、勇壮な演舞の二所宮の獅子舞、民謡と踊り、軽快な踊りのよさこい、詩吟、琴の演奏、志賀の太鼓など、8団体からなる多彩な舞台芸能が繰り広げられ、観客を魅了しました。それぞれ各演目には会場から大きな拍手が送られました。

一階ロビーでは、文化祭に協賛して女性団体によるバザーや青年団協議会による豚汁販売も行なわれました。出展・出演にご協力いただいた皆さんありがとうございました。



【富木八幡太鼓】

生涯学習
だより

【お問い合わせ】
志賀町教育委員会
生涯学習課
☎ 32-9350
町内IP 8-32-9350

ガールスカウト団員募集

ガールスカウト石川県第11団では、団員を募集しています。

【対象者】幼稚園年長者〜成人まで
【主な活動】クリーンキャンペーン、

ユニセフ募金、老人ホーム訪問

【お問い合わせ】

☎ 32-3833 山岸

☆文化祭でユニセフ共同募金を行い、23,478円の募金が集まりました。皆さんのご協力に心から感謝します。

志賀町グッドマナーキャンペーン
グッドマナー標語優秀作品

勇氣ある 言葉一つで いじめ^{ゼロ}

志賀中 1年 内田 夏帆さん

「ありがとう」 その一言が 宝もの

志賀中 1年 藤田 桃歌さん

あいさつと 笑顔あふれる 町が好き

志賀中 3年 京武 菜奈さん

あいさつの 声で広がる 笑顔の輪

富来中 1年 村中 健哉さん

守ろうよ 地球はぼくらの 宝物

志加浦小 6年 小泉 裕紀さん

あいさつは 大きな声で 自分から

下甘田小 5年 梅田 真央さん

優秀作品を掲載した啓発用カードカレンダーが文化ホールや活性化センターの事務室前にありますので、携帯用としてなど、ご利用ください。

平成22年 志賀町成人式のお知らせ

新しい門出を祝して志賀町成人式を挙行政たします。

- と き 平成22年1月10日(日)
受付 午前9:30～、式典 午前10:00～
- ところ 能登ロイヤルホテル
- 対象 町内在住またはご出身で、今年度20歳をむかえる人。(生年月日が平成元年4月2日から平成2年4月1日までの人)
- 案内 12月上旬に対象者の皆さんに案内を送付します。対象者が町外へ転出している場合は実家に案内を送付します。
- お問い合わせ 生涯学習課 ☎ 32-9350 町内IP 8-32-9350



【今年1月の成人式】

文芸教室

はまなす句会

今日の旅語る湯宿や秋時雨 細川ふじ子
また一片後追いかけて散る紅葉 裏田 弘美

岩瀬家の炉の火は絶えず栗干さる 土田エミ子

五箇山の夕日に映ゆる薄紅葉 中田 淑子

道すがら手折りて来たるななかまじ 吉田 外江

広やかに刈田やすらぐ散居村 鍋岡美智子

志賀歌会

モスバーガーをほおばりたくて並ぶ列 伏谷美津子
若い背中を見つめて楽し

いもつとが母に抱かるるそんなとき 安中加奈子
身を嫉くがまん兄は一歳

ペンだこも指の曲りも動続の 芳野 法子
勲章なりと撫でつつ思う

江田島に兵とし在りたる日のことを 浦野タツ子
語ることなく亡夫ゆきましぬ

明け初むる黒き川面に突き出でし 吉本 與彦
流木にゐる白鷺一羽

富来俳壇

サフランの赤き芯摘む半紙待ち 安井ふさの

熱の母残して帰る二三夜 前川美代子
影絵とも釣人ふたり二三夜 川田まさる

黒雲の真下横切る雁の列 下野 久雄
無縁仏守る大社菊薫る 浅野 照子

朝寒や今日のはじめの眼鏡拭く 須广ひろし

貝がら川柳社

知ることになつて悩みが一つ増え 山本 静香

お茶の間に過去語り合う老夫婦 前田 志津

縁先で茶をすすつてるごつい肩 坂野かほる

塩分がお茶を求めるバスの中 石田 雪路

元氣よく挨拶しあう町づくり 木村よし子

病んでみて初めて知った世の温み 小松 彰一

西浦川柳会

この体どこが肥えたと怒る顔 中畑 良則

一筆で書く字眺めて目が肥える 窪 洋

食欲をセーブ出来ずに肥える秋 西尾 海春

肥えた人貫禄あるがメタボ系 岩井マサ子

戦わず予定変更談合だ 長田千枝子

予定せぬ来客みえて長居され 高島 和子

投稿 短歌、俳句、川柳

久々に集う六十路の同級生 松本理希三
昔談飛び交う安芸のバス旅

銀木犀白き小さな花びらに 志津江
香り放ちて秋はすぎゆく

亡き母の三十余年の命日に 智子
心労かけし日詫びて惚びぬ

「ダラボチ」と云われて「ボク」も 佇久
古希となる

今日は又今日の色したもみじかな 浅子

投稿 詩、散文

「古く日記帳をひもといて」 涼子
私達は家を買った。

借金と数十万円が残った。 私に面と向って言われた。

負債負けという言葉。〇さんまだやね。 それからというものは、

事故に気を付けて、病気にならないで、 お金がないからね。

何て酷な事を子供に言ったものか。 忘れもしない二月四日(土)

「これから来るよ。」との電話に 何か不安を感じた。

二十分程して「事故った。警察をよんだ。」 との電話、声が震えていた。

人様を傷つけなくてよかった。 助手席に乗っていたら恐らく。

自動車が犠牲になってくれた。 ローンがすんで三日目だった。

放送大学4月生を募集

働きながら学んで大学を卒業したい、学びを楽しみたいなど、さまざまな職業の人が幅広い分野を、一科目から学べる通信制の大学です。

資料を無料で差し上げますので、お気軽にお問い合わせください。ホームページでも受け付けています。

募集期間 平成22年2月28日まで

お問い合わせ

放送大学石川学習センター

(野々市町扇が丘 金沢工業大学内)

Tel 076-246-4029

HPアドレス

<http://www.u-aic.jp>

《大学説明会のお知らせ》

初めて入学する人には、左記のとおり説明会を開催しますので、都合の良い日にご参加ください。

平成22年1月16日(土)・17日(日)

平成22年2月6日(土)・7日(日)

平成22年2月20日(土)・21日(日)

(時間 10時30分～12時)

(会場はいつでも石川学習センターです。)



放送大学



【携帯用サイトはこちらから】

図書館 だより

休館日のご案内

12月

7日(月)・14日(月)・21日(月)・28日(月)~
1月4日(月)

開館時間

平日 9:30 ~ 18:30

土・日・祝 9:30 ~ 17:00

お問い合わせ

志賀町立図書館 ☎32-1740

町内 IP 8-32-1740

志賀町立富来図書館 ☎42-2777

町内 IP 8-42-2777

URL <http://shika-lib.town.shika.lg.jp/index.jsp>

携帯用URL <http://shika-lib.town.shika.lg.jp/mobile/>



QRコード

9月~12月の間、平日の開館時間
延長を試行します。18時30分まで
開館していますので、仕事帰り
や学校帰りにぜひご利用ください。

今年も残すところ1カ月となりました。何かと忙しい時期ですが、時にはゆっくりとお茶でも飲みながら、物語の世界にひたつてみてはいかがでしょうか。クリスマスやお正月の準備にもぜひ図書館を活用してください。

◆おすすめの本◆

○ヨコミネ式子供が天才になる 4つのスイッチ

横峯 吉文

ヨコミネ式読み・書き・計算で子供は面白いほど伸びていく！「子供はみんな天才だ」ダメな子なんてひとりもない。子供を勉強好きに変える「ヨコミネ方式」学習法を紹介。

○お菓子キャラクターの魔法のタワシ

使いやすく、かわいいタワシがあれば年末のお掃除も楽しくなりますね！チョコボールの「キヨロちゃん」、「カールおじさん」、おっととの「とと丸」、ジューコの「カバキヤラ」など、アクリル毛糸で編む、お菓子キャラクターのエコタワシを紹介しています。図案、分かりやすい解説付き。

◆新着の本◆

- 誰かと暮らすということ 伊藤 たかみ
- 製鉄天使 桜庭 一樹
- 未踏峰 笹本 稜平
- 聖徳太子の密使 平岩 弓枝
- いかずち切り 山本 一力
- Q人生って？ よしもと ばなな
- ソウル・コレクター

- 山崎豊子自作を語る ジェフリー・テイヴァー 1 山崎 豊子
- 男おひとりさま道 上野千鶴子

志賀町立図書館

●おはなし会

日時 12月2日(水)・16日(水) 16時から
場所 1階・絵本コーナー

●クリスマスおはなし会

日時 12月12日(土) 14時から
場所 2階・視聴覚室
クリスマスにちなんだお話の会です。みんなでクリスマス気分を楽しみましょう!!親子で気軽にご参加ください。

●ポランテアおはなし会

日時 12月26日(土) 14時から
場所 1階・絵本コーナー

●上映会

「オーシャンズ12 (トゥエルブ)」
日時 12月19日(土) 13時30分から
場所 2階・視聴覚室

主演 ジョージ・クルーニー
あらすじ…物語は、ラスベガスのカジノ王、テリー・ベネディクトの復讐から幕を開ける。彼は、強奪された1億6千万ドルを取り戻そうと、オーシャンとその仲間を執拗につけまわっていた。しかし、オーシャンたちはその大金のほとんどを既に使い果たしてしまっていたのだ。さらには、得体の知らない何者かにも追跡されていた。こうして追いつめられた彼らは、再び前代未聞の強奪計画を実行することに!

◆年末年始のお知らせ◆

12月28日(月)~1月4日(月)
は休館いたします。



志賀町立富来図書館

●クリスマスのつどい

日時 12月25日(金) 13時30分から
場所 富来活性化センター

移動図書館車

ぶっくる 巡回日程表

12月	コース	場 所・ 時間
2日(水)	熊野福	① 熊野多目的集会場 13:30
		② 福浦郵便局前 14:00
8日(火)	稗造	① 東小室会館 13:20
		② 鶴野屋バス停 13:50
9日(水)	保育所	① ますほ保育園 14:40
		② とぎ保育園 15:00
10日(木)		有縁の荘 14:00
15日(火)	東増穂	① 八幡公民館 13:10
		② アイリス(老保) 13:30
		③ ますほの里(特養) 14:10
16日(水)	西増穂	① 大福寺干場商店前 13:10
		② 稲敷集会場 13:30
		③ 西増穂郵便局前 13:40
		④ はまなす園デイサービスセンター 13:50
		⑤ とぎ地域福祉センター 14:10
17日(木)		志賀町デイサービスセンター 14:00
22日(火)	西海西浦	① 前浜バス停前 13:30
		② 笹波バス停 13:40
		③ のぞみの里 13:50
		④ 赤崎作業場前 14:00
		⑤ 西海長畑商店前 14:30
24日(木)	富来	① すみれ作業所 13:30
		② 富来病院 14:00
		はまなす園 14:00

澄みきった秋空のもと、グラウンドゴルフ大会を体験しました。参加者28人はステイックを手に、5チーム・5コースに分かれホールポストをめがけてボールを打ちます。子どもたちは友達のプレーに「がんばれ」と声援を送り、曲がったり、遠



グラウンドゴルフ大会



●志賀町児童館

☎ 32-1724

町内 IP 8-32-1724

休館日



20日(日)、23日(水・祝)

くへいたりと思うに任せないボールの行方に、一喜一憂しながら、思いっきりプレーを楽しみました。

サツマイモの収穫



5月に自分たちで植えたサツマイモの収穫を児童館裏の畑で行いました。子どもたちはツルの周りの土を、素手で丁寧に掘り起こします。濃い紅色のイモを「でっかいおイモや」「面白い形や」と次々に収穫。長さ30センチを越すイモも顔を出し、歓声が上がります。収穫したイモはさっそくふかしイモに。秋の味覚を堪能しました。

手形・足形作り(壁かけ)



わが子の成長の記録として手形・足形作りを行いました。乳幼児達は粘土に紅葉のような手足をぺったん。粘土板にくっつきりついた小さな手形・足形にママも嬉しそうです。その後、瀬上先生の指導で、親子が音楽にあわせてリズム遊びを楽しみました。子育て奮闘中のママたち、

心も身体もリフレッシュできたよつです。



県民大学チャレンジ志賀

県民大学チャレンジ志賀教室では貝から使った小物入れ作りを体験しました。子どもたちはインスタラクターの指導のもと、牛乳パックにラフスエード



☆ 12月の行事予定 ☆

5日(土)	バトンキッズ	13:30~
6日(日)	県民大学チャレンジ志賀	13:30~
12日(土)	移動児童館(堀松地区)	10:00~
13日(日)	オカリナクラブ	13:30~
19日(土)	たのしい折り紙	13:30~

★申し込み、お問い合わせは
志賀町児童館 まで ☎ 32-1724
町内IP 8-32-1724

移動児童館のご案内

今月の移動児童館は堀松地区です。12月12日(土)10時から堀松公民館で行います。傘袋を使ってオリジナルのスーパードケットを作って飛ばします。多数の参加をお待ちしています。

紙を貼り、色々な形・種類の貝がらを、配置を考えながら飾ります。「貝、くっつかん」といながら何度もトライ。仕上げに白いレースとシールをあしらいい、オリジナルのかわいい小物入れを完成させました。

主な公共施設などの「年末年始」休業のご案内

施設区分	施設名など	所在地	休業・休館の期間	特記事項・平常時の休業など
行政	役場本庁舎	末吉	12月29日～1月3日 (ご用の方は夜間受付口からお入りください)	年末年始期間中は戸籍の届出(出生・死亡・婚姻など)の受領は行いません。
	富来支所	富来領家町		
	土田郵便局での住民票・印鑑証明書の事務取り扱いは12月29日～1月3日までお休みとなります。			
医療保健福祉施設	志賀クリニック	高浜町	12月29日～1月3日	
	デイケアセンター	高浜町		
	富来病院	富来地頭町		
	保健福祉センター	高浜町		
	デイサービスセンター	高浜町	12月31日～1月3日	
	ショートステイ	高浜町	無休	
	シルバーハウス	代田	12月28日～1月4日	
	やすらぎ荘	福井		
	とぎ地域福祉センター	酒見	12月29日～1月3日	毎週水曜日休館
	とぎ温泉センター	酒見	12月29日～1月3日は無休とし 正午から午後5時まで営業します。	
観光施設	アクアパーク シ・オン	末吉	無休	
	花のミュージアム フローリィ	赤住	11月30日～3月19日	冬季休館中です。
	富来サイクリングターミナル	里本江	無休	予約受付は1月4日から行います。
	シーサイドヴィラ 渤海	富来領家町		
	能登リゾートエリア増穂浦	相神		
	道の駅 旬菜館	末吉	12月31日～1月5日	毎週火曜日休館
	道の駅 とぎ海街道	富来領家町	無休	
子育て、教育施設	児童館(堀松・富来含む)		12月29日～1月3日	祝日及び毎月第3日曜日休館
	文化ホール	高浜町	12月28日～1月3日	
	富来活性化センター	富来領家町	12月29日～1月3日	
	図書館	高浜町	12月28日～1月4日	
	富来図書館	富来領家町		
スポーツ施設	総合体育館・総合武道館弓道場・陸上競技場	町	12月27日～1月4日	毎週月曜日休館
	多目的スポーツセンター	矢蔵谷		毎週月曜日休館
	高浜体育館	高浜町		
	富来勤労者体育センター	里本江		
	稗造スポーツセンター	大西	12月28日～1月4日	毎週月曜日休館
富来B&G海洋センター	富来領家町			
その他施設	ゴミ収集		12月31日～1月3日	リサイクルセンター(羽咋)の受け入れは12月30日正午までです。
	志賀斎場・羽咋斎場		1月1日	
	衛生センター		12月31日～1月3日	受け入れは12月30日正午までです。

◇ 12月の窓口延長業務のお知らせ ◇

窓口延長業務日時	戸籍住民窓口取扱業務
5日(土) 9:00～12:30	住民票・戸籍謄抄本・印鑑証明・所得証明等の発行業務 (注意) ●窓口延長業務は役場本庁舎の住民課窓口での取り扱いとなります。 諸証明発行業務で一部取扱いできない業務もありますので、事前に電話などで確認の上、窓口にお越しください。 志賀町住民課 ☎0767-32-9121 町内IP8-32-9121
12日(土) 9:00～12:30	
19日(土) 9:00～12:30	
26日(土) 9:00～12:30	
29日(火) 9:00～13:00	
30日(水) 9:00～13:00	

野村 安寿	田 潤	佐内ほの花	堀 椋奈	松浦 杏	野澤 美咲	東 ゆり	本谷 望歩	政氏 壹心	干場 璃杏	岡田 和弥	氏名
美雄 穂二	友陽 恵介	章圭 子樹	紀一 子樹	真奈美 典	哲好 史	大規 規	奈津子 弘	智貴 栄之	真理子 吾	理至 花	保護者名
赤 住	小 室	西海風戸	小 浦	末 吉	館 開	富来七海	高浜町	二所宮	里本江	矢 田	本籍または住所

赤ちゃん
16名

戸籍のまど

【お断り】
このコーナーは、当町で届け出をし、希望者のみ掲載しています。他市町村での届け出を予定し、掲載を希望する場合は届出書の余白に「広報掲載希望」とお書きください。

竹下めぐみ	新木 雅貴	大橋 真澄	池勝 剛	坂本 和人	多幡 美子	中島 達也	向島真寿美	森 隆久	氏名	細川 歩夢	中世 愛利	塚田 晃生	松谷 和佳	村田 有杏
笹波	金沢市	酒見 見	酒見 見	西海風無 中能登町	七尾市	七尾市	七尾市	七尾市	本籍	麻明 耶宏	絵隆 理司	奈々恵 樹	美朋 穂秀	恭守 子
内灘町	酒見	西海風無	七尾市	七尾市	七尾市	七尾市	七尾市	七尾市	新本籍地	高浜町	高浜町	大津	大島	赤住

結婚
6組

(10月受付分)

町の人口

(11月1日現在)

総人口	23,811人
男	11,285人
女	12,526人
世帯数	8,099世帯

上野千代乃	高村 信輝	田 潤	中谷キン子	岡部 年子	久司 久松	半山 芳子	竹中 孝	盛本 正之	室坂 つや	谷内 勲	石川トモイ	雲井 恒美	垣内ぬさ子	橋田 福信	岩野 陽子	山口 久良	濱野 真一	伴 美紀子
89歳	33歳	91歳	85歳	87歳	88歳	70歳	68歳	96歳	101歳	55歳	91歳	71歳	85歳	74歳	58歳	78歳	42歳	60歳
福野	富来領家町	館開	赤住	高浜町	米町	直海	上野	代田	館開	宿女	火打谷	火打谷	徳田	中浜	高浜町	田中	鹿頭	高浜町

おくやみ

氏名 年齢 本籍または住所

中嶋 敏博 金沢市
細川 希代美 福野
金沢市

19名

12月の 休日在宅当番医 休日夜間当番薬局

※診療時間は、午前9時から正午までです。受診の際には、事前に病院へ電話連絡してください。
※休日夜間当番薬局 時間/午後8時~午前8時

日	当番医名	住所	電話番号	当番薬局	住所
6日(日)	四蔵医院(内)	志賀町仏木	37-1030	押水瑠璃光薬局	宝達志水町門前
	押水クリニック(内)	宝達志水町門前	28-8301		
13日(日)	保志場内科クリニック	羽咋市的場町	22-0807	ヒラバ薬局	羽咋市川原町
	田村眼科クリニック	羽咋市鶴多町	22-0026		
20日(日)	新谷医院(胃・循)	志賀町末吉嶮	32-3311	高田薬局	羽咋市川原町
	福田整形外科医院	羽咋市釜屋町	22-6311		
23日(水・祝)	いがわ内科クリニック	羽咋市鶴多町	22-7800	鶴多あおぞら薬局	羽咋市鶴多町
	池野整形外科医院	志賀町高浜町	32-0040		
27日(日)	岡田医院(内)	志賀町富来領家町	42-1921	赤川薬局	志賀町末吉
	松江外科胃腸科医院	羽咋市松ヶ下町	22-7888		
29日(火)	保志場内科クリニック	羽咋市的場町	22-0807	プリスケア薬局	志賀町高浜町
	とどろき医院(小児)	羽咋市鶴多町	22-7855		
30日(水)	志賀クリニック(内)	志賀町高浜町	32-5307	富来あおぞら薬局	志賀町富来地頭町
	羽咋診療所(内)	羽咋市柳橋町	22-5652		
31日(木)	平場内科クリニック	羽咋市中央町	22-0238	富来あおぞら薬局	志賀町富来地頭町
	田村眼科クリニック	羽咋市鶴多町	22-0026		

志賀町職員採用候補者試験を実施します

志賀町では平成22年4月1日から勤務していただく医療職員の採用候補者試験を次のとおり実施します。

職種	採用予定人員	職務内容	受験資格
薬剤師	1名	町立富来病院における専門業務	昭和39年4月2日以降に生まれた人で、薬剤師の資格を有する人、または平成22年春季までに取得する見込みの人
看護師	2名	町立富来病院などにおける専門業務	昭和39年4月2日以降に生まれた人で、看護師の免許を有する人、または平成22年春季までに取得する見込みの人

◇試験期日および会場

期日：平成22年1月24日(日) 会場：志賀町役場

◇試験科目

作文試験、面接試験

◇必要な書類

- ① 受験申込書(規定用紙)
- ② 身上調書(規定用紙)
- ③ 最終学校の卒業証明書(または卒業見込証明書)
- ④ 写真1枚(縦4cm×横3cm)
- ⑤ 資格免許を有する人は、資格免許の写しまたは取得見込み証明書

※書類①・②の交付は、志賀町役場総務課および富来支所、郵便およびホームページで取り扱います。

志賀町ホームページ：<http://www.town.shika.lg.jp>

◇書類の提出期間および提出方法

- ① 提出期間：平成21年11月30日(月)～平成22年1月12日(火)まで
- ② 提出期間内に志賀町役場総務課へ提出すること。
- ③ 郵送による提出の場合は、封筒の表に「職員採用試験申込書」と朱書きし、簡易書留で郵送すること。(平成22年1月12日付の消印のあるものまで受理します)

◇その他

詳細については、下記までお問い合わせください。

志賀町役場総務課 人事秘書担当 ☎0767-32-9311
町内IP8-32-9311

