

謹賀新年

「第 21 回志賀町を描く美術展」大賞作品

「牛の鳴声が響きわたる」

中山 一昭さん（金沢市）



INDEX

- 町長新年のご挨拶 2 ~ 3
- 平成21年度上半期財政事情の公表をします 5
- 行財政改革アンケート調査結果の公表 6 ~ 8
- 情報パーク 18 ~ 20
- 生涯学習だより 21 ~ 23



謹賀新年



志賀町長 小泉 勝

新年、明けましておめでとうございませす。

町民の皆さまには、すがすがしい新春をお迎えになられたことと、心からお慶び申し上げます。

▼昨年を振り返ってみて

昨年は、世界同時不況に始まり、新型インフルエンザの世界的な大流行や北朝鮮によるミサイル発射など、世界的に深刻な問題が発生しました。これらに連動して、国内では急激な景気の後退と雇用環境の悪化、猛威を振るインフルエンザの脅威や、地球温暖化に起因すると思われるゲリラ豪雪やゲリラ豪雨などの異常気象といった暗い話題が多い年でした。

また、昨年夏には政権が交代したことによって、国の政策に大きな変化が生じ、地方経済においても少なからず影響を及ぼしています。

道路行政やダム整備などにとどまら

ず、政府の行政刷新会議で行われた事業仕分けや税制改正論議、制度変更にかかわる検討など、今後の動きを注視する必要があります。

財政面では地方交付税や国庫補助金、交付金の行方が気になるのですが、町税においても原子力発電所の固定資産税の減収などにより、収入の減少は避けられず、今後の財政見通しは決して楽観できるものではありません。

▼新たな町づくりに向けての思い

私は常々、「町政は、町民目線でおこなわれるべきもの」と考えています。

厳しい財政事情の中だからこそ、町政の執行にあたっては町民の目線に立って、事業の選択や行政判断をし、公平で公正な町づくりを推し進めて行かなければなりません。

志賀町には、まだまだたくさんの課題が山積しています。そうした課題を丁寧に順序立てて解決していくことが大切だと思っています。

▼若者の定住促進

〈西山台ニュータウン造成と企業誘致〉

町の活力は、多くの若者の定住があつてはじめて生まれてくるものだと思います。

町では、若者定住策の一つとして、西山台ニュータウンの造成事業を実施してきました。ようやく第1工区の造成が完了し、今年4月から予約をいただいている方々の住宅建設ができるようになっています。第2工区も今年の夏には分譲を開始できる見込みとなっています。こちらは町外の方に優先して分譲し、町内に定住していただきたいと考えています。



第1期工事が完了し、現在は2期分を造成中の西山台ニュータウン



能登中核工業団地
現在は28社の事業所が立地



堀松工業団地
現在は7社の事業所が立地

若者の定住を促進するためには、住宅地だけではなく、働く場所が必要になります。

志賀町には能登中核工業団地と堀松工場団地があります。積極的に企業誘致を推進するとともに、既存企業が業務を拡大できるようにフォロワーアップも行い、若者の雇用の場の創出にも全力を挙げていきます。

▼子どもたちの教育環境整備
〈小学校統廃合と保育園再編〉

若者が増えれば、子どもたちも増えることが期待できます。しかし、これまでの少子化の流れは速く、富来小学校、富来中学校、志賀中学校はそれぞれ既に統合を終えました。志賀地域にある小学校7校については、昨年までに統合案が示されましたが、子どもたちが小学校生活を送るために最も良い学校のあり方を再検証するために、各界各層からのご意見やご提言を集約することとしました。小学校の統合問題は子どもたちの事を第一に考え、子どもたちにとって、どんな統合のスタイルが良いのか、早急に結論を出していきたいと考えています。



高浜小学校
町内では富来小の311人に次いで301人の生徒が通う



高浜保育園
災害時には近隣住民の避難場所にも指定されている

少子化の影響は当然ながら保育園にも及んでいます。保育園は町内に公立と私立を合わせて10カ所あります。現状を見た時、保育園の再編もまた避けては通れない課題であると認識しています。保育園の再編については、「志賀町保育所適正配置検討委員会」の提言を尊重し、オープンな形での意見交換を行い、保護者の方々の合意を得た上で進めていかなければならないと考えています。

町の宝である子どもたちのために、ふさわしい保育、教育環境を整える事は、町にとって最重要課題であります。町で充実した教育を受け、将来もこの町に住み続けたいと思えるような町づくりが求められますし、そうした町づくりを進めていくためにも、町民の皆さまのご理解とご協力を今後ともお願い申し上げます。

▼町民の強い要望

〈水道料金の統一と悪臭問題〉

町民にとって上水道は身近で生活に不可欠な施設です。合併時から志賀地域と富来地域では水道料金が不均一になっています。

合併協定では、平成22年度に富来地域の料金を中間改定し、平成27年度に料金統一をすることになっていますが、前倒しによって、早期に統一してほしいという町民の皆さまからの強い要望があります。

現在、水道事業の将来像を示す「地域水道ビジョン」と、水道料金を統一した場合の「経営シミュレーション」を策定していますので、この結果を受けて、議会や水道事業経営審議委員会との協議を進め、平成22年度中に統一したいと考えています。

また、志賀地域では市街地での畜産による悪臭の解消を求める声が多く聞かれます。

町の顔とも言うべき市街地には、住宅が集中し、学校や保育園、文化施設などの公共施設が多数あるほか、飲食店や食料品の販売店なども立地していますので、悪臭問題は一刻も早く解決したいと考えています。町では、昨年より石川県や関係機関にも協力を要請して、事業主と対策について協議を進めています。早

期にこの問題が解決するよう、精力的に取り組んでいきたいと考えています。



スーパーや多くの飲食店、事業所などが並ぶ高浜市街

▼結びにあたり

私は、「将来にわたって安心して暮らせる、住みよい町づくり」を念頭に、今後も町政の執行にあたってまいります。

今、行政には変革が必要です。時には、痛みを伴うこともあるかもしれませんが、それは可能性に満ちた未来に向けての通過点であることをご理解いただき、元氣な町づくりのために、町民各位のなご一層のご支援、ご協力をお願い申し上げます。

結びにあたり、今年1年が皆さま方にとっても、志賀町にとっても良い年でありますよう、心から祈念いたします。新年のごあいさつといたします。

平成22年元旦

「第21回志賀町を描く美術展」

輝かしい受賞者表彰

今回で21回目となる「志賀町を描く美術展」が、12月21日（土）から29日（日）まで富来活性化センターで行われました。

この美術展は、旧富来町で平成元年から始まりました。当時は、富来の美しい自然や生活、産業などを描き、絵画を通じて芸術文化の振興とふるさとの再発見を願ってスタートしました。

このときに応募があったのは、147作品でした。今年も洋画や日本画など296点の応募がありました。会場を訪れた人たちは食い入るように作品をながめたり、少し離れたところからながめたり

と、普段目にする風景や写真とは違う魅力に引き込まれているようでした。

12月21日（土）に富来活性化センターで「第21回志賀町を描く美術展」に受賞者40人が出席し、表彰式が行われました。

今回、大賞に選ばれたのは金沢市に住む中山一昭さんで、初受賞となりました。志賀町からは3人が特選などを受賞しました。



「牛の鳴声が響きわたる」で大賞を受賞した中山一昭さん（金沢市）

「大賞を受賞したお気持ちを聞かせてください。大賞になるとは思っていなかったのですが、大変光栄です。この美術展へは何回目の出品ですか。10年ぶりに出品しました。一から出直す気持ちで描いたので、大賞を受賞できると思っていなかったです。この作品を描くのにどれくらいかかりましたか。製作期間は2カ月かかりました。なぜ、放牧場を選んで描いたのですか。10年前からずっと富来放牧場を描いていました。放牧場が好きなので、今回も放牧場を選びました。」

「受賞した喜びを聞かせてください。大変うれしいです。製作期間はどれくらいかかりましたか。」

「受賞した作品は、今年の2月に見つけた場所です。枯れ木が多かったです。木が緑色に覆われる春先に描き始めました。45日から50日くらいかかりました。その間、10回以上この作品の場所に足を運びました。」

「この美術展へは何回目の出品となりますか。7回目になります。子供のころから絵を描くことが好きでした。その時にいくつかの賞をもらったことがあります。その時の成功体験があるものですから、定年後に再び絵を描き始めました。」



「新緑の生神」で特選を受賞した小堀浩さん（志賀町）

「特選を受賞した喜びを聞かせてください。非常に喜んでいきます。一どうしてもこの絵を描こうと思いましたが。本日は弁天島を描こうと思ったのですが、経験が浅く上手に書けるかわからなかったため、悩んでこの絵を描きました。私は古いものを描くのが好きで、建物の絵にしても古いものを描くのが好きなんです。製作期間はどれくらいかかりましたか。描き始めたのは7月からですが、仕事をしているので少しずつ描きました。この美術展へは何回目の出品となりますか。今回で4回目です。絵を始めたのも4年ほど前からです。」



「時の過ぎゆくまに（弁天島遠望）」で特選を受賞した橋本絹子さん（志賀町）

平成21年度上半期 財政事情の公表します

「財政事情の公表」とは、町の財政がどのように運営されているかを知ってもらうために、年2回に分けて公表するものです。今回は平成21年度上半期(4月から9月まで)の収支の状況をお知らせします。

① 予算の執行状況 (H21.9.30 現在)

| 会計名 | 予算額 | 収入済額 | 収入率 (%) | 支出済額 | 支出率 (%) | 地方債残高 |
|------------------|--------------|-------------|---------|--------------|---------|---------------|
| 一般会計 | 147億7,193万円 | 63億4,551万円 | 42.96 | 47億5,425万3千円 | 32.18 | 165億1,106万8千円 |
| 国民健康保険特別会計 | 28億2,366万9千円 | 9億3,329万3千円 | 33.05 | 12億3,937万9千円 | 43.89 | — |
| 老人保健特別会計 | 889万5千円 | 96万3千円 | 10.83 | 0円 | 0.00 | — |
| 農業集落排水事業特別会計 | 8億2,988万9千円 | 2,469万5千円 | 2.98 | 2億6,249万3千円 | 31.63 | 43億6,579万9千円 |
| 公共下水道事業特別会計 | 14億3,408万2千円 | 1億4,137万7千円 | 9.86 | 3億6,690万9千円 | 25.58 | 61億903万円 |
| 地域し尿処理施設整備事業特別会計 | 5,032万4千円 | 924万5千円 | 18.37 | 1,753万円 | 34.83 | 2億9,076万1千円 |
| 介護保険特別会計 | 24億1,139万4千円 | 11億65万円 | 45.64 | 9億5,470万8千円 | 39.59 | — |
| 診療所事業特別会計 | 1億4,209万円 | 9,670万円 | 68.06 | 6,610万円 | 46.52 | — |
| 簡易水道事業特別会計 | 1,828万6千円 | 529万9千円 | 28.98 | 790万8千円 | 43.25 | 1億1,337万5千円 |
| ケーブルテレビ事業特別会計 | 2億5,296万円 | 8,811万3千円 | 34.83 | 1億325万2千円 | 40.82 | 28億7,860万円 |
| 後期高齢者医療特別会計 | 3億674万3千円 | 9,722万4千円 | 31.70 | 1億270万4千円 | 33.48 | — |

| | | 収益的収支 | | | 資本的収支 | | |
|------|----|-------------|-----------|---------|-------------|--------------|---------|
| 水道事業 | 収入 | 予算額 | 収入済額 | 収入率 (%) | 予算額 | 収入済額 | 収入率 (%) |
| | | 6億7,633万8千円 | 2億8,805万円 | 42.59 | 1億6,739万3千円 | 0円 | 0 |
| | 支出 | 予算額 | 支出済額 | 支出率 (%) | 予算額 | 支出済額 | 支出率 (%) |
| | | 6億3,646万8千円 | 1億1,811万円 | 18.56 | 6億8,319万円 | 7,559万6千円 | 11.07 |
| | | | | | 企業債残高 | 25億3,928万1千円 | |

| | | 収益的収支 | | | 資本的収支 | | |
|------|----|--------------|-------------|---------|-------------|--------------|---------|
| 病院事業 | 収入 | 予算額 | 収入済額 | 収入率 (%) | 予算額 | 収入済額 | 収入率 (%) |
| | | 11億3,876万1千円 | 4億8,666万円 | 42.74 | 7,008万1千円 | 0円 | 0 |
| | 支出 | 予算額 | 支出済額 | 支出率 (%) | 予算額 | 支出済額 | 支出率 (%) |
| | | 12億1,396万4千円 | 4億9,496万6千円 | 40.77 | 1億7,118万2千円 | 9,154万2千円 | 53.48 |
| | | | | | 企業債残高 | 24億6,237万8千円 | |

② 私たちの財産

| | |
|---------|--------------------------|
| 建物 | 3,620,587 m ² |
| 土地 | 197,035 m ² |
| 株式会社債権等 | 655万9千円 |
| 出資による権利 | 4億2,333万9千円 |
| 基金 | 91億4,482万9千円 |

水道事業の資本的収支不足額△5億1,579万7千円 (△はマイナス)

これを過年度分損益勘定留保資金の3億8,771万4千円と1億1,200万円の減債積立金、1,608万3千円を当年度分消費税と地方消費税資本的収支調整額で補填します。

病院事業の資本的収支不足額△1億110万1千円 (△はマイナス)

過年度分損益勘定留保資金で補填します。

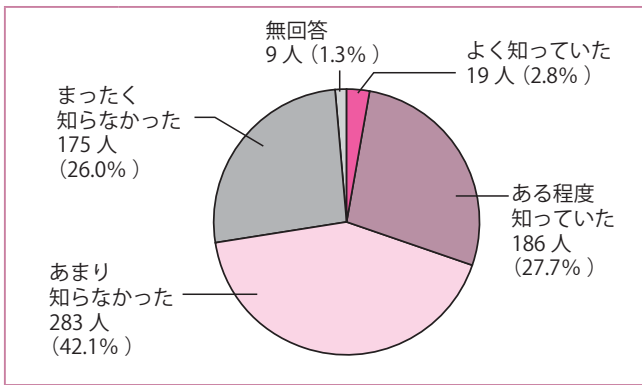
行財政改革アンケート調査

結果の公表

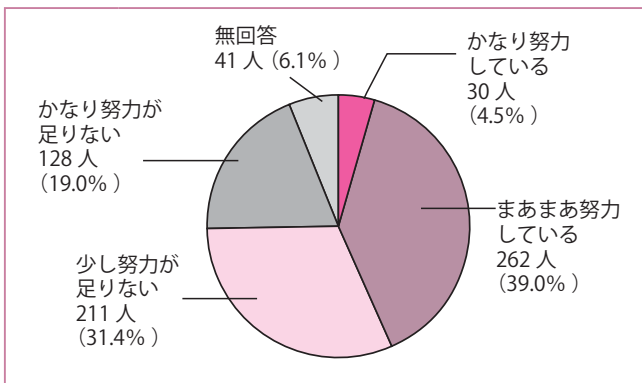
当町では、中長期的な視点に基づいた町財政の健全化はもとより、多様化する町民ニーズに的確に対応し、安心できる町政の実現に向けた改革を進めるため、今年度、第2次行政改革大綱・集中改革プラン（平成22年度から26年度まで）などの策定を予定しています。そこで、新たな計画を策定する上での参考とするため、「志賀町の行財政改革」をテーマにアンケート調査を実施しました。

なお、アンケートの調査結果については、広く住民に公表すべきであるという意見が多数寄せられたことから、昨年実施したタウンミーティングで概要を説明しました。

問 1 行財政改革に関する認知度は？

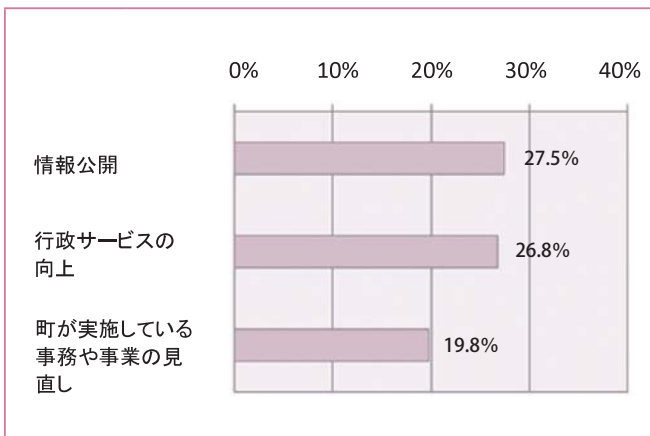


問 2 行財政改革に関する町の取組努力は？

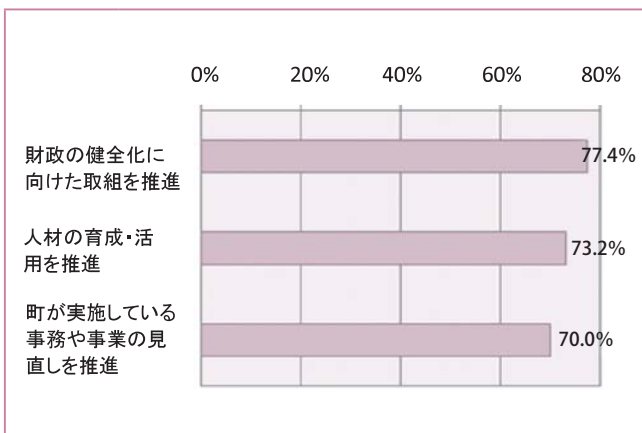


※以下の設問については、回答結果の上位3位までを抜粋してグラフにしてあります。
 (複数回答の場合の百分率の合計は、100%を超えます。)

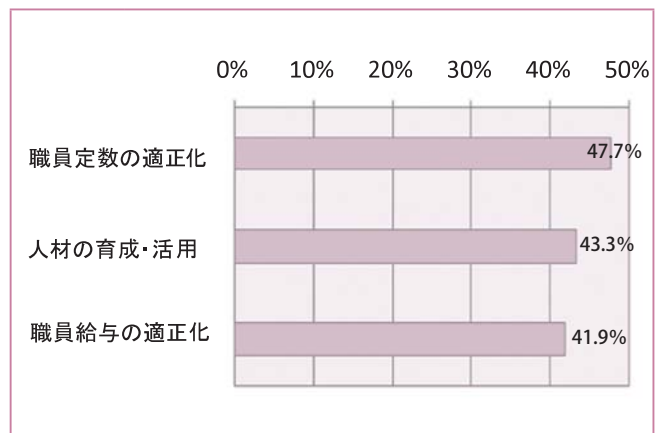
問 3-1 これまでの行財政改革の取組で満足できる点は？



問 4 今後の行財政改革で重点的に取り組む必要のある取組は？

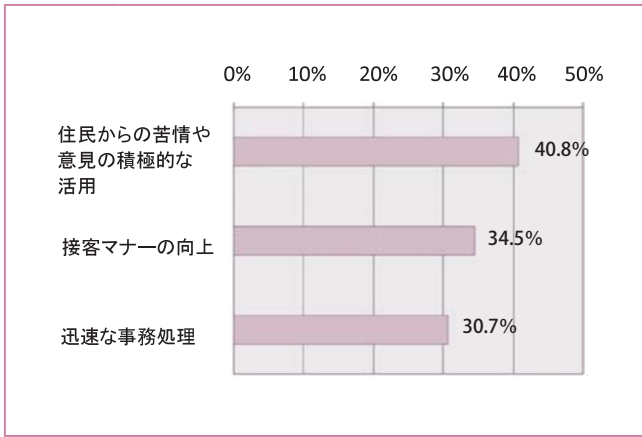


問 3-2 これまでの行財政改革の取組で不満な点は？

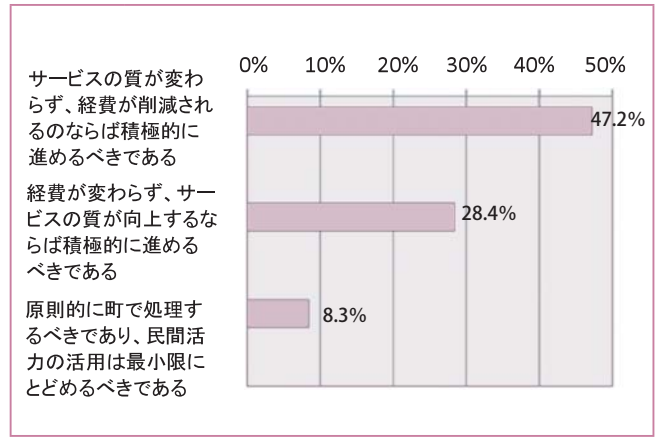


| 調査概要 | |
|------|---------------------|
| 調査対象 | 町内在住の20歳以上の男女2,000人 |
| 調査期間 | 平成21年8月7日～8月21日 |
| 調査方法 | 郵便による配布・回収 |
| 回収結果 | 672人（回収率33.6%） |

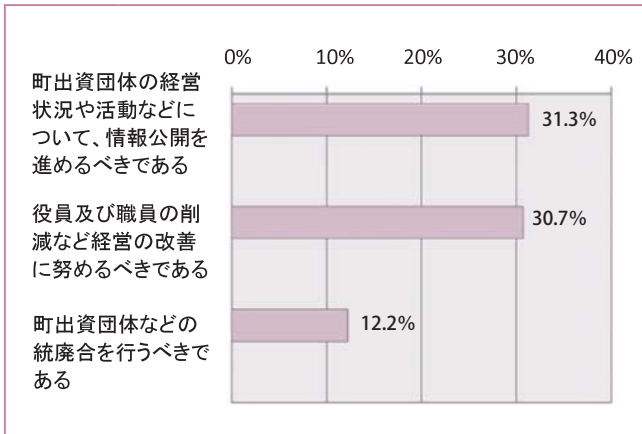
問6 行政サービスの向上に町が取り組むべき点は？



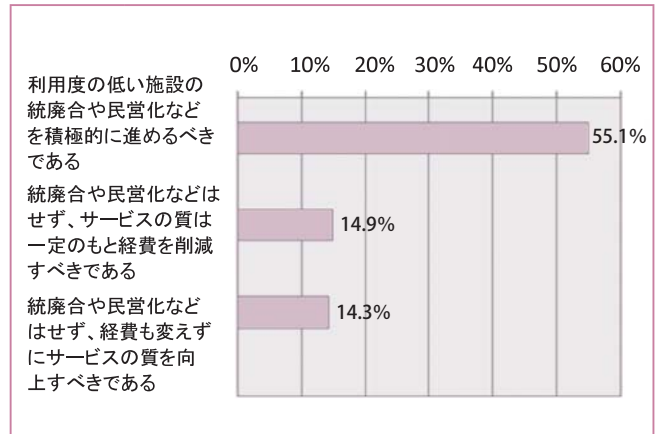
問5 外部委託など民間活力の活用は？



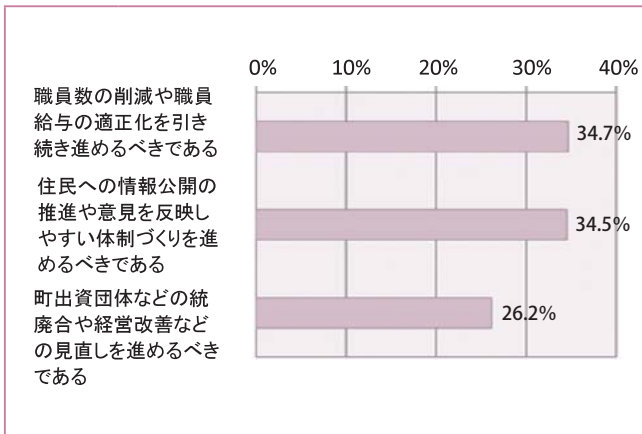
問8 町出資団体の見直しについては？



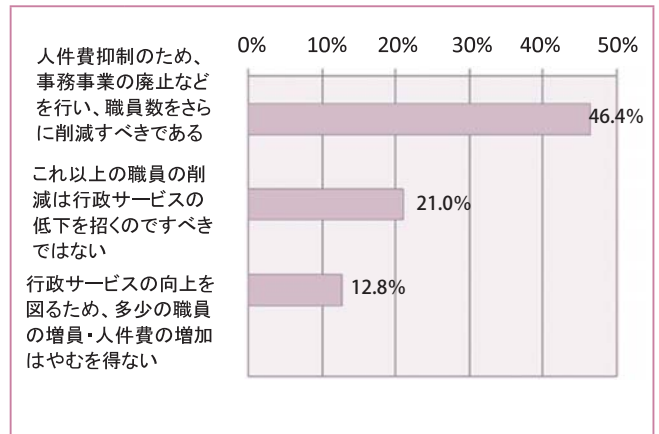
問7 公の施設の見直しについては？



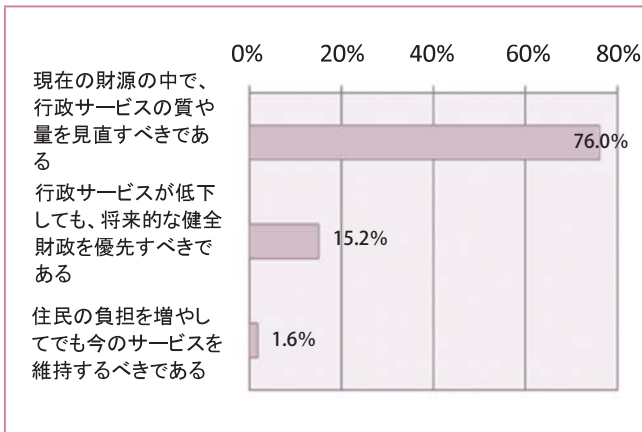
問10 今後重点的に取り組むべき点は？



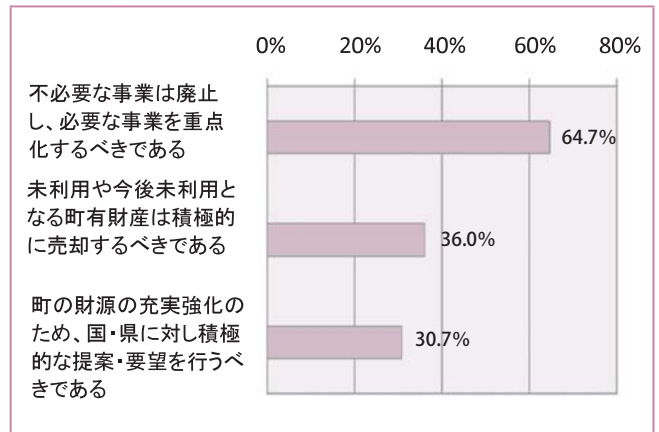
問9 職員定数の削減については？



問12 今後の行政サービス全体のあり方については？



問11 財政の健全化に向けて取り組むべき点は？



これまでの取組の評価

問3・2では、回答者のうち約50%から「職員定数の適正化」に不満を感じているとの回答がありました。

- ・第1次定員適正化計画は、平成17年4月1日の職員数450名を平成22年4月1日までに57名を削減するものです。
- ・計画の進捗状況は、平成21年4月1日現在で、56名を削減しています。
- ・今後は第2次定員適正化計画（平成22年度から26年度）を策定して、更なる定員の削減を目指していきます。

重点的に取り組むべき分野

問4では、回答者のうち70%以上から「財政の健全化に向けた取組」を重点的に推進すべきとの回答がありました。

また、問11では、財政の健全化に向けた具体的な取組として60%以上から「必要な事業は廃止し、必要な事業を重点化するべき」との回答があり、次いで30%以上から「未利用財産は積極的に売却するべき」との回答がありました。

- ・事務事業の見直しについては、行政評価制度を導入し、事務事業および補助金の見直しを進めています。
- ・未利用財産の売却については、順次企画財政課監理室で対応しており、今後も積極的に売却を進めていきます。

公の施設の見直し

問7では、回答者のうち50%以上から「利用度の低い施設の統廃合や民営化などを積極的に進めるべき」との回答がありました。

- ・利用度の低い施設については、統廃合を検討していきます。
- ・公の施設については、現在40施設で指定管理者制度を導入しています。しかし、公募をしていないため財政効果がいま出ていないのが現状です。今後は、公募を含めて積極的に制度の導入を検討していきます。

行政サービスの向上

問6では、回答者のうち40%以上から「住民からの苦情や意見の積極的な活用」に取り組むべきとの回答があり、次いで30%以上から「接客マナーの向上」に取り組むべきとの回答がありました。

- ・「住民からの苦情や意見の積極的な活用」については、昨年町内16地区でタウンミーティングを実施しました。住民からの貴重な意見については、今後のまちづくりや行財政改革に反映していきます。
- ・「接客マナーの向上」については、昨年12月から庁舎1階にインフォメーションコーナーを設置し、本庁舎職員

が交代で住民に対応することで、接客マナーの向上を目指していきます。

今後重点的に取り組むべき事項

問10では、回答者のうち30%以上から「職員数の削減や職員給与の適正化」、「住民への情報公開や意見を反映しやすい体制づくり」に重点を置くべきとの回答があり、次いで20%以上から「町出資団体の統廃合や経営改善」に重点を置くべきとの回答がありました。

- ・「職員給与の適正化」については、今後も国の人事院勧告に基づき見直ししていきます。
- ・「意見を反映しやすい体制づくり」については、今月から毎週水曜日に本庁と富来支所で町長談話室を開催し、住民からの意見を町政に反映させていきます。
- ・「町出資団体の統廃合や経営改善」については、志賀町公共施設等管理公社と富来観光産業振興公社を統合し、株式会社志賀町振興サービスを設立するとともに、民間の経営手法による効率化とコストの削減を図っていきます。
- ・その他の出資団体については、昨年度、行財政改革を推進するため各団体の課題を整理し、具体的な改革プランを取りまとめました。今後も改革プランが推進されるよう出資団体を指導していきます。

今後の行政サービスのあり方

問12では、回答者のうち70%以上から、「現在の財源の中で、行政サービスの質や量を見直すべきである」との回答がありました。

- ・限りある財源の中で行政を運営して行くため、事務事業の仕分け作業を実施し、身の丈にあった行政サービスを展開していきます。

その他に貴重な自由意見が多数ありました。「住民目線での改革が必要である」や「住民を巻き込み痛みを分かち合うことも必要である」との心強い意見もいただきました。将来の子供たちに負担をかけることのないように、住民の皆さんと共に改革に取り組んでいきます。

今後は、これらの結果などを参考に第2次志賀町行政改革大綱・集中改革プランなどを策定するとともに、毎年、集中改革プランの進捗状況を広報やホームページで公表していきます。

※詳細なアンケート結果については、ホームページの行財政改革をご覧ください。

お問い合わせ 総務課行政改革推進室

☎ 32-9311

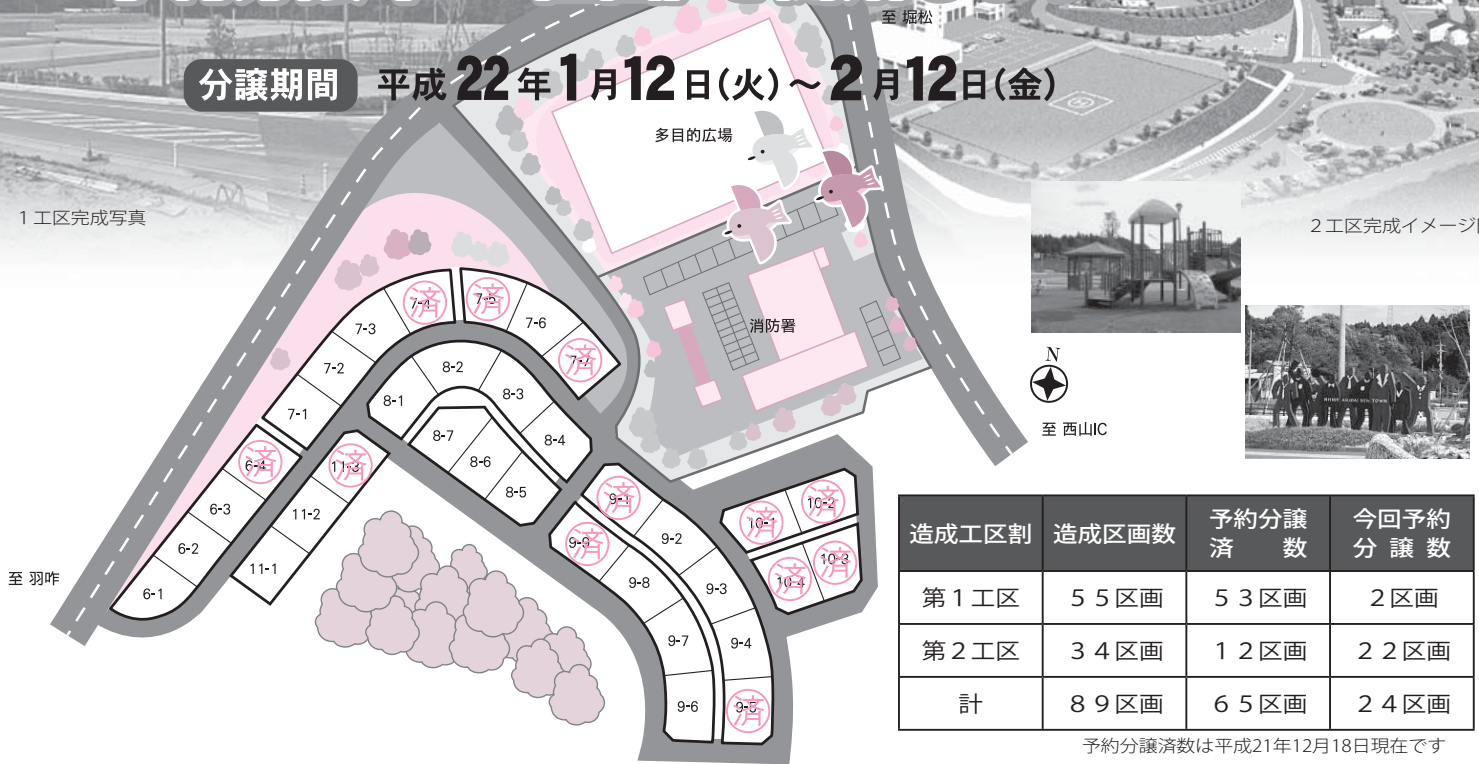
町内IP8-32-9311

「西山台ニュータウン」の一般公募による 予約分譲(24区画)を開始します!

分譲期間 平成22年1月12日(火)～2月12日(金)

1 工区完成写真

2 工区完成イメージ図



| 造成工区割 | 造成区画数 | 予約分譲 済 数 | 今回予約 分譲 数 |
|-------|--------|-------------|--------------|
| 第1工区 | 5 5 区画 | 5 3 区画 | 2 区画 |
| 第2工区 | 3 4 区画 | 1 2 区画 | 2 2 区画 |
| 計 | 8 9 区画 | 6 5 区画 | 2 4 区画 |

予約分譲済数は平成21年12月18日現在です

【予約分譲する住宅地】

- ①所在地 志賀町末吉西山地内
 - ②予約分譲数 24 区画
 - ③住宅地規模 89 坪～ 98 坪
 - ④分譲坪単価 25,760 円 / 坪～ 29,400 円 / 坪
 - ⑤分譲地価格 2,335 千円～ 2,888 千円 (1 区画)
- ※予約分譲数につきましては、優先分譲後の区画数となりますのでご了承ください。

【予約分譲期間】

1月12日(火) から 2月12日(金) まで

【申込者の資格】

- ①志賀町に永住を希望し住民登録のできる人
- ②本契約締結後3年以内に自己の住宅建設工事に着手できる人
- ③税金等の公的な支払いを滞納していない人

【奨励金制度】 限度額 100 万円

- ①土地購入奨励金 60 万円 (家族で居住の場合)
 - ②子ども加算奨励金 義務教育以下1人につき 20 万円
- ※定住者の年齢および居住人数などの条件によって奨励金の額が決まりますのでご確認ください。

【住宅建設可能時期】

- ①第1工区 平成22年4月(本契約-所有権移転後)
- ②第2工区 平成22年8月(本契約-所有権移転後)

【分譲の条件】

- ①土地の分譲は1世帯1区画とします
- ②建築物は戸建て専用住宅とします(店舗併用住宅不可)
- ③本契約締結日から10年間は転売および賃貸等できません(10年間の買戻特約を設定します)
- ④3年以内に住宅建設に着手できない場合は違約金などが発生しますのでご確認ください。

【予約申込方法】

- ①土地購入予約申込書の提出
 - ②その他の必要書類(住民票、納税証明書など)
- (申込受付先) 志賀町建設課
☎ 0767-32-9212 FAX 0767-32-3978

【予約から住宅建設までの流れ】

- 1 宅地購入予約申込書の提出
- ↓
- 2 申込み多数の場合—抽選会の開催
分譲の決定通知
- ↓
- 3 土地売買予約契約の締結
- ↓
- 4 土地売買契約の締結(本契約)
土地代金の納入
- ↓
- 5 所有権移転登記—住宅の建設
登記済証の交付
- ↓
- 6 住宅建築完了後—奨励金申請

■確定申告および 町県民税申告にむけて

一必要なものと今から準備しておくこと一

志賀町税務課からのお知らせです

申告相談日

志賀町では、平成21年分の確定申告および町県民税の申告相談を平成22年2月15日(月)から実施します。
地区ごとの詳しい日程や申告書の書き方などについては、「広報しか」2月号でお知らせします。

営業・農業などを行っている方は「収支計算」で行ってください。

営業・農業などの事業収入、所得がある方は、「収支内訳書」が必要となりますので、事前に作成しておいてください。



◎確定申告までの流れ

確定申告を行うまでのおおまかな流れは次のとおりです。

- ① 収入・経費などの書類保管・記録
- ② 収支計算を行う
(収支計算準備表などを活用)
- ③ 収支内訳書の作成
- ④ 確定申告書の作成
- ⑤ 税務署または町へ提出

◎収支計算とは

1年間の収入金額から必要経費を差し引いて所得金額を算出する方法です。

収入金額 — 必要経費

＝ 所得金額

◎収支計算を行うには

この計算をするためには、出荷伝票などの収入金額がわかる書類と、領収書などの必要経費がわかる書類と日々の取り引きの記録(帳簿)が必要になります。

◎準備する書類(農業所得の場合)

- 【収入金額となるもの】
- ・米や野菜などを販売して得た代金
 - ・雑収入(農業についての補助金・農業の委託料など)

これらの収入金額がわかる書類

出荷伝票、納品書(控え)など

【必要経費となるもの】

- ・種苗、肥料、農薬、農具、作業用衣類など
- ・小作料などの農地借地料
- ・農業用として使用した光熱水費、減価償却資産
- ・農業共済掛金、土地改良費、農作業委託料など

これらの必要経費がわかる書類

請求書、納品書、領収書など

※JA(農協)と取り引きしている人で、JAが作成する確定申告支援用集計表などがあれば、収支計算をより簡単に行うことができます。

※営業の収支計算については、七尾税務署または志賀町税務課にお問い合わせください。

■七尾税務署個人課税第1部門

☎ 0767-53-9336

☎ 32-9142

志賀町税務課住民税担当

町内 P8-32-9142

◎ご注意とお願い

収支計算書を作成せずに地区公民館や役場での申告相談に出向くと、一から作成しなければならず、大変長時間となったり、不足書類を自宅などに取りに帰ったりしなければなりません。このようなことがないよう、事前の準備と作成をお願いします。

確定申告はインターネット申告 e-Tax が便利!!

今年こそ e-Tax で申告をしてみたいでしょう。大変便利で、時間の節約や節税にもなります。

手続きの詳細については
七尾税務署 ☎ 0767-53-3381
志賀町税務課 ☎ 32-9142
国税庁 e-Tax ホームページ
<http://www.e-tax.nta.go.jp>



「年金申告相談会」を開催します

公的年金受給者（事業や農業などほかの収入のある人を除く）を対象に、自分で確定申告を作成するための申告書作成相談会を開催します。当日は、申告書を作成し、そのまま提出することもできますので、ぜひ、この機会をご利用ください。

| 開催日 | 時間 | 場所 |
|----------|-----------------------------------|-----------------|
| 1月28日（木） | 10時～・11時～・13時～・ 14時～・15時～（計5回） | 志賀町役場1階大会議室 |
| 1月29日（金） | 10時～・11時～・13時～・ 14時～・15時～（計5回） | 富来活性化センター1階大ホール |

※会場は大変混雑が予想されますので、税務署から送付された封筒に書かれている時間にお越しください。

●持参する書類

- (1) 税務署から送付された確定申告書 [A 様式]
(1月25日（月）頃に発送予定です。送付されていない人でも確定申告が必要であれば、会場で配布します。)
- (2) 平成21年分公的年金などの源泉徴収票
- (3) 社会保険料控除証明書（国民健康保険税の納税証明書、国民年金保険料の控除証明書）
- (4) 介護保険と後期高齢者医療保険の支払額のわかるもの
- (5) 生命保険料、地震保険料の支払証明書
- (6) 医療費控除を受ける人は、医療費の領収書と保険金などで補てんされた金額がある場合はその金額がわかる書類
- (7) 障害者控除を受ける人は、障害者手帳
- (8) 筆記用具（電卓、ボールペンなど）
- (9) 印鑑
- (10) 申告者本人の預貯金の金融機関名、口座番号がわかるもの（還付の場合）

●注意

相談会は公的年金受給者のみの人を対象としています。年金のほかに営業、農業、不動産所得がある人は、この相談会では受け付けできませんので、注意してください。

●お問い合わせ

七尾税務署 個人課税第1部門 ☎0767-52-9336 志賀町 税務課住民税担当 ☎32-9142
町内 IP 8-32-9142

事業主のみなさんへ

給与支払報告書の提出はお早めに

提出期限は 2月1日（月）までです

平成21年中に従業員に給料などを支払いした事業主は、給与支払報告書（1人につき2部）に総括表を添えて志賀町税務課まで提出してください。

- ①中途退職した人、パート、アルバイトの人についても提出をお願いします。
- ②住民税（町県民税）を給与から引き落とし（特別徴収）にしていない事業所は、年12回にわたり徴収することにより、1期あたりの負担額が少ない特別徴収への移行をぜひ検討してみてください。

※年明け以降に従業員の人退職する場合は、必ず残りの住民税（町県民税）を一括徴収してください。

お問い合わせ先

志賀町税務課 住民税担当 ☎32-9142 町内 IP 8-32-9142

納付書の様式が変わります

システム変更に伴い、平成22年1月以降に発行される次の納付書が変更になります。

町県民税、固定資産税、軽自動車税、国民健康保険税介護保険料、後期高齢者医療保険料、保育所保育料、公営住宅家賃ほか

※なお、現在までに発行されている納付書はこれまで通り使用できます。

平成22年度償却資産(固定資産税)の申告について

法人および個人が所有している償却資産は、地方税法第383条の規定により毎年1月31日までにその内容を申告していただくことになっています。提出期限に遅れないよう早めの申告をお願いします。

1 申告義務者とは・・・

平成22年1月1日現在、志賀町内に償却資産を所有している人です。

※前年度申告した人へはすでに申告書などを送付しています。

※新規事業者などで今年度初めて申告する人は税務課まで連絡してください。申告記載用紙を送付します。

2 固定資産税の課税対象となる償却資産とは・・・

土地および家屋以外の有形の固定資産で、現に事業の用に供しているものおよび事業の用に供することができる資産(ただし、電話加入権、漁業権、特許権その他の無形減価償却資産は除く)をいい、その減価償却額または減価償却費が、法人税法または所得税法の規定による所得の計算上、損金または必要な経費に算入される性格のもの(法人税または所得税が課されない者が所有するものを含む。)をいいます。

【償却資産の種類と具体例】

| 種 類 | 主な償却資産の具体例 |
|-------------------|--|
| 構 築 物 | 発・変電設備、駐車場のフェンス、舗装路面、門、庭園、緑化施設、広告塔など |
| 機械および装置 | 工作機械、木工機械、印刷機械、土木建設機械、(ブルドーザー、パワーショベルなど)各種産業用機械および装置など |
| 船 舶 | モーターボート、漁船、貨物船など |
| 車 両 お よ び 運 搬 具 | 構内運搬車、運搬台車など ※自動車税および軽自動車税の課税対象とならないもの |
| 工 具 器 具 お よ び 備 品 | パソコンなど OA 機器、事務机、椅子、応接セット、ロッカー、各種自動販売機、医療機器、理美容機器、測定工具、電話設備、エアコン、陳列ケース、厨房機器、冷蔵庫など その他業務用の備品 |

3 申告期限 平成22年2月1日(月)

※なるべく1月下旬までの提出にご協力ください。

4 お問い合わせ 志賀町税務課 資産税担当 ☎32-9141(直通)または32-1111(代表)

町内 IP 8-32-9141 または 8-32-1111

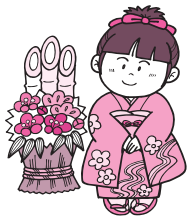
《《実地調査へのご協力のお願い》》

税務課では、地方税法第353条および408条に基づき、「適正かつ公平な課税」に向けた実地調査(事業所を訪問しての帳簿、現物照合調査および質問など)を行うことがありますので、ご協力をお願いします。

また、実地調査などに伴って修正申告をお願いすることがありますが、その場合の課税年度は現年度だけではなく、資産の取得時期に応じて遡及することがあります。

《《ご注意ください》》

申告すべき事項について虚偽、過少の申告をした場合や正当な理由がなく申告をしない場合は、罰則規定により罰金が過料を科せられることがあります。(地方税法385条、同386条)



しかチャンネル 番組ガイド1月

(や):やすらぎテレビ (か):かがやきテレビ
(う):うるおいテレビ (い):いきおいテレビ
(ふ):ふれあいテレビ (み):みらいテレビ

| 曜日 | 月・水・金 | 火・木 | 土・日 |
|-------|---------------------|---------------------|---|
| 時間 | 番組内容 | 番組内容 | 番組内容 |
| 6:00 | (や)児童館だより・図書館だより他 | (い)遠い歴史のワンを伝えるPART1 | (かA)志賀町の文化財-第10回- |
| 7:00 | (み)しかチャンネルニュース | (ふ)ぶらり志賀町の旅 | (かB)志賀町の文化財-第11回- |
| 8:00 | (かA)志賀町の文化財-第10回- | (み)しかチャンネルニュース | (ふ)ぶらり志賀町の旅 |
| 9:00 | 北國新聞ニュース | 北國新聞ニュース | 土日特番 9,10,11,17日「平成21年成人式」他 23,24,30,31日「平成22年成人式」他 |
| 10:00 | (かB)志賀町の文化財-第11回- | (や)児童館だより・図書館だより他 | |
| 11:00 | (い)遠い歴史のワンを伝えるPART1 | (かA)志賀町の文化財-第10回- | (い)遠い歴史のワンを伝えるPART1 |
| 12:00 | (ふ)ぶらり志賀町の旅 | (かB)志賀町の文化財-第11回- | (い)遠い歴史のワンを伝えるPART1 |
| 13:00 | 北國新聞ニュース | 北國新聞ニュース | 北國新聞ニュース |
| 14:00 | (み)しかチャンネルニュース | (み)しかチャンネルニュース | (み)しかチャンネルニュース |
| 14:45 | 北陸電力志賀原だより | 北陸電力志賀原だより | 北陸電力志賀原だより |
| 15:00 | (や)児童館だより・図書館だより他 | (い)遠い歴史のワンを伝えるPART1 | (かA)志賀町の文化財-第10回- |
| 16:00 | (かB)志賀町の文化財-第11回- | (ふ)ぶらり志賀町の旅 | (や)児童館だより・図書館だより他 |
| 17:00 | (い)遠い歴史のワンを伝えるPART1 | (や)児童館だより・図書館だより他 | (み)しかチャンネルニュース |
| 17:45 | 北陸電力志賀原だより | 北陸電力志賀原だより | 北陸電力志賀原だより |
| 18:00 | (かA)志賀町の文化財-第10回- | (かB)志賀町の文化財-第11回- | (ふ)ぶらり志賀町の旅 |
| 19:00 | (み)しかチャンネルニュース | (み)しかチャンネルニュース | (み)しかチャンネルニュース |
| 19:30 | 北國新聞ニュース | 北國新聞ニュース | 北國新聞ニュース |
| 20:45 | 北陸電力志賀原だより | 北陸電力志賀原だより | 北陸電力志賀原だより |
| 21:00 | (ふ)ぶらり志賀町の旅 | (かA)志賀町の文化財-第10回- | 土日特番 9,10,11,17日「平成21年成人式」他 23,24,30,31日「平成22年成人式」他 |
| 22:00 | (み)しかチャンネルニュース | (い)遠い歴史のワンを伝えるPART1 | |
| 23:00 | (や)児童館だより・図書館だより他 | (み)しかチャンネルニュース | (み)しかチャンネルニュース |
| 24:00 | 北國新聞ニュース | 北國新聞ニュース | 北國新聞ニュース |
| 25:00 | 終了 | 終了 | 終了 |

※都合により、放送内容を一部変更することがあります。
地上デジタル放送(091ch)のEPGでもご覧いただけます。

■ かがやきテレビA

「志賀町の文化財」

第10回は、『絵画 その2』です。

「板地彩色三十六歌仙図額」他を紹介します。

■ かがやきテレビB

「志賀町の文化財」

第11回は、『彫刻』です。

県指定文化財の「木造薬師如来坐像」他を紹介
します。

《お願い》

町内IP電話は、多くの方にご加入をいただきましたが、未加入の世帯や事業所があります。未加入の場合でも、呼び出し音や話し中の音が鳴る場合があります。もし、町内IP電話でつながらないときは、N T T回線でお掛けください。

■ 年末年始特番

12/31 「今年の志賀町」
平成21年に放送されたしかチャンネルニュースを一挙に放送し、ニュースで1年を振り返ります。

1/1 「志賀町の『祭り』」特集
平成21年に放送された志賀町各地の祭りの様子を放送します。

1/2 「志賀町の『人』」特集
人とのふれあいを中心にした番組を放送します。

1/3 アンコール特集
リクエストの多かった番組を再放送します。

太らないお正月 大作戦!

『あなたの健康を守るために』

国民健康保険

せっかくのお正月、食べたい物を我慢していたら、楽しくないですよ。そこで「太らない」食べ方のコツとこのころがあるので、ぜひ参考にしてみてください。

「正月カロリーを帳消しにする太らない食べ方」太らない⑤カ条

① 本当にお腹がすいているの? 「食べたい気分」になっているだけかどうか考えましょう

楽しい雰囲気の中では、興奮したりするときに感じる「心理的な食欲」を体が感じる「生理的な食欲」を錯覚しがち。食べる前にひと呼吸して考えてみて。

② 「空腹時に甘い物」は肥満への近道
吸収されにくい野菜から食べましょう
空腹時は、食べた物が吸収、蓄積されやすいので要注意。甘い物はもちろん肉やご飯などの炭水化物を食べる前にも、野菜をたくさん食べてワンクッションおくのがベスト。

③ カテキンがたっぷりの緑茶を飲んで、代謝を上げながら食事をしましょう

ホットのお茶で体を温め、新陳代謝を上げながら食事をすれば、食べた物がエネルギーに変化しやすい!

お茶は、脂肪を分解するカテキンを含む緑茶や紅茶がオススメです。

④ 8分動けば脂肪は燃え尽す。食事はダラダラしないで食べた分を解消しましょう

食べてすぐの分は、頭を使っただけでも8分で消費し始めます。でも頭も体もお正月はお休み状態。意識して、家事や頭を使うゲームをするだけで効果大。

⑤ 楽しい食事は満足度アップ!
家族とワイワイ食べましょう

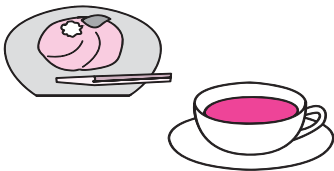
満腹中枢を満たされるまでに必要な時間は、約20〜30分。
一人でする※「ながら食い」は、食べた感覚が薄くムダ食いに拍車をかけるので、食事は家族みんなで楽しみながら。※「ながら食い」とは、なにかをしながら食べることをいいます。

ごちそうに手を出す前に、

まず5カ条!

やってみよう!!
お正月料理を食べても太らない裏ワザ教えます。

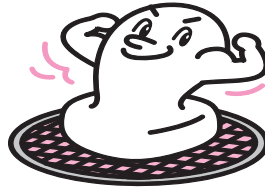
甘い物



シナモンティーなどで代謝を上げながら食べれば◎

甘い物を食べる時は、シナモンやしょうがなど代謝を促進するスパイスを入れた温かい紅茶と、一緒に。洋菓子よりも、小豆で食物繊維もとれる和菓子がベターです。

おもち



ドロドロ餅は、すぐぜい肉に! とにかく焼いて食べましょう。

餅は、食べ応えが出るようにパリッと焼くと太りにくくなります。オススメは、大根おろしに酢を加えた辛味餅。ぜんざいや雑煮のドロドロ餅は、吸収されやすくなります。

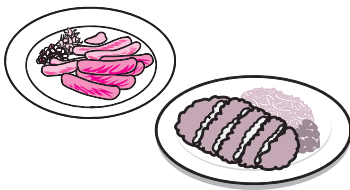
おせち



市販品は、添加物たっぷり! なますや根菜を先に食べれば◎

おせちは、保存食。市販品は濃い味つけになっています。手作りが一番安心だけど、食べるときは、クエン酸を含むなます、食物繊維たっぷりの根菜類からスタートしましょう。

その他オードブル



油で調理した脂肪は危険!
お酢やレモンで分解して

脂肪が食材にしみ込んでいる揚げものや炒めものには、酢やレモンをかければ、少しでも脂肪を分解、排出する手助けになるのでオススメです。

太らないお酒の種類

| | |
|---|---|
| ○ | 焼酎、サワーなどの蒸留酒 サワーやチューハイなど焼酎類なら何でも大丈夫! レモンをプラスすればなおよし。ラム酒やジンなどもOK |
| △ | ビール、赤ワイン ビールを飲むなら、麦芽が少ない発泡酒や糖質カットタイプを。ワインは、ポリフェノールを豊富に含む赤なら、可 |
| × | 日本酒、白ワインなどの醸造酒 発酵させて造る醸造酒は、糖度が高く、体内に吸収・蓄積されやすいので注意。日本酒などのうまみの強い物、甘いお酒は控えた方が賢明。 |

お酒



脂肪にならないのは焼酎!
刺身やサラダなど、「生」の食材がつまみだと太らない!

お酒を飲むなら、焼酎など体に吸収されにくい蒸留酒。刺身や赤身肉を食べるなら野菜と一緒につまめばOK。お酒のあとのご飯ものは、確実に太ります!

お問い合わせは

志賀町住民課

国保年金担当

☎ 32-9121

町内 P 8-32-9121

法 相 談 律

・弁護士（元高等検察庁検事）
愛知学院大学法科大学院特任教授
國田 武二郎（堀松出身）

東京地検、名古屋地検、横浜地検、岡山地検、福井地検等で捜査・公判検事として財政・経済事犯、公安・労働事犯、選挙事犯、暴力事犯、風紀・麻薬事犯、外国人犯罪、少年犯罪、交通事犯など数多くの事件を担当。仙台高等検察庁検事として若手検事の指導育成にもあたる。平成15年6月、愛知県弁護士会に弁護士登録。あすなろ法律事務所という名称で法律事務所を開設し、弁護士として活動。また、愛知学院大学法科大学院特任教授として法科大学院で教鞭を取っている。平成20年から愛知・三重両県の産業保険推進センター産業保健相談員、年金記録確認愛知地方第三者委員に就任、その他、愛知県警察学校で講師。

隣家の樹木が越境している場合はどうする

Q…私の隣の家に住むAさん宅の庭には見事な樹木がたくさんあり、とても風流な和風邸宅です。ところが、風流なのはよいのですが、我が家との境界近くにある梅の木の根と枝が、私の家との境界を越えており、邪魔です。Aさんに面と向かって言いにくいのでこちらで勝手に切ろうかと思いますが、何か問題はありますか。

A…Aさん宅の樹木の根と枝が境界を越えているとのことですが、根と枝についてそれぞれ民法に規定されています。まず、越境している根の部分については、これはあなたが切ってもよいことになっています。しかし、枝については、Aさんに切り取るように請求することができるとはできません。つまり、あなたの方で勝手に切ることはいけません。相手方が請求に応じない場合は、相手の費用で植木屋などに切り取ってもらうことを、裁判所に申し立てることができます。

ところで、民法では、枝を切るように求める相手について「竹木の所有者」と規定しています。たとえAさん宅が他の者から借りた土地にあり、土地の持ち主がAさんでなかったとしても、樹木の持ち主がAさんであればAさんに請求できるのです。このように、借地人が自分のものとして植えているようなとき、請求する相手は土地の所有者ではなく、樹木の所有者となるわけです。なお、あなたが切る場合もAさんに切ってもらう場合も、樹木を切ることによる被害が大きい場合には、権利濫用になりまから請求が認められないこともあります。樹木の越境によってあなたに生じる被害がほとんどない場合や、Aさんへのいやがらせで切ってもらうような場合も同様に権利濫用にあたる場合があります。

Q…隣に住むAさんの2階の屋根は、角度がちょうど私の家の庭に向かっており、冬になると積もった雪が我が家の庭に落ちてきます。おかげで私が心をこめて育ててきた盆栽の半分が枯れてしまいました。つらさも落ちてくるので危なくて庭を使うこともできません。Aさんには注意したのですがとり返してもええませんか。どうにかできないものでしょうか。

A…危険で庭が使えない状態は、Aさんが改善してくれなければ変わりませんので、まずはこちらを何とかしましょう。具体的手順としては、簡易裁判所に調停を申し立て、合意に至らなければ、訴訟を提起します。

Aさんがとりあわないわけですから、あなたは裁判所に仮処分申請書を提出して、Aさん呼び出してもらうとよいでしょう。あなたとAさんから話を聞いた裁判官は、早ければ2〜3週間で決定を出してくれます。裁判官が出す決定は、たとえばAさんに対して一定の雪止め工事を命じ、Aさんが守らない場合、1日ごとに一定額の罰金の支払いを命じるといった形でなされます。仮処分をもらうには、保証金を供託（弁済などのために金銭や物品を一定の場所または人に預けること）する必要があります。その後、本裁判を提起して、仮処分が正しいことの確認を求めるとよいでしょう。本案訴訟で勝つと、仮処分のとときに供託した保証金は全額戻ります。次に、盆栽が枯れたことによる損害については、賠償を請求することになります。ただし、損害賠償額は、市場価格におよびません。請求に先立ち、Aさんが雪による被害ではないと主張することに備え、被害直後の状況を写真に撮るなどの証拠を用意しておくようにします。被害がAさん宅からの雪の落下によるものであるという証明ができれば、勝訴できるでしょう。

富来高校海外研修

海外語学研修でオーストラリアのシドニーへ出発する大家航輝さんと林亜祐美さんが生徒を代表し、11月20日（金）に小泉町長のもとを訪れ、意気込みを語りました。

富来高校の国際コースの海外語学研修は今年度で15回目、今回は男子7人、女子10人が英語を学ぶためオーストラリアに行きます。

大家さんは「ホームステイが楽しみ。自分から積極的に話したい」、林さんは「不安はあるけど、コミュニケーションをとりたい。自分の英語が通じるといいな」と抱負を述べました。

生徒17人は、12月2日から18日までホームステイで過ごし、現地の人に太鼓の披露や日本文化を紹介します。



小泉町長に抱負を語る大家さん



アイリスフローリの館長から花を受け取るみなさん

フローリィが老人福祉施設に花を寄贈

冬期休館中の花のミュージアム フローリィが、町内の老人福祉施設3カ所に館内で展示されていた花を寄贈しました。

クリスマスプレゼントとして贈られたのは、ポインセチアという花で、苞（ほう）の部分が赤くなることが特徴です。

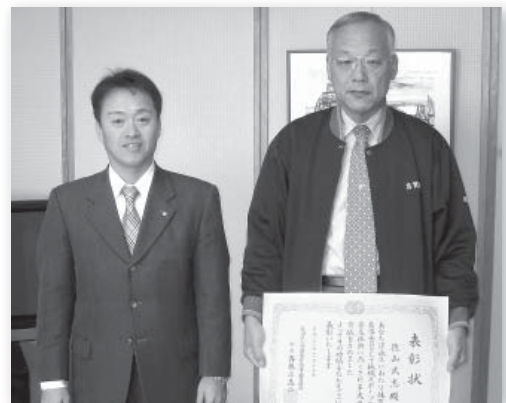
花のミュージアム フローリィは
平成21年11月30日から平成22年3月19日まで冬期休館中です。

徳山さん全国体育指導委員功労者表彰受賞

志賀町体育指導委員の徳山武志さんが全国体育指導委員功労者表彰を受賞し、11月24日（火）に小泉町長のもとへ報告に訪れました。

徳山さんは、旧志賀町体育指導委員から数え27年間、委員として体育指導業務に携わり、地区スポーツ指導、各種スポーツ大会などの事業に積極的に参加し、スポーツの振興に尽力されてきました。

徳山さんは「今後も30年を目指して町スポーツ振興や町駅伝大会などの開催に協力していきたい」と力強く町長に話しました。



「今後も30年を目指して頑張りたい」と話す徳山さん



左から細川さん、新谷さん、町出さん、坂本校長

中学生人権作文で入賞

平成21年度中学生人権作文コンテスト石川県大会で志賀中の生徒4人が入選を果たしました。

12月3日（木）に、志賀町の人権委員で七尾支部人権擁護委員会副会長の盛本浩さんらが志賀中を訪れ、受賞者に表彰状と副賞を手渡しました。

コンテストで入選したのは、町出香澄さん（3年）と板尾佳歩さん（2年）、新谷華梨さん（2年）、細川結女香さん（1年）の4人です。

役場1階に案内所を設置

12月7日（月）から役場1階に、インフォメーションコーナーを設置しました。

何課に行けばいいのかわからない人やどこに何課があるのかわからない人に庁舎図を見せながら職員が説明したり、直接担当者まで案内をするなどしました。



職員に用件を伝えるお客さん



NTN（株）志賀製作所社長の飯原氏（左）、NTN（株）会長の鈴木氏（中）と谷本知事、小泉町長

NTN（株）が志賀町に新工場

ベアリング（軸受）製造で大手のNTN（株）（大阪市）が大型軸受の鍛造部品を製造する工場を志賀町に新設することになり、12月15日（火）に鈴木泰信会長が石川県庁を訪れました。

鈴木会長は谷本知事と小泉町長に進出を表明しました。

NTN（株）は、羽咋丸善（株）から堀松にある志賀鍛造工場の土地や建物、設備などの資産を譲り受けます。

工場は来年早々に10人程度の従業員で操業し、数年後には20人程度まで増員する予定です。

先月号のお詫びと訂正

12月広報まちかどルポの『功績をたたえて』において、教育功労の高辻孝一さんのお名前に誤りがありました。

『富来小女子が金沢城駅伝で優勝』において源代結花さんのお名前に誤りがありました。

ここに訂正しお詫びいたします。 高辻考一氏 → 高辻孝一氏 源氏結花さん → 源代結花さん

納税は
お忘れなく!!

納税のお知らせ

町県民税第4期と国民健康保険税第7期の納期限は2月1日(月)です。

相談

総合相談(無料)

総合相談(無料)

総合相談所を町内2カ所で開催します。どちらの地域でも相談できます。お気軽にお越しください。※秘密は厳守します。

◆相談員 行政相談員、人権擁護委員、民生・児童委員、司法書士、法務局が相談に応じます。

△志賀地域▽

◆日時 1月8日(金)10時~15時

◆場所 志賀町文化ホール2階

◆志賀町社会福祉協議会本所

☎32-1363

△富来地域▽

◆日時 1月12日(火)10時~15時

◆場所 富来活性化センター2階

◆志賀町社会福祉協議会富来支所

☎42-2545

ハローワーク相談

◆日時 1月20日(水)

14時~15時30分

◆場所 富来活性化センター

◆商工観光課 ☎32-9341

町内IP ☎32-9341

無料法律相談

◆日時 2月8日(月) 10時~16時

◆場所 役場本庁舎相談室

◆相談弁護士 國田武二郎弁護士

(堀松出身・名古屋在住)

◆相談時間 1人30分(要予約)

◆募集定員 9名(予定)

※予約は1月18日(土)から行います。

※申込用紙は住民課と富来支所総合窓口にあります。

◆住民課 ☎32-9121

町内IP ☎32-9112

障害者福祉総合相談について

◆日時 1月13日(水) 13時30分~15時30分

◆場所 役場本庁舎11会議室

◆健康福祉課 ☎32-9131

町内IP ☎32-9131

母子自立支援相談

母子家庭の方々の相談に応じています。くらしのこと、子どものこと、貸付金のこと、就職のことなど、どんなことでもお気軽に相談ください。

◆日時 1月28日(木) 10時~15時

※毎月第4木曜日

◆場所 役場本庁舎相談室

◆子育て支援課

☎32-9122

町内IP ☎32-9122

志賀町要保護児童対策地域協議会より

「良いことをしたときはしっかりとほめて」

「自分さえ良ければいい」「ルールを守らない」という人は、なかなか人から信頼されなものです。子どもがそういうことをしたとき、ちゃんと正さない、それでいいのだと勘違いした困った人に育ってしまうかもしれません。

「自分の子だけ良ければいい」という考え方(自己主義)は、やめて、間違ったことは愛情をもって本気で叱り、正しくしつけましょう。

そして親自身もルールに反することはしないように気をつけましょう。子どもに信頼され、

尊敬される親であり続けるためにも。

(「家庭教育手帳」から)

七尾法律相談センター

◆日時 毎週木曜日 (祝・祭日は除く)

13時30分~16時

◆場所 七尾駅前パトリア

5階「フォーラム七尾」

◆相談料 30分以内5千円

※ただし、次のいずれかの場合には相談無料です。

①クレサラ相談

②負担が困難な人で法律扶助資力基準に該当する人

※相談希望者は相談日前日の17時までに金沢弁護士会(☎076-221-0242)へ電話予約してください(先着5人)。

お知らせ

聴覚障害者の皆さんへ

手話通訳者の設置日のお知らせ

皆様のご相談、行政手続きなどに対応しますので、どうぞお気軽にご利用してください。設置日時は次のとおりです。

◆役場健康福祉課窓口

※第1・第2・第3・第4(火曜日) 10時~正午(1/5・12・19・26)

町長談話室を開設します

◆開設日時

毎週水曜日 午後1時30分~午後3時30分

◆開設場所

| 月日 | 場所 |
|----------|---------------|
| 1月6日(水) | 役場本庁舎 1階 副町長室 |
| 1月13日(水) | 富来支所 1階 会議室 |
| 1月20日(水) | 役場本庁舎 1階 副町長室 |
| 1月27日(水) | 富来支所 1階 会議室 |

住民の皆さまのご意見・ご提案などを町長が直接お伺いし、まちづくりに反映させるため、『町長談話室』を開設します。お気軽にお越しください。

◆ご利用にあたってのお願い

- (1) 事前予約は不要です。当日、受付に申し出てください。
- (2) 受付で住所・氏名・ご意見等の内容を記載してください。
- (3) 談話時間は、原則1回10分程度となります。
- (4) 人数は、部屋の広さの都合上4人までとなります。(人数が5人以上の場合は、事前にご相談ください。)
- (5) 都合により開設できない場合は、当日有線放送でお知らせしますが、念のため、電話などで開設の有無をご確認ください。

◆お問い合わせ先 志賀町総務課 人事秘書担当

☎32-9311 町内IP 8-32-9311

※第1・第2(木曜日)

10時〜正午(1/7・14)

※第3・第4(木曜日)

14時〜16時(1/21・28)

◆富来支所総合窓口

※第1・第3(水曜日)

14時〜16時(1/6・20)

やすらぎ荘を休館します

やすらぎ荘の改修工事のため、左記の期間休館します。

◆休館予定日

1月18日(月)〜3月31日(水)

みなさんのご理解、ご協力をお願いいたします。

健康福祉課 ☎32・9112

町内IP 8・32・9112

平成22年度の学校給食食材納入希望者を受付します

◆資格対象 学校給食食材取扱店

および町内食品製造・販売店

◆申込期間

2月1日(月)〜15日(月)まで

なお、納入資格の有効期間は、平成22年4月1日から平成23年3月31日までです。

志賀町高浜町ワの135番地

志賀町学校給食共同調理場

☎32・1298

町内IP 8・32・1298

催し物

てんと市

◆日時 1月26日(火)

8時30分〜13時

◆場所 道の駅「旬菜館」前

※皆さんのお越しをお待ちしています。

高浜高校研究発表会

◆内容 高浜高校普通科、機械

システム科の3年生(49人)が、

総合的な学習の時間と課題研究

の時間に、興味関心のあるテ

マに分かれて1年間研究してき

ました。その成果について発表

します。

普通科では国際理解、福祉と

共生、志賀郷発掘と3つのテ

マをグループごとに研究してき

た内容を発表します。

機械システム科では専門知識

や技術を通じて製作した電光掲

示板や人力ポートなどの成果に

ついて発表します。

地域の生徒を応援、激励する

ために、地域のみなさんの参観

をお願いします。

◆日時 1月23日(土)

13時〜16時30分

◆場所 志賀町文化ホール

2階大ホール

コミュニティバスが安全に運行するためのお願い

積雪時のバス運行に

ご協力をお願いします。

①県道や町道、バスの反転場所などでの違法駐車は絶対にしてないでください。

②積雪で竹や立木などが道路に覆いかぶさり、運行障害とな

っている場所があります。

その場合は、原則地権者が伐

採をしなければいけません。

あらかじめ想定できる場所は

は区長さんから地権者にお話

していただき、対処してく

ださい。ご協力をお願いします。

③積雪や凍結などで道路状況が

危険な場合は、運行ルートを変

更することがあります。あ

らかじめご了承ください。また、ダイヤが遅れることもあり

ます。ご理解をお願いします。

年末年始のコミュニティバスの運行について

12月31日(木)から1月3日(日)

は運休となります。

志賀町不妊治療費助成を申請する方へ

○対象者

治療を受ける以前に町内に1年以上住所を有している夫婦で、不妊症に関する治療費を支払った方

○助成金額

特定不妊治療に関する治療費は、石川県の助成金を除いた額の7割。

一般不妊治療に関する治療費は、2分の1で上限年7万円、2年間。以降は保険適用外の治療費のみ7割を助成。

○申請期間

診療日の属する年度内(年度とは4月1日〜3月31日まで)ただし要綱改正による経過措置として、平成22年3月末までは診療して1年以内の申請もできます。

○申請先

志賀町子育て支援課
申請に必要な書類など詳細は、町ホームページをご覧ください。

お問い合わせ先 子育て支援課 ☎32-9122
町内IP 8-32-9122

シルバー人材センターからのお知らせ

《シルバー人材センターで働いてみませんか!》

町内に住むおおむね60歳以上の、常用就職することは望まないが、「自らの能力や経験を生かして働く機会を得たい」という健康で働く意欲のある人なら誰でも会員になれます。

入会は随時受け付けていますが、奇数月の第3水曜日は入会説明会を開催します。参加を希望する人は、事前に志賀事務所が富来事務所までご連絡ください。

【今月の入会説明会 開催日時】

1月20日(水) 午後2時〜

◆事務所業務時間 月曜日〜金曜日

8時30分〜17時15分

◆お申し込み・お問い合わせ

社団法人 志賀町シルバー人材センター

志賀事務所(給食センター隣)

☎ 32-9911 FAX 32-9912

富来事務所(地域福祉センター内)

☎ 42-2170 FAX 42-2707

初春を、能登空港で
過ごしませんか

◆1日(祝) 6時30分

能登空港で「初日の出」を見よう

◆10日(日) 13時

披露：鶴川獅子舞保存会、生

田流正派苗代社中箏通会(琴演奏)

振る舞い：ぜんざい(数量限定)

◆17日(日) 13時

演奏：雷神旭太鼓

振る舞い：ぜんざい(数量限定)

◆24日(日) 13時

演奏：輪島またら保存会、山

田流山木会西村社中(琴演奏)

10時～16時

振る舞い：2F特設日本庭園

で「お茶会」

善意の花

志賀町社会福祉協議会から

寄付のお知らせ

◆志賀町女性団体協議会様か

ら、バザー売上金の一部を社

会福祉向上に2万円

◆志賀町グラウンドゴルフ協会

志賀支部様から、グラウンド

ゴルフチャリティー大会およ

びホールインワン基金に集

まったお金を社会福祉向上に

9万1千185円

◆志賀町婦人加工連絡会様か

ら、チャリティーと市の

収益金の一部を社会福祉向上

に1万5千円

農業委員会委員選挙人名簿の 登録申請について

平成22年1月1日現在で調整する農業委員会委員選挙人名簿の登録申請書は、12月中旬に区長(生産組長)を通じて配布しました。地区ごとに取りまとめの上、1月10日までに農業委員会事務局まで提出してください。

◎選挙人名簿に登録される人

平成22年1月1日現在で町内に住所があり、平成2年4月1日以前に生まれた人で、次の①②のいずれかに該当する人。

①10アール以上の農地を耕作している人

②①の人の同居の親族が配偶者で、年間60日以上農地耕作に従事している人

※詳細については、お近くの農業委員または委員会事務局(農林水産課 ☎32-9290または町内IP8-32-9290)までお問い合わせください。

石川北部 RDF センター ダイオキシン類測定結果を公表します

私達の家庭から出される可燃ごみは固形燃料(RDF)に成型され、志賀町にある「石川北部RDFセンター」で焼却処理されています。

焼却時に発生する排ガスについては、周辺の生活環境に影響が出ないように日夜厳しく運転しています。

ダイオキシン類測定結果(平成21年9月19日測定分)

| 炉 | 測定結果 | 単位 | 環境保全協定値 | 国の排出基準 |
|-----|------------|-------------------------|---------|--------|
| 1号炉 | 0.00000009 | ng-TEQ/m ³ N | 0.01 | 1 |
| 2号炉 | 0.00000012 | | | |

※1ng-TEQ/m³Nは、空気1m³中に物質が1ng含まれることをいい、1ng(ナノグラム)とは、10億分の1グラムを表す。

石川北部RDFセンターの詳細については、同施設のホームページ(<http://www.scnet.tv/~rdf>)をご覧ください。

「日本年金機構」1月から始まる!

※窓口業務は1月4日(月)から開始いたします。

みなさんの信頼に応え、一層のサービス向上の実現を目指し、社会保険庁は『日本年金機構』として生まれ変わり、社会保険事務所は『年金事務所』となります。



日本年金機構の設立に伴い、みなさんに新たな手続きをしていただくことはありません。

○「年金事務所」の所在地、電話番号は変わりません。
○年金の支払いや、各種の届出も、これまでと同じです。

○職員一同、気持ちをあらたに出直しますのでよろしくお祈いします。

社会保険庁・社会保険事務局・社会保険事務所

農林業センサス みなさんに 統計調査のお願いです (2月1日実施)

農林業センサスは、我が国の農林業の生産構造や就業構造、農山村地域の実態を明らかにすることを目的に5年ごとに実施している大切な調査です。

農林業センサスには農林業の経営主に経営の現状をお聞きする「農林業経営体調査」と市区町村と農業集落の代表者など地域の実情に精通している人に農山村地域の現状をお聞きする「農山村地域調査」の2つの調査があります。

■プライバシーの保護について

調査は統計法に基づく基幹統計調査として実施します。

この法律では調査内容を統計以外の目的に使用することが強く禁じられていますので、調査結果が税金の徴収に使われるようなことは一切ありません。

また調査員にも守秘義務がありますので、調査で知り得た情報が他人に漏れることはありませんし、調査票についても紛失・盗難に遭わないよう厳重に管理されます。

生涯学習フェア 開催のお知らせ

健康で生きがいのある人生を送るためには、一人ひとりの生涯にわたる学習が必要です。『いつでも・どこでも・だれでもが学べる』生涯学習社会の実現を目指して、今年度も「志賀町生涯学習フェア」を実施いたします。

日時：平成22年1月31日(日)
午後1時30分から

場所：志賀町文化ホール

内容：【大ホール】

・開会行事、生涯学習功労者表彰

・記念講演（講演と演奏）

講演 津軽三味線奏者 永村幸治 さん

演奏 永村幸治 with Sound Splash

津軽三味線 永村 幸治 さん
ドラム 米田 雅人 さん
ベース 馬場 建史 さん
ピアノ コナカデノブエ さん

・公民館教室講座受講生によるアトラクション

【文化ホール館内】

・公民館による活動写真の展示

・講座受講生による作品展示

記念講演

津軽三味線奏者

永村幸治 さん



Profile: 2005年、津軽三味線全国大会 inKOBÉ 一般の部優勝をはじめ、全国大会で多数の受賞歴を持つ。現在、吉田兄弟の弟「吉田健一」さんがプロデュースする、津軽三味線ユニット「疾風（はやて）」に参加



生涯学習
だより

【お問い合わせ】
志賀町教育委員会
生涯学習課
☎ 32-9350
町内IP 8-32-9350



【標語優秀賞受賞者の皆さん】



【素晴らしい意見発表を行った児童、生徒】

記念講演では講師の横矢真理さんが「地域で育む子ども達の安心、安全」と題して講演し、子どもたちを取り巻く危険と、それを回避するために気をつけたいこと、私たちに出来ることなどを話されました。ご参加いただいた皆さんありがとうございました。

意見発表では、7人の児童・生徒が発表を行い、日頃の思いや、目標、周囲への感謝の気持ちなどを堂々と語りました。どの発表もすばらしく、参加者らの共感と感動を呼び、会場からは大きな拍手が送られました。

この「集い」は、青少年の健全育成と心豊かで健やかな子どもたちの育成のため、学校・家庭・地域が連携していくことを目的に開催されました。当日は、グッドマナー啓発標語優秀作品の発表と表彰、小・中・高校生による意見発表、記念講演が行われました。

11月29日(日)文化ホールで、「志賀町青少年健全育成のための集い、豊かな心を育む志賀町民の集い」が開催されました。

志賀町青少年健全育成のための集い
豊かな心を育む志賀町民の集い

志賀町綱引選手権大会開催

11月23日(月)総合体育館で、第21回志賀町綱引選手権大会が行われました。新型インフルエンザの影響で小学生の部が中止となりましたが、一般の部19チーム、約200人の選手が参加し、熱戦を繰り広げました。

男子の部は「志賀FD」、女子の部は「がんばる母ちゃんず」、男女混合の部は「TEAMマンちゃん、S」がそれぞれ優勝しました。

2位以下の成績は次のとおりです。

【男子の部】②TEAMマンちゃん、S

③がんばる父ちゃんず

【女子の部】②上熊のプーさん

③下甘田小PTA

【男女混合の部】②掘松ヤンキース

③土田A



【勝利を目指して!】

県大会で志賀スパークが4連覇

12月6日(日)金沢市で行われた、第27回石川県綱引選手権大会女子の部において、スパーク志賀が4連覇を果たし、全国大会出場権を獲得しました。ガンバレ!スパーク志賀!



貝がら川柳社

誤解する耳が若干年をとる
簡単に喋った言葉誤解され
愛想を言えないたちで誤解され
誤解からボタンを一つ掛け違え
話し合い誤解が解けて笑み浮ぶ
誤解苦に川の流れが羨まし
海原で育って川に戻る鮭
川の字に寝たあの頃に戻りたい
ふりかえる川の流れのように生き
良き時代桜並木と川遊び
これからと七転八起の面構え
すてねこがいつの間にもやわが家族
清流も時には濁り牙を剥く

富来俳壇

雪吊りをして晴れつづく兼六園
とは申せ出雲へ行かぬ風邪の神
余白には下手な俳句や賀状書く
明けおそしボンく時計六つ打つ
甲斐路へと枯葉の淵を幾つ越え
落葉踏む浄土の道を独り行く
山茶花や苔むす庭にひらひらと
黄落や奥へ奥へと山寺
落花生掘れば大小の俵かな
虎落笛猫に暖とる児の寝息

- 山本 静香 坂下二三子 石田 雪路 木村 貞涼 須曾 正子 前田 志津 村中 光彦 遠藤美朝子 西尾 善春 坂野かほる 地頭ひろし 木村よし子 小松 彰一 森下いわお 須広ひろし 富地 重内 長根尾郁恵 小島 史子 藤澤 鶴女 新澤 和子 浅野 照子 安井ふさの 下野 久雄

はまなす句会

初冬の息吹き見せるや演劇堂
走り根の続く境内落葉掃く
お互いの残る齢などおでん鍋
鳥たちもしばし憩ひて冬田かな
柎のつぶやくごとく花こぼす
一本の筋の通れる木の葉かな
実南天映りし池の静もれり
叱らるる時だけマスク我慢の子
気多の杜架けて海へと冬の虹
折り折りの句に支へられ冬籠
木の間よりうつつすら見ゆる冬の月
夜もすがら声を荒げて北下し
ひさかたの凧に船出や磯千鳥
大屋根の落葉掃きをり空に舞ふ
寒き夜や一字を探す眼の疲れ
菊花展友の賞札二つ三つ

西浦川柳会

幸せになろうと式を上げたはず
この頃は朝日に希望持つ幸を
幸せの笑顔重ねた笑いじわ
人並みの暮らしと健康それで幸
幸せな人生だったと他人が決め
年金が暮らし支える日々の幸
あれとこれ欲しい欲しいと日が暮れる
後期でも食欲もあり酒もあり
欲張らず心に充電頑張るぞ
年寄れば段々欲が深くなり

- 川田まさを 大乗 大城 須広とみ子 裏田 弘美 北谷 芳子 坂下 草風 坂下 豊子 土田エミ子 土田 清枝 土田まつい 中田 淑子 鍋岡美智子 藤田 君枝 淵端 三之 細川ふじ子 吉田 外江 芝山 照子 長田千枝子 古森 勝 田畑 幸子 池田 洋子 平島 凡 窪 洋 みやみさかし 川上 富子 赤 ぶじ

欲深い心の思い顔に出る
肩の荷を卸すが五欲捨てきれず
人間は欲と仲良しあの世まで
欲しがって捨てずに残しゴミの山
人の世は欲が道連れ切れぬ仲

- 中畑 良則 小松 康子 西尾 海春 岩井マサ子 林 ちよ子

コラム

『頭の体操、気分転換に川柳を』

西浦川柳会代表 西尾 善春

川柳は十七文字という短い文章に四季折々の感情、心情を託し、人間関係の潤滑油になり、頭の体操、気分転換に最適です。川柳は、五、七、五のリズムで人間をうたう日本特有の短詩で、現代の川柳会を担っているのは紛れもなく女性です。

生活の中でふと思ったことを気軽にどんどん詠んでください。女の人は自分の思いをはっきりと川柳の中に吐き出す意向が強く、川柳は格好のはけ口になります。川柳は人間をテーマにする文芸だから、思い切った心の中をさらけ出すことです。ストレスの解消やボケ防止に役立ち、貴女の心の扉をノックする、それが川柳です。

月一回の句会に宿題は二題出て、それから句を仕上げるまでに約二三日間あり、紙とペンさえあれば、修正も何度でも出来ます。気軽に始めて、一生楽しめ、コツをつかめば誰にでも簡単です。楽しみながら詠むのが一番です。皆様のご入会をお待ちしています。

「門」土筆の会

地震越えて常磐の松の祖院かな
 一湾の波の穏やか海鼠捕り
 ふたり歩む銀杏並木の黄葉かな
 初霜や鯨百頭能登岬
 りんご狩り背のびしてゐる八十才
 褒められて土産に持たすおでんかな

深美 白鳥
 高岩みつる
 堀 綾子
 池田 玲子
 安田紀美恵
 前川美代子

志賀歌会

回覧板届けし朝のすがしきにうす水色の
 雪虫の舞う
 実盛の首洗いしほどのあたり鎮魂なすや
 黄蝶がふたつ
 カレー味が甘くないかと白髪の子を
 なんども責める母は老いたり
 柿紅葉一夜に散りてとおばかり残りし柿に
 鳥の群がる
 福浦の灯台望む道沿いに黄の色味がす石露の花
 留守宅に冬は来たれり白樺散りゆく時も
 濁りなきまま
 代をつぎて屋しき樹天をつくまでに
 いま伐かると言ふ畏れつつある
 いつになく今年の餅の味のよさ案じあるうちに
 早や年の暮れ
 その角の教会を右に旧友を見舞う午後の舗道に
 イチヨウ散り敷く
 子規が下湫石二階に住みしとつ蒼むす庵
 松山に見き

岩上 久枝
 花野 美咲
 石田 豊
 向永いみ子
 芳野 法子
 伏谷美津子
 安中加奈子
 東 操
 田端 正敏
 福島 信子

刈田には白鳥の群クウクウと互いに呼ぶか
 陽のそそぐ午後
 去りがたき思ひ残りぬ染しげに鴨等たわむれ
 泳ぐ鴨池
 吹き荒れし日々の続くも今日ははれ晩秋の空
 鳶の舞いいる
 夢殿の秘めたる扉開かれて救世観音の
 静かなるゑみ

山瑞千代子
 吉崎てい子
 越後 一子
 吉本 與彦

投稿 短歌、俳句、川柳

新しき年を迎えて老いてなお無事に越たき
 三つの坂を
 彼の女性と白壁通り散策す街は倉敷川辺の柳
 廃校のグラウンド端のプラタナス切られし「根元」
 新芽煌めく
 晩秋に友と歩く道三千院もみじの紅に心やすらぐ
 悲しみが癒えぬ間もなく時が過ぎ
 ふたたびめぐる冬の海・・・
 愛犬と小春日和の散歩かな
 赤い羽根一番先に投かんする

智子
 松本理希三
 雪門
 志津江
 美枝子
 浅子
 瀬戸 栄子

文芸教室 作品募集

「文芸教室」に掲載する作品を募集しています
 一人一作品にて送付ください。

送り先 / 〒925-0198 志賀町末吉千古1番地1
 志賀町教育委員会 生涯学習課広報担当まで

※毎月8日までにお送りください。

「グループ教室紹介」

着付け教室

文化ホールで、第1、3水曜の月2回、20人ほどの教室生が参加しています。

講師の中村さんは、昔からの着物生活の中で守られてきた約束事を、きちんと守って、美しく着物を着てもらいたいと指導されています。

教室生らは、タンスにしまったままになりがちな着物を、「美容院に行かなくても、自分で着れるようになるのが、いちばん嬉しい」、「着ると気持ちがひきしまり、晴れやかなる、やはり日本の民族衣装、自分が日本人だと実感する」と、練習に励んでいます。

教室では、今年からの人たちは、指導を受けながらもなかなかピシツとならないと、お互いに確認しあい、また、2年目以降の人たちは、お互いに手伝いあい、お話を楽しんで着付けをしています。

これから年度後半にかけては、式服や訪問着の着付けも練習していくとのことですよ。

●開催日時

第1、3水曜 13時30分～15時30分

●開催場所 文化ホール



【普段着とたいこ帯の着付け】

健康カレンダー 伝言板

申込・お問い合わせ 志賀町保健福祉センター ☎32-0339

町内 IP 8-32-0339

実施会場

- (志) …志賀町保健福祉センター (富) …富来保健福祉センター
 (と) …とぎ地域福祉センター

予防接種

【受付時間】 13:30 ~ 14:30

| 内容 | 実施日 | 対象 | 場所 |
|---------|---------|----------------------|-----|
| BCG予防接種 | 1月7日(木) | 4カ月健診受診時～ 生後6カ月未満 | (志) |

乳幼児健康診査

【受付時間】 13:30 ~ 14:00

| 内容 | 実施日 | 対象 | 場所 |
|----------|----------|---------------|-----|
| 4カ月児健診 | 1月7日(木) | 平成21年9月生まれ | (志) |
| 1歳6カ月児健診 | 1月21日(木) | 平成20年5月～6月生まれ | |
| 3歳児健診 | 1月28日(木) | 平成18年7月生まれ | |

健康教育

スポーツインストラクターや保健師などによる運動実技指導を予定

| 内容 | 実施日 | 対象 | 時間 | 場所 |
|-----------------------|----------|--|-------------|-----|
| アンチエイジングセミナー (血管編) | 1月12日(火) | 20～64歳の人で、 生活習慣を改善したい人や 運動習慣を身につけたい人 | 15:30～16:30 | (志) |
| | 1月13日(水) | | 13:00～14:00 | 77 |
| | 1月19日(火) | | 15:30～16:30 | (と) |
| | 1月22日(金) | | 19:30～20:30 | (志) |
| | 1月26日(火) | | 15:30～16:30 | (志) |
| | 1月27日(水) | | 13:00～14:00 | 77 |
| | 2月2日(火) | | 15:30～16:30 | (と) |
| | 2月3日(水) | | 10:30～11:30 | 77 |

※参加を希望する人は、前日までに申し込んでください。

すくすく子育て

| 内容 | 実施日 | 対象 | 時間 | 場所 |
|-----------|----------------------|------------------------|-------------|-----|
| すくすく子育て相談 | 1月7日(木) | 乳幼児のお子さんとお母さんどなたでも | 15:30～16:00 | (志) |
| | 1月21日(木) | | | (志) |
| | 1月28日(木) | | | (志) |
| げんキッズ広場 | 毎週火・金曜日 (祝日は除く) | | 10:00～11:30 | (志) |
| ゆう遊クラブ | 1月12日(火) 1月26日(火) | | | (富) |
| モグモグ教室 | 1月26日(火) | 4カ月健診後～1歳未満のお子さんをお持ちの人 | 10:00～11:30 | (富) |

※すくすく子育て相談を希望の人は、事前に相談内容をご連絡ください。
 ※ゆう遊クラブの催し：12日はファーストサイン、26日はお話をします。
 ※モグモグ教室に参加希望の人は、事前に保健福祉センターまでご連絡ください。

介護予防

【対象者】 65歳以上の人

| 内容 | 実施日 | 時間 | 場所 |
|-----------|----------|-------------|-------|
| 鶴亀おたっしや教室 | 1月14日(木) | 10:00～11:00 | やすらぎ荘 |

※鶴亀おたっしや教室は、ストレッチ体操や健康相談をします。

健康相談

【対象者】 どなたでも

| 内容 | 実施日 | 時間 | 場所 |
|----------|----------|-------------|-----|
| いきいき健康相談 | 毎週金曜日 | 10:00～13:00 | (志) |
| こころの健康相談 | 1月15日(金) | 10:00～13:00 | (志) |

※こころの健康相談は、1週間前までに予約が必要です

機能訓練

【対象者】 脳卒中後遺症者等で日常生活がおおむね自立している人

| 内容 | 実施日 | 時間 | 場所 |
|--------|------------------|-------------|-----|
| リハビリ教室 | 毎週月曜日 (祝日は除く) | 10:00～13:00 | (と) |
| | 毎週金曜日 (祝日は除く) | 10:00～13:00 | (志) |

※介護認定を受けている人は対象外です。

※初めての人は、事前に保健福祉センターまで相談してください。

☆先月号のお詫びと訂正☆

12月広報健康ニュースの『虫歯のないお子さん』において、名前と写真に誤りがありました。ここに訂正しお詫びいたします。

高浜町 伊藤 葵音ちゃん



図書館 だより

休館日のご案内

1月

12月28日(月)～1月4日(月)
・11日(月・祝)・18日(月)
・25日(月)～2月5日(金)

開館時間
平日 9:30～18:00
土・日・祝 9:30～17:00

お問い合わせ

志賀町立図書館 ☎32-1740

町内 IP 8-32-1740

志賀町立富来図書館 ☎42-2777

町内 IP 8-42-2777

URL <http://shika-lib.town.shika.lg.jp/index.jsp>

携帯用URL <http://shika-lib.town.shika.lg.jp/mobile/>



QRコード

あけましておめでとございます
2010年も良い本と出会える
1年でありますように…



◆おすすめの本◆

○贈りもの歳時記

平松 洋子

小雪にシヨコラ、白露にキャミソール、夏至に線香花火…。年始のご挨拶や春の引越シーズンなどの贈りものにぴったりなものなど、季節に思いをこめる56の贈りものを、美しいビジュアルと書き下ろしの文章で紹介しています。

○心とカラダにやさしい魔法の照明術

中島 龍興

癒しの空間演出から日常の明かりまで、初心者でも手軽に試せるアレンジプランを提案しながら、照明の効果と人に与える影響、そして照明の大切さを紹介しています。照明シヨールーム&その他メーカーガイド付きです。

○だいくのたこ8さん

内田 麟太郎

建てられない家なんてない、凄腕の大

工・たこ8さんが、おかしな住人たちの家の悩みを解決します！こんな大工さんがいたら楽しい、おもしろおしごと絵本です。

◆新着の本◆

○犬はいつも足元において

大森 兄弟

○いつか響く足音

柴田よしき

○罪と罰の果てに

永瀬 隼介

○ボーダー&レス

藤代 隼

○情動

新津きよみ

○インビジュアルレイン

菅田 哲也

○球体の蛇

道尾 秀介

○転移

中島 梓

○60歳からの仕事

清家 篤・長嶋 俊三

○西日の当たる教室で

千原ジュニア

志賀町立図書館

●おはなし会

日時 1月6日(水)・20日(水) 16時から

場所 1階・絵本コーナー

●ボランティアおはなし会

日時 1月9日(土)・23日(土) 14時から

場所 1階・絵本コーナー

●上映会

「少林サッカー」
日時 1月16日(土) 13時30分から

場所 2階・視聴覚室

あらすじ…少林拳を広めるためにサッカーをやることになったシン。スカウトしたのは、かつて少林寺で共に学んだ仲間たち。さまざまな得意技をもつ少林チームは全国大会へ勝ち進み、宿敵デビルチームに戦いを挑む。前人未踏で空前

絶後な超ド級サッカーエンターテイメント!!

志賀町立富来図書館

●朗読会

日時 1月29日(金) 11時から

場所 富来行政センター 2階

201202会議室

特別整理期間 休館のお知らせ

1月25日(月)
～2月5日(金)

返却し忘れていた本・雑誌・CD・ビデオ・DVDなどはありませんか？ありましたらお早めに返却をお願いします。休館中の返却はブックポストをご利用ください。ご迷惑をおかけしますが、皆様のご理解とご協力をお願いします。
2月6日(土)から通常どおり開館します。

移動図書館車

ぶっくる

巡回日程表

| 1月 | コース | 場 所・ 時間 |
|--------|-----------------|---|
| 5日(火) | 熊野 福浦 | ① 熊野多目的集会場 13:30 ② 福浦郵便局前 14:00 |
| 6日(水) | 稗造 | ① 東小室会館 13:20 ② 鶴野屋バス停 13:50 |
| 7日(木) | | 有縁の荘 14:00 |
| 13日(水) | 保育所 | ① ますほ保育園 14:40 ② とぎ保育園 15:00 |
| 14日(木) | | 志賀町デイサービスセンター 14:00 |
| 19日(火) | 東増穂 西海 西浦 | ① 八幡公民館 13:10 ② アイリス(老保) 13:30 ③ ますほの里(特養) 14:10 ④ 前浜バス停前 14:40 ⑤ 笹波バス停 14:50 ⑥ のぞみの里 14:00 ⑦ 赤崎作業場前 15:10 ⑧ 西海長畑商店前 15:40 |
| 20日(水) | 西増穂 富来 | ① 大福寺干場商店前 13:10 ② 稲敷集会場 13:30 ③ 西増穂郵便局 13:40 ④ はまなす園デイサービスセンター 13:50 ⑤ とぎ地域福祉センター 14:10 ⑥ すみれ作業所 14:30 ⑦ 富来病院 15:00 |
| 21日(木) | | はまなす園 14:00 |



パソコンで遊ぼう



パソコン教室では「クリスマスカード作り」を体験しました。河野先生の指導のもと、パソコンの基本操作を教わります。子どもたちはマウスに苦労しながらも、イメージを膨らませて、サンタクロスやツリーを、夢中で描いていきます。子どもらしい絵柄で、色彩豊かな作品を

●志賀町児童館

☎ 32-1724
町内 IP 8-32-1724



休館日

12月29日(火)～1月3日(日)、
11日(月・祝)、17日(日)

作って遊ぼう(ひっくり箱)



完成させました。パソコンが初めての子も、可愛い作品の仕上がりに嬉しそうでした。



食育クッキング



作って遊ぼう教室では輪ゴムを利用したびっくり箱作りを行いました。子どもたちは牛乳パックに切り込みを入れたり、箱に絵を描いたりと工夫をこらします。一斉にふたを開けると、蛙やサンタの絵柄のパーツが、勢いよく飛び出し、「わっ」と歓声があがります。手作りおもちゃのびっくり箱、友達と交換して楽しく遊びました。

児童館の畑で育てたサツマイモを使って、町栄養士の西さん、藤田さんの指導で、スイートポテトケーキ作りに挑戦しました。子どもたちはいもをサイコ口状に切ったり、小麦粉や砂糖を混ぜたりという作業を、友達と協力して進めます。30分ほどであっあつのケーキの完成。皆

お知らせ

12月7日、民生児童委員協議会 児童福祉部会から、児童館と志賀・堀松・富来放課後児童クラブの子どもたちに、もち米の寄贈がありました。嬉しいご好意に感謝いたします。ありがとうございました。

★正月遊び★

新春、児童館では正月遊びやオセロ大会を企画しています。素敵な賞品を用意してお待ちしております。一緒に遊んで寒い冬を楽しんでみましょう。

県民大学チャレンジ志賀

チャレンジ志賀教室が開かれ、折り紙制作に挑戦しました。インスタラクターから折り方の



移動児童館のご案内

指導を受けた子どもたちは一所懸命に干支の寅と、クリスマスツリーを折っていきます。一枚の平面の紙から、表情豊かな寅と、立体のクリスマスツリーが完成すると、「かわいい」と大喜び。一足早いクリスマスの彩りも楽しみました。

今月の移動児童館は上熊野地区です。1月23日(土)10時から上熊野公民館で行います。傘袋を使ってオリジナルのスーパークケットを作って飛ばします。多数の参加をお待ちしています。

★1月行事予定★

| | | |
|--------|--------------|--------|
| 9日(土) | 正月遊び | 13:30～ |
| 10日(日) | パトンキッズ | 13:30～ |
| 16日(土) | オカリナクラブ | 13:30～ |
| 23日(土) | 移動児童館(上熊野地区) | 10:00～ |
| 24日(日) | パソコンで遊ぼう | 13:30～ |
| 30日(土) | 切り絵教室 | 13:30～ |
| 31日(日) | オセロ大会 | 13:30～ |

★申し込み、お問い合わせは
志賀町児童館 まで ☎ 32-1724
町内 IP 8-32-1724

| | | | | | | | | | | |
|-------|-------|--------|-------|-------|-------|--------|--------|--------|---------|---------|
| 狭間 吏仁 | 山口 透磨 | 大石 枇央莉 | 大谷 優弥 | 藤井 千明 | 横田 真乙 | 金谷 将吾 | 寺井 美華 | 北野 志帆 | 南 友理 | 氏名 |
| 早仁 苗志 | 里博 美史 | 康雅 香樹 | 千一 春幸 | かがり 聡 | 幸 穂 恵 | 陽重 子成 | 千代 功 美 | 喜代 貴 美 | 真 裕 希 基 | 保護者名 |
| 米 町 | 長 沢 | 安部屋 | 高浜 町 | 高浜 町 | 赤 住 | 富来地頭 町 | 富来領家 町 | 高浜 町 | 高浜 町 | 本籍または住所 |

赤ちゃん
12名

戸籍のまど
【お断り】
このコーナーは、当町で届け出をし、希望者のみ掲載しています。他市町村での届け出を予定し、掲載を希望する場合は届出書の余白に「広報掲載希望」とお書きください。

| | | | | | | | | | | | | | | |
|-------|-------|-------|-------|-------|-------|-------|------|-------|-------|-------|-------|-------|-------|----|
| 中坪 春佳 | 神田 靖大 | 濱浦 幸代 | 森田 啓久 | 松山 裕美 | 石原 康生 | 生野 智美 | 松田 要 | 田川 清吉 | 杉下 和美 | 平田 貴子 | 藤田 正人 | 大島 春香 | 木村 竜二 | 氏名 |
| 直海 | 富山県 | 西郷千浦 | 鹿頭 | 稗地町 | 島根県 | 七尾市 | 北吉田 | 給分 | 津幡町 | 富山県 | 町 | 徳田 | 大島 | 本籍 |
| 富山県 | 鹿頭 | 大阪府 | 北吉田 | 給分 | 町 | 大島 | 新本籍地 | | | | | | | |

結婚
7組

| | | |
|-------|-------|-------|
| 小袋 莉奈 | 平野 優貴 | 裕 幸太郎 |
| 麻 由正 | 直海 | 町 |

(11月受付分)

町の人口

(12月1日現在)

| | |
|-----|---------|
| 総人口 | 23,790人 |
| 男 | 11,286人 |
| 女 | 12,504人 |
| 世帯数 | 8,096世帯 |

| | | | | | | | | | | | | | | | | | | | | | | | | | | |
|-------|------|-------|-------|-------|-------|-------|-------|-------|-------|-------|-------|-------|-------|-------|-------|-------|------|-------|-------|-------|------|------|-------|-------|-------|-------|
| 向島さかよ | 谷村 清 | 嶋田恵美子 | 干場 秀雄 | 末岩正太郎 | 村田しさの | 小谷内時男 | 田中 茂夫 | 中泉キクエ | 河口ヨシヲ | 川端チエ子 | 野口はる子 | 板尾キヨノ | 東平 好弘 | 干場ヨシノ | 本田きく子 | 土田 善次 | 堀 秀雄 | 出水恵美子 | 成田 豊子 | 島田 ふみ | 江下 覺 | 河傳 勇 | 森金 清閑 | 水野 政男 | 上野千代乃 | 氏名 |
| 82歳 | 85歳 | 78歳 | 75歳 | 85歳 | 91歳 | 85歳 | 86歳 | 80歳 | 88歳 | 92歳 | 87歳 | 97歳 | 71歳 | 93歳 | 83歳 | 81歳 | 84歳 | 56歳 | 89歳 | 95歳 | 70歳 | 66歳 | 86歳 | 87歳 | 89歳 | 年齢 |
| 草江 | 北吉田 | 草木 | 小浦 | 高浜町 | 錦開 | 鹿頭 | 福野 | 大津 | 代田 | 富来生神 | 仏木 | 末吉 | 高浜町 | 酒見 | 上野 | 館 | 大島 | 火打谷 | 梨谷小山 | 大島 | 田原 | 福浦港 | 長田 | 百浦 | 福野 | 本籍/住所 |

おくやみ
26名

1月の 休日在宅当番医 休日夜間当番薬局

※診療時間は、午前9時から午後5時までです。受診の際には、事前に病院へ電話連絡してください。
※休日夜間当番薬局 時間/午後8時~午前8時

| 日 | 当番医名 | 住所 | 電話番号 | 当番薬局 | 住所 |
|--------------|-----------------|----------|---------|---------------|----------|
| 1日 (金・祝) | 四蔵医院(内) | 志賀町仏木 | 37-1030 | 笠原健招堂薬局 | 志賀町富来領家町 |
| | 松沼医院(内・小児) | 宝達志水町敷波 | 29-3188 | | |
| 2日 (土) | 向病院(外・内) | 志賀町富来領家町 | 42-1151 | 笠原健招堂薬局 A コーポ | 志賀町里本江 |
| | いがわ内科クリニック | 羽咋市鶴多町 | 22-7800 | | |
| 3日 (日) | 加藤病院(外・胃腸・内) | 志賀町高浜町 | 32-1251 | さくら薬局 羽咋的場店 | 羽咋市的場町 |
| | 保志場医院(内) | 羽咋市的場町 | 22-0125 | | |
| 10日 (日) | ひよろクリニック(内・外) | 志賀町富来地頭町 | 42-2300 | はくい薬局 | 羽咋市的場町 |
| | 保志場医院(内) | 羽咋市的場町 | 22-0125 | | |
| 11日 (月・祝) | 松柳医院(内) | 羽咋市島出町 | 22-0011 | くすりのまき薬局 | 宝達志水町今浜 |
| | 羽咋池野整形外科医院 | 羽咋市南中央町 | 22-0254 | | |
| 17日 (日) | 前川医院(内) | 羽咋市酒井町 | 26-0210 | 押水瑠璃光薬局 | 宝達志水町門前 |
| | 西村内科胃腸科クリニック | 宝達志水町今浜 | 28-2033 | | |
| 24日 (日) | 金田内科医院 | 羽咋市千里浜町 | 22-2864 | 志雄瑠璃光薬局 | 宝達志水町萩市 |
| | 疋島クリニック(外・胃腸・内) | 羽咋市旭町 | 22-1205 | | |
| 31日 (日) | おおの整形外科クリニック | 羽咋市鶴多町 | 22-8858 | 羽咋菜の花薬局 | 羽咋市柳橋町 |
| | 向病院(外・内) | 志賀町富来領家町 | 42-1151 | | |

平成22年度 町臨時職員を募集します

| 職種 | 区分 | 人員 | 職務内容 | 応募資格 | 勤務期間・時間 | 賃金 |
|-------------------------------|------|-----|---------------------------------------|---------------------------------------|--|---|
| A 電話交換・事務補助員 (総務課) | 臨時職員 | 1人 | 電話交換業務および一般事務補助 | 資格は問わないが、明るく対応できる人 | H22.4.1～H22.9.30 ※雇用延長をする場合有 8:30～17:15 | 日額 6,500円 |
| B 保育士 (町内保育園) | 嘱託員 | 15人 | 保育園の保育業務 | 保育士資格を有する人、または平成22年春季までに取得見込みの人 | H22.4.1～H23.3.31 8:30～17:00 ※変則勤務時間有 | 月額 144,500円 |
| C 児童クラブ指導員 (町内放課後児童クラブ) | 嘱託員 | 1人 | 放課後児童クラブの指導 | 教員免許若しくは保育士資格または児童クラブなど勤務経験のある人 | H22.4.1～H23.3.31 9:00～17:30 ※変則勤務時間有 | 月額 144,500円 ※教員免許などのない場合 140,100円 |
| D 児童館用務員 (児童館) | 臨時職員 | 1人 | 児童館の清掃業務および指導補助 | 資格は問わない | H22.4.1～H22.9.30 ※雇用延長をする場合有 9:00～17:15 ※変則勤務時間有 | 日額 5,900円 |
| E 保育園看護師 (高浜保育園) | 嘱託員 | 1人 | 保育園の看護師業務 | 看護師免許を有する人、または平成22年春季までに取得見込みの人 | H22.4.1～H23.3.31 8:30～17:00 ※変則勤務時間有 | 月額 180,500円 |
| F 保育園調理員 (町内保育園) | 嘱託員 | 5人 | 保育園の調理業務 | 調理師免許を有する人(取得見込み含む)、または保育園調理業務の経験のある人 | H22.4.1～H23.3.31 8:30～17:00 | 月額 137,200円 ※調理師資格のない場合 133,100円 |
| G 介護予防看護師 (健康福祉課) | 嘱託員 | 1人 | 介護予防業務 | 看護師免許を有する人、または平成22年春季までに取得見込みの人 | H22.4.1～H23.3.31 8:30～17:15 | 月額 180,500円 |
| H 介護福祉士 (デイケアセンター) | 嘱託員 | 1人 | 介護・機能訓練 | 介護福祉士資格を有する人、または平成22年春季までに取得見込みの人 | H22.4.1～H23.3.31 8:30～17:15 | 月額 153,300円 |
| I 小学校嘱託講師 (加茂小) | 嘱託員 | 1人 | 複式学級補助講師 | 教員免許一種、または二種の資格を有する人 | H22.4.1～H23.3.31 8:30～17:15 ※変則勤務など：学校長の定める時間 | 月額 207,500円 |
| J 小学校校務員 (富来小学校) | 臨時職員 | 1人 | 富来小学校の校務 | 資格は問わない | H22.4.1～H22.9.30 ※雇用延長をする場合有 8:30～17:15 ※変則勤務など：学校長の定める時間 | 日額 5,900円 |
| K 図書館司書 (町内図書館) | 嘱託員 | 1人 | 司書業務 | 司書資格を有する人または短大・大学を卒業し、司書資格の取得に意欲のある人 | H22.4.1～H23.3.31 8:30～17:15 ※変則勤務あり(休館日:月) | 月額 144,500円 ※司書資格のない場合 140,100円 |
| L プール監視員 (海洋センター) | 臨時職員 | 1人 | 海洋センタープール監視および窓口業務 | 資格は問わない | H22.4.1～H22.9.30 ※雇用延長をする場合有 8:30～17:15 ※変則勤務あり(休館日:月) | 日額 6,400円 |
| M 不法投棄等監視・清掃員 (生活安全課) | 臨時職員 | 1人 | 廃棄物などの処分および動物死体処理業務 | 資格は問わない | H22.4.1～H22.9.30 ※雇用延長をする場合有 8:30～17:15 | 日額 5,900円 |
| N CATV補助員 | 臨時職員 | 1人 | 広報番組制作に係る補助員(取材(レポーター、撮影)、ナレーター、編集など) | 資格は問わないが、明るく対応できる人 | H22.4.1～H22.9.30 ※雇用延長をする場合有 8:30～17:15 ※変則勤務あり(土・日、祝) | 日額 6,400円 |

※賃金は勤務経験年数により増額する場合があります。

- ◇勤務条件 詳細は役場総務課、富来支所に備え付けてある「志賀町臨時職員等募集要項」、または志賀町ホームページでご確認ください。
- ◇申込期間 平成21年12月25日(金)から平成22年1月20日(水)
- ◇申込方法
 - ・申込期間内に所定の申込用紙(総務課、富来支所で交付およびホームページでダウンロード)に必要事項を記入し、必要書類を添付の上、志賀町役場(総務課)へ提出してください。
 - ・郵送の場合は、封筒の表に「臨時職員申込書」と朱書きし、郵送してください。(当日消印有効)
- ◇選考方法 面接試験により選考します。
- ◇選考試験 期日：平成22年2月7日(日) 会場：志賀町役場 (予定)
- ◇お問い合わせ先 志賀町役場総務課 人事秘書担当 ☎0767-32-9311
町内IP8-32-9311