

ShikaTown

ししか

広報

INDEX

わが町の財政	2～3
まちかどルポ	10
ホットライン	12～13
情報パーク	17～18
生涯学習だより	20～22
健康カレンダー	23



花いっぱい
色と香りのさんぽ道

2010

4 月号

April

No.56

平成22年度 一般会計予算 決まる

123億8千万円

大型プロジェクトが終了し総額で前年度比20億7千万円を削減

今年度の主な事業

平成22年度の志賀町一般会計予算は123億8千万円です。昨年度当初予算対比で△20億7千万円と大幅に減額した予算となっています。その要因としては、歳入で原子力発電所2号機大規模償却資産税の減や景気低迷による法人町民税の減少、国からの各種交付金の減額が大きく影響しています。歳出では、当町の大型プロジェクトであったまちづくり交付金事業（高浜地区街路事業および西山台定住促進住宅地造成事業）、領家漁港整備事業などが終了したことや、国の公共事業の削減などで、投資的経費が大きく減額された、緊縮型の予算となっています。

今後は将来的な歳入の減額見込みを考慮し、財政負担の軽減を図るため、通常の義務的経費も抑制していくことが望ましいと考えており、継続的に行政改革を推進し、健全な財政運営を目指します。

「町民自らの提案によるまちづくり事業」
公募などによる無報酬の委員16人以内で組織し、まちづくり事業を提案する事業です。

「住宅用太陽光発電システムの設置費用に係る補助事業」
住宅用太陽光発電システムを設置する町民に、最大28万円を補助する事業です。

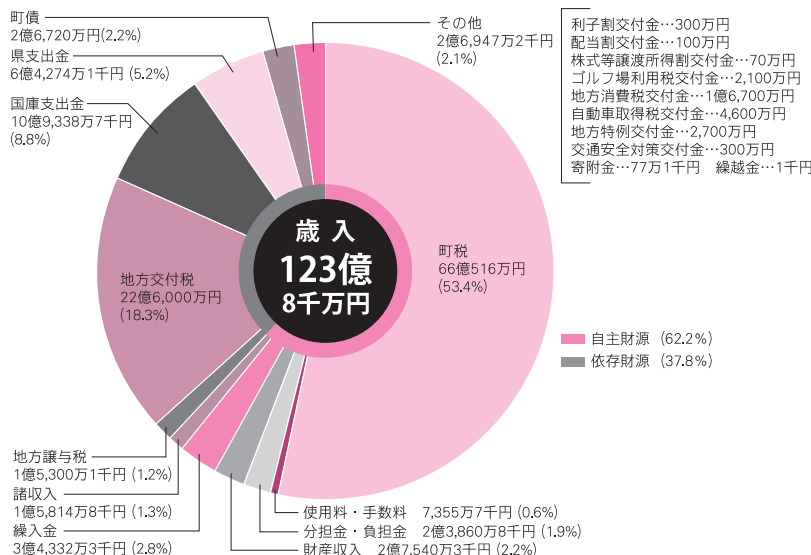
「観光地魅力アップ事業」
蔵門園地内の施設整備。これまでに「世界一長いベンチ」、「ヤセの断崖の周辺整備」を行っています。

「統合小学校建設事業」
統合小学校建設資金として1億円の基金積立を行います。

「農業共同利用施設改修事業及び生産調整推進事業」
JA志賀が事業主体として実施する共同利用施設の改修に計1,350万円。これまでに確立した生産調整への取り組みに対する事業への助成や有機栽培米の生産に対する助成などです。

用語解説

町税：皆さんから納めて頂いた税金です。
町債：大きな事業を行うために国や県、金融機関などから借り入れるお金です。
県支出金：特定の行政目的をもって、特定の事業・事業の全部または一部に充てるために県から支出されるお金です。
地方消費税交付金：県が徴収した税金の一部が町へ交付されるお金です。
地方譲与税：皆さんから頂いた国の税金の一部が一定の基準により町に譲与されるお金です。
地方交付税：国が徴収する税金の中から町の財政需要に応じて交付されるお金です。
諸収入：特定の歳入のための科目ではなく他の収入科目に含まれない収入をまとめた科目です。
繰入金：他の会計や基金から収入として繰り入れる資金のことをいいます。
財産収入：公有財産のうち行政財産を除いた財産の貸付や運用等による収入です。基金運用利息などです。
分担金・負担金：町で行う特定の事業により特別の利益を受ける人から、その受益を限度として徴収するものです。例えば保育所の保育料などです。
使用料・手数料：公の施設等の利用料金や特定の人に対する役務の対価などです。例えば施設の使用料金や住民票の写しの発行手数料などです。
国庫支出金：町が法令に基づき実施しなければならぬ事務や国と相互に利害関係のある事業などに対して、国が負担すべきものの総称です。負担金・補助金などがあります。
義務的経費：法令によりその支出が義務付けられている経費です。この比率が高くなると、町の財政が硬直化しやすいことを示します。
消費的経費：経費支出の効果が、当該支出年度または極めて短期間で終わるものに支出される経費です。
投資的経費：社会資本の整備に要する経費であり、普通建設事業費と災害復旧事業費からなっています。



自主財源とは町税など町が自主的に収入できる財源のことをいいます。

依存財源とは地方交付税や町債など自主財源以外の財源のことをいいます。

予算総額 227億5,052万5千円 (▲10.5%)

特別会計

特別会計	予算等金額 ※()は前年度比
国民健康保険特別会計	28億459万1千円 (▲0.7%)
老人保健特別会計	385万7千円 (▲56.6%)
後期高齢者医療特別会計	3億1,803万7千円 (▲3.7%)
農業集落排水事業特別会計	8億5,119万4千円 (▲2.6%)
公共下水道事業特別会計	8億9,688万円 (▲37.5%)
地域し尿処理施設整備事業特別会計	4,046万6千円 (▲19.6%)
簡易水道事業特別会計	1,771万7千円 (▲3.1%)
介護保険特別会計	24億3,395万1千円 (▲0.9%)
町立診療所事業特別会計	1億5,781万3千円 (▲11.1%)
ケーブルテレビ事業特別会計	2億3,748万3千円 (▲6.1%)

一般会計

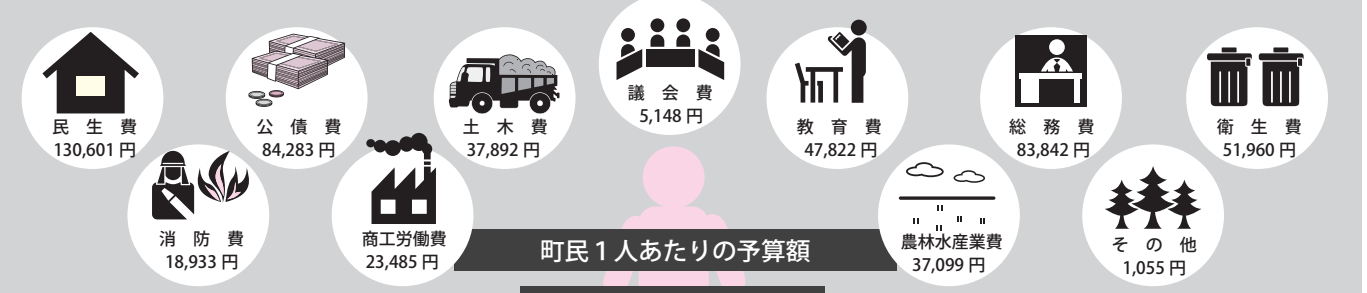
一般会計	予算等金額 ※()は前年度比
一般会計	123億8千万円 (▲4.3%)

企業会計

企業会計	予算等金額 ※()は前年度比
水道事業会計	12億4,898万7千円 (▲5.4%)
町立富来病院事業会計	13億5,954万9千円 (▲1.8%)

特別会計・企業会計は特定の事業や資金など、一般会計と区別して経理する必要がある会計です。

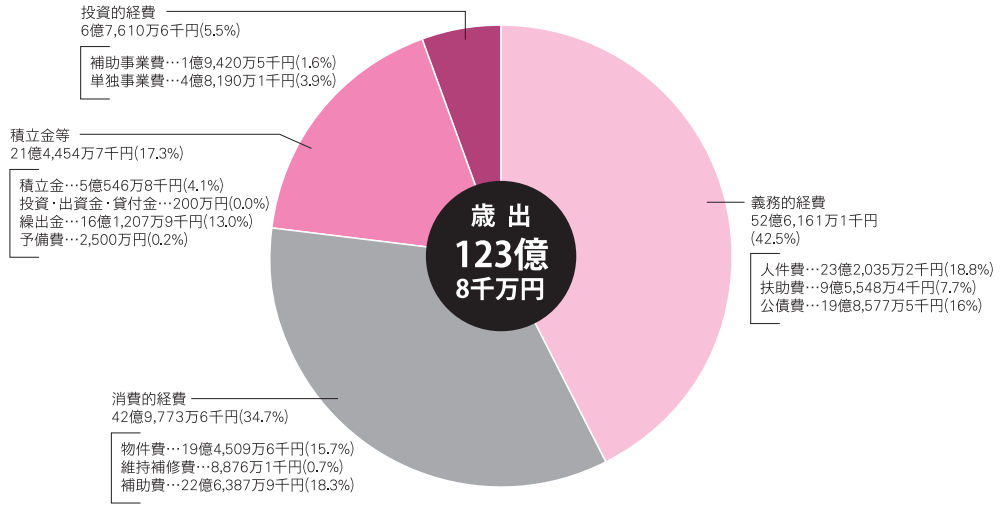
一般会計 52万2,120円



特別会計・企業会計 43万7,373円



(平成22年3月1日現在の人口23,711人で計算)



志賀町国民健康保険税の

税率が統一されました

志 賀町の国民健康保険税（国保税）は、合併時の急激な負担の変化や

十分な検討時間を確保する必要性などから、不均一課税となっていました。

合併して5年目を迎え、旧町ごとに異なる状態を解消し、税負担の公平を図るため、医療分と介護分の税率を下記のように改正しました。

今回の改正の特徴は、被保険者数の多い世帯および所得が少なく固定資産税の多い世帯の負担の軽減を考慮した形を取っています。

国保税率はその年の医療費を予測し、その医療費から国保加入者の自己負担額と国や県の負担金を除いた分をまかなえるように決定します。

高齢化が急速に進む中、医療機関などでの受診回数の増加、高度医療技術の進展などの要因も重なり、国保が医療機関へ支払う医療費も年々増加しています。

国保財政を健全に運営するため給付と負担の公平化を図れるよう、被保険者の皆さんにはこれらの趣旨をご理解いただき、国保税の納付にご協力をお願いします。

		改正前		改正後	
		平成21年度まで		平成22年度から	
		志賀地域	富来地域	全地域	
医療分	所得割	5.5%	6.9%	6.5%	
	資産割	32%	45%	20%	
	均等割	25,000円	30,000円	25,000円	
	平等割	30,000円	35,000円	31,000円	
後期高齢者支援金分	所得割	1.7%		1.7%	
	資産割	4.5%		4.5%	
	均等割	6,200円		6,200円	
	平等割	7,200円		7,200円	
介護分	所得割	0.66%	0.56%	1.2%	
	資産割	5%	4.7%	4.5%	
	均等割	6,100円	5,500円	6,700円	
	平等割	4,000円	3,300円	5,800円	

① 所得割

収入から必要経費を除いた後の所得を基に計算される税額

平成21年中の（総所得金額－基礎控除額33万円）×税率

② 資産割

固定資産税の額を基に計算される税額

平成22年度の（土地・家屋にかかる固定資産税額）×税率

③ 均等割

国保に加入している家族1人当たり定額でかかる税額

④ 平等割

1世帯当たり定額でかかる税額

※①～④を「医療分」、「後期高齢者支援金分」、「介護分」にそれぞれ当てはめ、これらを組み合わせ計算した合計額が1年間の国民健康保険税額になります。

なお、「介護分」は、40歳から64歳までの人が対象です。

シリーズ第1回

国民健康保険 Q&A

～資格手続き・保険証について～

Q 国民健康保険（国保）ってなんですか

A 国民は、だれでもどこかの健康保険に入らなければならない（国民皆保険制度）ことになっています。国保は、職場の健康保険や後期高齢者医療制度（長寿医療制度）に加入している人、生活保護を受けている人以外のすべての人が加入する保険です。

Q 会社を退職したので国保に入りたいと思っています。どうすればよいですか

A 印鑑、退職証明書または離職票を持参して届出してください。65歳未満で厚生年金や共済年金などの老齢（退職）年金をもらっている人は、年金証書も持参してください。（退職者医療制度に該当します。）

Q 就職して勤務先の健康保険に加入しました。問題はありませんか

A 勤務先から国保への連絡はないので、国保をやめるには必ず届出が必要です。そのままにしておくとう保税がかかったままになります。資格の切れた国保の保険証を使えば、国保から負担した医療費（7割または8割）をあとで返していただくこととなりますので、職場の保険証ができたらすみやかに届出してください。届出には印鑑、国保の保険証と勤務先の保険証を持参してください。

Q 子どもが就学のため町外に住所を移すことになったのですが、志賀町の国保にそのまま加入できますか

A 加入できます。就学中の被保険者の特例に基づき、別途に保険証を交付します。親元の国保の保険証と印鑑、お子さんの在学証明書（または学生証のコピー）を持参し、手続きしてください。

Q 外国人なのですが、国民健康保険に加入できますか

A 原則外国人登録をしており、適法に在留期間1年以上であれば強制加入となります。しかし、旅行者な

どの短期滞在者（在留期間1年未満）の場合は、加入することができません。加入資格要件などの詳細については、住民課までお問い合わせください。

Q 保険証を失くしたので再交付するのには何が必要ですか

A 印鑑と運転免許証など本人であることが確認できるものを持参して手続きしてください。

家の外で失くした場合は、近くの交番へ必ず紛失届を出してください。

Q 高齢受給者証について教えてください。

A 高齢受給者証は、70歳以上75歳未満の人に交付されます。所得に応じた医療費の自己負担割合が記載されています。大切に保管し、お医者さんにかかるときは、保険証と一緒に提示してください。高齢受給者証は、70歳の誕生日の月末に住民課から郵送され、翌月（1日生まれの人はその月）から使用できます。

Q 保険証が使えないのはどんなときですか

A 次のような場合には、国保の保険証を使うことができません。

健康診断、予防接種、美容整形、正常な妊娠・出産、歯ならびの矯正など病気やケガとみなされないとき。

仕事上での病気やケガ（労災保険が適用されるとき）。

ケンカや故意による病気やケガは、給付が制限されます。

Q 職場（会社など）の健康保険の扶養家族に入れるのはどのような場合ですか

A 本人の年収が130万円未満（60歳以上および身障者は180万円未満）で職場の健康保険加入者の収入によって生計をたてている人は扶養家族として認められます。年収の基準は変わる場合がありますので、加入している社会保険にお問い合わせください。

国保に関する届出や申請手続きは、住民課または富来支所総合窓口へ

お問い合わせ 志賀町住民課

国保年金担当 32・9121（直通）

町内IP 8・32・9121

ご存知ですか？子育て支援課の助成事業

平成22年度の志賀町子育て支援課の主な助成事業を紹介します。

事業名	内容
乳幼児・児童医療費助成事業	0歳～15歳児の保険対象分の医療費を助成します。 診療を受けた日から1年以内に申請が必要です。
定着促進事業 (入学祝金の交付)	第3子以降の子が小学校・中学校・高等学校などへの入学時に各10万円の助成金を交付します。入学した日から平成22年5月7日までに申請が必要です。
出産祝金交付事業	第3子以降を出産し、養育する人に対して、30万円の祝金を支給します。 出産した日から1カ月以内に申請が必要です。
ひとり親家庭等 医療費助成事業	ひとり親家庭の父または母およびその児童（18歳未満）に対して、保険診療分の医療費から1カ月1,000円を超えた額を助成します。 (所得制限あり)
子ども手当支給事業	児童手当に代わり、平成22年度から中学校修了前の児童を養育している人に支給します。今年度の支給額は、児童一人あたり月額1万3,000円です。 (所得制限なし)申請などについては、後日該当世帯にお知らせします。
児童扶養手当受付	18歳未満の児童を養育しているひとり親家庭に対し扶養手当を支給します。 (支給資格要件あり)
遺児および 心身障害児扶養手当	18歳未満の児童を養育しているひとり親と障害児を養育している保護者に扶養手当を支給します。 (支給資格要件あり)
チャイルドシート 購入費補助金	6歳未満の幼児の保護者がチャイルドシートを購入した場合、幼児1人につき1回、3万円を限度に助成します。申請には領収証が必要です。(クレジット払い、代引きなどで領収証がない場合は助成対象外です)
プレミアムパスポート事業	18歳未満の子どもが3人以上いる家庭に対し、県内の協賛企業が支援する制度。プレミアムパスポートを協賛企業の店舗で提示すると割引や特典が受けられます。
マイ保育園登録事業	とぎ保育園または乳幼児保育園のいずれかに登録すると、育児相談・育児体験・一時保育半日利用助成が受けられる制度です。
結婚祝金交付事業	40歳未満の夫婦が婚姻届後2カ月以内に申請した場合、1組につき5万円を助成します。 (支給資格要件あり)

詳しい内容についてはお問い合わせください。

お問い合わせの窓口は

志賀町子育て支援課 ☎32-9122 町内IP8-32-9122

救える命を、あなたの手で！



広げよう つなげよう



救命の輪！

「救命の連鎖」とは鎖のように連結して切り離すことのできない救命の4つの条件です。

- ① (町民による) 早い通報
- ② (町民による) 早い応急手当
- ③ (救急隊による) 早い救急処置
- ④ (病院による) 早い医療処置



それぞれの輪は、突然、心臓や呼吸が止まった人を助けるために大切な条件です。この輪がうまくつながって初めて救命が可能となります。

あなたの大切な人が目の前で急に倒れたら・・・あなたはどのようにしますか？救急車が来るのを待っていますか？救急車が到着するまでに時間がかかります。応急手当ができれば尊い命を救うことができるかもしれません。

消防署では、救急講習を開催し応急手当の普及を行っています。
あなたも救急講習を受けてみませんか！ --- 助かるはずの命を救うために！ ---

志賀町での救急講習受講者数 () は平成21年中に受講した人

・上級救命講習 [講習時間8時間 修了証交付]	117人	(6人)
・普通救命講習Ⅰ [講習時間3時間 修了証交付]	3,469人	(245人)
・一般救急講習 [1時間～2時間程度 修了証交付なし]		(482人)



救急講習についてのお問い合わせ先

志賀消防署 救急係 ☎ 32-1776

志賀消防署 富来分署 救急救助係 ☎ 42-1211

消費生活
トラブル情報

「当選商法」に気をつけて！

当選商法によるトラブルが多数報告されています。
身に覚えのない話には「返事をしない」「無視する」ことが一番です。

実際にあった相談の内容

ある日エアメールで「あなたに高額賞金が当選した」「賞金を受け取れるので手続きして」と書かれたダイレクトメールが届きました。手数料として数千円を振り込むか、クレジットカードの番号を記入し返信するよう指示されていました。自分は応募した記憶はないのですが、どう対処すれば良いでしょうか。

- このケースは、いわゆる「当選商法」と言われ、以前はやった海外宝くじのダイレクトメールによるトラブルと非常に似ています。こういった悪質商法は虚偽の説明をしていることが大半です。
- まず、そもそも応募していないのに当選したと言う事はありません。
- クレジットカード番号を連絡した場合、不正利用や更なるダイレクトメールの送付など被害が拡大する可能性があります。いったん送金すると解約は非常に困難です。
- 送金目的は、手数料名目のほか、簡単なパズルやクイズを解かせ、その審査料として請求するタイプもあります。
- 身に覚えのない話に対しては架空請求と同じく「返事をしない」「無視する」ことが最善の防止策です。

志賀町商工観光課 ☎ 32-9341 町内 I P 8-32-9341

介護保険担当からの お知らせです

介護保険料普通徴収の納付証明書について、平成22年から該当するみなさんに行政サービスの一環として発行する予定です。

平成21年以前の納付証明書が必要な場合には、次のとおり交付を行っています。

1. [窓口で申請した場合]
即時交付します。
2. [郵送・電話で申請した場合]
郵送は到着してから1週間以内に発送します。(住所・氏名などを連絡してください)

志賀町健康福祉課

☎ 32-9112

町内IP 8-32-9112

「あなたの健康を守るために」

21 世帯が優良家庭に表彰されました！

志賀町国民健康保険では、当該年度に医療機関への受診が無く、特定健康診査の結果に「要医療」と判定されない優良世帯に記念品を贈呈しています。昨年は21世帯のご家庭が対象となりました。

人間ドック助成事業のご案内！

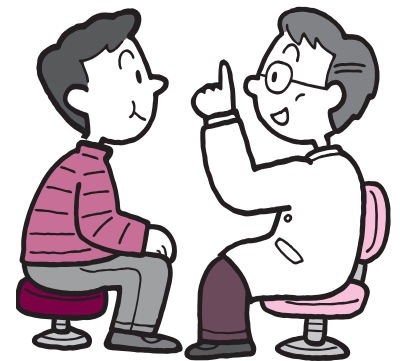
3年に1度の人間ドック健診を
上手に活用しましょう!!

★特定健康診査と脳ドック検診を受けることができる人間ドックAコース（日帰り）と特定健康診査とがん検診を受けることができる人間ドックBコース（1泊2日）の2コースがあります。
昨年の特定健診結果で気になる所見があった人は、詳しい検査のできる人間ドック健診をぜひ受けましょう。

1. 申し込み資格

- ・国保加入者で30歳以上の人
- ・過去3年間に同制度を受けていない人
- ・国保税を完納している人
- ・国保加入期間が1年以上ある人
- ・当該年度において特定健康診査を受けていない人

対象年齢を
拡大しました！



2. 申し込み方法

- ・印鑑と国民健康保険証を持って、住民課または富来支所総合窓口までおいでください。ご都合に合わせて日時を予約します。

3. 主な検査項目と実施機関

★人間ドックAコース（65歳以下の人のみ）

：特定健康診査＋脳ドック検診（脳MRI、頸部エコー検査など）

料金47,250円のうち、5,000円を自己負担していただきます。

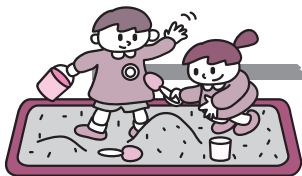
★人間ドックBコース

：特定健康診査＋腹部超音波検査、頸部エコー検査、胃部内視鏡検査、S状結腸検査、乳がん・子宮がん検査（女性のみ）、前立腺がん検査（男性のみ）、ブドウ糖負荷試験など。

料金65,100円のうち、7,000円を自己負担していただきます。

- ・町立富来病院、公立羽咋病院、公立能登総合病院の3医療機関です。

志賀町住民課 ☎ 3 2 - 9 1 2 1 町内 IP 8 - 3 2 - 9 1 2 1



定着促進事業のご案内



第3子以降の子が、小学校・中学校・高等学校(18歳までに専門的な学校への入学含む)に入学するときに、第3子以降の子を養育する人に10万円の助成金を交付します。

(対象となる人) …次の①②の要件をいずれも満たす人です。

① 第3子以降の子を養育している人

② 第3子以降の子が小学校入学時・中学校入学時・高等学校(各種学校など)へ入学時の1年前から養育者および子が志賀町に住所があつて生活実態がある人。

「助成する金額」	小学校入学時 10万円	「申請できる期間」	入学の日から平成22年5月7日(金)まで(期限厳守)
	中学校入学時 10万円		
	高等学校(各種学校など)入学時 10万円	「助成金支払いの流れ」	
「申請書類」	①申請書(様式1号)		
	②居住確約書(様式2号)		
	③在学証明書もしくは生徒手帳の写しなど(小中学生は不要)		
	④対象となる子が第3子以降と分かる戸籍の謄本		
	⑤世帯全員の住民票		
※①②は志賀町子育て支援課の窓口にあります。ホームページからもダウンロードできます。			

【申請・お問い合わせ先】

志賀町子育て支援課 ☎ 32-9122 町内 | P 8-32-9122

平成22年度町立富来病院看護師等修学資金の修学生を募集しています

この修学資金制度は、町立富来病院に勤務する看護師などの確保を目的として創設されました。基本的に返済は免除されますが、養成施設を卒業後、1年以内に看護師などの免許を受け、直ちに町立富来病院に就業することなどが要件となっています。いくつかの要件に該当しない場合は、返済していただくことになっていますので、十分に検討してから申し込んでください。

応募資格	保健師、助産師、看護師の養成施設に在学していて、卒業後に町立富来病院で看護師などの業務に従事しようとする人
貸与金額	月額5万円
提出書類 (申請書類は町立富来病院で交付します)	看護師等修学資金貸与申請書
	在学する施設長(学校長)の推薦書
	在学する養成施設(修学年数が1年未満の場合は卒業した高校)の成績証明書
	本人、保護者の世帯全員の住民票(本籍などを省略しないもの)
修学資金を返還することが免除となる場合	養成施設を卒業後した日後1年以内に看護師などの免許を受け、ただちに町立富来病院の看護師などとなり、引き続き5年以上勤務したとき
申請期間	平成22年4月9日(金)～5月10日(月)
選考結果	5月中に選考結果を通知しますが、予算に限りがありますので、応募資格を満たしていても対象から外れることがありますのでご了承ください。

【申請・お問い合わせ先】

町立富来病院 修学資金担当 ☎ 0767-42-1122(代) 町内 | P 8-42-1122



高井さんとご家族、民生委員のみなさん

100歳おめでとうございます

3月2日(火)で100歳を迎えられた、高井きくいさん(松木)にこの日、小泉町長が花束と記念品などを贈りました。

高井さんは働き者で仕事に一生懸命で農業をしながら女手ひとつで姉弟2人を育てました。また、負けず嫌いの性格で、田植えをさせれば、きれいに苗が並び、人よりも早く起きて仕事をしたそうです。

いつまでもお元気にお過ごしください。

長年の功績が認められ

平成21年度石川県子ども会連合会表彰を受賞した上田信也さん(仏木)が穴田教育長のもとを訪れました。

上田さんは、子ども会の指導・育成者として10年以上にわたり継続して従事されたことが認められての受章となりました。

「子どもたちの健全育成に今後ともご協力とご尽力いただきたい」と教育長が話し、上田さんは「簡単にもらえる賞ではないのでうれしいです」と喜びの報告をしました。



受章の報告をする上田さん(右前)と町子連会長の室さん(右奥)



町長の激励を受ける池端くん

競泳の全国大会に富来小の池端くんが出場

3月9日(火)に富来小学校6年生の池端久泰くんが役場を訪れ、東京で開催される第32回全国JOCジュニアオリンピックカップ春季水泳競技大会出場を報告を行いました。

池端くんは背泳ぎの50メートルと100メートルに出場します。小泉町長は「小学校最後の思い出となる大会なので頑張ってもらいたい」と激励しました。池端くんは「ベストを尽くして決勝に進出したい」と健闘を誓いました。

きれいなお花をいっぱい植えたよ

とぎ保育園の年中組21人の園児たちが16日(火)に「花のミュージアムフローリィ」を訪れ、花の苗を植えました。

園児たちは、フローリィの職員から植え方を教わりながら自分たちが選んだパンジーやブルーデージー、キンセイカなどをプランターに植えました。

冬季休館中だったフローリィは3月20日から営業を再開しています。



自分たちで植えたプランターの前で記念撮影



県内の強豪を破り全国大会に出場する志賀中卓球部のみなさん

全中卓球大会での健闘を誓う

3月27、28日に山梨県で開催される全国中学選抜卓球大会に男女そろって出場する志賀中卓球部の選手13人が16日(火)、役場を訪れ小泉町長に意気込みを語りました。

小泉町長が「志賀中旋風を巻き起こし、一勝でも多く勝ってください」と激励しました。男子主将の三津友靖君が「一人ひとりが自分の力を出し切れるように頑張ります」、女子主将の板尾佳歩さんが「厳しい県予選を勝ち抜いたので、県や学校代表として頑張りたい」と抱負を話しました。

「西山台ニュータウン」第2工区（34区画）が完成しました

【分譲方法】 随時受付いたしますので、ご希望の方はお早めにお申し込みください。

第2工区は1区画89坪～98坪で34区画
230万円台～280万円台まで（平均坪単価28,000円）



第2工区全景

土地購入奨励金

最大100万円

※定住者の年齢および居住人数などの条件により奨励金の額が異なります。



第2工区（正面階段）

造成工区	造成区画数	予約分譲済区画数	受付区画数
第1工区	55	52	3
第2工区	34	21	13
計	89	73	16

※予約分譲済数は平成22年3月15日現在です。

【申込者の資格】

- ①志賀町に永住を希望し、住民登録のできる人
- ②本契約締結後、3年以内に自己の住宅建設工事に着手できる人（本契約は1工区は4月、2工区は8月）
- ③税金などの公的な支払いを滞納していない人

【予約申込方法】

- ①土地購入予約申込書の提出
- ②その他の必要書類（住民票、納税証明書など）

（申込受付先） 志賀町建設課 ☎ 0767-32-9212 FAX 0767-32-3978
町内IP 8-32-9212

羽咋斎場・志賀斎場の予約について

羽咋斎場・志賀斎場での火葬の予約申し込みはインターネットで行っています。

予約ができる葬祭業者は下記のとおりです。記載してある葬祭業者を通じてお申し込みください。予約は無料で行っています。

「平成22年度登録業者」

葬祭業者名	住所	電話番号
オークス(株)	羽咋市の場町稻荷山出口19	22-3711
(株)コスモ	羽咋市新保町下78-1	22-8882
(株)志賀コスモ	志賀町堀松6-12-1	32-8882
(株)サンレー	七尾市古府町ヲ32-2	0767-53-5235
(株)JAサービス	羽咋市太田町と115	26-3330
坪田造花店	羽咋市千里浜町ニ26-2	22-4674
(株)中島タクシー	七尾市中島町中島乙269-1	0767-66-0483
(有)中林	志賀町富来地頭町6-165	42-0019
メモリアルホールかほく	かほく市高松オ26-1	076-281-2424
(株)志水	宝達志水町宿壺七18-1	28-4944

お問い合わせ先 羽咋郡市広域圏事務組合 環境保全課 27-1153

シルバー人材センターからのお知らせ

《4月1日から事務局が移転します!!》

◆名称所在地

社団法人 志賀町シルバー人材センター
富来事務所（富来行政センター2階）本部
☎ 42-2170 FAX 42-2180
志賀事務所（志賀町文化ホール1階）支部
☎ 32-9911 FAX 32-9912

※本部4人・支部1人の職員配置となるため、支部での対応が不十分になることが予想されます。電話がつながらないなどの場合は本部へ連絡してくださるようお願いいたします。

◆事務所業務時間

月曜日～金曜日
8時30分～17時15分

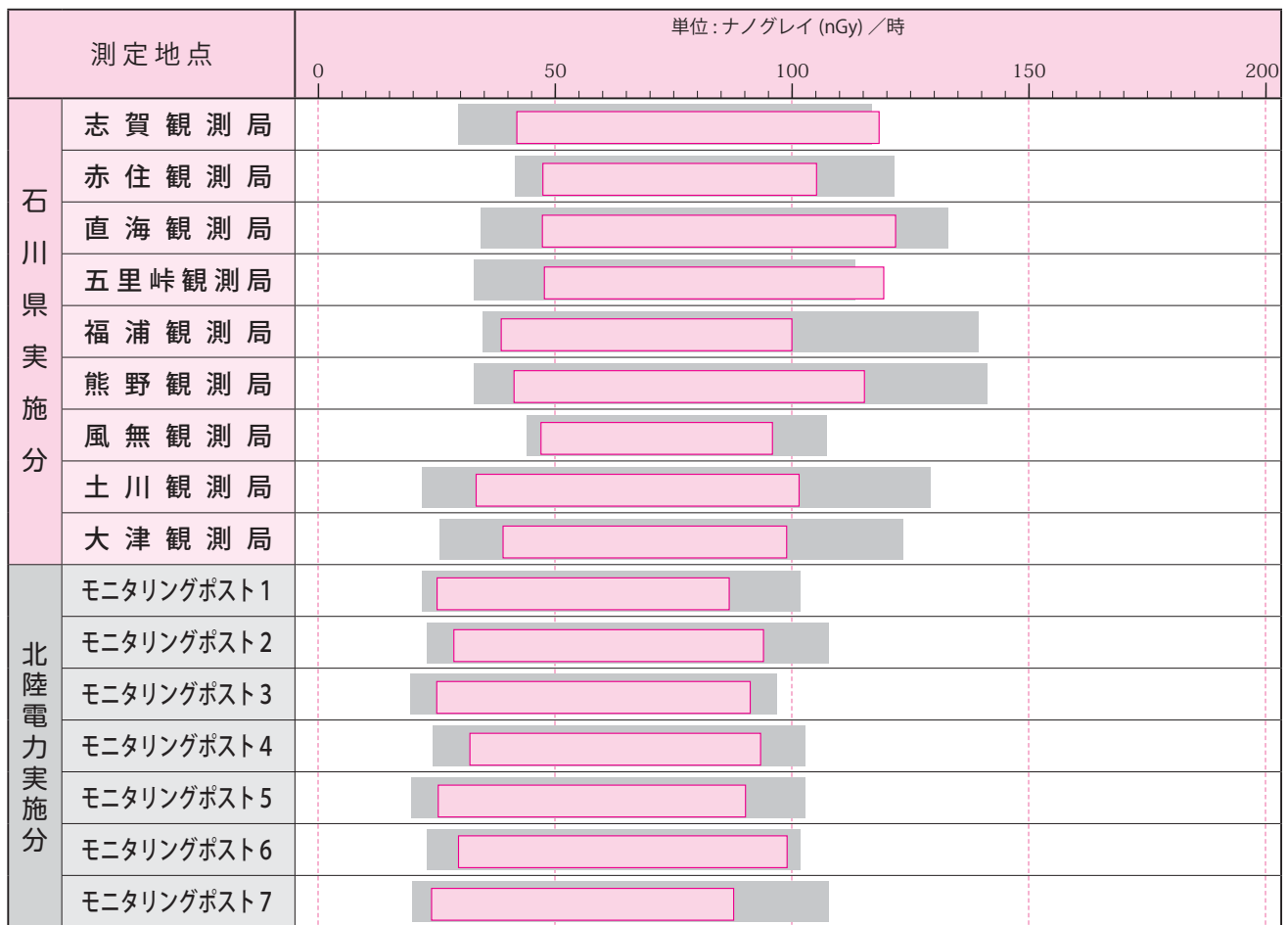
志賀原子力発電所周辺の 環境放射線監視結果

石川県、志賀町および北陸電力(株)は平成2年7月から発電所周辺の環境放射線監視を実施していますが、平成21年10月～12月分の調査結果がまとまりましたので、その概要をお知らせします。

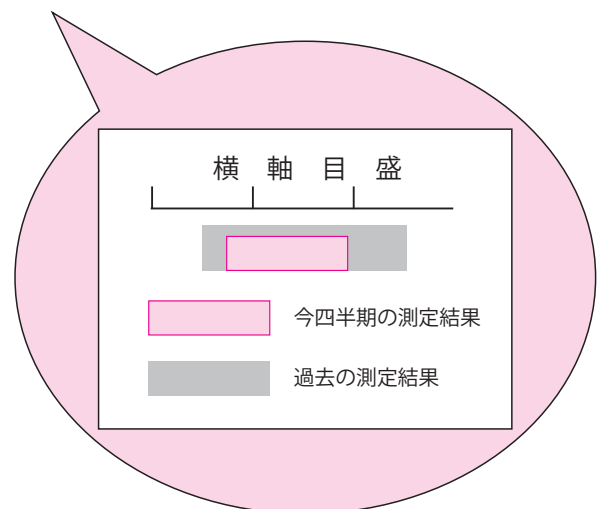
今回の調査結果は、これまでに実施した調査結果と比べていずれも同程度であり、安全の確保が図られています。

■ 空間放射線（平成21年10月～12月）

石川県および北陸電力(株)が実施している環境放射線観測局における線量率の測定結果は次のとおりです。



(MP はモニタリングポストの略)



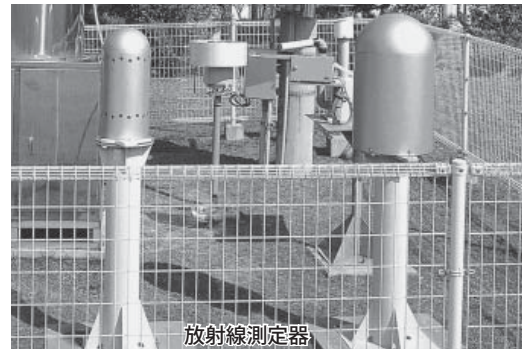
◎グレイ

いろいろな物質に放射線が当たるとき、吸収される放射線量を測るものさしが、グレイ (Gy) です。

10 億分の 1 を表すナノ (n) を用いて、ナノグレイ (nGy) というように使います。

◎ベクレル

放射能 (放射性物質が放射線を出す能力) の強さを測るものさしが、ベクレル (Bq) です。

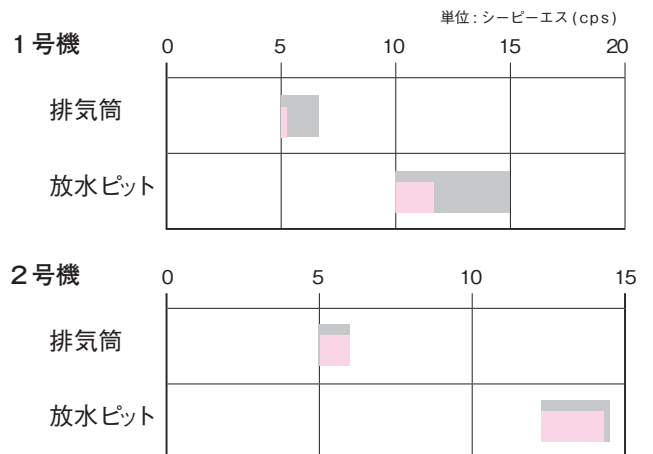
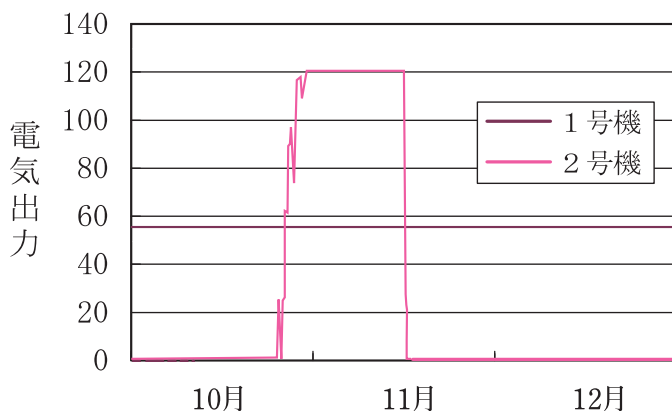


■ 環境試料中の放射能 (平成 21 年 4 月～ 6 月)

環境試料について測定された人工放射性核種はセシウム -137 及びストロンチウム -90 で、それぞれの放射性核種の濃度範囲は次のとおりです。なお、これらの人工放射性核種は、過去の核実験などによって広く自然界に存在しています。

測定試料	単位：ベクレル (海水はミリベクレル)						備考
	0.01	0.1	1	10	100	1000	
降下物 (雨水ちり)			検出されず。				1 m ² 当たり (1 か月間)
大気中放射性物質 (大気浮遊じん)			検出されず。				空気 1 m ³ 当たり
陸水 (水道水・河川水)			検出されず。				1 リットル当たり
松葉			検出されず。				生試料 1kg 当たり
牛乳			検出されず。				1 リットル当たり
アスパラガス			検出されず。				生試料 1kg 当たり
野菜 (ダイコン、ハクサイ、キャベツ)			検出されず。				
魚介類 (サザエ、メバル、ヒラメ)			検出されず。				1 リットル当たり
藻類 (ホンダワラ、イワノリ)			検出されず。				生試料 1kg 当たり

■ 志賀原子力発電所の運転状況 (平成21年10月～12月)



いざ！というとき避難できる準備。志賀町指定避難場所一覧

志賀町では施設の新設や廃止などによって、指定避難場所が変更になっています。町の指定避難施設は次のとおりです。小規模な災害や緊急避難が必要な場合は、このほかに集落の集会所を臨時に指定する場合があります。

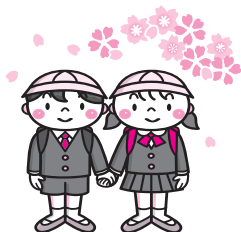
施設名	災害区分			避難対象（想定）集落	施設名	災害区分			避難対象（想定）集落
	豪雨	津波	原子力			豪雨	津波	原子力	
高浜 保育園	○	○	○	高浜町	旧 福 浦 小 学 校	○	○	○	福浦港
志 賀 中 学 校					福浦港漁村センター	○		○	
高 浜 小 学 校					福浦コミュニティセンター	○	○		
志賀町町民体育館 (高浜小学校)					熊 野 工 芸 工 房	○		○	草木、荒屋、谷神、町居、六実、日用 三明、中島、豊後名、中山、日下田
高 浜 高 等 学 校・ 志 賀 高 等 学 校					熊 野 多 目 的 集 会 施 設	○			三明、中島、豊後名、中山、日下田
志賀町文化ホール	○		○	高浜町、川尻、神代、末吉	地 頭 町 会 館	○			富来地頭町
志 賀 町 児 童 館	○				富 来 高 等 学 校	○	○	○	富来地頭町、富来高田
志賀町立図書館					富来行政センター	○	○	○	富来領家町、富来七海、富来生神、 富来午下
志賀町総合体育館	○	○	○	町、志賀の郷住宅、安部屋、安部屋営団、 ロイヤルシティ、健康村、矢蔵谷	道 の 駅 と ぎ 海 街 道	○			富来領家町
志賀町総合武道館					稗 造 コ ミ ュ ニ テ ィ セ ン タ ー	○	○		広地、東小室、貝田、大西、江添、 田中、和田、今田、八千代
志 加 浦 公 民 館	○	○	○	上野、大津、小浦、百浦	稗造研修センター	○			尊保、阿川、楚和、灯、入釜、 鵜野屋、地保、切留
志 加 浦 保 育 園					ま す ほ 保 育 園	○			里本江、給分、中浜
志 加 浦 小 学 校					富 来 小 学 校	○		○	中浜、相神、草江
赤 住 公 民 館	○	○	○	赤住	富 来 中 学 校	○		○	八幡、八幡座主、中泉、里本江、給分
は ま な す 園・ テ ィ サ ー ビ ス セ ン タ ー					富 来 勤 労 者 体 育 セ ン タ ー	○			里本江
堀 松 小 学 校	○	○	○	堀松、緑ヶ丘、梨谷小山、北吉田、 末吉、矢蔵谷、猪ノ谷、出雲	富 来 サ イ ク リ ン グ タ ー ミ ナ ル	○			里本江、給分
堀松放課後児童クラブ	○		○	堀松	酒見構造改善センター	○	○		酒見、稲敷、香能
志賀町林業拠点 セ ン タ ー	○	○	○	堀松、緑ヶ丘、梨谷小山、 北吉田、猪ノ谷、出雲	能登富士ふれあい 文 化 セ ン タ ー	○			大福寺、栢木
地域交流センター	○	○	○	西山台	西海高齢者活性化 セ ン タ ー	○	○		西海風無
上 熊 野 小 学 校	○		○	長田、釈迦堂、直海、松木、 小室、米町、大笹、牛ヶ首、 五里峠、直海住宅	旧 西 海 小 学 校	○	○	○	西海風戸、西海風無、西海千ノ浦、 西海久喜
上 熊 野 公 民 館					石 川 県 漁 業 協 同 組 合 西 海 支 所	○		○	西海風戸
若 葉 台 体 育 館	○			若葉台	赤崎構造改善センター	○	○		赤崎、小窪
シルバーハウス 生きがいセンター	○		○	火打谷、印内、代田、 牧山、仏木、谷屋、栗山	旧 西 浦 小 学 校	○	○	○	赤崎、小窪、鹿頭、笹波、前浜
土 田 公 民 館					西浦コミュニティセンター	○	○		鹿頭
土 田 小 学 校	○		○	徳田、代田、仏木、館開、 新林	笹 波 集 会 所	○	○		笹波、前浜
土 田 保 育 園					お問い合わせ先 志賀町生活安全課 住民安全担当 ☎ 32- 9 3 2 1 町内 IP8-32- 9 3 2 1				
加茂地区高齢者センター	○		○	矢駄、倉垣、安津見					
加 茂 小 学 校	○		○	館、福井、大坂、穴口、米浜					
下 甘 田 地 区 多 目 的 研 修 集 会 施 設									
下 甘 田 小 学 校	○		○	東谷内、上棚、二所宮					
下 甘 田 保 育 園	○		○	館、福井、大坂、穴口、米浜					
や す ら ぎ 荘									
中 甘 田 多 目 的 研 修 集 会 施 設	○		○	福野、長沢、大島、岩田、坪野、 宿女、甘田					

万一に備え、避難場所を家族で話し合っておきましょう。

避難するときは、落ち着いて正確な情報を入手することが大切です。あわてずに避難ルートの安全を確認しながら避難してください。

【避難するときは】

- 1 大雨や台風、地震などの状況をテレビやラジオ、防災行政無線などで注意して聞き、最新の情報入手につとめましょう。
- 2 避難する前にガスや電気、火種を確実に消して、避難場所を確認し、万一、家族が途中ではぐれたときの集合場所も決めておきましょう。
- 3 特別な事情がない限り、車での避難はやめましょう。交通渋滞を招いたり、道路などが浸水すると動けなくなります。放置した場合は、緊急車両の通行の妨げにもなります。
- 4 できるだけ誘いあって、ひとりで避難するのは避けましょう。子どもや高齢者、病气などの人は早めに避難しましょう。
- 5 警察官や消防士、地元の責任者などの指示に従いましょう。



しかチャンネル 番組ガイド4月

(や): やすらぎテレビ (か): かがやきテレビ
 (う): うるおいテレビ (い): いきおいテレビ
 (ふ): ふれあいテレビ (み): みらいテレビ

曜日	月・水・金	火・木	土・日
時間	番組内容	番組内容	番組内容
6:00	(や)児童館だより・図書館だより他	(い)能登金剛をめぐる散策PART4	(か)志賀町の文化財-第14回-
7:00	(み)しかチャンニュース	(ふ)ぶらり志賀町の旅	(う)ごみのリサイクル
8:00	(か)志賀町の文化財-第14回-	(み)しかチャンニュース	(ふ)ぶらり志賀町の旅
9:00	北國新聞ニュース	北國新聞ニュース	土日特番①「郷土の先人たちPART1」
10:00	(う)ごみのリサイクル	(や)児童館だより・図書館だより他	土日特番②「能登金剛をめぐる散策3」
11:00	(い)能登金剛をめぐる散策PART4	(か)志賀町の文化財-第14回-	土日特番③「志賀町の文化財-第13回-」
12:00	(ふ)ぶらり志賀町の旅	(う)ごみのリサイクル	(い)能登金剛をめぐる散策PART4
13:00	北國新聞ニュース	北國新聞ニュース	北國新聞ニュース
14:00	(み)しかチャンニュース	(み)しかチャンニュース	(み)しかチャンニュース
14:45	北陸電力志賀原だより	北陸電力志賀原だより	北陸電力志賀原だより
15:00	(や)児童館だより・図書館だより他	(い)能登金剛をめぐる散策PART4	(か)志賀町の文化財-第14回-
16:00	(う)ごみのリサイクル	(ふ)ぶらり志賀町の旅	(や)児童館だより・図書館だより他
17:00	(い)能登金剛をめぐる散策PART4	(や)児童館だより・図書館だより他	(み)しかチャンニュース
17:45	北陸電力志賀原だより	北陸電力志賀原だより	北陸電力志賀原だより
18:00	(か)志賀町の文化財-第14回-	(う)ごみのリサイクル	(ふ)ぶらり志賀町の旅
19:00	(み)しかチャンニュース	(み)しかチャンニュース	(み)しかチャンニュース
19:30	北國新聞ニュース	北國新聞ニュース	北國新聞ニュース
20:45	北陸電力志賀原だより	北陸電力志賀原だより	北陸電力志賀原だより
21:00	(ふ)ぶらり志賀町の旅	(か)志賀町の文化財-第14回-	土日特番①「郷土の先人たちPART1」
22:00	(み)しかチャンニュース	(い)能登金剛をめぐる散策PART4	土日特番②「能登金剛をめぐる散策3」
23:00	(や)児童館だより・図書館だより他	(み)しかチャンニュース	土日特番③「志賀町の文化財-第13回-」
24:00	北國新聞ニュース	北國新聞ニュース	北國新聞ニュース
25:00	終了	終了	終了

※都合により、放送内容を一部変更することがあります。
 地上デジタル放送(091ch)のEPGでもご覧いただけます。

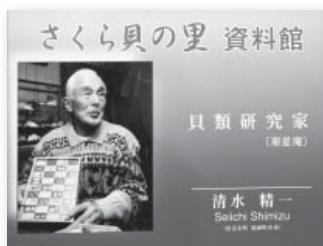
■ かがやきテレビ



「志賀町の文化財-第14回-」
 第13回は『天然記念物その
 1』です。
 諸岡比古神社のスギ、若狭家
 のスギ、ヒウチダニキクザクラ
 他を紹介します。

■ いきおいテレビ

「能登金剛をめぐる散策 PART4」
 今回は、作次郎ふる
 さと記念館、さくら貝
 の里資料館、岸壁の母
 を取り上げてみました。



■ 手続きをお忘れなく！

転出、転居の際は、「ケーブルテレビ利用廃止届」
 の提出をお願いします。
 また、加入者が亡くなられた時や空家となる際には、
 加入者変更の手続きをお願いします。
 くわしくは、情報推進課までお問い合わせください。

**2011年7月24日までに
 地上アナログ放送は終了します！**



それまでに、あなたのテレビを「地上デジタル放送」
 (地デジ)に対応する必要があります。
 皆様のご理解とご協力をお願いします。

・弁護士（元高等検察庁検事）
愛知学院大学法科大学院特任教授
國田 武二郎（堀松出身）

東京地検、名古屋地検、横浜地検、岡山地検、福井地検等で捜査・公判検事として財政・経済事犯、公安・労働事犯、選挙事犯、暴力事犯、風紀・麻薬事犯、外国人犯罪、少年犯罪、交通事故など数多くの事件を担当。仙台高等検察庁検事として若手検事の指導育成にもあたる。平成15年6月、愛知県弁護士会に弁護士登録。あすなろ法律事務所という名称で法律事務所を開設し、弁護士として活動。また、愛知学院大学法科大学院特任教授として法科大学院で教鞭を取っている。平成20年から愛知・三重両県の産業保険推進センター産業保健相談員、年金記録確認愛知地方第三者委員に就任、その他、愛知県警察学校で講師。

法 相 談 律

隣が境界ぎりぎりに建物を建てた場合並びに工事の騒音問題について

Q：私はようやく、マイホームを建てるための土地を郊外に購入しました。ところが、土地を購入してから、なかなか家を建てられずに1年が経ってしまいました。最近、現地を見に行ったところ、私の所有する土地の境界線ギリギリの場所に、隣の土地を所有するTさんが家を建てているのです。私がいらない間に建物を建てられてしまったようですが、建物を取り壊してもらうなどの対応はとれないものでしょうか。

A：民法によると、建物は境界から50cm以上離さなければならぬことになっています。それは、採光や通風、延焼の防止を図る必要があるからです。50cmというのは、建物の外壁（出窓があれば出窓）から境界までの最短距離のことであって、屋根やひさしから測定するわけではありません。Tさんは、境界に関する民法の規定に違反していますので、建築着手直後であれば、工事差止の請求をする訴訟の前提として、工事差止の仮処分を裁判所に申請して工事をストップさせることができます。しかし、建築の着手から1年を経過し、または、建物の竣工後は損害賠償請求しかできません。質問の場合、Tさんの建物がすでに完成しているのであれば、たとえTさんが建物を建てているという事実を知らなかったとしても、Tさんに建物の取り壊しを請求することはできず、損害賠償請求しかできません。したがって、たえず現地に行き、土地の現状に気をつける必要があります。

Q：私の近所で行われている建築工事はとてもうるさくて、家にいると何もする気が起きないほどです。周囲の住宅でもあちらこちらから不満の声が聞こえてきます。何とかならないものではないでしょうか。

A：騒音規制法という法律は、建築工事の騒音に関する規制を定めています。また、地方自治体は、騒音規制法に基づいて一定の規制ができる条例などを制定しています。つまり、規制には、騒音規制法によるものと地方自治体の条例によるものがあります。

まず、騒音規制法が規制の対象としている作業は、「くい打ち機」などによる騒音の著しい特定建設作業と呼ばれるものです。この特定建設作業による騒音については、都道府県知事によって、規制対象となる地域が指定され、各区域について、作業時間帯や1日の合計作業時間、騒音の大きさ、同一場所における連続作業期間などの基準を定めています。特定建設作業を行うには、あらかじめ作業の種類別の届出を都道府県知事に提出しなければなりません。

特定建設作業以外の作業については、騒音規制法では定められていませんが、条例によって規制されていることもあります。また、建設を行う者と近隣者の合意によって、さらに建設に関する被害についての規制をすることがあります。この規制に関する合意が成立した場合、合意書や協定書と呼ばれる書面を作成します。これらによって、合意書に反する作業などが行われた場合、裁判所に工事の中止を命ずる仮処分命令を出してもらうことができます。

質問の場合、近所の人と共同で建設を行う者との協定を結ぶのがもっとも迅速かつ効率的な方法でしょう。

納税は
お忘れなく!!

納税のお知らせ

- ・固定資産税第1期
- ・後期高齢者保険料第1期の納期限は4月30日(金)です。

相談

総合相談（無料）

総合相談所を町内2カ所で開設します。どちらの地域でも相談できます。お気軽にお越しください。※秘密は厳守します。

- ◆日時 4月9日(金)10時～15時
- ◆場所 志賀町文化ホール2階
- ◆志賀町社会福祉協議会志賀支所 ☎32・1363
- △富来地域▽
- ◆日時 4月12日(月)10時～15時
- ◆場所 富来活性化センター2階
- ◆志賀町社会福祉協議会本所 ☎42・2545
- ◆ハローワーク相談
- ◆日時 4月21日(水)

- ◆場所 富来活性化センター
- ◆商工観光課 ☎32・9341
- 町内IP 8・32・9341

- ◆日時 4月14日(水)
- 13時30分～15時30分

- ◆場所 役場本庁舎11会議室
- ◆健康福祉課 ☎32・9131
- 町内IP 8・32・9131

母子自立支援相談

ひとり親家庭などの相談に応じています。くらしのこと、子どものこと、貸付金のこと、就職のことなど、どんなことでもお気軽に相談ください。

- ◆日時 4月22日(木)10時～15時
- ※毎月第4木曜日
- ◆場所 役場本庁舎相談室
- ◆子育て支援課
- ☎32・9122
- 町内IP 8・32・9122

子どもたちを虐待から
守るために

平成20年度の全国の児童相談所に対応した児童虐待相談件数は、約4万2千664件と年々増加している状況で、早期発見・早期対応が望まれます。

私たちが「虐待を受けたと思われる子ども」を見つけたときには、ためらわずに子どもを虐待から救うための行動を起こすことが重要です。あなたからの児童相談所や町への連絡が子どもを虐待から守るための大きな一歩となります。

「虐待を受けたと思われる子ども」に気づいたときや、ご自身が出産や子育てに悩んだときには児童相談所や町に連絡またはご相談ください。

- ◆七尾児童相談所 ☎0767・53・0811
- ◆志賀町子育て支援課 ☎32・9122
- 町内IP 8・32・9122

七尾法律相談センター

- ◆日時 毎週木曜日 (祝・祭日は除く)
- 13時30分～16時
- ◆場所 七尾駅前パトリア 5階「フォーラム七尾」
- ◆相談料 30分以内5千円

※ただし、次のいずれかの場合は相談無料です。

- ①クレサラ相談
- ②負担が困難な人で法律扶助資金基準に該当する人

※相談希望者は相談日前日の17時までに金沢弁護士会（☎076-221-0242）へ電話予約してください（先着5人）。

お知らせ

聴覚障害者の皆さんへ

手話通訳者の設置日のお知らせ
皆さんのご相談、行政手続きなどに対応しますので、どうぞお気軽にご利用してください。
設置日時は次のとおりです。

- ◆健康福祉課窓口
- ※第1・第2・第3・第4(火曜日) 10時～正午(4/6・13・20・27)
- ※第1・第2(木曜日) 10時～正午(4/1・8)
- ※第3・第4(木曜日) 14時～16時(4/15・22)
- ◆富来支所総合窓口
- ※第1・第3(水曜日) 14時～16時(4/7・21)

4月の窓口延長業務のお知らせ

住民票・戸籍謄抄本・印鑑証明・所得証明等の発行業務
4月3日(土)・10日(土)・17日(土)・24日(土) 9時～12時30分 (注意)

●窓口延長業務は志賀町役場本庁舎、住民課窓口での取り扱いとなります。諸証明発行業務で一部取扱いできない業務もありますので、事前に電話などで確認の上、窓口にお越しください。

- ◆住民課 ☎32・9121
- 町内IP 8・32・9121

町長談話室の日程

- ◆日時 4月7日(水)・21日(水)
- 13時30分～15時30分
- ◆場所 役場 本庁舎1階
- ◆日時 4月14日(水)・28日(水)
- 13時30分～15時30分
- ◆場所 富来支所
- ※開始時刻および終了時刻は都合により変更になる場合がありますので、事前にご確認ください。

- ◆総務課 ☎32・1111
- 町内IP 8・32・1111

募 集

志賀訪問看護ステーション 訪問看護師募集

- ◆常勤看護師 1人
- ◆勤務時間 月々金 8時30分～17時15分
- ◆基本給 事業団規定により支給
- ◆休日に出勤する場合もあります。(月に1～2回)
- ◆嘱託看護師 1人
- ◆勤務時間 月々金 8時30分～16時45分
- ◆基本給 20万円前後(経験年数による)
- ◆休日に出勤する場合もあります。(月に1～2回)
- ◆非常勤看護師 若干名
- ◆勤務する曜日、時間は希望に応じます。
- ◆資格 保健師または正看護師の資格を有し、病院勤務を3年以上経験した人(状況によっては相談に応じます。)または、他の訪問看護ステーションに勤務した経験のある人。
- 子育てをしながら、やりがいのある仕事をしていませんか?
- ◆お申し込み・お問い合わせ先 志賀町高浜町力の1番地1 志賀町保健福祉センター内 (社)石川県医療在宅ケア事業団 志賀訪問看護ステーション ☎0767-32-5585 ☎0767-32-9226

自衛官大募集

自衛隊幹部候補生および一般曹候補生を募集します。

- ◆幹部候補生
- ◆受付期間 4月1日(木)～5月10日(月)
- ◆応募資格 22歳以上26歳未満
- ◆試験期日 第1次試験 5月15日(土) 第2次試験 6月15日(火)～6月17日(木)のうち指定する日
- ◆一般曹候補生
- ◆受付期間 4月1日(木)～5月10日(月)
- ◆応募資格 18歳以上27歳未満
- ◆試験期日 第1次試験 5月22日(土) 第2次試験 6月17日(木)～6月23日(水)のうち指定する日

催し物

てんと市

- ◆日時 4月27日(火) 8時30分～13時
- ◆場所 道の駅「旬菜館」前
- ※皆さんのお越しをお待ちしています。

花のミュージアム

フローリイ イベント

- ☆スプリングゴングコンサート 4月11日(日) 11時～、14時～
- ピアノとフルート四重奏
- ☆押し花クラフト教室 「母に贈るステキな押し花カード」

4月24日(土) 10時30分

参加費800円

- ※予約受付締切4月17日
- ☆ナチュラルクラフト教室 「春の小鳥のドライフラワーアレンジ」
- 4月25日(日) 13時30分
- 参加費2,800円
- ※予約受付締切4月22日
- ☆婦人コーラス発表会
- 4月29日(祝・木) 14時
- ◇出演 コール志賀、ときハーマニーさくら貝
- ◇今月のギャラリ
- 『水墨画展』 志賀町水墨画展
- ☆5月もさまざまイベント盛り沢山!!
- ☆ギャラリ 出展者募集
- ※詳しくはお問い合わせください。

☎0767-32-8787

注意の花

志賀町社会福祉協議会から
寄付のお知らせ

- ◇LDCつちだ様から、バザー収益金の一部を社会福祉の向上に2万円

赤十字社員にご加入いただきました

- (志賀町社会福祉協議会)
- 瀬戸百合子様(福浦港) 特別社員
- 西岡忠石様(町居) 特別社員

協会けんぽご加入のみなさまへ

平成22年3月分(4月納付分)より石川支部における保険料率が次のとおり変わりました。

健康保険料率 8.21% → 9.36%
介護保険料率 1.19% → 1.50%

※ご加入の都道府県支部により健康保険料率が異なります。

協会けんぽの財政は、景気の悪化に伴い保険料収入が大きく落ち込む一方、医療費の増大により、非常に厳しい状況にあります。このため、保険料の引き上げが避けられなくなりました。

協会けんぽご加入のみなさまには、保険料率引き上げに伴い、大きなご負担となりますが、みなさまの医療と健康を支えるため、何卒ご理解をいただきますようお願いいたします。

☎お問い合わせ先

〒920-8767 石川県金沢市南町4-55 住友生命金沢ビル9階
全国健康保険協会(協会けんぽ) 石川支部
☎076-264-7200

みんなでエコして経費も削減!

資源ごみ(紙・プラスチック)の分別および生ごみの水切りを徹底するだけで、広域圏全体で驚くほどの効果があります。

1家庭からでる1日あたりの燃えるごみの量は、平均で1.9kgとなっています。

各家庭が、1日100gの燃えるごみを減らすと、1年間で2,317トンが減量になり、処理費用が約9,000万円節約できます。

燃えるごみが減ると、ごみを乾燥するために使う灯油使用料も年間18万5,360ℓも削減されます。二酸化炭素の排出量も465トン削減でき、環境にもやさしくなります。みんなでごみの水切りを徹底しましょう。

☎お問い合わせ先

羽咋郡広域圏事務組合リサイクルセンター
☎27-1153

公用車売払いおよび樹木売払いのご案内

車両と樹木（もみじ）を売払います。希望する人は4月16日（金）までに志賀町企画財政課監理室に見積書を提出してください。落札決定は見積金額の一番高い人とし、結果の通知は落札者のみに連絡します。

売払い樹木（もみじ）は、富来地頭町地内の旧女性センターにあります。町ホームページでも確認できます。移植および埋め戻しは落札者が行ってください。

売払い車両は役場カリヨン広場に展示してあります。町ホームページでも確認できます。インターネットの検索サイトから「志賀町 売払い」と検索してください。名義変更は売払いを受けた人が行ってください。現状渡しとなります。消防車はその他条件が設定されていますので、くわしくは志賀町企画財政課監理室までお問い合わせください。

物件番号1 三菱 U-FG337C 改（消防車）



年 式 平成5年式 車検 平成23年11月
 排気量 4.21リットル 走行距離 13,484km
 ※走行距離は3月15日現在のものです。

物件番号2 三菱 U-FG337C 改（消防車）



年 式 平成3年式 車検 平成23年10月
 排気量 4.21リットル 走行距離 13,354km
 ※走行距離は3月15日現在のものです。

物件番号3 トヨタ E-JZS151（クラウン）



年 式 平成9年式 車検 平成22年4月
 排気量 2.49リットル 走行距離 116,539km
 ※走行距離は3月8日現在のものです。

物件番号4 トヨタ E-GS130G（クラウンワゴン）



年 式 平成7年式 車 検 平成22年11月
 排気量 1.98リットル 走行距離 234,942km
 ※走行距離は3月8日現在のものです。

物件番号5 もみじ



・幹周り 約70cm ・高 さ 約4m
 ・横 幅 約4m

中小企業者向け制度融資説明会を開催します

石川県制度融資をはじめとする各種融資制度の説明会を下記のとおり開催します。受講は無料ですので、お気軽に受講ください。

■開催日時 「開催場所」

4月13日(火) 13:30

「石川県地場産業振興センター本館第1研修室」

4月15日(木) 13:30

「七尾商工会議所 2階大ホール」

4月16日(金) 13:30

「能登空港ターミナルビル内 生涯学習センター4階」

■受講対象者 中小企業者および組合の役員

■問：石川県中小企業団体中央会(☎076-267-7711)

文化賞・文化奨励賞授与式



生涯学習 だより

【お問い合わせ】
志賀町教育委員会
生涯学習課
☎ 32-9350
〒 8-32-9350

**文化賞 4人、
文化奨励賞 11人が受賞**

3月12日(金)、文化ホールで文化賞・文化奨励賞の授与式が行われました。版画や書など芸術文化の各分野で今年度優れた成績を収めた児童、生徒が表彰を受けました。

文化賞には全国のコンクールなどで3位以内の成績を収めた4人が、文化奨励賞には全国で優秀な成績を収めたり、県内のコンクールなどで最高賞を受賞した11人が選考され、表彰状と楯が授与されました。

受賞されたのは次の皆さんです。

(敬称略)

《文化賞》

高浜小学校 4年1組 (版画)

高野 愛季 富来中2年(書)

橋本沙耶香 堀松小6年(ことば)

加茂野洸介 下品小4年(ことば)

《文化奨励賞》

加茂野 優 堀松小5年(書)

田端 里菜 堀松小5年(版画)

辻 毅也 土田小5年(版画)

前田 夏穂 土田小4年(ポスター)

中嶋 妃里 高浜小6年(版画)
中家 佑斗 加茂小6年(作文)
田口聡一郎 富来中3年(きり絵)
橋爪 咲季 富来中3年(きり絵)
坂本 瑠璃 志賀中3年(版画)
青山 美月 志賀中3年(絵画)
北口 裕香 志賀中2年(絵画)



【受賞された皆さん】



【受賞者を代表して謝辞を述べた青山美月さん】

文化協会合同競技大会

3月7日(日)、文化ホールにおいて、志賀町文化協会合同競技大会が行われました。将棋、囲碁、かるたの3競技が、文化協会競技部会の主管により行われ、愛好者や教室生など約80人が参加しました。

参加者は、日頃高めた技能をふるい、各会場で熱戦が繰り広げられました。各種目の優勝者は次のとおりです。

(敬称略)

「将棋の部」

1部 白山 誠
2部 橋本 清

「囲碁の部」

1部 新沢喜司夫
2部 工藤 輝夫
3部 酒井 稔

「かるたの部」

1部 福沢明日香
2部 橋本沙耶香
3部 平野 萌瑛
4部 菓子田莉里佳



【熱戦が繰り広げられた囲碁会場】

石川県民体育大会冬季大会

「スキー競技会出場」

2月20日(土)・21日(日)、県民体育大会スキー競技会が白山市で開催されました。大会はアルペン競技とクロスカントリー競技に分かれて行われました。現在志賀町には、スキーの競技団体がなく、競技資格を持つ選手がアルペン競技(スパージャイアントスラローム、ジャイアントスラローム)に出場しました。

大会では、入賞は果たせませんでした。が、選手たちは急傾斜のコースに果敢に挑み、全員完走を果たしました。



【石川県民体育大会冬季大会開会式】

志賀町スキー協会をつくらう!

競技の発展を目的として、志賀町にスキー協会発足を目指し活動しています。

競技に興味のある人、体験を希望する人は是非ご連絡ください。

連絡先 ☎ 32-9350

町内IP 8-32-9350

生涯学習課 スポーツ振興室まで

《詩のひろまり春の増刊》

貝がら川柳社

能力は無いが努力で花開く
能力におぼれ事故増え泣く家族
税金の能力こえたマニフェスト
能力を引き出す脳も七十路
嗅ぎ分ける能力すごい麻薬犬
能力の限界あれど年の功
能力に合せて動く程の良さ
支えられ格差社会を生きていく
リハビリに社会復帰へ強い意志
社会出て初めて思う親の愛
言い訳の能力だけは群を抜き

遠藤美朝子 西尾 善春
村中 光彦
坂下二三子
山本 静香
前田 志津
木村 貞涼
石田 雪路
坂野かほる
須曾 正子
小松 彰一

富来俳壇

ミニ鏡を拡大鏡できき見る
銀メダル「命」を賭けて春光る
春一番人いっせいに動きをり
風迎え土筆んぼうのパラダイス
白鳥引く玻璃戸を磨くその朝
腰折れの草木を踏みて春の山
うかうかと過ぎし月日や二月尽
生きている姿見たしやさくら貝

森下いわお 新澤 和子
川田まさる 藤澤 鶴女
小島 史子
下野 久雄
長根尾郁恵
安井ふさの

大樟梢の風も春めけり
マンサクが先づ咲き山の微動かな
狛犬の影をうつして梅匂ふ
裏庭にとけては凍る水溜
被災地の子等に届けし貝雛

須广とみ子
須广ひろし
富地 重内
大葉 大城
浅野 照子

はまなす句会

ふくらんで花瓶せましと梅の花
犬ぶぐり見つけてよりのそこかしこ
砂浜に波の絵を書く桜貝
大寺の墓地切り通し落椿
住み変り百年継がる雛飾
見つけたる董たんぼ犬ぶぐり
かつて住む房総しのぶ花菜漬
中庭に咲きて彩る八重椿
浅春や弁天島を遠拝み
引き潮の時を計らひ石尊採る
良寛の句集ひもととき春炬燵
川沿ひにふくらみ初めし桜の芽
色淡き木々の根元や雪間草

裏田 弘美
北谷 芳子
坂下 草風
坂下 豊子
土田エミ子
土田 清枝
土田まつい
中田 淑子
鍋岡美智子
藤田 君枝
淵端 三之
細川ふじ子
吉田 外江

「門」土筆の会

薄氷の荒田 廃田ありにけり
薄氷を割って早出の勤めかな
膨らみし紅梅に頼寄せにけり
からだごと笑ひはじけて二月尽

深美 白鳥
高岩みつる
堀 綾子
安田紀美恵

顔半分崩れてゐたり猫の恋 前川美代子
若葉摘む身軽なからだ弾ませて 池田 玲子

コラム

『茨の実遙かに声の呼びかはす』

富来俳壇会員 小島 史子

昨年12月晴天のある日、幼い頃からの友達5人で、輪島の岩倉寺までドライブした。中の1人が富来の海で岩倉寺への木の祈願札を拾い上げたのが縁である。

さて、岩倉寺へお参りして、寺横の細道を千体地藏の方へ歩み出した。山の崖に添う様にして続く落葉の細道。右、山側には灌木、紅葉枯葉、茨の赤い実ものぞいている。左は日本海が青々を見わたせる。見降ろすと窓岩が眺められる。随分歩いて汗だくになった頃、すつと見渡せる台地に出た。千体地藏の崖である。海に面した崖が風雨にさらされて、自然のあまたの仏像が造り出されたのである。この道を、昔から能登の果ての人々は、自然の地藏様を拝みながら通ったのだらうかと思つと、私の能登への熱い思いが一気に湧いてくるのを感じた。能登半島の自然の美しさを、心ゆくまで味わったドライブだった。

西浦川柳会

物忘れこの頃やけに幅きかせ
春一番吹けば春たと鶯鳴く
不機嫌も頃合いを見てお茶を出す
年頃の若人見えぬ過疎の村
この頃は介護気になる老い夫婦
頃合いを見て口を出す老婆心
雪解けて頃合い良しと草芽吹く
頑張れど運の悪さに勝てぬ娑婆
運命の歯車色々狂いだし
今年こそいいこと有るか運だめし
春の筆人の心を運ぶひと
夢運ぶ石川の空トキよ飛べ
物よりも心のゆとり運びます
夢運ぶ五輪のテレビに釘付けか
運び屋になって噂を広めてる

林 ちよ子
赤 ふじ
田畑 幸子
みやみちさかし
西尾 海春
岩井マサ子
古森 勝
池田 洋子
長田千枝子
中畑 良則
窪 洋
小松 康子
川上 富子
平島 凡
芝山 照子

志賀歌会

わが財布はたし求めて半世紀百人一首は
書棚の隅に 坂井外志子
鹿たちも身を軽やかに闊歩する古都は賑わい
千三百年 石田 豊
「気づけてなア」朝の日課の妻送る
今朝の日差しは麦田を照らす 田端 正敏
嫁ぐ娘に持たせてやらむとひなあられ
押したり寄せたり煎る手休めず 向永いみ子

火の元の用心呼びかく拡声器春一番らし
風のりくる 安中加奈子

両拳握りてわれもバンクーバ日の丸選手の
スキーを応援 吉崎てい子

立金花バンジー水仙レンギョウと目を樂します
黄色春色 芳野 法子

お母さん駆け寄る笑みにほつとする高校入試
我が家にさくら 前田 則香

その細き肩にて背負う日の丸を重しともせぬ
純なる瞳 福島 信子

就活の知らせが春を急がせて快速電車で
向かう大阪 鹿乃 春子

加計呂麻の島より遠く拾い来て花鉢に置く
白き巻き貝 花野 美咲

母の歳こえたる今も母を恋つ忍の生涯
愛しみながら 作田志げ子

小春日を背なにて受けつつ盆栽に今年最初の
肥を与える 越後 一子

雪山にボール投げ込みし子供居り二月の空に
少し陽が射す 伏谷美津子

青空に白く輝く立山の頂に友と登りし日思う
山瑞千代子

左利き右手で書く孫の書初めに
メダルより重き入賞金の紙 芳岡 典子

大学へ帰る孫等を見送りて静かになりし
炬燵に憩う 岩上 久枝

毎年を七草がゆに願えども相も変わらず
柳の如くに 東 操

カッカッカッ高き靴音新しき背広はわれを
追い越して行く 吉本 與彦

投稿 短歌、俳句、川柳

今はもう空家となりしその庭に椿の花は
静かに咲きおり みさの

清水が湧き石積み困う晒し場は我が在所の
生業の跡 松本理希三

荒波の弥生港の市場にて雪割草を手にして帰る
雪門

路地を行く吹く風優し夜明け前雲の切れ間に
星のきらめく 志津江

ひなだんに向かいて昼の老一人孫を想いて
お茶をたのしむ 智子

かさね着で寒さしのぎの大肥り 瀬戸 栄子
日のすぎぬつぼみのままに寒椿 浅子

文芸教室 作品募集

一人一作品にて送付下さい。紙面の都合上、
掲載できない場合もありますのでご了承下さい。
宛先 / 〒250198 志賀町末吉十古1番地1
志賀町教育委員会生涯学習課
※毎月8日までにお送りください。

健康カレンダー 伝言板

申込・お問い合わせ 志賀町保健福祉センター ☎32-0339
町内 IP 8-32-0339

実施会場

- ⓧ …志賀町保健福祉センター ⓧ …富来保健福祉センター
ⓧ …とぎ地域福祉センター

すくすく子育て

内容	実施日	対象	時間	場所
すくすく子育て相談	4月8日(木)	乳幼児のお子さんとお母さんどなたでも	15:30～16:00	ⓧ
	4月22日(木)			
げんキッズ広場	毎週火・金曜日(祝日は除く)		10:00～11:30	ⓧ
ゆう遊クラブ	4月13日(火) 4月27日(火)			ⓧ ⓧ

※すくすく子育て相談を希望の人は、事前に相談内容をご連絡ください。
※ゆう遊クラブの催しは、8日はファーストサイン、22日は座談会をします。

予防接種

【受付時間】13:30～14:30

内容	実施日	対象	場所
BCG 予防接種	4月8日(木)	4カ月健診受診時～ 生後6カ月未満	ⓧ
ポリオ	4月21日(水)	4カ月健診受診後～ 7歳6カ月未満	ⓧ

健康相談

【対象者】どなたでも

内容	実施日	時間	場所
いきいき健康相談	毎週金曜日	10:00～11:30	ⓧ

機能訓練

【対象者】脳卒中後遺症者などで日常生活がおおむね自立している人

内容	実施日	時間	場所
リハビリ教室	毎週月曜日 (祝日は除く)	10:00～13:00	ⓧ
	毎週金曜日 (祝日は除く)	10:00～13:00	ⓧ

※介護認定を受けている人は対象外です。
※初めての人は、事前に保健福祉センターまで相談してください。

乳幼児健康診査

【受付時間】13:30～14:00

内容	実施日	対象	場所
4カ月児健診	4月8日(木)	平成21年12月生まれ	ⓧ
3歳児健診	4月22日(木)	平成18年10月～11月生まれ	



～ 日曜のひととき、能登空港ですごしませんか～

★11日(日)

のっぴーグラスづくり 4月のデザイン“お花見 のっぴー”

～【人気企画】を毎月実施!! 幼児も参加できます～

時間 10時～正午、13時～15時

場所 能登空港1階 能登の旅情報センター

参加費 無料

対象者 1家族1個程度、子ども連れの場合は子どもの数

数量 【限定50個】

★25日(日)

紙飛行機大会 ストロー飛行機を飛ばそう!!

～ANAスタッフといっしょに作ろう～

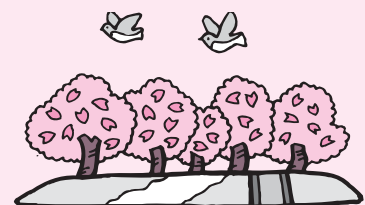
時間 13時～14時

集合時間 13時

集合場所 能登空港 2階ロビー (変更する場合あり)

対象 小学生 【限定40人】

参加費 無料



図書館 だより

休館日のご案内

4月

5日(月)・12日(月)・19日(月)
・26日(月)

開館時間

平 日 9:30～18:00
土・日・祝 9:30～17:00

お問い合わせ

志賀町立図書館 ☎32-1740
町内 IP 8-32-1740
志賀町立富来図書館 ☎42-2777
町内 IP 8-42-2777

志賀町携帯サイト



QRコード

新学期・新年度を迎えました。新生活をスタートさせた人も多いのではないのでしょうか。図書館では、新聞・雑誌・ビジネスマナーの本・料理の本など、新生活に役立つ情報を多数揃えています。是非、ご活用ください!!

◆おすすめの本◆

○きものサロン'10春夏号

世界文化社

きもの魅力をさまざまな形で掘り下げた、きもの好きの専門誌です。今回は母譲りのきものを自分らしく着こなす技を紹介しています。たんすのきものをも一度見直してみませんか？

○いまこそ家系図を作ろう

岩本 卓也 八木 大造

ご先祖さまを何代先まで知っていますか？戸籍や親族情報の集め方、家系図の作り方を解説。遺産相続にも役立つ家系図の使い方や、世界に広がる家計図ブームも紹介しています。



◆新着の本◆

- 愛しいひと 明野 照葉
- うさぎ幻化行 北森 鴻
- ナニカアル 桐野 夏生
- 深重の橋 上・下 澤田 ふじ子
- 南の子供が夜いくところ

- コロヨシ！ 恒川 光太郎
- 岸辺の旅 三崎 亜記
- 空気は読まない 湯本 香樹実
- ロスト・シンボル 鎌田 實
- 上・下 ダニラン
- せんせい、あのね 鹿島 和夫
- 風の館の物語 4 あきの あつこ
- 幸田文季節の手帖 幸田 文

富来図書館

朗読会

日時 4月23日(金) 13時30分から
場所 行政センター2階
201・202会議室

志賀町立図書館

おはなし会

日時 4月7日(水)・21日(水) 16時から
場所 1階・絵本コーナー

ボランティアおはなし会

日時 4月10日(土) 14時から
場所 1階・絵本コーナー

上映会

日時 4月17日(土) 13時30分から
場所 2階・視聴覚室

①「ぼくらの裁判員物語」

(裁判員制度広報用アニメーション)

②「裁判員制度」

もしもあなたが選ばれたら！
(出演：中村雅俊、西村雅彦 他)

複写サービスのご案内

図書館では館内の資料に限り、著作権法の許す範囲内で複写できます。申込書記入のうえ、申請してください。

《料金》

BOOK 白黒 1部 10円
・カラー 1部 100円

子ども読書の日

ワクワクおはなし会

日時：4月24日(土) 14時から
場所：志賀町立図書館 2階・視聴覚室

4月23日～5月12日は「こどもの読書週間」です。図書館では「子ども読書の日」を記念して、楽しいお話がいっぱいのおはなし会を開催します。お気軽にご参加ください!!





児童館祭りが開催されました

3月7日(日)、1年間の活動の集大成として児童館祭りを開催しました。約180人の親子が来館。オープニングとしてバトン演技とオカリナの演奏を披露。揃いのコスチュームに身をこつみ、軽快なリズムにのってのバトン演技には「かわいい」とたくさん拍手が送られ、オカリナの発表では、「キラキラ星」「しあわせなら手をたたこう」などの曲が流れると、客席も一緒に歌い、手をたたいてオカリナの優しい音色を楽しみました。

その後、友達や家族と各コーナー(くじ引き、しゃぼん玉ステッキ作り、ゲーム、お茶席、バルーンアート、魚つり、おはぎやさんで色々な遊びを体験しました。児童たちは頭と身体を使うゲーム、自分で作るしゃぼん玉ステッキ、ちよっぴり苦いお抹茶、かわいい像を生み出すバルーンアートなどに歓声をあげながらトライ。時を忘れて、賑やかに児童館祭りを楽しみました。

教室の指導をしてくださった先生方や協力していただいたボランティアのみなさん、本当にありがとうございました。来年度も遊びの天才である児童が、友達と一緒に伸び伸びと遊び、創造性や情操を養う体験ができる児童館を目指したいと思います。気軽に来館ください。

●志賀町児童館

☎ 32-1724

町内 IP 8-32-1724

休館日



18日(日)、29日(木・祝)

オカリナの発表



優しいオカリナの音色めれに届いたかな



おいしいおはぎをピクピク食べて



お抹茶とお菓子ちようだいしま



オンリーワンっておもしろいね



一筆だつたらしいね・・・ワケワ



しゃぼん玉ステッキきれいにまわるかな



10点コースをさだめてナイスショット



おいしいお魚釣れるかな?



まるご三角をねらってぞれ!



バトンキッズの発表

笑顔で元気いっぱい発表したよ



バルーンアートで剣や子犬ができたよ



かっこいいフォームでドライブ



わが子の発表を見守る客席

◆平成 22 年度固定資産縦覧帳簿の縦覧について

縦覧期間	平成22年4月1日（木）から平成22年4月30日（金）まで （ただし、土・日・祝日は除く）	
縦覧時間	8時30分から17時15分まで	
縦覧場所	志賀町税務課（1階）	
縦覧の対象	土地価格等縦覧帳簿、家屋価格等縦覧帳簿	
	土地価格等縦覧帳簿記載内容	所在、地番、地目、地積、価格
	家屋価格等縦覧帳簿記載内容	所在、家屋番号、種類、構造、床面積、価格
縦覧できる人	町内にある土地・家屋の固定資産税の納税者又はその代理人	
	なお、土地の納税者は土地、家屋の納税者は家屋、両資産の納税者は土地・家屋両方の縦覧帳簿の縦覧ができます。	

◆平成 22 年度固定資産課税台帳の閲覧について

閲覧期間	平成 22 年 4 月 1 日（木）から（ただし、土・日・祝日および年末年始は除く）	
閲覧時間	8時30分から17時15分まで	
閲覧場所	志賀町税務課（1階）	
閲覧の対象	固定資産課税台帳	
閲覧できる人	納税義務者およびその代理人、借地・借家人、処分をする権利を有する一定のもの ただし、借地人は、土地の閲覧、借家人は土地と家屋の閲覧となります。	

◆平成 22 年度固定資産税の納期について

平成 22 年度固定資産税の納期と納期限は次のとおり。

	第 1 期	第 2 期	第 3 期	第 4 期
納 期	4 月	7 月	12 月	平成 23 年 2 月
納 期 限	4 月 30 日	8 月 2 日	12 月 27 日	2 月 28 日

- ※ 1 平成 22 年度の納税通知書の発送予定は、4 月中旬です。
- ※ 2 口座振替の人は、納期限に引き落としとなります。納税通知書に記載されている口座番号などをご確認の上、残高確認をお忘れなく。
- ※ 3 すでに口座振替を登録されている場合であっても、平成 21 年中に所有者および納税義務者の変更があった場合（共有名義で持分および構成員の変更があった場合を含む）は、新たに口座登録が必要となりますのでご注意ください。
- ※ 4 同封されてくる課税明細書は、**再発行できません**ので大切に保管ください。

町税の前納報奨金廃止のお知らせ

平成 22 年度から町県民税および固定資産税の前納報奨金が廃止されます。

これまで、この制度を利用し早期納税につとめていただいた皆さまには、心からお礼申し上げます。
制度の廃止にご理解をいただき、今後も納期内納付にご協力いただきますようお願いいたします。

○引き続き全期前納を希望する人

前納報奨金は交付されませんが、平成 22 年度以降も納付書または口座振替により全期前納（一括納付）ができますので、ご利用ください。

○全期前納による口座振替を利用する人

口座振替を利用している人で、「全期前納（一括納付）」から「期別納付」への変更を希望する場合は、変更手続きが必要となります。

高浦 颯真	鞍野 凛	脇田 英喜智	久司 慶大	磯次 瞭	孫田 倅希	孫田 悠希	福山 詠未	坪井 優佳	池田 大法	瀧田 羽乃	氏名					
久美子	哲也	利奈	優子	祐喜雄	克久	一月子	智紀	充望	充望	友清	功一	奈緒子	政人	美咲	勇人	保護者名
赤住	高浜町	百浦	米町	仏木	赤住	赤住	高浜町	赤住	末吉	福浦港	本籍または住所					

赤ちゃん

18名

兒小 小泉 祥貴	野々市 悦子	鳥越 作英	濱上 佳世	濱辺 修治	氏名	稲畑 優希恵	畑中 心暖	小田 憲都	小泉 咲月	干場 愛生	田中このみ	上杉 花希
能登町	館開	直海	白山市	喜来領家町	本籍	恵一子	紫一織	和志朗	絵美子	伸介	千貴	由幸
館開	直海	喜来領家町	新本籍地	7組	徳田	西海風無	貝田	高浜町	富来高田	末吉	福野	

結婚

7組

川村 正彦	小網 敏夫	山口 敏夫	横山 誠明	山田 フサ	池田 吉明	井上 正夫	小崎 昇	鈴木 ミツ子	坂本 ソメ	濱野 金次郎	藤江 学	杉下 モトエ	寺坂 一枝	政氏 義治	谷内 善雄	山瑞 善雄	松村 孝紀	田中 梅乃	南 房子	岡島 一井	川邊 茂之輔	穴田 千よ	氏名
83歳	93歳	92歳	61歳	100歳	85歳	83歳	60歳	76歳	85歳	83歳	70歳	82歳	86歳	61歳	88歳	91歳	44歳	83歳	99歳	74歳	82歳	84歳	年齢
酒見	西海風無	坪野	館	大福寺	大津	上野	西海風無	米町	西海風無	西海風無	大島	赤住	西海風無	二所宮	鶴野屋	穴分	給分	大坂	北吉田	矢蔵谷	西海風無	大笹	本籍または住所

おくやみ

23名

戸籍のまど

【お断り】
このコーナーは、当町で届け出をし、希望者のみ掲載しています。他市町村での届け出を予定し、掲載を希望する場合は届出書の余白に「広報掲載希望」とお書きください。

(2月受付分)

町の人口
(3月1日現在)

総人口	23,711人
男	11,240人
女	12,471人
世帯数	8,078世帯

4月の 休日在宅当番医 休日夜間当番薬局

※診療時間は、午前9時から正午までです。受診の際には、事前に病院へ電話連絡してください。
※休日夜間当番薬局 時間/午後8時~午前8時

	当番医名	住所	電話番号	当番薬局	住所
4日(日)	平場内科クリニック	羽咋市中央町	22-0238	さくら薬局	羽咋市的場町
	おおの整形外科クリニック	羽咋市鶴多町	22-8858	羽咋的場店	
11日(日)	前川医院(内)	羽咋市酒井町	26-0210	はくい薬局	羽咋市的場町
	西村内科胃腸科クリニック	宝達志水町今浜	28-2033		
18日(日)	河崎医院(外・胃腸・内)	志賀町高浜町	32-0019	くすりのまき薬局	宝達志水町今浜
	羽咋診療所(内)	羽咋市柳橋町	22-5652		
25日(日)	向病院(外・内)	志賀町富来領家町	42-1151	赤川薬局	志賀町末吉
	羽咋池野整形外科医院	羽咋市南中央町	22-0254		
29日(木・祝)	池野整形外科医院	志賀町高浜町	32-0040	志雄瑠璃光薬局	宝達志水町萩市
	金田内科医院	羽咋市千里浜町	22-2864		

このコーナーに掲載する写真を募集しています。子どもやペット、サークル仲間の写真などコメントを添えて情報推進課広報放送係まで送ってください。

みんなの広場

今月のスマイルさん



瀧田
羽乃ちゃん
(祖父: 勇 祖母: 恵美子)
福浦港

生まれて2ヶ月過ぎ、今では声を出して笑うようになりとても可愛いで〜す♥
ジジとババの居る福浦に遊びに来て〜ね。まってるよ。



孫田
悠希ちゃん
倅希ちゃん
赤住
(父: 望 母: 充子)

1月に元気なうぶ声をあげた悠希さんと倅希くん。生れてきてくれてありがとう♥
これから、たくさんの人と出逢い感謝しながら、仲よく元気に育てね。



稲岡
那斗ちゃん
(父: 祐樹 母: 郁美)
高浜町

4月5日で1歳だね。日に日にヤンチャ坊主になっていくなぎちゃん!!
これからもお兄ちゃんと仲良く遊んでね♥
なぎちゃんはパパとママの宝物だよ。



江下
翔瑛ちゃん
遥香ちゃん
上野
(父: 達也 母: 利美)

1月に妹の遥香が生まれ家の中もだいふ賑やかになったね。お兄ちゃんらしくなった翔瑛も4月からはピカピカの1年生♥
いつまでも兄妹仲良くすくすく育てね♥

先月号の今月のスマイルさんでお名前に誤りがありました。正しくは、政氏克善くん、貴仁くん、美喜ちゃんです。訂正してお詫びいたします。

富来活性化センター受付窓口が一部変更になります

4月1日から富来活性化センターの管理業務を富来支所で行うことになりました。施設利用申し込みや平日、日中の施設利用時の窓口が富来支所に変更になります。みなさんのご理解、ご協力をいただきますようお願いいたします。

◆施設利用申込みとお問い合わせ先

現 行	変 更 後
富来活性化センター事務室 ☎ 42-0500 (町内 IP8-42-0500) FAX 42-0908	富 来 支 所 ☎ 42-1111 (町内 IP8-42-1111) FAX 42-2858

◆施設利用時の窓口

区分	時間	現 行	変 更 後
平 日	8:30 ~ 17:15	富来活性化センター事務室	富 来 支 所
	17:15 ~ 22:00	富来活性化センター事務室	富来活性化センター事務室
土・日、祝日	8:30 ~ 22:00	富来活性化センター事務室	富来活性化センター事務室

※平日の夜間および土・日、祝日の施設利用時の窓口に変更はありません。



広報
しか
4
2010 No.56
発行 毎月1回発行
住所 〒925-0198 石川
TEL (0767) 32-1111
FAX 32-1111
編集 志賀町情報推進課
Eメール yoshinou@town.shikaga.jp