

「志賀町を描く美術展」大賞作品「林と岩と波」 東野 英一 氏（金沢市）

し ShikaTown  
か

## INDEX

特集 増穂浦の海に魅せられた男	2
平成 22 年度上半期 財政事情の公表	3
まちかどルポ	10～11
情報パーク	12～13
生涯学習だより	14～15

12  
2010  
No. 64

# 増穂浦の海に魅せられた男

山本 實 さん 86歳 富来地頭町  
Yamamoto Minoru



増穂浦は鎌倉の由比ヶ浜、和歌山県の和歌の浦と共に日本小貝3名所の一つとして、全国に名を知られている。打ち上げられる小貝は「増穂浦の歌仙貝」として有名で、打ち上げられる小貝は400種とも600種とも言われ、種類と数の多さから日本一と言われている。中でも有名なものは、淡いピンク色で小指の爪ほどのさくら貝だ。幸せを運ぶ貝と呼ばれ、人々から愛されている。

増穂浦は昔、幅数メートル、長さ数キロに渡り砂浜にさくら貝や紅貝などが打ち上げられ、ピンク色の帯が続いていた。

自然環境の変化によって貝が年々減少していて、最近では美しい帯を見ることが難しくなってきた。

10月にショッピングモールアスクで「守れ！さくら貝の海」と題して展覧会が行われた。貴重なさくら貝について考えてもらおうとアスクが企画し、半世紀以上前から増穂浦で採れるさくら貝などを収集している山本さんに依頼した。

展覧会には地元の人たちだけではなく、山本さんの活動を知り遠くから訪れる人もいた。

山本さんは21歳のとき、兵隊から帰ってきてから貝の収集を始めた。以来65年もの間、増穂浦の海岸でさくら貝などを集めている。収集しようと思ったのは、海がしけた次の日にジョギングがてら海岸へ行つたとき、帯を引いたようにピンク色のさくら貝があり、それを持ち帰ったことがきっかけだった。

その日によって採れる貝はさまざま、数百個探して一つあるかないかという貝もある。

さくら貝は10月〜4月までの約半年間増穂浦の海岸で見ることが

できる。海がしけたあと、小波になつたときに打ち上げられる。

収集した約1,000種類の貝は、図鑑で名前を調べている。調べた貝は、大きさに合わせて自分で作った専用木箱に大切に保管している。貝は一つひとつ仕切られ、名前が書かれていて、見た目に美しくとてもわかりやすくなっている。

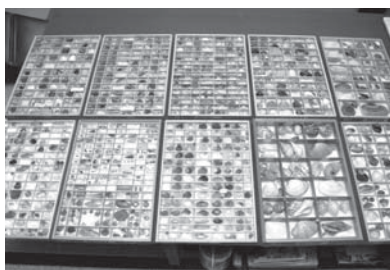
保管されている貝は、欠けなどがない最高の状態のものしか使わない。貝の水分がなくなると、色が薄くなるため、形がよく、色鮮やかなものを集めている。

山本さんは、貝を集めるだけではなく、集めた貝を使って貝細工をしている。二つとして同じものがない芸術作品で、貝だけでできているとは思えないほどの作品ばかり。一つの作品を完成させるのに半月以上かかることもある。

「昔は自然というものに無関心で、自動車が浜を走って貝をめちゃくちゃにしたときもあった。開発が進むことにはある程度は仕方がない。しかし、天然資源は無限ではない。数は減つたが貝が採れることに感謝し、この海を大切に守っていかねばならない」と山本さんは話す。



専用木箱に納められた貝を保管しているボックス



貝コレクションの一部



山本さんが貝で作った作品



# 平成22年度上半期 財政事情の公表

「財政事情の公表」とは、町の財政がどのように運営されているかを知ってもらうために、年2回公表するものです。今回は平成22年度上半期(4月から9月まで)の収支の状況をお知らせします。

予算の執行状況 (H22.9.30 現在)

(1万円未満切り捨て)

会計名	予算額	収入済額	収入率	支出済額	支出率
一般会計	128億 246万円	64億 8,609万円	50.7%	44億 7,051万円	34.9%
国民健康保険特別会計	28億 2,398万円	9億 1,332万円	32.3%	12億 6,046万円	44.6%
老人保健特別会計	441万円	20万円	4.5%	0万円	0.0%
農業集落排水事業特別会計	8億 5,221万円	2,231万円	2.6%	2億 1,797万円	25.6%
公共下水道事業特別会計	8億 264万円	8,385万円	10.4%	2億 8,222万円	35.2%
地域し尿処理施設整備事業特別会計	4,046万円	943万円	23.3%	1,255万円	31.0%
介護保険特別会計	24億 9,095万円	10億 6,396万円	42.7%	9億 6,980万円	38.9%
診療所事業特別会計	2億 942万円	1億 1,205万円	53.5%	6,320万円	30.2%
簡易水道事業特別会計	1,771万円	501万円	28.3%	777万円	43.9%
ケーブルテレビ事業特別会計	2億 4,854万円	1,528万円	6.1%	1億 1,696万円	47.1%
後期高齢者医療特別会計	3億 1,803万円	9,803万円	30.8%	1億 943万円	34.4%

会計名		収入			支出		
		予算額	収入済額	収入率	予算額	支出済額	支出率
水道事業	収益的	6億 1,459万円	2億 9,110万円	47.4%	6億 918万円	1億 1,460万円	18.8%
	資本的	1億 2,545万円	0万円	0.0%	6億 3,986万円	7,267万円	11.4%
病院事業	収益的	11億 292万円	5億 2,890万円	48.0%	11億 9,015万円	4億 8,602万円	40.8%
	資本的	1億 60万円	3,560万円	35.4%	2億 1,712万円	8,410万円	38.7%



町道高浜志賀の郷線舗装工事

## 資産

土	地	3,619,786㎡
建	物	197,035㎡
株	式社債権など	655万円
出	資による権利	4億 4,847万円
基	金	103億 9,603万円

## 負債(地方債残高)

一	般	会	計	160億 7,576万円		
農	業	集	落排水事業特別会計	44億 5,991万円		
公	共	下	水道事業特別会計	64億 2,012万円		
地	域	し	尿処理施設整備事業特別会計	2億 7,836万円		
簡	易	水	道事業特別会計	1億 492万円		
ケ	ー	ブ	ルテレビ事業特別会計	28億 7,718万円		
水	道	事	業	会	計	23億 1,397万円
病	院	事	業	会	計	23億 1,862万円
		合	計	348億 4,884万円		

町職員の給与は、国家公務員や民間企業とのバランスを考慮して給与条例などで定められています。その内容や人事行政の運営の状況、取り組みについて、より公平性と透明性を高めるため、広く町民の皆さんにお知らせします。

## 6 勤務時間そのほか勤務条件

(1) 勤務時間の概要（窓口業務職員、一部施設勤務職員を除く）

（平成22年4月1日現在）

開始時刻	午前8時30分
休憩時間	正午～午後1時
終了時刻	午後5時15分
1週間の勤務時間	38時間45分
勤務を要しない日	土曜日・日曜日

(2) 一般職員の年次有給休暇の取得状況

平成21年	平成20年
8.4日	9.2日

年次有給休暇は1年につき20日付与されます。残日数は20日を限度として翌年に繰り越すことができます。

(3) 育児休業・部分休業、育児短時間勤務の状況

（平成21年度）

区分	育児休業	部分休業	短時間勤務
男性	0人	0人	0人
女性	9人	1人	0人
計	9人	1人	0人

職員は3歳に満たない子を養育するため、町長などの承認を受けて、3歳に達する日まで育児休業を取得することができます。

職員は小学校の就学の始期に達するまでの子を養育するため、町長などの承認を受けて、部分休業の取得や当該職員が希望する日および時間において勤務できる育児短時間勤務をすることができます。

## 7 分限・懲戒処分の状況

(1) 分限処分の状況

区分	降任	免職	休職	降給
平成21年度	0人	0人	2人	0人
平成20年度	0人	0人	2人	0人

分限処分は、心身の故障のため職務の遂行に支障がある場合など、職責を十分に果たせないなどの一定の事由がある場合、その職員に対して行われる処分です。

(2) 懲戒処分の状況

区分	戒告	減給	停職	免職
平成21年度	0人	0人	0人	0人
平成20年度	0人	0人	0人	0人

懲戒処分は、職員に非違行為があった場合や職務を怠った場合、非行があった場合になされる処分です。

## 8 公務災害などの状況

区分	公務災害	通勤災害	計
平成21年度	1件	0件	1件
平成20年度	1件	0件	1件

職員が公務災害、通勤災害を受けた場合に、受けた災害に対する補償を迅速かつ公正に行い、併せて社会復帰の促進、職員およびその遺族の援護を行う制度です。

## 9 職員の健康診断など受診の状況

区分	受診者	
	平成21年度	平成20年度
定期健康診断	376人	393人
胃部検診	122人	116人
大腸がん検診	148人	142人
肺がん検診	128人	111人

職員の福祉の増進と行政効率の向上を図るため、労働安全衛生法および志賀町職員安全衛生管理規程に基づき健康診断を実施し、職員の健康管理を図っています。

## 10 研修の状況

(1) 町研修会・講習会

（平成21年度）

研修会名	開催回数	受講者数
人事考課評価研修	2回	109人
クレーム対応研修	2回	80人
法制執務研修	1回	20人
行政改革研修会	2回	144人
合計	7回	353人

(2) 派遣研修

（平成21年度）

研修区分	期間	受講者数
石川県	1年間	1人
石川県市町村職員研修所	1日～2日	42人
全国国際文化研修所	10日間	1人
その他研修機関	2日～4日間	3人
羽咋郡市会	1回	17人
合計	—	64人

職員の勤務効率・資質の向上のため、各種研修会の開催、職員研修所などへの派遣を実施しています。

お問い合わせ先 総務課 ☎ 32-9311

# 町職員の給与などを公表します

## 1 総括

(1) 人件費（平成21年度普通会計決算）

人口 (21年度末) 23,621人	歳出額 A	人件費率 B/A 16.4%
	160億7,138万1千円	
	実質収支	
	1億4,206万1千円	
	人件費 B	
	26億3,480万1千円	

- ※1 人件費には、一般職の職員の給料や職員手当のほか、町長、副町長、議員など特別職に属する職員の給料や報酬などを含みます。
- ※2 人口は、平成22年3月31日現在の住民基本台帳に基づいて記載しています。

(2) 職員給与費（平成21年度普通会計決算）

職員数	給与費		一人当たり
A 299人	給料	計 B 16億740万円	給与費 B/A 537万円6千円
	10億9,500万円		
	職員手当		
	1億1,003万9千円		
	期末・勤勉手当		
	4億236万1千円		

- ※1 職員手当には、退職手当は含まれていません。
- ※2 町長、副町長、議員などの特別職の給料、報酬などは含まれていません。
- ※3 職員数は、平成21年4月1日現在の人数です。

## 2 職員の平均給料月額、初任給

(1) 職員の平均年齢、平均給料月額および平均給与月額の状況

【一般行政職・技能労務職】

(平成22年4月1日現在)

区分	平均年齢	平均給料月額	平均給与月額
一般行政職	44.8歳	321,500円	356,200円
技能労務職	47.1歳	247,700円	256,100円

- ※1 「平均給料月額」とは一般行政職および技能労務職の職員の基本給（給料月額）の平均です。
- ※2 「平均給与月額」とは、給料月額と毎月支払われる扶養手当、住居手当、時間外勤務手当などの諸手当を合計したものの平均です。

(2) 職員の初任給の状況

【一般行政職・技能職】

(平成22年4月1日現在)

区分	一般行政職	技能職
大学卒	161,600円	—
高校卒	140,100円	137,200円
中学卒	—	129,200円

## 3 期末・勤勉手当

期末手当・勤勉手当（平成21年度支給割合）

区分	支給割合	加算措置
期末手当	2.75月分	職制上の段階、職務の級などによる加算 ・役職加算 5%～15%
勤勉手当	1.40月分	

※勤勉手当の支給割合は成績率ごとに異なります。  
記載している支給割合は、平成21年度における平均支給割合です。

## 4 特別職の報酬

特別職のうち町長、副町長、議会議員の給料、報酬、期末手当

(平成22年4月1日現在)

区分	給料・報酬月額	期末手当
町長	840,000円	6月期 1.45月分
副町長	625,000円	12月期 1.60月分
議長	315,000円	計 3.05月分
副議長	271,000円	(平成21年度支給割合)
議会議員	255,000円	

## 5 職員数の状況

(1) 部門別職員数の状況と主な増減理由

(各年4月1日現在)

部門	平成22年A	平成21年B	増減数A-B
一般行政部門	246人	257人	-11人
教育部門	39人	43人	-5人
公営企業会計など	90人	92人	-2人
合計	375人	392人	-18人

※教育長を含みます。

【主な増減理由】

- ・組織機構の改革及び事務事業の見直しに伴う減
- ・退職者の不補充による減

(2) 定員管理の数値目標（全会計）

平成22年4月1日～平成27年4月1日における  
定員管理の数値目標

平成22年4月1日	平成27年4月1日	純減数	純減率
職員数	職員数		
377人	339人	38人	▲10.1%