

し  
Shika Town

豊漁を願う  
大漁起舟祭



3  
2012  
No. 79



INDEX

特集1	大漁起舟祭	2~4
特集2	リトル・マエストラ	6~7
	まちかどNews	10~11
	生涯学習だより	22
	しかチャンネルガイド	27
	みんなの広場	28

# 大漁起舟祭

## 「起舟の由来」

時化しげの多い冬季は、小舟を陸に引き揚げて裏返しにして置く。

春の兆しが見え始める2月11日に、一斉に舟を起こして海に浮かべ、その年の大漁と安全を祈願する。

その後、網元の家に漁師たちが集まり、盛大かつ無礼講の祝宴も催される、めでたい儀式の事を「起舟」と呼ぶ。

また、江戸時代初期より、この日は北陸地方の漁師の正月とされている。

## 冬

の味覚、甘エビ、加能カニ、寒ブリをはじめ、新鮮な魚介類が富来漁港に集結した2月11日（土）。昨年まで開催された西海公民館主催の「冬の日本海波祭り西海大漁鍋大会」が生まれ変わり、第1回目となる町祭「大漁起舟祭」が富来漁港で開催された。

前日までの寒波が嘘のように途中、日差しが射す穏やかな天気となったこの日、町内外から約15,000人の人たちが会場に押し掛けた。

鮮魚販売コーナーや、買った魚介類をその場で焼いて食べることでできる炉端コーナー、富来商工会青年部の「さくら貝伝説カレー」や志賀町婦人加工連絡会の「おやき」などが販売されたテントコーナー、歌謡ステージなど、会場は訪れた家族連れらで賑わった。

この日の目玉である甘エビや加能カニ、ワタリガニ、赤イカ、メギスのつまれ、ねぎ、はくさいをたっぷり入れ、約3,000食用意した熱々の大漁鍋には長蛇の列ができた。



① 大漁鍋を食べる子ども ② 起舟祭は神幸太鼓の演技でスタート ③ 寒ブリの解体ショー ④ お父さんに食べさせてもらう子ども ⑤～⑦ 飲食会場内には多くのお客さんが見えた ⑧～⑪ 鮮魚販売コーナーでは販売開始前から多くのお客さんがつめかけ、格安の魚介類を買い求めた ⑫～⑭ ステージショーではきらきらKIDS、よさこい踊り、民謡、健康クラブの踊りなどで会場が盛り上がった ⑮ ステージショーの会場内では多くの観客がステージに見入っていた ⑯ 魚介類を買い求めるお客さん ⑰ 石川県漁協西海支所の屋上から会場全体を見渡す ⑱ 買った魚介類をさっそく炉端コーナーで焼いて食べるお客さんが数多くいた ⑲～⑳ 鮮魚販売コーナーで販売した魚介類 ㉑ 大漁鍋を食べる子ども



鮮魚販売コーナーでは、甘エビや加能ガニ、アジ、サバ、ホタテ貝、バイ貝、フクラギなどさまざまな魚介類が並び、午前10時の販売開始を前に、格安で新鮮な魚介類を購入しようとするお客さんが押し掛けた。

400セット用意されたバイ貝、サザエ、赤イカ、サバのみりん干し、ブラックタイガーの詰め合わせは完売した。会場内に用意された炉端コーナーですぐさま焼いて冬の味覚を堪能する人たちが数多くいた。

ほかに、寒ブリの解体ショーや歌謡ステージでのよさこい踊り、少年八幡太鼓、松原健之さんや弦哲也さんによる歌謡ショーなどで会場は盛り上がった。



# 食

起舟祭で販売していた食べ物を紹介します。  
ここに紹介するものは一部です。他にもおいしい食べ物が  
たくさんあり、来場者を喜ばせていました。

## 『パン de カレー』（富来商工会青年部）



昨年9月の「ふるさと秋まつり in 増穂浦」で販売したカレーを改良し、カレーうどんにフランスパンをトッピングした冬バージョンの「さくら貝伝説カレー」を販売。材料はうどん、カレー、フランスパンに増穂人参を使った。

ソバ、スパゲティ、焼きそば、ロールキャベツ、水餃子などを使い試作したが、「うどんとフランスパンの相性が一番良かった」と商工会青年部長の今川孝昭さん。250食用意された風変わりなカレーは完売した。



富来商工会青年部の皆さん

## 『カレーおからドーナツ』（富来商工会女性部）



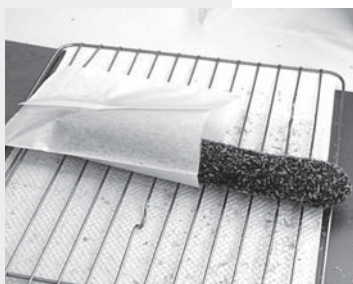
富来商工会女性部の皆さん

移動販売車で販売しているお馴染みのおからドーナツ。そのドーナツの中にカレーを入れて販売。材料は、増穂人参ととき実験農場で収穫されたじゃがいもを使った。地元産の食材を使用することを意識し今回のドーナツが出来上がったという。

「予想以上に好評だったのでうれしい」と女性部の皆さん。900個用意したドーナツは完売した。



## 『能登牛カレーパンブラック』（寺岡畜産）



パンの中に能登牛カレーを入れ、パンの色は黒色。パン生地に竹炭を練りこんで黒くした。黒毛和牛をイメージして作ったという高級感があふれる「能登牛カレーパンブラック」。寺岡畜産の寺岡保申さんは「たくさんの人に食べてもらえてうれしい」と話した。

約300本用意されたパンはほぼ完売した。



寺岡畜産の皆さん

## 『海のおやき・山のおやき』（志賀町婦人加工連絡会）



おやきを販売している様子

12月に試作したおやきを改良し、のと金時を入れた「山のおやき」、かぶの葉、しらす、エビチリ（甘エビを使用）を入れた「海のおやき」を販売。「今回のイベントにちなんで西海漁港で獲れた甘エビを使った海のおやきが好評でした」と志賀町婦人加工連絡会の皆さん。

それぞれ100個ずつ用意したおやきは完売した。





全国統一  
防火標語

『消したはず 決めつけしないで もう一度』



# 2012 春の火災予防運動

3月20日(火) ~  
3月26日(月)

## 3つの習慣

- 寝たばこは、絶対やめる。
- ストープは、燃えやすいものから離れた位置で使用する。
- ガスこんろなどのそばを離れるときは、必ず火を消す。

## 4つの対策

- 逃げ遅れを防ぐために、住宅用火災警報器を設置する。
- 寝具、衣類およびカーテンからの火災を防ぐために、防災品を使用する。
- 火災を小さいうちに消すために、住宅用消火器などを設置する。
- お年寄りや身体の不自由な人を守るために、隣近所の協力体制をつくる。

住宅防火  
いのちを守る7つのポイント



## 地震発生後の行動の目安

状況に応じ、もっとも人的被害を軽減すると判断する行動を取ることが大切です。

### ☆最初の大きな揺れは約1分間☆

- ・まずは自分の身を守る。 ・転倒の恐れのある家具などから離れ、机などの下に身を隠す。あわてて外に飛び出さない。

### ☆揺れがおさまったら☆

- ・ガスの元栓を閉め、コンセントを抜く。 ・火が出たら落ち着いて初期消火をしドア、窓を開けて脱出口を確保する。

### ☆車を運転中☆

- ・道路の左側に止め、エンジンを切る。 ・揺れがおさまるまで冷静に周囲の状況を確認し、カーラジオで情報を収集する。また、キーはつけたままドアロックをしない。車検証などの貴重品を忘れずに持ち出し徒歩で避難する。

### ☆登下校中での路上☆

- ・倒れそうな電柱や垂れ下がった電線に注意する。 ・その場に立ち止まらず、窓ガラス・看板などの落下物から頭をカバンなどで保護して空地や公園に避難する。また、ブロック塀や自動販売機などには近づかない。

### ☆海岸付近☆

- ・揺れを感じたらただちに高台などの安全な場所に避難する。 ・津波警報や注意報が解除されるまで海岸には近づかない。

## 津波避難ビルをご存じですか？

東日本大震災では津波により多くの人々が犠牲になりました。志賀町では津波からの逃げ遅れを解消するために津波避難ビルを指定しています。津波避難ビルは公共施設に加え次のとおりです。

- ・志賀農協本店 ・志賀農協富来支店 ・石川サンケン(株)志賀工場 A棟・B棟
- ・北陸電力(株)原子力本部 ・北陸電力(株)高浜寮 ・北陸電力(株)新高浜寮

※津波避難ビルは緊急時の一時避難場所であるため、時間のある限りできるだけ高い・遠い場所に避難しましょう。



防火・救急に関するお問い合わせ

志賀消防署 ☎ 32-1776

志賀消防署富来分署 ☎ 42-1211

学生納付特例制度を受けている短大・大学生・専修・専門学校生の皆さんへ

## 学生納付特例は3月末までです。4月には再申請が必要です。

対象者：短大・大学・各種専修・専門学校生の人で、引き続き同一の学校に在学し平成24年度も学生納付特例を受けようとする学生の人は、再申請をお忘れなく。

学生納付特例は、免除ではありません。**納付猶予です！**  
卒業・就職したら**追納**をお忘れなく

○納付猶予の保険料を納付希望する場合は追納の申請が必要です。

学生納付特例は、年金の受給資格期間に算入されますが、年金額には反映されません。

そこで、10年以内であれば本人の申し出により猶予された月の保険料を納付することができます（ただし3年度目以降に追納する場合には経過期間に応じて**加算額**がかかります）

なお、追納される場合は先に経過した月から順に納めなければなりませんのでご注意ください。

(例)・平成22年度の学生納付特例承認期間について平成25年3月末までに追納する場合は加算額はかかりません。

(例)・平成14年9月の学生納付期間の追納期限は平成24年9月末となります。（最終納付期限は10年目にあたる月の月末です。）

『ふるさとへの誇り』と『絆』の物語



オーケストラの一員として出演したエキストラの皆さんと俳優陣。撮影は深夜にまで及んだ。(撮影場所：高浜漁港漁具倉庫内)

映画  
リトル・マエストロ  
福浦港を舞台に町内各所で撮影



オーケストラのメンバーが 県漁協福浦港支所に詰めかけるシーンの撮影



モニターを見つめる雑賀俊郎監督(左)



最後の撮影現場となった領家浜でのワンシーン



シーンを撮り終え、休憩中のエキストラ



撮影終了後、関係者からのサプライズで2月13日が誕生日の有村架純さんと2月21日が誕生日の前田吟さんにケーキが渡された(左) 突然の祝福に驚く有村架純さん(右)



文化ホールでの撮影シーン  
有村架純さん(中央左)と釈由美子さん(中央右)



映画出演者、関係者の皆さんで記念撮影

「はい、オッケー」。鉛色の空に雪が吹き荒れる厳しい寒さの中、撮影現場では雑賀俊郎監督の声が響き渡った。町内から募ったエキストラの皆さんは、凍てつく寒さのなかでも楽しみながら撮影に臨んでいる姿があった。

今年の秋には全国ロードショーの予定で、その前に石川での先行上映を予定しているという。私たちの故郷が舞台となったご当地映画をこうご期待!!

映画「リトル・マエストロ」。

1月27日から2月11日までの約2週間、志賀町を主舞台として撮影が行われた。同名コミックを原作とし、「ふるさとへの誇り」と『絆』をテーマに、東京からきた一人の女子高生・美咲が過疎で悩む漁村のアマチュアオーケストラ(福浦漁火オーケストラ)を立て直し、ともに成長する姿を描く物語である。マエストロはイタリア語で女性指揮者の意味を言う。オーケストラのテーマ曲は「威風堂々」。

主演は女優デビュー2年目の有村架純さん。釈由美子さん、蟹江敬三さん、前田吟さん、金沢市出身の篠井英介さん、小倉久寛さん、松本利夫さん(EXILE)、筒井真理子さん、上遠野太洗さんたちが脇役を固め、雑賀俊郎監督がメガホンを握った。また、志賀町酒見出身の掛田誠さんが生まれ故郷での凱旋出演を果たした。



**有村 架純** さん

1993.2.13 生まれ。兵庫県出身。2010年放送されたドラマで女優デビュー。「リトル・マエストロ」では美咲役として主演を演じる。

この映画は、人の温かさ、つながり、絆を見て元気を与えられるような映画なので見終わったら笑顔で帰ってほしいです。楽しみにしています。ありがとうございます。

たった2週間でしたが撮影を終えて、やりきった感、達成感があります。志賀町の寒さにまずびつくりしました。風が冷たかったです。そんな寒さとは対照的に、志賀町の皆さんはすごく協力的であたたかくて優しい町民という印象を受けました。協力的で熱い想いを持った皆さんの想いに応えることができれば、志賀町の方言で「〜やったがいね」とか「〜やろ」を覚えました。イントネーションは違いますが関西弁に似ていましたね。

エキストラで参加したオーケストラのメンバーの人たちと一緒に演奏したことがうれしかったです。最初は遠慮しあったり心が一つにまとまっていなかったりという感じがありましたが、演奏の回数を重ねていくうちに一つにまとまってきました。また、オーケストラのメンバーから「指揮がよくなった」「表情がよくなった」「がんばったね」と言われて思わずホロホロときて、愛情を感じました。このオーケストラの人たちが来てくれて、

一緒に演奏できて本当によかったです。また、撮影日数を重ねるうちに「絆」が深まったことを毎日感じました。そんな「絆」について、オーケストラのように一人では何とできないことも、みんなが一つになって力を合わせれば絶対に大きな一つの力になるということをこの映画を通して伝えたいです。

私が演じた美咲は、想いが相手へうまく伝えられない不器用な女の子ですが、気持ちをストリートに伝える人間です。でも、ストリートに伝えることは私はよくできると思うので尊敬したいです。この「リトル・マエストロ」という作品は、自分自身の成長材料で、自信にもつながりました。この志賀町の寒さに耐え抜いたことも精神的に修行され、なんでも立ち向かえるような気がします。



クランクアップを迎え雑賀監督から花束を受け取る



福浦港で炊き出しによる海鮮鍋を味わった

町の人たちは、みんなが家族のように、地元に対して、福浦漁港に対して誇りを持っていて、ふるさと愛や地域の絆を感じました。

志賀町での撮影を通して冬の厳しさを身をもって体験しました。撮影を終えホテルに帰ってテレビをつける、週間天気予報が雪ばかりだったのでびつくりしました。寒さを覚悟していましたが、その思いが打ち砕かれ、日本海の手風風がパンチを食らっているようなダメージを受けました。究極の防寒対策を見つけ、海辺のロケや旧福浦灯台での撮影では、体中にラップを巻いて撮影にのぞみました。

志賀町の人たちは、親切を押し売りするのではなく、ちよつと一歩下がって陰で温かく支えてくれていることを感じ、心があたたかいことに感動しました。特に、福浦港での海の幸がたっぷり入った海鮮鍋を炊き出ししてくれたことや、フローリイでの「朝早くからご苦労様です」といった手書きのメッセージつきの手作りクッキーやハーブティーを用意してくれていたことがうれしかったです。



**積 由美子** さん

1978. 6.12 生まれ。東京都出身。女優業やタレント業などをこなし、数多くのドラマ、映画に出演している。「リトル・マエストロ」ではみどり役を演じる。

私もお客さんとしてではなく、この作品に携わっていきながら志賀町の住民の一人として毎日一緒に過ごせたことがうれしかったです。フローリイの制服を着る役だったので、毎日着ていたらスタツプから「だいたい馴染んできましたね」と言われ、志賀町の住民として溶け込めたような感じがしました。

この映画では、オーケストラのシーンが一番の見せ所です。生まれて初めてのバイオリンは一生懸命弾きました。最後のクライマックスのシーンでは、みんな一生懸命で熱中してエネルギーを注ぐみんなの表情が一番輝いていました。

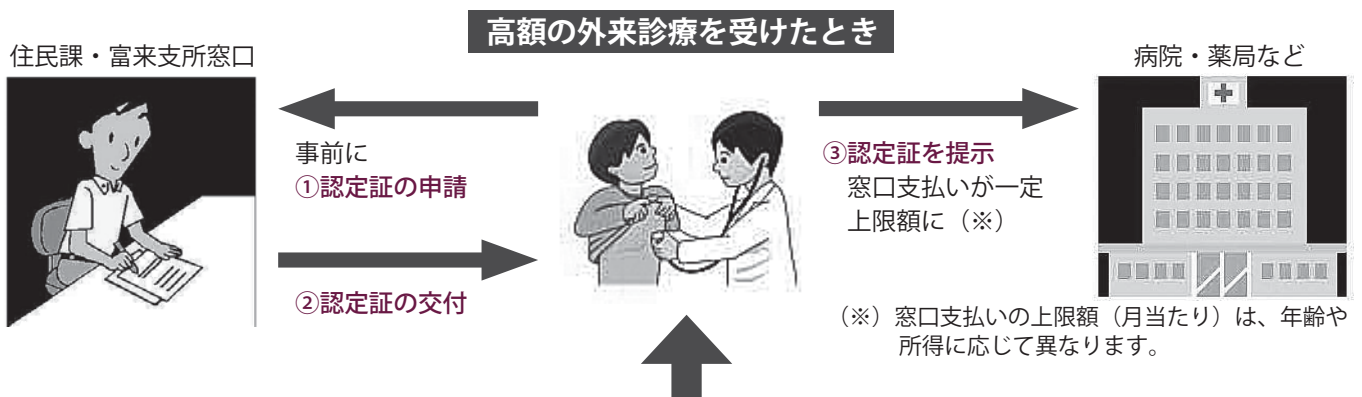
福浦港は、漁師さんや住民の皆さんのパワーがすごくあって町独自のカラーや魅力があふれています。

この作品を通して、全国の皆さんに石川県の能登半島、志賀町のすばらしさ、あたたかさをPRし、都会に負けない誇りやプライドを持って生きていってほしいというメッセージが伝えることができたらしいですね。

# 志賀町国民健康保険・後期高齢者医療制度 高額な外来診療を受ける皆さまへ

平成 24 年 4 月 1 日から

「認定証」などを提示すれば、  
窓口での支払いが一定の金額に  
抑えることができます



これにより、一度に多額のお金を立て替える必要がなくなります。

高額な外来診療受診者	事前の手続き	病院・薬局などで
<ul style="list-style-type: none"> <li>● 70 歳未満の人</li> <li>● 70 歳以上の非課税世帯などの人</li> </ul>	住民課または富来支所で「認定証」(限度額適用認定証)の交付を申請してください	「保険証」・「認定証」を窓口提示してください
70 歳以上 75 歳未満で、非課税世帯などではない人	必要ありません	「保険証」・「高齢受給者証」を窓口提示してください
75 歳以上で、非課税世帯などではない人	必要ありません	「保険証」を窓口提示してください

- 「認定証」を提示しない場合は、従来どおりの手続きになります。  
(窓口で自己負担額を支払い後、高額療養費の支給申請をして、支払った窓口負担と限度額の差額が、後日支給されます)
- 申請先：住民課 富来支所総合窓口  
※ 事前の申請など詳細については住民課までお問い合わせください。

## Q&A ジェネリック医薬品ってなあに??

「ジェネリック医薬品」とは、新薬(先発医薬品)の特許が切れてから発売された「後発医薬品」のことで、新薬と同じ成分、同じ効能・効果をもつものです。開発費が安い薬代を安く抑えることができます。ジェネリック医薬品を使用したい場合は、お医者さんや薬剤師さんにご相談ください。



# こんなときは、14日以内に届け出を！！

届出は、住民課または富来支所総合窓口で！

## ●国保に加入する場合はこんなとき

### 加入理由

- ・他の市区町村から転入してきたとき
- ・退職などで職場の健康保険をやめたとき
- ・家族の健康保険の被扶養者からはずれたとき
- ・子どもが生まれたとき
- ・任意継続から国保に切り替えるとき
- ・生活保護を受けなくなったとき
- ・外国籍の人が加入するとき

### 手続きに必要なもの

- 転出証明書・印鑑
- 職場の健康保険をやめた証明書（離職票など）・印鑑
- 被扶養者からはずれた証明書・印鑑
- 保険証、母子健康手帳・印鑑
- 喪失日の記載のある任意継続の保険証・印鑑
- 保護廃止決定通知書・印鑑
- 外国人登録証明書

## ●国保を脱退する場合はこんなとき

### 脱退理由

- ・他の市区町村に転出するとき
- ・職場の健康保険に加入したとき
- ・職場の健康保険の被扶養者になったとき
- ・国民健康保険の被保険者が死亡したとき
- ・生活保護を受けるようになったとき
- ・外国籍の方が国保をやめるとき

### 手続きに必要なもの

- 保険証・印鑑
- 国民健康保険と職場の両方の保険証（職場の保険証が未交付の場合は、加入したことを証明するもの）・印鑑
- 保険証、死亡を証明するもの・印鑑
- 保険証、保護開始決定通知書・印鑑
- 保険証、外国人登録証明書

## ●こんなときも届け出が必要です

### その他理由

- ・住所、世帯主、氏名が変わったとき
- ・世帯を分けたり一緒にしたとき
- ・修学のため、他市区町村に住所を移したとき
- ・保険証をなくしたり、汚れて使えなくなったとき
- ・退職者医療制度に該当したとき

### 手続きに必要なもの

- 保険証・印鑑
- 保険証・印鑑
- 保険証、在学証明書・印鑑
- 身分証（免許証、パスポートなど）・印鑑
- 保険証、年金証書・印鑑

## ●国民健康保険加入の手続きが遅れると・・・

加入資格が発生した時点までさかのぼって、国民健康保険税を納めなければいけません。また、その間の医療費は、全額自己負担になります。

## ●国民健康保険脱退の手続きが遅れると・・・

資格がなくなったあと、手元にある国民健康保険証を使い診療を受けてしまうと、国民健康保険で負担した医療費をあとで返していただくことになります。また、新たに加入した職場の健康保険料と国民健康保険税の両方を納めることになります。

## 70歳から74歳の皆さまへ 高齢受給者証をお届けします！

- 高齢受給者証の対象となる人は？  
国民健康保険に加入している70歳から74歳の人で、後期高齢者医療制度の適用を受けていない人
- 高齢受給者証が使えるのは？  
70歳を迎える誕生月の翌月（各月の1日生まれの人は、誕生月）の1日から適用になります。  
例）・3月1日生まれの人 ⇒ 3月から ・3月2日～31日生まれの人 ⇒ 4月から
- 負担割合 所得に応じて、1割または3割  
・新しい高齢受給者証は、3月下旬に郵送する予定です。  
・お医者さんにかかるときは「高齢受給者証」と「保険証」を持参してください



立志を迎えた志賀中、富来中の2年生



タイムカプセルに20歳の自分宛てへの手紙を入れる

自立を誓い、大人への第一歩

## 志賀中、富来中の2年生が立志を迎える

2月17日(金)に志賀町文化ホールで立志式が行われ、志賀中と富来中の2年生175人が大人への自覚を誓いました。

式では小泉町長が「立志を迎えるにあたって、未来の自分に想いを馳せ、皆さんの無限の可能性を再認識するきっかけとなることを願います」と式辞を述べ、櫻井町議会議長と穴田教育長が祝辞を贈りました。

生徒全員で誓いの言葉を述べたあと、生徒を代表して志賀中の瀧川遼真君と富来中の小山実優さんが将来についての作文を発表しました。

生徒全員が、20歳を迎えた自分への手紙をタイムカプセルに入れました。この手紙は、6年後の成人式に開封され本人へ返されます。

式後は株式会社スギヨ農場長で青年海外協力隊員OGの半澤咲子さんが「好奇心と経験と価値」を演題として、記念講演をしました。

映画「リトル・マエストロ」

## 有村架純さんと釈由美子さんが来庁

福浦港を舞台にした映画「リトル・マエストロ」の撮影が行われることを受け、1月26日(木)に主演の有村架純さんと釈由美子さんが役場を表敬訪問しました。

小泉町長は「志賀町には魚や岩のりなどおいしい食べ物がたくさんありますよ」と紹介すると2人は「撮影も楽しみですが、食べることも楽しみです」と笑顔で話しました。

2人にとって冬のロケは初めてで、小泉町長は「寒いので防寒対策をしっかりとして、体調管理に気をつけてください」と気遣いました。



有村架純さん(左)と釈由美子さん(右)

NTN(株)が新工場の進出を表明

## 地元(能登地域)から約50人の雇用予定

ベアリング(軸受け)を製造・販売するNTN(株)が、1月27日(金)に石川県庁知事室で新工場の進出を表明し谷本知事と小泉町長に計画を説明しました。

新工場は、NTN能登製作所に隣接している武蔵精密工業能登工場跡地を利用し、部品の旋削や熱処理などを行います。

鈴木泰信会長は「作業時間の短縮を目指し、地震や洪水からの生産拠点にかかるリスクを分散させたい」と話しました。小泉町長は「志賀町のみならず能登地域の発展・振興に間違いなくつながっている」と喜びを表しました。



鈴木泰信会長を囲み固い握手を交わす谷本知事と小泉町長



メギスのつみれ汁を味わう生徒

地元の魚を食べよう！

## 町内の小中学校にメギス給食

県内産の魚を学校給食で使う「石川のおさかな給食事業」が1月30日（月）に行われ、富来漁港で水揚げされたメギスが町内の小中学校の給食に出されました。

堀松小学校では、6年生12人が石川県漁業協同組合の島本卓さんから、メギスの成長や旬の時期、志賀町での水揚量が日本一であることなどの説明を受けたあと、頭と内臓を取り骨ごとすり身にしたつみれ汁を味わいました。

おいしそうに給食を食べた生徒たちからは「おいしかったので、また食べたい」という声が聞かれました。

町内 21 番目の長寿

## 100 歳おめでとうございます

100歳を迎えられた大島の中野浅野さんに2月9日（木）、小泉町長から祝い状と花束などが贈られました。

浅野さんは明治45年2月5日生まれで、若い頃は夫と一緒に漁をしながら子どもを育て、家の裏にある浜で収集した貝がらで貝細工を作ることを趣味としていました。

長女の西村雪子さんと長男の中野實さんは「若い時からよく歩いていたことが長生きの秘訣ではないか」と話しました。

小泉町長は「お孫さんやひ孫さんと一緒にこれからも明るく元気に仲良く暮らしてください」と祝福しました。



100歳を迎えた中野浅野さん



本谷さん(中央右)と激励会出席者の皆さん

陸上自衛隊自衛官候補生

## 自衛隊入隊で激励会

町の自衛隊入隊予定者激励会が2月9日（木）に行われ、陸上自衛隊の自衛官候補生として入隊予定の大阪国際大学4年の本谷章太郎さん（長沢）が役場を訪れました。

小泉町長は「大きな使命感を持ち、国民の想いと信頼に応えるように頑張ってください」と激励し、町自衛隊父兄会会長の室谷邦夫さん、自衛隊石川地方協力本部長の加藤木一浩さんも励ましと期待の言葉を送りました。

本谷さんは4月から大津駐屯地の教育隊に入隊予定で「国の安全と平和を守り、人の役に立つ自衛官を目指します」と決意しました。

志賀町子ども会女子フットサル大会

## めざせ！なでしこジャパン！

2月19日（日）に、第1回志賀町子ども会女子フットサル大会が総合体育館で開催されました。

大会には町内の小学校3年生から6年生の女子約130人が参加し、16チームに分かれて予選リーグ、決勝トーナメントを戦い抜きました。試合は5人制で戦い、7分間ボールを追いかけてコート走り回りました。

試合を終えた児童は「シュートをしなくてもゴールになかなか入らなくて難しかった。練習した成果が少しでも発揮できたのがうれしかった」と話しました。



なでしこジャパンのような熱戦が繰り広げられました

## 世界農業遺産「能登の里山里海」 ロゴマークの使用について

企画財政課 ☎32-9331

世界農業遺産の認知度を高めるとともに、「元気な里山里海づくり」を推進するため、シンボルとなるロゴマークが決定しました。

町では、ロゴマークをさまざまな分野で活用し、能登（志賀町）の里山里海を積極的にPRしていきたいと考えています。

ロゴマークは、各種団体や一般の事業所などでも使用することができますが、商品への直接の使用ができませんなどの制約があるため、「使用申請書」を提出する必要があります。



詳しい内容は、志賀町ホームページを確認の上、お問い合わせください。

詳しい内容は、志賀町ホームページを確認の上、お問い合わせください。

## 能登空港の 冬季利用助成について

企画財政課 ☎32-9331

能登空港では、冬季（3月末まで）の利用促進を図るため、特別助成金制度を設けています。

制度の内容は、下記のとおりとなっていますので、個人や団体などの旅行に積極的に利用してください。

### 【内容】

- 2人以上の団体が対象で、1人当たり1万円の助成金が受けられます。（これとは別に、従来からの町の運賃助成があります）
- 首都圏での研修や交流活動などを実施することが原則です。
- 助成金の上限（20万円）がありますので、計画がある人は、早めにお申し込みください。

## 仕事を依頼したい人へ

～シルバー人材センターからのお知らせ～

㈱志賀町シルバー人材センター

富来事務所（富来支所2階）☎42-2170 FAX42-2180

志賀事務所（文化ホール1階）☎32-9911 FAX32-9912

高齢者にふさわしい臨時的・短期的・軽易な仕事を引き受け、会員に提供する仕組みです。「人を雇うまでもなく、専門業者に頼むほどでもない、かといって誰かに頼むあてがない」そんな時は気軽に電話してください。

次のような仕事を引き受けます

庭木の手入れ・草刈り・草むしり・農作業  
屋内外清掃・障子張替・簡単な補修など

ただし、危険な仕事、高所作業など、引き受け出来ない事もあります。

### 《名称変更》

平成24年4月1日(日)、新公益法人制度に基づき

『社団法人 志賀町シルバー人材センター』



『公益社団法人 志賀町シルバー人材センター』

になります。

### ◆事務所業務時間

月曜日～金曜日 8時30分～17時15分

## 森林の所有者届出制度が 4月からスタートします

農林水産課 ☎32-9224

中能登農林総合事務所森林部 ☎0767-52-6600

森林法の改正により、平成24年4月以降に森林の土地の所有者となった人は町長への事後届出が義務付けられました。

### ■届出対象者

個人・法人を問わず、売買や相続などにより森林の土地を新たに取得した人は、面積に関わらず届出をしなければなりません。ただし、国土利用計画法に基づく土地売買契約の届出を提出している人は対象外です。

### ■届出期間

土地の所有者となった日から90日以内に、取得した土地のある市町村の長に届出をしてください。

## 児童扶養手当額が変わります (平成24年4月から)

子育て支援課 ☎32-9122

平成23年度全国消費者物価指数の実績値の下落によって、ひとり親家庭などに支給されている児童扶養手当の額が変更になります。

平成23年度	全部支給(月額)	41,550円
	一部支給(月額)	41,540円～ 9,810円



平成24年度	全部支給(月額)	41,430円
	一部支給(月額)	41,420円～ 9,780円

物件番号	品名	予定価格(最低売却価格)	入札結果
1	マツダ GH-BJ5W (ファミリアワゴン 4WD)	50,000円	145,000円
2	三菱 E-H36A (ミニカST 4WD)	30,000円	103,000円
3	ダイハツ V-S110P (ハイゼット 4WD)	50,000円	150,000円

## 廃車・名義変更手続きを忘れていませんか

☎税務課 ☎32-9142

所有している原付バイク（50cc～125cc以下）・小型特殊自動車（トラクター、トレーラー付耕運機、コンバインなど）が破損・盗難などで使用不能となっている場合、または売却・譲渡により所有者が異なっている場合は、税務課窓口、富来支所総合窓口で廃車・名義変更手続きを行ってください。

なお、平成24年3月31日までに届け出がない場合は、平成24年度の軽自動車税の課税対象となりますのでご注意ください。（盗難・紛失などによりナンバーが無い場合でも廃車手続きは可能です）

車両種別	届出（問い合わせ）場所	届出に必要なもの
<ul style="list-style-type: none"> <li>・原付バイク（125cc以下）</li> <li>・小型特殊自動車 トラクター トレーラー付耕運機 コンバインなど</li> </ul>	税務課 軽自動車税担当 ☎ 32-9142 富来支所 総合窓口担当 ☎ 42-1108	<ul style="list-style-type: none"> <li>○廃車の場合</li> <li>・印鑑（所有者および使用者）</li> <li>・車両ナンバープレート</li> <li>○名義変更の場合</li> <li>・印鑑（新、旧の所有者および使用者）</li> </ul>
<ul style="list-style-type: none"> <li>・二輪バイク（125cc超える）</li> </ul>	北陸信越運輸局 石川運輸支局 金沢市入江 3-153 ☎ 076-291-0531	左記へ問い合わせの上、確認してください
<ul style="list-style-type: none"> <li>・軽自動車四輪 乗用 貨物用</li> </ul>	軽自動車検査協会 石川事務所 金沢市新保本 4-65-8 ☎ 076-269-4747	

## 多子世帯入学祝金の申請について

☎子育て支援課 ☎32-9142

第3子以降のお子さんの小学校、中学校、高等学校（各種学校）入学時に、お祝金を交付します。

《対象者》 第3子以降の子を養育している人で、第3子以降の子が各学校入学時において、養育者および子が本町に定住して1年が経過している人。

※本町での定住期間が1年未満の人はお問い合わせください。

《祝金の内容》 10万円分の商品券 ※志賀スタンプ会または富来商工会のいずれかを選択

《申請期間》 入学した日から30日以内

《提出書類》  
 ・祝金申請書 ・戸籍謄本（入学する子が第3子以降と分かる戸籍）  
 ・入学したことが確認できる書類（在学証明書、生徒手帳の写しなど）※小・中学生は不要  
 ・町税等納付状況調査同意書

《その他》 祝金の交付は、5月以降となるため、入学準備品購入の支払いに祝金を使用したい場合は、申立書に必要事項を記入し、購入店（商品券が使用できる商店）へ提出してください。申立書は、役場、富来支所にあります。志賀町のホームページからダウンロードすることもできます。

## 小さな掛金・大きな補償 『スポーツ安全保険』

☎財スポーツ安全協会石川県支部 ☎076-268-3100 生涯学習課 ☎32-9350

スポーツ・文化・ボランティア活動などを行う5人以上の団体を対象として、団体活動中の傷害事故および賠償責任を負う事故を補償する保険です。

◆対象となる事故 団体活動中の事故・経路往復中の事故

◆受付期間 平成24年3月1日～平成25年3月29日

◆保険期間 平成24年4月1日～平成25年3月31日

（4月1日以降の申し込みは加入手続日の翌日から有効）

加入対象者	補償対象となる団体活動	加入区分	掛け金
子ども (中学生以下)	スポーツ・文化・ボランティア地域活動	A1	800円
	スポーツ・文化・ボランティア地域活動 上記団体活動以外（個人活動）	A W	1,450円
	文化・ボランティア・地域活動	A2	800円
大人	スポーツ活動・スポーツ活動の指導	C	1,850円
	子どものスポーツ活動の指導（C区分でも加入可）	A C	1,300円
	65歳以上	スポーツ活動（C区分でも加入可）	B
全年齢	危険度の高いスポーツ活動	D	11,000円

※上記以外にインターネット加入に限り、開催期間3カ月以内の短期スポーツ教室専用の加入区分があります。（<http://www.sportsanzen.org>）

### 物品（車両）売払い結果ご案内

1月10日から1月23日まで実施した物品（車両）売払い結果は次のとおりです。詳しくはホームページまたは企画財政課監理室までお問い合わせください。

【お問い合わせ先】 企画財政課監理室 公有財産管理担当 ☎ 32-9230

## 志賀町奨学資金貸付のご案内

☎ 学校教育課 32-9360

町では、経済的理由により高等学校・大学などへの修学が困難な町民に対し、奨学資金の貸付を行っています。

◆対象者 次の要件をすべて満たしている人です。

- ①平成 24 年 4 月に高等学校、大学など（専修学校は修業年限が 2 年以上の専門課程）に入学する人。または、在学中の人。
  - ②申請者および保護者が 1 年以上町内に在住の人。
  - ③保護者（またはそれに代わる人）の平成 23 年中の総所得金額が 500 万円以下の人（大学修学生が 2 人以上になる場合は 700 万円以下）
  - ④在学する（新 1 年生の場合は卒業した）学校の長または学部長の推薦を経た人。
- ※ 6 月下旬に選考委員会の選考を経て決定し、4 月分からの貸付開始となります。

◆貸付月額（貸付は無利子）

高校・高専	12,000 円
大学・専修学校	国公立 36,000 円
	私立 48,000 円

◆提出書類

- ①奨学資金貸付申請書（学校教育課または富来支所総合窓口にあります）
- ②申請者、保護者の世帯全員の住民票（本籍など省略していないもの）
- ③学校の長または学部長の推薦調書および成績証明書
- ④作文 タイトル「今、学びたいことと自分の将来について」（400 字以上 800 字以内）
- ⑤申請者本人の 3 カ月以内の上半身写真（タテ 3 センチ×ヨコ 2.5 センチ）
- ⑥保護者（またはそれに代わる人）の平成 23 年度納税証明書
- ⑦保護者（またはそれに代わる人）の平成 24 年度町県民税（所得・課税）証明書

◆書類提出期限 6 月 19 日（火）必着

## 3 月は「自殺対策強化月間」です。

☎ 保健福祉センター 32-0339

日本では平成 10 年以降、毎年 3 万人以上、1 日にすると約 90 人ももの大切な命が自殺で失われています。この現状から国は、例年最も自殺者の多い 3 月を「自殺対策強化月間」と決めました。自殺を特別なことではなく身近な問題として受け止め、誰もが自殺対策の主役となり、共に支えあう共存社会の形成を目指しています。

◆自殺予防のキーワード【気づき・つながり・見守り】◆

気づき	つながり	見守り
～家族や仲間の変化に気づいて声をかける～	～早めに専門家に相談するようにうながす～	～温かく寄り添いながらじっと見守る～
こころの不調は本人は自覚しづらく、受診もためらいがちです。無理を重ねてしまう前に「いつもと様子が違う」と気づいたら声をかけてみましょう。	死を考えるほど追いつめられている人は、さまざまな問題を一人で抱えて深刻に悩んでいます。解決に向けて専門機関への相談につなげましょう。	「いつも見守られている」という安心感が大切です。あせらず優しく寄り添いながら見守りましょう。

♡こころの健康相談のご案内♡

**3 月 16 日（金）13:00 ～ 14:00（予約が必要です）**

- ※精神科医師が相談を担当します。
- ※相談を希望する人は、必ず 1 週間前までに保健福祉センターへ連絡してください。
- ※医師の都合により日程が変更する場合があります
- ※上記以外にもこころの健康相談を受けられます。医師と日程調整の上、完全予約制で実施します。希望する人は、必ず事前に保健福祉センターへ連絡してください。

子どもたちが健やかに成長していくためには、家庭のあたたかい愛情が大切です。しかし、さまざまな事情から家庭で暮らすことができない子どもたちもいます。このような子どもたちを家族の一員として迎え入れ、豊かな愛情をもって養育する人を「里親」といいます。石川県では、多くの皆さんにこの制度を理解してもらい、里親としての登録をお願いしています。

里親には養育の期間や方法などにより、①養育里親、②専門里親、③親族里親、④養子縁組を希望する者の 4 種類があります。里親になるために特別な資格はいりませんが、子どもの養育についての理解や熱意と愛情を持っていることが必要であるなど、いくつかの要件があります。

里親についてのご相談・お申込み・お問い合わせは、能登地区では七尾児童相談所が行っていますので、お気軽にご相談ください。

里親制度について

志賀町要保護児童  
対策地域協議会だより

# 志賀町臨時職員登録制度のご案内

町の臨時職員として働くことを希望する人に、あらかじめ希望する職種や勤務時間などを登録していただき、必要に応じて登録者の中から雇用条件に合う人を選考し、採用する制度です。

ただし、各業務の繁忙期や職員の育児休業の場合など、必要に応じて臨時職員を雇用するため、登録されても必ずしも雇用されるとは限りませんのでご了承ください。

## 1 登録条件

- ① 登録を希望する職種に必要な資格免許などを取得していること ② 職務遂行に支障のない良好な健康状態であること

## 2 登録手続

### (1) 必要書類

- ① 志賀町臨時職員登録申込書（総務課、富来支所に備え付けてあります。また、ホームページからダウンロードすることができます）。※写真を貼付してください。② 資格が必要な職種に応募する場合は、資格証明書の写し

### (2) 書類提出方法

- ① 所定の申込書に必要な事項を記入し、必要書類を添付の上、志賀町役場総務課へ提出してください。  
② 郵送の場合は、封筒の表に「臨時職員登録申込書」と朱書きし、郵送してください。

## 3 登録を募集する職種および資格要件など

職 種	勤務場所 勤務時間	業務内容	資格条件	賃 金	社会保険（健康 保険、厚生年金、 雇用保険）
一般事務補助員	役場、出先機関 8:30～17:15	資料作成、整理などの 補助、データ入力業務	資格は問わないが、「ワード」・「エクセル」 などパソコンの基本操作ができる人	志賀町嘱託・ 臨時職員等 の賃金支給 基準による	雇用条件によっ ては加入の必要 あり
保育園看護師	町内各保育園 8:30～17:00	保育園の保育業務	看護師免許（准看護師含む）を有する人		
保 育 士	町内各保育園 8:30～17:00	保育園の保育業務	保育士資格を有する人		
保育園調理員	町内各保育園 8:30～17:00	保育園の調理業務	調理師免許を有する人		
栄 養 士	子育て支援課 8:30～17:15	保育園の栄養指導	栄養士免許を有する人		
児童クラブ指導員	町内放課後児童クラブ 14:00～19:00	放課後児童クラブの指導	教員免許もしくは保育士資格または、 児童クラブなど勤務経験のある人		
保 健 師	保健福祉センター 8:30～17:15	保健事業全般	保健師資格を有する人		
介護認定訪 問 調 査 員	健康福祉課 8:30～17:15	介護認定事務に係る訪問 調査	看護師、介護支援専門員のいずれかの資格お よび普通自動車免許を有する人		
介護支援専門員	健康福祉課 8:30～17:15	包括支援センター事務、 介護予防プラン作成など	保健師、介護支援専門員資格を有 する人		
看 護 師	志賀クリニック 8:00～17:30	看護師業務全般	看護師免許を有する人		
特別支援教 育 支 援 員	町内各小中学校 1日6時間程度	基本的な生活習慣確立のため の日常生活上の介助など	資格は問わない		
医療事務補助員	町立富来病院 8:30～17:15	医療事務、整理等の補助、 データ入力業務など	資格は問わないが、「ワード」・「エクセル」 などパソコンの基本操作ができる人		

(注) 勤務時間は標準的な勤務時間です。変則勤務になる場合があります。

- 4 登録受付期間 平成24年3月1日から随時受付いたします。登録完了のお知らせはしませんのでご了承ください。
- 5 登録有効期間 登録有効期間は、平成25年3月31日までです。
- 6 採用方法 臨時職員の雇用を必要とするときに、登録者の中から書類選考や面接などで選考し、勤務条件などを説明した上で採用します。
- 7 雇用期間 名簿の有効期間内の臨時的業務を必要とする期間です。（原則として6カ月以内。6カ月延長の場合がありますが、最長で1年以内とします。）
- 8 その他 詳細については、志賀町ホームページ、役場総務課に備え付けの「志賀町臨時職員等登録制度のご案内」を参照、または総務課総務人事担当までお問い合わせください。☎32-9311

## 公立羽咋病院 臨時職員募集

### 1. 募集職種と人員

職 種	人 員	応募資格・職務内容	賃金額（平成 23 年度実績 来年度未定）
①看護師 (日勤およびパート、夜勤専従など)	10 人程度	看護師免許を持っている人 ※勤務時間については、ご相談ください	日額 8,240 円・時間給 1,030 円 ※経験年数により加算
②看護補助員 (日勤およびパート)	17 人程度	患者様の介助および看護業務補助 (配属部署により早出・遅出勤務があります)	・ホームヘルパー 2 級以上などの資格を有する人 日額 6,820 円・時間給 880 円 ・その他の人 日額 6,417 円・時間給 828 円 ※早出・遅出について割増賃金あり
③臨床検査技師 (日勤およびパート)	若干名	臨床検査技師免許を持っている人	日額 8,029 円・時間給 1,036 円
④管理栄養士 (日勤およびパート)	若干名	管理栄養士免許を持っている人	日額 8,029 円・時間給 1,036 円
⑤診療放射線技師 (夜勤可能な人)	若干名	診療放射線技師免許を持っている人	日額 8,029 円・時間給 1,036 円 ※経験年数により加算
⑥医師事務作業補助員 (日勤およびパート)	若干名	医師の指示のもとに行う事務補助、電子カルテの操作、書類作成、患者様の呼び込みなど	日額 6,417 円・時間給 828 円
⑦事務補助員 (日勤およびパート)	若干名	電子カルテの操作、書類作成などの事務補助業務（配属部署により患者様と接することがあります）	日額 5,704 円・時間給 736 円

### 2. 勤務条件など

原則 8 時 30 分から 17 時 15 分

勤務時間週 38 時間 45 分の範囲内で勤務

(ただし、所属ごとに勤務時間、休日などについて別に指定)

パートについては、指定する時間とします。

その他 有給休暇、交通費、社会保険制度があります。

### 3. 採用予定 平成 24 年 4 月

### 4. 雇用期間 1 年（6 カ月単位）

診療放射線技師は 6 カ月

### 5. 採用試験 書類選考・面接試験

平成 24 年 3 月中旬予定（受験者には別途案内）

### 6. 必要な書類

履歴書（市販のもの）

写真（6 カ月以内に撮った写真を履歴書に貼付）

### 7. 申込み受付期間

2 月 27 日（月）～3 月 9 日（金）

（郵送の場合、封筒の表に「臨時職員受験申込書」と朱書きして下さい。）

### 8. お問い合わせ・申込先

〒 925-8502 羽咋市の場町松崎 24 番地

公立羽咋病院総務課 職員係 ☎ 22-1220

### ◆◆◆正規職員（地方公務員）も随時募集しています◆◆◆

・看護師、薬剤師、言語聴覚士、臨床工学技士について募集しています

・詳しくは、ホームページ (<http://www.hakuihp.jp>) または公立羽咋病院総務課までお問い合わせください。

## 国家公務員募集

人事院は平成 24 年度中に採用試験を行います。受験案内などは人事院中部事務局ホームページ内からダウンロードしてください。詳しくは、人事院中部事務局までお問い合わせください。

		総合職試験 (院卒者・大卒程度試験)	一般職試験 (大卒程度試験)	一般職試験 (高卒者試験)
受験案内などの配布開始日		2 月 1 日（水）	2 月 1 日（水）	5 月 14 日（月）
申込期間	(インターネット)	4 月 2 日（月）～9 日（月）	4 月 10 日（火）～19 日（木）	6 月 26 日（火）～7 月 5 日（木）
	(郵送・持参)	4 月 2 日（月）～3 日（火）	4 月 10 日（火）～11 日（水）	7 月 2 日（月）～10 日（火）
第一次試験日		4 月 29 日（日）	6 月 17 日（日）	9 月 9 日（日）

※利用環境にある人は、できる限りインターネット申込をしてください。

お問い合わせ先：人事院中部事務局 ☎ 052-961-6838 <http://www.jinji.go.jp/saiyo/saiyo.htm>



## 平成 24 年度国税専門官採用試験の募集

人事院・国税庁では、平成 25 年 4 月採用の国税専門官を募集します。

○受験資格	1 昭和 57 年 4 月 2 日から平成 3 年 4 月 1 日生まれの人 2 平成 3 年 4 月 2 日以降生まれの人で次に掲げるもの (1) 大学を卒業した人および平成 25 年 3 月までに大学を卒業する見込みの人 (2) 人事院が (1) に掲げる人と同等の資格があると認める人
○試験の程度	大学卒業程度
○受験申込受付期間	<b>4 月 2 日 (月) 9 時～ 4 月 12 日 (木) 【受信有効】</b> ◎原則として、インターネット申し込みをご利用ください。 ◎インターネット申込専用アドレス [http://www.jinji-shiken.go.jp/juken.html] ◎インターネット申込ができない場合は、受験申込書を郵送 (簡易書留) または持参してください。 ◎郵送または持参の受付期間は 4 月 2 日 (月) ～ 4 月 3 日 (火) です。(4 月 3 日までの通信日付印有効) ◎持参する場合、受付時間は 9 時から 17 時まで。
○試験日および 試験種目	<b>第 1 次試験 …… 6 月 10 日 (日) 基礎能力試験 (多枝選択式)</b> <b>専門試験 (多枝選択式および記述式)</b> <b>第 2 次試験 …… 7 月 17 日 (火) ～ 7 月 24 日 (火) 人物試験、身体検査</b>
○申告書提出先 (インターネット申込み ができない場合)	金沢市を第 1 次試験地として希望する場合には金沢国税局、その他の場合は希望する第 1 次試験地を所轄する国税局
○お問い合わせ先	人事院人材局試験課 ☎ 03-3581-8311 (内線 2331) 金沢国税局人事第二課 〒 920-8586 金沢市広坂 2-2-60 金沢広坂合同庁舎 ☎ 076-231-2131

## 平成 24 年度自衛隊幹部候補生の募集

防衛省では、平成 24 年度採用試験として自衛隊幹部候補生の募集をします。

○応募資格	22 歳以上 26 歳未満の人 (平成 25 年 4 月 1 日現在)
○受付期間	2 月 1 日 (水) ～ 4 月 27 日 (金)
○試験期日	<b>第 1 次試験 …… 5 月 12 日 (土) 筆記試験</b> <b>5 月 13 日 (日) 筆記式操縦適性検査 (飛行要員希望者のみ)</b> <b>第 2 次試験 …… 6 月 12 日 (火) ～ 6 月 15 日 (金) のうち指定する日</b>
○試験会場	第 1 次試験 自衛隊石川地方協力本部 (金沢市新神田 4-310 新神田合同庁舎) 第 2 次試験 全国主要都市などで実施します。(詳細は、別途本人へ通知します)
○お問い合わせ先	自衛隊石川地方協力本部 七尾出張所 (七尾市小島町西部 2 番 合庁 3 F) ☎ 0767-53-1691

### チャレンジ防災○×クイズ集 ～全問正解して志賀町防災博士になろう～

全問正解：志賀町防災博士に任命する。  
5 問以上正解：防災委員長に任命する。  
4 問以下正解：自分の身を守るため、  
もっとがんばりましょう。

みなさんは何問正解できますか？ ○×で答えてみてください。

答えは 20 ～ 21 ページ下に出ています。正しい知識で、日頃から安全対策を心掛けましょう。

番号	種別	レベル	問 題	解答欄
①	地震	高	1998 年に地球上でも最も地震の起こりにくいと考えられていた地域で M8 クラスの地震が起こった場所はサハラ砂漠である。	
②	地震	高	日本を取り巻く主なプレートは太平洋プレート、ユーラシアプレート、日本海プレートである。	
③	地震	高	震度は各地に設置された震度計で測定していますが、気象庁から発表される震度観測点の総数は約 1,000 地点である。	
④	地震	高	地震波には縦波の性質を持った P 波があり、その P 波が地表付近の岩石中を伝わる速さは毎秒 500m ～ 800m である。	
⑤	火山	高	最近火山の定義が見直され、新しく活火山と認定された山は高野山である。	
⑥	津波	高	もし南海地震が発生した場合、本州最南端の潮岬に津波は 5 分～ 10 分で到達する。	
⑦	津波	高	もし南海地震が発生した場合、大阪湾に津波は約 2 時間で到達する。	
⑧	地震	高	20 世紀最大の犠牲者を出した地震は唐山地震 (中国) である。	
⑨	災害	中	地震などで電話が通じない時、メッセージを録音できる NTT の災害伝言ダイヤルの番号は 171 である。	
⑩	地震	高	ハワイ諸島は太平洋の海底のプレートの動きに乗って 1 年間で数 cm 移動している。	

## 聴覚障害者の皆さんへ

### 手話通訳者の設置日のお知らせ

みなさんをご相談、行政手続きなどに対応しますので、どうぞお気軽に利用してください。

設置日時は次のとおりです。

#### ◆健康福祉課窓口

※ 3月1日(木)・6日(火)・8日(木)  
13日(火)・27日(火) 10時～正午  
※ 3月15日(木)・22日(木) 14時～16時

#### ◆富来支所総合窓口

※ 3月7日(水)・21日(水) 14時～16時  
☎健康福祉課 ☎32-9131

## 募 集

### 県民公開セミナー

笑って納得！成年後見制度～今からできること～

石川県行政書士会成年後見サポートセンターの発足3周年記念事業として、広く県民の皆さまに「成年後見制度」について知ってもらい、また理解を深めてもらうため、公開セミナーを開催します。

◆内 容 御供田幸子さんによる成年後見制度を題材にしたコト、無料相談会 他

◆日 時 3月20日(火) 13時30分～(受付：13時～)

◆場 所 金沢市駅西健康ホール  
3階「すこやか」(金沢市西念3-4-25)

◆入場料 無料

☎石川県行政書士会成年後見サポートセンター  
☎076-268-9555

### 「道路ふれあい月間」標語募集

◆テーマ 道路は、生活の向上と経済の発展に欠くことのできない国民共有の、つまりあなたの財産です。みんなが道路と親しみ、ふれあい、常に広く、美しく、安全に、共に楽しく利用し、子孫に受け継いでいきましょう。

◆応募締切 3月30日(金)(当日必着)

☎国土交通省道路局道路交通管理課  
☎03-5253-8111

[http://www.mlit.go.jp/report/press/road01\\_hh.000235.html](http://www.mlit.go.jp/report/press/road01_hh.000235.html)

## 国際協力機構(JICA)ボランティア 平成24年度春募集

今、開発途上国では様々な分野において、わたしたちの技術・知識・経験が必要とされています。あなたも、海外ボランティアへの扉をたたいてみませんか！？

◆募集期間 4月1日(日)～5月14日(月)

◆職 種 農林水産、加工、保守操作、土木建築、保健衛生、教育文化、社会福祉、観光・商業、スポーツなど多種

※ 4月4日(水)、22日(日)に「体験談&説明会」を実施します。詳しくは、JICA北陸へお問い合わせください。

☎JICA北陸・ボランティア担当

☎076-233-5931

<http://www.jica.go.jp/hokuriku/index.html>

<http://www.jica.go.jp>

## 催し物

### 第12回県障害者スポーツ大会

◆日 時 5月27日(日)

◆場 所 西部緑地公園陸上競技場、いしかわ総合スポーツセンターほか

◆対象者 県内在住、在勤、在学の13歳以上の障害者(身体、知的、精神)

◆実施競技 陸上、水泳、アーチェリー、卓球、ボウリング、フライングディスク、バレーボール

◆申込締切 3月30日(金)まで

◆参加申込・お問い合わせ先

健康福祉課 ☎32-9131

志賀町社会福祉協議会

本所 ☎42-2545 志賀支所 ☎32-1363

### てんと市

◆日 時 3月29日(木)

8時30分～11時30分

◆場 所 道の駅「旬菜館」前

※みなさんのお越しをお待ちしています。

☎農林水産課 ☎32-9221

## 花のミュージアムフローリィ

☆ 3月20日(祝)・(火)

フローリィオープン！！

花のミュージアム フローリィは冬期休館を終えて、9年目のオープンを行います。

冬の間、土の中で寒さに耐えてきた草花が力強く、そして華やかに芽吹きはじめます。自然の強さと優しさを肌で感じてください。

☆オープン記念プレゼント！！

ご来館いただいたお客さまに、カワイイ「お花や野菜の種」をプレゼント！

3月20日～25日まで  
毎日先着100名様(無くなり次第終了)

☆フルートアンサンブルコンサート

◆日 時 3月20日(祝)・(火)

◆開演時間 11時30分～、14時30分～

◆出 演 アルモニ♪フルートアンサンブル

主宰の穴戸美奈子氏を中心に七尾市を拠点に演奏活動を行っているフルート合奏グループ。今回はハープ奏者の山徳理紗氏も加えて春らしい楽しい曲でフローリィのオープンを彩っていただきます。

☆志賀中学校吹奏楽部演奏会

地元中学校の吹奏楽部の皆さまによる演奏会です。春の陽気に包まれた賑やかな演奏をお楽しみに。

◆日 時 3月24日(土) 14時～

☆ギャラリー展示(3月20日～4月22日)

押花作品展 石原教室(主催 石原正子氏 志賀町富来領家町)

☎花のミュージアム フローリィ  
☎32-8787

## 善意の花

### 志賀町社会福祉協議会から 寄付のお知らせ

日本赤十字社石川県支部にご加入いただきました

◆花島俊一様(倉垣)特別社員

花島祥子様(倉垣)特別社員

歳末たすけあい募金(志賀町共同募金委員会)

◆土田グラウンドゴルフ

愛好会様より16,500円



# 情報パーク

Town Information

## 納税のお知らせ

- ・国民健康保険税第9期
- ・後期高齢者保険料第12期
- ・介護保険料第9期

納期限は4月2日(月)です。

## 相談

### 無料年金相談

年金保険料の免除・年金の受給手続き・年金の各種手続きについての相談に応じます。

- ◆日時 3月28日(水)  
10時～正午(午前の部)  
13時～16時(午後の部)
- ◆場所 富来支所
- ☎住民課 ☎32-9121

### ひとり親家庭相談

自立支援員が相談に応じています。くらしのこと、子どものこと、貸付金のこと、就職のことなど、どんなことでもお気軽に相談ください。

- ◆日時 3月22日(木)  
10時～15時
- ※毎月第4木曜日
- ◆場所 役場本庁舎 相談室
- ☎子育て支援課 ☎32-9122

### 障害者福祉総合相談

- ◆日時 3月14日(水)  
13時30分～15時30分
- ◆場所 役場本庁舎 11会議室
- ☎健康福祉課 ☎32-9131

### ハローワーク相談

- ◆日時 3月21日(水)14時～15時30分
- ◆場所 富来活性化センター
- ☎商工観光課 ☎32-9341

### 総合相談(無料)

総合相談所を町内2カ所で開設します。どちらの地域でも相談できます。お気軽にお越しください。※秘密は厳守します。

- ◆相談員 行政相談委員、人権擁護委員、民生・児童委員、司法書士、法務局の方々が相談に応じます。

<志賀地域>

- ◆とき 3月9日(金) 10時～15時
- ◆ところ 志賀町文化ホール2階
- ☎志賀町社会福祉協議会志賀支所 ☎32-1363

<富来地域>

- ◆とき 3月12日(月) 10時～15時
- ◆ところ 富来行政センター2階  
201会議室
- ☎志賀町社会福祉協議会 ☎42-2545

### こころの健康と多重債務などの困りごと相談会の開催

精神科医、看護師、精神保健福祉士などによるこころの健康相談や司法書士による法律相談を行ないます。\*別室で個別相談ができます。(要予約)

- ◆内容
  - ①こころの健康相談  
(睡眠チェック、ストレスチェックなど)
  - ②司法書士による法律相談  
(多重債務、借金問題など)
  - ③自殺予防パネルの展示、啓発グッズの配布など

- ◆日時 3月18日(日) 13時～17時
- ◆場所 パトリア1階特設コーナー  
およびフォーラム七尾  
(七尾市御成町1番地)

- ◆費用 無料
- ◆申込 個別相談については2日前までに電話で申し込みください。

☎石川県こころの健康センター  
☎076-238-5761

### 「相談無料」一人で悩まないで 第4回「いのち・暮らし・何でも相談会」

労働問題・医療・介護・年金・税金・多重債務・営業などそれぞれの専門家が相談を受け付けます。

- ◆日時 3月25日(日) 13時～15時
  - ◆場所 羽咋市文化会館2階第一研修室
- ※詳細はお問い合わせください。

☎はくい社会保障推進協議会

☎0767-22-5731

## お知らせ

### 今月の窓口延長業務

住民票・戸籍謄抄本・印鑑証明などの発行業務

3月3日(土)・10日(土)・17日(土)  
24日(土)・31日(土)

9時～12時30分

(注意)窓口延長業務は本庁舎の住民課窓口での取り扱いとなります。諸証明発行業務で一部取り扱いできない業務もあります。事前に電話などで確認の上、窓口にお越しください。

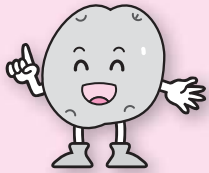
☎住民課 ☎32-9121

### 陸上競技場の改修について

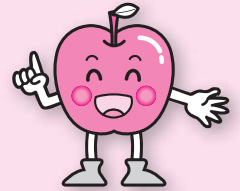
志賀町陸上競技場改修工事のため、3月1日(木)から当分の間、使用できません。ご不便をおかけしますが、皆さまのご理解とご協力をお願いします。

☎生涯学習課 ☎32-9350





# オーナー会員募集中!



## 《とぎ男爵オーナー制度》



品種名	募集数	契約金	収穫時期
男爵	120区画	5,500円	7月下旬 ～ 8月上旬予定
北灯	30区画	6,500円	
メイクイン	10区画	5,500円	
黄爵(とうや)	20区画	6,500円	

※1区画約15㎡で、40キログラム補償します。

## 《とぎ林檎オーナー制度》



品種名	募集数	契約金	収穫時期
つがる	5本	10,000円	9月中旬頃
千秋	5本	10,000円	10月上旬頃
陽光	22本	12,000円	10月下旬頃
王林	7本	10,000円	11月上旬頃
ふじ	48本	12,000円	11月中旬頃

※収穫時期は、天候により多少ずれる場合があります。林檎木1本につき90個補償します。

## 《健康農園オーナー制度》

1区画あたり約50㎡、香能の丘の健康農園(貸し農園)で、色々な野菜作りを始めてみませんか?農機具などの貸出し、栽培のアドバイスもおこないます。

規格面積	募集数	契約金
1区画 50㎡	20区画	5,000円

※期間は、平成24年4月1日～平成25年3月31日です。  
※個人のほか、各種団体の受付もします。

## 《応募方法》

【応募資格】 収穫時に当農場に来園できる人に限ります。

【応募方法】 ハガキまたはFAXで郵便番号、住所、氏名、年齢、職業、電話番号、希望品種名、契約数をそれぞれ明記して申し込みください。契約金の支払方法は4月に通知します。

【募集期間】 男爵オーナー、林檎オーナー、健康農園ともに平成24年3月30日(金)

※ご応募多数の場合は、抽選(4月)となりますのでご了承ください。(抽選結果は、後日お知らせします。)

## 《お問い合わせ・申込先》

(株)志賀町振興サービス 〒925-0447 石川県羽咋郡志賀町富来領家町甲の10番地 ☎42-8560 FAX 42-8561  
志賀町とぎ実験農場 〒925-0565 石川県羽咋郡志賀町香能ろ-64 ☎42-2617 FAX 42-2613

詳しくは、「広報しか1月号No.77」または志賀町ホームページをご覧ください。

空メールを使った登録方法  
shika@entry.mail-dpt.jp



ウェブサイトからの登録方法  
http://shika.mail-dpt.jp/



サービスを受けるには、登録が必要です。次のホームページアドレスまたは空メール、QRコードから手続きをしてください。

◆防災・気象情報  
※配信する緊急情報/大雨警報、暴風警報、暴風雪警報、大雪警報、高潮警報、洪水警報、波浪警報など  
◆J・ALERT  
※配信する緊急情報/推定震度5弱以上の地震情報、震源・震度に関する情報、大津波・津波警報、弾道ミサイルに関する攻撃情報、大規模テロ情報など

1月10日から「志賀タウンめーる」の配信サービスを開始しました  
1月10日から皆さんの安心・安全に役立ててもらうため、気象情報、地震、台風などの自然災害についての防災情報、生活に役立つ情報を皆さんに配信する手段のひとつとして「志賀タウンめーる」を始めました。携帯電話やインターネットに接続しているパソコンでメールを利用していただける人であれば、どなたでも登録ができます。

⑥ ○ 南海地震は紀伊半島沖に震源域が想定されるため、津波は数分程度で来襲すると予想されます。  
⑦ ○ 2m 前後の津波が来襲すると予想されます。  
⑧ ○ 1976年に中国で起こった唐山地震です。(犠牲者約240,000人)。  
⑨ ○ 忘れてイナイ(171)?災害伝言と覚えましょう。  
⑩ ○ 現在ハワイ諸島は北西方向に年間数cm動いており、日本に近づいています。

健全育成について

志賀町教育委員会教育長 六田 實

3学期も中盤を迎えました。立春を過ぎたとはいえ、まだまだ寒い日々が続きますが、志賀町の子どもたちはインフルエンザや風邪にもめげずに頑張っています。

さて、子どもたちは勉強に、スポーツに、そして習い事などに、毎日忙しい日々を送っておりますが、これは、家族として子どもにかけられる思い、そして、子どもたち自身の希望を込めてのことと思います。

志賀町では以前より、子ども会行事や各校下ごとの子ども関連の行事が、年間を通じて大変盛んに行われております。

少子化が進行する中で、従来からの行事に加え、新しい催しの提案もありませんが、子どもたちにとって何を取捨選択すべきか、保護者や地域の皆さん、学校現場の先生方の意見も踏まえて、改廃の見直しをお願いする必要も強く感じられます。

子どもたちにとって小学校は、一人

の人間として自立した生き方を身に付けるための基礎・基本を習得する、大変重要な時期であります。

この大切な時期に、子どもたちの知徳・体のバランスがとれた育成を行うために、PTA

や町子連での皆さんの議論をお願いいたします。



教育長ホットニュース

食育・地産地消

全国学校給食週間が1月24日から実施されました。

今年、県教委の学校給食献立コンクール・優秀賞の志賀中学校一年、本保陽菜さんの「志賀町産の食材を全部の料理に使う」を基にしたおぼあちゃん直伝サザエごはん、豆腐ハンバーグ、しらすあえ、ころ柿入りフルーツあえなどが志賀町内の給食に出されました。

また、期間中には県産魚介類の使用推進のために、県・県漁協が志賀町をモデル市町に指定し実施している「石川おさかな給食」でメギスのつみれ汁も提供され、美味しく頂きました。

法律相談

・弁護士（元高等検察庁検事）、愛知学院大学法科大学院特任教授  
 國田 武二郎（堀松出身）

東京地検、名古屋地検、横浜地検、岡山地検、福井地検等で捜査・公判検事として財政・経済事犯、公安・労働事犯、選挙事犯、暴力事犯、風紀・麻薬事犯、外国人犯罪、少年犯罪、交通事犯など数多くの事件を担当。仙台高等検察庁検事として若手検事の指導育成にもある。平成15年6月、愛知県弁護士会に弁護士登録。あすなろ法律事務所という名称で法律事務所を開設し、弁護士として活動。また、愛知学院大学法科大学院特任教授として法科大学院で教鞭を取っている。平成20年から愛知・三重両県の産業保健推進センター産業保健相談員、年金記録確認愛知地方第三者委員に就任。

ペットの飼育について

Q:犬のペットを飼う予定ですが、飼育などについて法はどのように定めているのでしょうか。

A:ペットは法律上「物」として扱われ、飼い主はその物の所有者ということになります。したがって、飼い主は「法令の制限内において自由にその所有物を使用、収益および処分することができ」（民法206条）こととなります。しかし、「物」といっても、命のある「物」ですから、その命を尊重し、愛護することが当然です。動物の愛護及び管理に関する法律5条1項では、「動物の所有者は・・・責任を十分に自覚して、その動物を適正に飼養し、又は保管することに留意し、動物の健康及び安全を保持するよう努めるとともに、動物が人の生命、身体若しくは財産に害を加え、又は人に迷惑を及ぼすことにならないように努めなければならない」と規定しています。この規定の前段は、飼い主のペットに対する責任を、後段は、飼い主としての社会的責任を規定しています。前段の責任として、この法律は、犬や猫などのペットをみだりに殺したり傷つけたりすると1年以下の懲役または100万円以下の罰金に処せ

られることとなり、また、虐待したり山に捨てたりした場合は30万円以下の罰金に処せられます（同法27条）。どうしてもペットを飼い続けることができない場合は、誰かペットを引き取ってもらう人を探るか、見つからない場合は、都道府県などに引取りをお願いするということがになります（家庭動物等の飼養及び保管に関する基準「環境省告示」）。

また、ペットは物ですが、通常「物」を壊された場合、物的損害を請求するだけですが、ペットの場合（例えば、殺されたなど）、飼い主は、慰謝料請求も加害者に請求することができます。これも、ペットは、命ある物で、飼い主にとって特別な存在という考えに基づいています。

他方、後段の責任として、法は「動物の占有者はその動物が他人に加えた損害を賠償する責任を負う」（民法718条1項）と規定していますから、犬が人に噛みついて怪我をさせた場合、飼い主は、当然、損害賠償の責任を負うこととなります。このように、ペットを飼う場合、さまざまな法的責任が生じるので、それなりの決意をもって飼う必要があると思います。

- ×クイズ答え
- ① × 正解は南極大陸です。南極は比較的安定な大陸ですが、火山もあります。
- ② × 日本海プレートではなく、フィリピン海プレートです。
- ③ × 約3,000地点です。現在では日本全国のほとんどの市町村に設置されています。
- ④ × 毎秒5,000m～7,000mです。時速にすれば約20,000kmでロケット並みの速さです。
- × 三瓶山（島根県）です。

## 生涯学習フェアが盛大に開催

志賀町生涯学習フェアが、1月29日(日)、志賀町文化ホールにおいて「学びあい、心豊かなまちづくり」をテーマに開催されました。

開会とともに行われた式典では、多年にわたり生涯学習の各分野で尽力され、町の生涯学習の推進に貢献された4人の人たちに志賀町生涯学習功労者表彰が贈られました。

式典後は、グループ教室生や、公民館教室生によるアトラクションが行われ、加茂太鼓クラブ、新舞踊 小袖会、勸実穂 富来教室、きらきらKIDS、太極拳(富来、志賀しおかせ、とき北斗クラブ)、富来茶道教室、舞茶道(よさこい)の皆さんが日頃の練習の成果を披露しました。

展示会場では、グループ教室生やサークルによる各種展示が行われ、フラワーアレンジメント教室、ブーケ、染色クラブ、中甘田草木染めグループ、切り絵教室、英会話教室、篆刻教室、編み物教室、ジュニア版画教室、草木染め教室(熊野工芸工房)、西浦川柳会で教室生が制作した作品が展示され、訪れた町民から感嘆の声が聞かれました。



披露する太極拳のみなさん

童謡唱歌愛唱会の赤とんぼの会が記念講演されました。赤とんぼの会とは童謡唱歌をこよなく愛し、歌詞を味わいながら歌い、楽しみつつ広げ、次世代につなげる運動をしている会です。当日は6人の赤とんぼの会とともに童謡を会場のみなさんと一緒に合唱し、会場は懐かしさであふれ、童心に還ったような和やかな雰囲気で行われました。講演後には赤とんぼの会に惜しみない拍手が送られました。



記念講演の風景

表彰を受けたのは次の皆さんです。

### 【功労者表彰受賞者】(写真右から)

- 加藤かず子氏 (高浜町)
- 宮下 利康氏 (富来地頭町)
- 数馬 和男氏 (和田)
- 向永いみ子氏 (梨谷小山)



表彰を受けた4人の皆さん

### 第4回坪野哲久文学奨励賞が決定

平成23年度第4回坪野哲久文学奨励賞がこのほど決定しました。応募には町内の小・中学校生より総数1,597点の作品が寄せられました。

選考にあたっては、志賀歌会・志賀町俳壇協会・教職員の協力を得て、金・銀・銅賞には次の人たちが選ばれました。また佳作には23点が入選しました。

多数、応募いただきありがとうございました。

### 【短歌】

- 金賞 藤田 紗江《堀松小三年》
- 河村 優希《富来中二年》
- 銀賞 出口 千聖《上熊野小六年》
- 長池 航《富来中二年》
- 銅賞 水野美萌里《堀松小二年》
- 畑 夕莉《富来中二年》

### 【俳句】

- 金賞 橋川 遼《上熊野小四年》
- 中家 涼子《富来中三年》
- 銀賞 濱野日菜子《富来小六年》
- 新谷 陸斗《志賀中二年》
- 銅賞 宮田 寛洋《富来小六年》
- 作田 夏純《志賀中二年》

### 【詩】

- 金賞 浦 沙耶《堀松小五年》
- 銀賞 川端 悠斗《土田小二年》
- 山本 桃子《富来中一年》
- 銅賞 筮原 舞夏《富来小三年》
- 下釜 小夏《志賀中三年》

### 文芸教室

#### 貝がら川柳社

災いが縁で絆が生まれくる

須會 正子

災難も紙一重なり運不運

西尾 善春

被災地の里の椿が雪化粧

橋田明日香

受験の日迫り細心母の愛

前田 志津

時間までぎりぎり迫る不器用さ

関口トミコ

マニフェスト破棄して迫る消費税

村中 光彦

逃げまどう追いかけて迫り来る津波

吉村とし子

現役はあつという間に老い迫り

坂下二三子

大海が刻々迫る恐ろしさ

木村 貞涼

被災地は涙しながら前を向く

山本 静香

裁判員白か黒かを迫られる

小松 彰一

### 投稿 短歌、俳句、川柳

水色の孫が選んだランドセル

浅子

振る舞いで絆深まるロケ現場

美智代

冬空に光差し込む佛間まで

みさの

恵みを受けて老い暖をとる

みさの

卓に在り連れ合い別れの喪中状

松本理希三

返も書けずには寒は過ぎゆき

志津江

車窓から眺める古都の雪景色

志津江

ホーム吹く風頬に凍みいる

志津江

「文芸教室」に掲載する作品を募集しています。短歌、俳句、川柳については一首(一句)として送付ください。紙面の都合上、掲載できない場合もありますのでご了承ください。

■宛先/〒930-0101 志賀町末吉千古1番地1 志賀町教育委員会 生涯学習課まで ※毎月7日までにお送りください。

# 志賀町文化協会合同競技大会開催

志賀町文化協会では囲碁・将棋・かるた大会を開催します。皆さんの参加をお待ちしています。お問合せは文化協会事務局まで ☎ 32-9350

- 開催日・会場 : 平成24年**3月4日**(日) 志賀町文化ホール
- 受付 : 9:00～9:30 (各競技会場 [各室]前で行います。)
- 開会式(合同) : 9:30～ 1階 小ホール
- 競技開始 : 10:00 開始(各競技とも)
- 閉会式(競技ごと) : それぞれ各会場で行います。
- 参加費 : 囲碁: 1,000円(昼食代込み)、将棋: 大人 1,000円 小人 500円(昼食代込み)  
かるた: 無料
- 参加資格 : 志賀町在住の人

## 囲碁の部 競技会場 (1階 小ホール)

### 1. 競技ルール

日本棋院の規定に準じ、競技方法は以下のとおりとする。

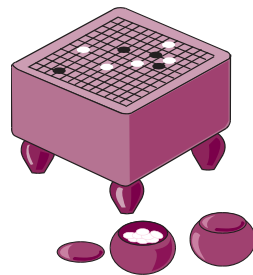
- ① 1部、2部、3部の3部制とし、リンク方式で行う。
- ② 段級差ハンディ 1子の手合割とし、持碁は白勝ち、互先は6目半のコミ出しとする。
- ③ 対局時間(持ち時間)は35分とする。(1部は対局時計使用)

### 2. 表彰

各クラス優勝、準優勝、3位、敢闘賞とする。

### 3. その他

志賀町囲碁協会が決定する。



## 将棋の部 競技会場 (3階 32研修室)

### 1. 競技ルール

日本将棋連盟競技規則に準じ、総平手戦とする。

- ① 予選: 4人リーグ戦で行い、うち2人が2勝以上をし予選通過とする。
  - ・勝者は勝ち抜きトーナメントへ進出
  - ・敗者は2部として勝ち抜きトーナメントへ進出
- ② 対局時間は30分切れ負け

### 2. 表彰

1部・2部優勝、準優勝、3位×2

### 3. その他

志賀町将棋愛好会が決定する。



## かるたの部 競技会場 (1階 和室「芙蓉の間」)

### 1. 競技ルール

全日本かるた協会の規定に準じて、小倉百人一首かるたを使用して行う。

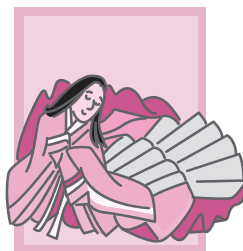
- ① 第1部・・・競技かるた (中学生以上)
- ② 第2部・・・競技かるた (小学生)
- ③ 第3部・・・ばらとり戦 (だれでも参加できます)

### 2. 表彰

各部とも優勝、準優勝、3位、敢闘賞

### 3. その他

志賀町かるた協会が決定する。



主催／志賀町文化協会

主管／志賀町文化協会競技部会

後援／志賀町教育委員会、北國新聞社

## 志賀町立図書館からのお知らせ

### 3月24日(土)より開館します!

3月1日(木)より、図書館開館準備のため休館します。皆様のご理解とご協力をお願いします。

志賀町立図書館の開館は3月24日(土)となります。皆さんのご来館を心よりお待ちしております。

※仮設図書室の際に、貸出冊数の制限を行っていましたが、従来どおりの貸出冊数に戻ります。

## 富来図書館から展示のお知らせ

郷土の作家、加能作次郎の作品『枇杷の少女』が、志賀町出身の漫画家、三山節子さんの手により漫画化されました!『フォア・ミセス』3月号(秋田書店)に掲載されています。発売を記念して、富来図書館では加能作次郎と三山節子さんの作品展示を行なっています。『フォア・ミセス』3月号も貸出していますので、ご利用ください。

### ◆おすすめの本◆

- 「金の成る木」 シドニィ・シェルダン著  
ドケチな億万長者が大資産を抱えて死んだ。さあ大変! 巨大遺産ぶんどり合戦の行方は! ?

### ◆新着の本◆

- 道化師の蝶 (第146回芥川賞受賞) 円城 塔
- 共喰い (第146回芥川賞受賞) 田中慎弥
- 羅針 楡 周平
- 無双の花 葉室 麟
- きなりの雲 石田 千
- フラミンゴの村 澤西祐典
- 空中都市 小手鞠るい
- 再会の街 藤田直永

### 休館日

富来図書館 5日(月)、12日(月)、19日(月)、26日(月)  
志賀町立図書館 1日(木)~23日(金)・26日(月)

開館時間 平日 9時30分~18時  
土日祝 9時30分~17時

### お問い合わせ先

志賀町立図書館 ☎32-1740  
(※IP電話は3月24日から利用できます)  
志賀町立富来図書館 ☎42-2777

## 児童館通信

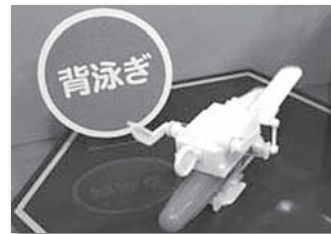
### ……お知らせ……

#### ★たのしくあそぼう in 児童館

「たのしくあそぼう in 児童館」を3月4日(日)、9時30分より開催の予定です。ゲーム、工作、児童館活動の発表(オカリナの演奏・バトン演技)、マジックショーなど楽しい催し物をたくさん企画しています。手作りおもちゃを作ったり、色々なゲームで遊んだりして、楽しい時間を過ごしましょう。ご家族そろっての参加をお待ちしています。

#### ★ロボット「メカ・スイマー」を作ろう

もの作り体験教室が3月10日(土)、14時より児童館で行います。羽咋工業高校の安藤先生とコンピュータ部の生徒たちの指導で、「メカ・スイマー」を作ったり、水中で泳がせたりします。ロボットに対する関心を深め、もの作りの楽しさに挑戦してみましよう。多数の参加をお待ちしています。



### 3月の行事予定

3日(土)	オカリナクラブ バトン・キッズ	13:30~
4日(日)	たのしくあそぼうin児童館	9:30~
10日(土)	もの作り体験教室(メカ・スイマーを作ろう) (定員10人・小学1~3年生対象)	14:00~
22日(木)	親子リトミック遊び(定員20組)	10:00~

★申し込み、お問い合わせは志賀町児童館まで

休館日 3月18日(日)・20日(火)

開館時間 9時~17時30分

お問い合わせ先 志賀町児童館 32-1724



# 健康カレンダー 掲示板

お問い合わせ先 志賀町保健福祉センター ☎ 32-0339

実施会場 (志): 志賀町保健福祉センター (富): 富来保健福祉センター (と): とぎ地域福祉センター

## 予防接種

【受付時間】 13:30 ~ 14:30

内容	実施日	対象	場所
BCG 予防接種	3月1日(木)	4カ月健診受診時～ 生後6カ月未満	(志)

## 乳幼児健康診査

【受付時間】 13:30 ~ 14:00

内容	実施日	対象	場所
4カ月児健診	3月1日(木)	平成23年11月生まれ	(志)
1歳6カ月児健診	3月15日(木)	平成22年7月～ 8月生まれ	

## 健康教育

内容	実施日	時間	場所
ヘルス アップ 教室	室内運動	3月2日(金)	(富)
	水中運動	3月16日(金)	シオン
	健康相談	3月21日(水)	13:30 ~ 15:00
	室内運動	3月28日(水)	
歯ッピー 健口教室	歯周病予防	3月22日(木)	13:30 ~ 15:00

※歯ッピー健口教室…40～64歳の人で歯の健康に興味のある人で参加希望者は、3月15日(木)までに保健福祉センターへ申し込んでください。

## 機能訓練

【対象者】 脳卒中後遺症者などで日常生活がおおむね自立している人

内容	実施日	時間	場所
リハビリ教室	毎週月曜日 (祝日は除く)	10:00 ~ 13:00	(と)
	毎週金曜日 (祝日は除く)		(志)

※介護認定を受けている人は対象外です。  
※初めての人は、事前に保健福祉センターまで相談してください。

## すくすく子育て

内容	実施日	対象	時間	場所
モグモグ教室	3月13日(火)	4カ月児健診後から1歳未満のお子さんをお持ちの人	10:00 ~ 11:30	(志)
すくすく子育て相談	3月1日(木) 3月15日(木)	乳幼児のお子さんとお母さんどなたでも	15:00 ~ 15:30	
げんキッズ広場	毎週火・金曜日 (祝日は除く)		10:00 ~ 11:30	
ゆう遊クラブ	3月13日(火) 3月27日(火)			(富)

※すくすく子育て相談を希望の人は、事前に相談内容をご連絡ください。  
※モグモグ教室に参加される人は事前に申し込み願います。  
※ゆう遊クラブ：13日は「リフレッシュ体操」、27日は「手づくりおもちゃ作り」をします。

## 介護予防

【対象者】 65歳以上の人

内容	実施日	時間	場所
鶴亀 おたっしや教室	3月8日(木)	10:00 ~ 11:00	やすらぎ荘
	3月22日(木)		
健幸教室	3月9日(金)	13:30 ~ 15:00	志賀町デイサービスセンター
	3月23日(金)		
	3月6日(火)	10:00 ~ 11:00	シルバーハウス
	3月13日(火) 3月20日(火)		

※鶴亀おたっしや教室・健幸教室は、ストレッチ体操や健康相談をします。

## 健康相談

【対象者】 どなたでも

内容	実施日	時間	場所
いきいき健康相談	毎週金曜日	10:00 ~ 11:30	(志)
こころの健康相談	3月16日(金)	13:00 ~ 14:00	

※こころの健康相談は、1週間前までに予約が必要です。

### ●～予防接種券の再交付を希望される人へ～

事前に配布された予防接種券を紛失して再交付を希望する人は、母子手帳を必ず持参してください。予防接種の安全性を確保するため接種履歴を確認させていただきます。

接種履歴が不明な場合は、再交付出来ないことがあります。

保健福祉センター ☎ 32-0339

上山	川崎	前田	的場	牧田	野崎	矢口	山口	福田	黒田	田淵	大葉	河村	海老口	藤井	氏名
結里	愛莉	桃香	翔大	眞知	瑛斗	華	陽愛	唯人	千愛	碧菜	拓人	有菜	華歩	創介	
美貴	瑠積	愛拓	典敏	ゆかり	智祐	真泰	彩和	千和	明英	恵一	美忠	江篤	美晃	裕宗	保護者名
紀弘	美	里也	子昌		恵介	美淳	香哉	晶久	代規	美郎	香志	津子	江	美治	
火打谷	富菜高田	上野	高浜町	赤住	上野	末吉	入釜	印内	矢田	仏木	高浜町	赤住	高浜町	神代	本籍または住所

赤ちゃん  
15名

### 戸籍のまど

【お断り】  
このコーナーは、当町で届け出をし、希望者のみ掲載しています。他市町村での届け出を予定し、掲載を希望する場合は届出書の余白に「広報掲載希望」とお書きください。

坂井	小坂	高トヨ子	島中かずへ	大家保夫	岩敏久	権田フサ子	舟元洋喜	村島定春	出口良昭	福島房子	佐渡恵子	奥村由夫	福田静子	氏名
すゞ子	正二	子	子	子	子	子	子	子	子	子	子	子	子	
92歳	100歳	92歳	93歳	75歳	64歳	90歳	48歳	68歳	85歳	86歳	68歳	87歳	77歳	年齢
大坂	福浦港	赤住	百浦	福浦港	貝田	五里峠	粟菜地頭町	中山	鹿頭	仏木	福浦港	米浜	印内	本籍または住所

おくやみ  
40名

濱谷いづみ	城戸一博	大家礼美	大門芳章	櫻谷敷雅代	三谷弘和	出村朋子	小澤良輔	矢野七尾市	東小室	内灘町	直海	福浦港	金沢市	金沢市	直海	東小室	矢野	新本籍
粟菜地頭町																		

ご結婚  
4組

(1月受付分)

### 町の人口

(平成24年1月末現在)

総人口	23,083人
男	10,897人
女	12,186人
世帯数	8,076世帯

志賀町のいたるところで撮影された映画「リトル・マエストロ」。撮影の様子を取材するため、何回か現場に足を運べば、普段テレビで見る俳優がすぐそこに。生でみる釈由美子さんは、やっぱり美人でした。そんな俳優とオーケストラの一人として出演したエキストラの人たちからは「一生懸命で充実した表情が見られました。映画関係者、俳優の皆さんは、そんな私たちに楽しい思い出を残していつかこれではないでしょうか。」

坂下初子	中谷久吉	岩見ハル	山下治美	榎本友康	河野進	竹内みや子	助田敏枝	橋爪常雄	福田耕作	龍掛澄子	桶貞子	梅田光一	池田富美代	角田マスイ	嶋田作一	若狭喜長	山俊浩	前出鈴子	平野治子	中橋なみ	中谷ちさ子	長谷川きり	坂下忠男	谷口正雄	森本文子
82歳	94歳	98歳	48歳	60歳	74歳	88歳	86歳	85歳	100歳	94歳	87歳	87歳	88歳	90歳	96歳	81歳	43歳	86歳	90歳	89歳	85歳	95歳	88歳	97歳	91歳
笹波	赤住	草木	米浜	富菜高田	末吉	福浦港	粟菜地頭町	粟菜地頭町	館開	松木	給分	富菜領家町	福浦港	和田	酒見	高浜町	粟菜地頭町	釈迦堂	長田	酒見	赤住	甘田	広地	東小室	笹波

## 3月の休日在宅当番医 休日夜間当番薬局

※診療時間は、午前9時から正午までです。受診の際には、事前に病院へ電話連絡してください。  
※休日夜間当番薬局 時間/午後8時～午前8時

日	当番医名	住所	電話番号	当番薬局	住所
4日(日)	羽咋診療所(内) 松江産婦人科内科医院	羽咋市柳橋町 羽咋市島出町	22-5652 22-2479	シメノドラック 高浜薬局	志賀町高浜町
11日(日)	志賀クリニック(内) 足島クリニック(外・胃腸・内)	志賀町高浜町 羽咋市旭町	32-5307 22-1205	富来あおぞら薬局	志賀町富来地頭町
18日(日)	向病院(外・内) 保志場内科クリニック(内)	志賀町富来領家町 羽咋市的場町	42-1151 22-0807	ヒラバ薬局	羽咋市川原町
20日(火・祝)	加藤病院(外・胃腸・内) 松沼医院(内・小児)	志賀町高浜町 宝達志水町敷波	32-1251 29-3188	プリスケア薬局	志賀町高浜町
25日(日)	河崎医院(外・胃腸・内) 羽咋池野整形外科医院	志賀町高浜町 羽咋市南中央町	32-0019 22-0254	さくら薬局店 羽咋的場店	羽咋市的場町

## イベント情報

近隣市町のイベント情報をお知らせします。

### 中能登町 第2回「なかのと検定」

- 日時 3月11日(日) 10時～11時(受付9時30分～)
- 場所 中能登町社会福祉センター
- 内容 中能登町に関すること全般(50問4択)
- 申込締切 3月2日(金)まで

※どなたでも受験できます(受験料無料)

☎中能登町観光協会事務局(中能登町企画課) ☎0767-74-2806

### 七尾市 牡蠣フェスティバル

能登和倉万葉の里マラソン2012に合わせ、会場では「能登かき」を炭火焼きで食べられるコーナーをはじめ、特産品ブースが並びます。ぜひ、会場に足を運び、万葉の里マラソンを応援してください。

- 日時 3月11日(日) 10時～18時
- 場所 あえの風駐車場

☎七尾市観光交流課 ☎0767-53-8436





# しかチャンネル番組ガイド 3月

アナログ...5ch  
デジタル...9ch  
STB...038ch

曜日	月・水・金	火・木	土・日
時間	番組内容	番組内容	番組内容
6:00	今月のお料理レシピ&志っ祭りヘルス	今月のお料理レシピ&志っ祭りヘルス	今月のお料理レシピ&志っ祭りヘルス
7:00	しかチャンニュースSP	しかチャンニュースSP	しかチャンニュースSP
8:00	しかチャン運動部・文化部	図書館だより・「版画しか昔ばなし 又次」	大きくなったら「中甘田保育園」
9:00	図書館だより・「版画しか昔ばなし 又次」	大きくなったら「中甘田保育園」	第1回 大漁起舟祭
10:00	役場ってどんなところ? 2階編	ぶらり志賀町の旅	生涯学習フェア
11:00	第1回 大漁起舟祭	しかチャン運動部・文化部	役場ってどんなところ? 2階編
12:00	ぶらり志賀町の旅	生涯学習フェア	ぶらり志賀町の旅
13:00	しかチャンニュースSP	しかチャンニュースSP	しかチャンニュースSP
13:45	北陸電力志賀原だより	北陸電力志賀原だより	北陸電力志賀原だより
14:00	今月のお料理レシピ&志っ祭りヘルス	今月のお料理レシピ&志っ祭りヘルス	今月のお料理レシピ&志っ祭りヘルス
15:00	図書館だより・「版画しか昔ばなし 又次」	第1回 大漁起舟祭	生涯学習フェア
16:00	役場ってどんなところ? 2階編	役場ってどんなところ? 2階編	図書館だより・「版画しか昔ばなし 又次」
16:45	北陸電力志賀原だより	北陸電力志賀原だより	北陸電力志賀原だより
17:00	今月のお料理レシピ&志っ祭りヘルス	今月のお料理レシピ&志っ祭りヘルス	今月のお料理レシピ&志っ祭りヘルス
18:00	大きくなったら「中甘田保育園」	大きくなったら「中甘田保育園」	大きくなったら「中甘田保育園」
19:00	生涯学習フェア	第1回 大漁起舟祭	第1回 大漁起舟祭
20:00	しかチャンニュースSP	しかチャンニュースSP	しかチャンニュースSP
20:45	北陸電力志賀原だより	北陸電力志賀原だより	北陸電力志賀原だより
21:00	第1回 大漁起舟祭	生涯学習フェア	しかチャン運動部・文化部
22:00	ぶらり志賀町の旅	しかチャン運動部・文化部	役場ってどんなところ? 2階編
23:00	しかチャン運動部・文化部	役場ってどんなところ? 2階編	図書館だより・「版画しか昔ばなし 又次」
24:00	北國新聞ニュース	北國新聞ニュース	しかチャンニュースSP
24:30	しかチャンニュース	しかチャンニュース	
25:00	終了	終了	終了

※都合により、放送内容を一部変更することがあります。番組表は、地上デジタル放送のEPGでもご覧いただけます。

■「第1回 大漁起舟祭」

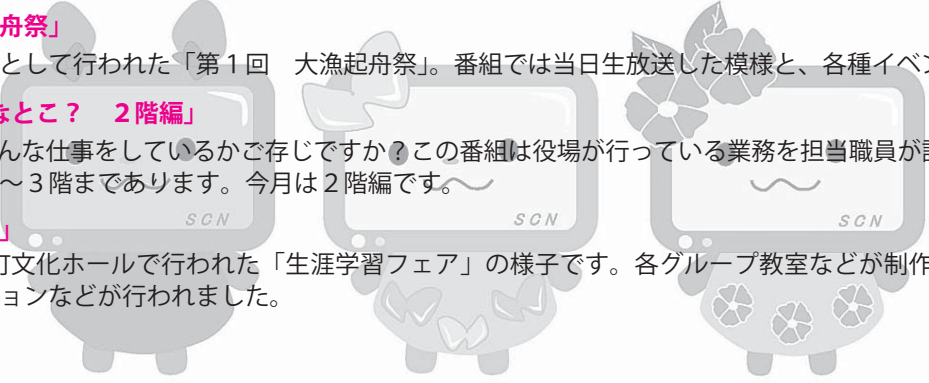
今年から冬の町祭として行われた「第1回 大漁起舟祭」。番組では当日生放送した模様と、各種イベントを放送します。

■「役場ってどんなところ? 2階編」

皆さんは役場がどんな仕事をしているかご存じですか?この番組は役場が行っている業務を担当職員が説明していきます。役場本庁舎は1階~3階まであります。今月は2階編です。

■「生涯学習フェア」

1月29日に志賀町文化ホールで行われた「生涯学習フェア」の様子です。各グループ教室などが制作した展示コーナーと式典、アトラクションなどが行われました。



このコーナーに掲載する写真を募集しています。子どもやペット、サークル仲間の写真などコメントを添えて情報推進課まで送ってください。

# みんなの広場



高井 龍輝 くん  
(松木) (父:省吾 母:有香)



今月のスマイルさん

2月18日で1歳の誕生日を迎えました。

♡龍輝♡ 1歳おめでとう♡

音楽が好きで、テレビから曲が流れると踊ります。毎日元気いっぱいでもとにもぎやかです。これからも元気で素直に育ってね♡

## 町臨時職員を募集します

職種	区分	人員	職務内容	応募資格	勤務期間・時間	賃金
A 保育園保育士 (町内保育園)	嘱託員	7人	保育園の保育業務	保育士資格を有する人、または平成24年3月末日までに取得見込みの人	H24.4.1～H25.3.31 8:30～17:00 ※変則勤務時間有	月額144,500円～
B 保育園看護師 (町内保育園)	嘱託員	1人	保育園の保育業務	看護師免許(准看護師含む)を有する人、または平成24年3月末日までに取得見込みの人	H24.4.1～H25.3.31 8:30～17:00 ※変則勤務時間有	月額(看) 180,500円 月額(准看) 153,300円
C 保育園調理員 (町内保育園)	嘱託員 (資格有) 臨時職員 (資格無)	1人	保育園の調理業務	調理師免許を有する人(平成24年3月末日までに取得見込みの人)、または保育園調理業務経験のある人	H24.4.1～H25.3.31 (臨時職員 H24.4.1～H24.9.30 ※雇用延長をする場合有) 8:30～17:00 ※変則勤務時間有	月額137,200円 ※資格なしの場合 月額6,300円
D 児童指導補助員 (児童館または町内放課後児童クラブ)	臨時職員	1人	児童館、放課後児童クラブ児童の指導補助	資格は問わない 普通自動車免許を有し健康な人	H24.4.1～H24.9.30 ※雇用延長をする場合有 9:00～17:30 ※変則勤務時間、休日勤務有	月額5,900円
E 水泳指導補助員 (海洋センター)	臨時職員	1人	水泳指導および監視業務など	資格は問わない	H24.4.1～H24.9.30 ※雇用延長をする場合有 8:30～17:15 ※変則勤務時間有 休館日:月	月額6,400円
F 薬局補助員 (町立富来病院)	臨時職員	1人	薬局における補助業務	「ワード」「エクセル」などのパソコン操作が可能なる人	H24.4.1～H24.9.30 ※雇用延長をする場合有 8:30～17:15 ※変則勤務時間有	月額5,900円
G 図書館司書 (町立富来図書館)	嘱託員	1人	図書館司書事務	図書館司書資格を有する人、または平成24年3月末日までに取得見込みの人	H24.4.1～H25.3.31 8:30～17:15 ※変則勤務時間有	月額144,500円

※重複応募はできません。

※賃金は勤務経験年数により増額する場合があります。

- ◇勤務条件 詳細は総務課、富来支所に備え付けてある「志賀町臨時職員等募集要項」、または志賀町ホームページなどでご確認ください。
- ◇申込期間 平成24年2月28日(火)から平成24年3月9日(金)
- ◇申込方法
  - ・申込期間内に所定の申込用紙(総務課、富来支所で交付またはホームページでダウンロード)または、履歴書、職務経歴書など(ハローワークからの紹介状含む)に必要な事項を記入し、必要書類を添付の上、志賀町総務課へ提出してください。
  - ・郵送の場合は、封筒の表に「臨時職員申込書」と朱書きし、郵送してください。(申込期間当日消印有効)
- ◇選考方法 面接試験により選考します。
- ◇選考試験 期日:平成24年3月18日(日) 会場:志賀町役場(予定)
- ◇お問い合わせ先 総務課 総務人事担当 ☎32-9311

## Fine Fight Future しかっこGENKID'S 東日本大震災復興応援の集い

～絆～ 志賀からYELLを

志賀町で活動する子供団体や高校生を中心とした団体が集まり、3月11日に起きた東日本大震災をこれからも忘れてはいけない、そしてこれからも応援して行かなければいけないという思いをもとにチャリティーイベントを開催いたします。

**とき** 3月11日(日) 午後1時から

**ところ** 志賀町文化ホール 入場無料

記念講演「東日本大震災における緊急消防援助隊の活動について」  
講師:志賀消防署

チャリティーバザー・ステージショー・こども広場・縁日コーナー  
大ビンゴ大会(ビンゴカードは募金者に配布します。) 防災クイズ など



収益はすべて東日本大震災の義援金として寄付します。

主催:しかっこGENKID'S震災復興応援実行委員会

お問い合わせ先 090-8262-1515 (谷内)

