

晴れ着姿に彩られた  
227人の大人への門出



2  
2013  
No. 90



INDEX

志賀町成人式	2~5
虫歯のない子	6~7
まちかど News	8~9
町県民税・所得税の申告相談 申告相談会場行バス時刻表	12~15
タウンミーティング	18~19
しかチャンネル番組ガイド	27





①②⑤懐かしい友だちと記念撮影③式典と記念祝賀パーティーで司会進行を務めた村井友耶さん（左）と向田摩耶さん（右）④随所で晴れ姿をカメラに収めるシーンが見られた⑥立志式のときに書いた自分宛ての手紙を読む新成人。手紙を読んで自分の成長を実感できた様子⑦謝辞を述べた古屋恵里さん

平成25年 志賀町成人式

# はたちの誓い

## 晴れ着姿に彩られた227人 大人の自覚と責任を胸に

式典終了後に行われた記念祝賀パーティーでは、志賀町観光大使で映画「リトル・マエストロ」の監督である雑賀俊郎さんと主演の有村架純さんがビデオレターで登場。雑賀監督は「町に誇りを持って、威風堂々と歩んで」、同じく成人を迎える有村さんは「一緒にがんばっていきましょう」と新成人にエールを送りました。

式典では、小泉町長が「時代を変えるのは若者。ピンチの裏にあるチャンスを見つけ、心の中に眠っている未知なる力を発揮してください」と新成人にエールを送りました。来賓から多くの祝福を受けたあと、新成人代表の古屋恵里さんが「これからは一人の大人として、自らの力で歩んでいく。大人としての自覚を持ちながら義務と責任をしっかりと果たし、善悪の判断を自分で行う、自立した社会人を目指します」と力強く宣誓しました。

新成人227人を祝う志賀町成人式が、1月13日（日）に能登ロイヤルホテルで行われました。春の陽光に包まれ、晴天となったこの日、晴れ着姿に身を包んだ200人が、会場に集いました。会場では、懐かしい旧友との再会に歓喜の声が絶えず、記念写真を撮り合ったり、晴れ着姿に彩られた新成人をこの目に治めようと家族が詰め掛けるなど、会場は笑顔であふれ、盛り上がりを見せていました。





⑧大人の自覚を感じさせる真剣な眼差し  
⑨昔と変わらず語り合える友だち⑩中学校時代のクラスメートと記念撮影⑪祝賀会場では懐かしい友を見て話しに花が咲く⑫成人を祝って乾杯⑬二十歳の決議を述べる浜田宏樹さん（左）と林亜祐美さん（右）⑭成人式実行委員会委員長の奥下和希さんが最後のあいさつ



# 1992-1993 (平成4年4月 - 平成5年3月)

今年の新成人が生まれた年の出来事

5月 国家公務員の完全週休2日制実施

7月 バルセロナオリンピック開幕 水泳女子 200m 平泳ぎで岩崎恭子が日本人史上最年少で金メダル

8月 夏の高校野球 松井秀喜（星稜）の5打席連続敬遠

9月 スペースシャトル「エンデバー」で、毛利衛が日本人初の宇宙飛行

10月 巨人の新監督に長嶋茂雄氏が再任

12月 成田空港第2ターミナルが開業

1月 皇太子と小和田雅子さんの婚約発表

2月 M6.6の能登沖地震が発生

3月 福岡ドーム完成

### 【流行・話題】

きんさん・ぎんさん  
冬彦さん（ドラマ）







# 二十歳の決議

新成人に聞く



**川上 淳貴**さん  
Jyunki Kawakmi  
会社員（出雲）

- ① 家族に感謝。成人式を機に気持ちが引きしまります
- ② 志賀町を代表する人間になりたい
- ③ 幸せな家庭を持ちたいな



**村井 友耶**さん  
Yuuya Murai  
学生（高浜町）

- ① 懐かしい友達に会えることをずっと楽しみにしていました
- ② マナーが守れて、我慢強い大人
- ③ 結婚して幸せな家庭を築きたいな♡



**古屋 恵里**さん  
Eri Huruya  
会社員（矢蔵谷）

- ① やっと大人の仲間入りができうれしい
- ② いつでも思いやりを持って人と接することができる大人
- ③ 両親を超えるような家庭を築きたいです

**金森 尚太**さん  
Takahiro Kanamori  
会社員（高浜町）

- ① 大人の自覚と責任感を強く感じています
- ② 誰からも好かれるかっていい大人
- ③ 信頼される人間になれるようがんばります。



**谷内 柚香**さん  
Yuka Yachi  
会社員（松木）

- ① 成人式で久しぶりに会う友だちとの再会を楽しみにしていました
- ② 周りの人から頼られる大人
- ③ 車（新車）が欲しい!!



**浜田 宏樹**さん  
Hiroki Hamada  
会社員（甘田）

- ① 成人式を迎えられたのは親のおかげ。親に感謝したいです
- ② 自分の親のような立派な大人。子どもが真似をしてくれる大人
- ③ 切実に彼女が欲しい!!



**前田 世界**さん  
Sekai Maeda  
学生（矢田）

- ① 大人としての自覚と責任感を感じます
- ② 生まれ育った志賀町に恩返しができる大人になりたい
- ③ 就職にむけて頑張るぞ!!

**福澤 泰志**さん  
Taishi Hukuzawa  
学生（館開）

- ① 大人の自覚を持って成長していかなければならない強い想いです
- ② 人から尊敬されるような大人
- ③ 大好きな志賀町にいつか戻ってきたい





**稲村 瑞穂**さん  
Mizuho Inamura  
会社員 (相神)

- ①これから大人としての責任感を噛みしめていく
- ②周りの人から頼られる大人
- ③早く結婚したいです!!

**奥下 和希**さん  
Kazuki Okushita  
会社員 (酒見)

- ①実行委員会としてみんなと協力しながら成人式をやり遂げたことはうれしいです
- ②周りの人から頼られる責任感ある大人
- ③消防操法で県大会出場!!



今年、志賀町の新成人は227人。あどけなさが残る表情の中に、大人への自覚が芽生え始めている。自分たちの成人式を、自分たちで企画、運営を行った成人式実行委員会の15人。成人式を迎えた想いを聞きました。

**高中 達也**さん  
Tatsuya Takanaka  
会社員 (西海風無)

- ①成人式を迎えてうれしい。これを機に自立します
- ②頼りがいのある大人
- ③幸せになります



**藤田 悠斗**さん  
Yuto Hujita  
学生 (西海千ノ浦)

- ①成人式を迎えて、大人としての自覚と責任感を強く感じています
- ②行動力のある大人
- ③理学療法士の資格取得を目指して猛勉強!!



**林 亜祐美**さん  
Ayumi Hayashi  
学生 (酒見)

- ①成人式を迎えるまであっという間でした
- ②自立した、内面から美しい女性
- ③貿易、流通関係など海外と関わる仕事に就きたいです



- ①成人式を迎えて一言
- ②どんな大人になりたい
- ③夢、これからの目標

**向田 摩耶**さん  
Maya Mukaida  
学生 (里本江)

- ①正直、成人を迎えた実感がない
- ②バリバリ働く女性
- ③語学を生かして海外で仕事をしたい。外国の現地と触れ合いながら仕事をしたいです

**奥下 雅士**さん  
Masashi Okushita  
学生 (酒見)

- ①実行委員として成人式が盛大に行われ、成功したことがうれしいです
- ②恩を返せる大人
- ③保育士になって子どもにいろいろな事を教えていきたい。教えた子が成人式を迎えるのが楽しみ





ボクたちワタシたち  
むし歯がないんだよ。



平成24年12月20日  
の健診分



赤住  
ちさ  
小林 千紗ちゃん



高浜町  
しょうたろう  
山本 笙太郎くん



高浜町  
るい  
長田 琉愛くん



高浜町  
じゅり  
新田 樹里ちゃん



福浦港  
ちなつ  
佐渡 千夏ちゃん



赤住  
りい  
永谷 梨愛ちゃん



高浜町  
まい  
若松 真衣ちゃん



高浜町  
さあや  
藤田 紗綾ちゃん



高浜町  
せな  
川谷内星 凜くん



安津見  
ここみ  
上尾 心望ちゃん



安部屋  
かのん  
平野 奏音ちゃん



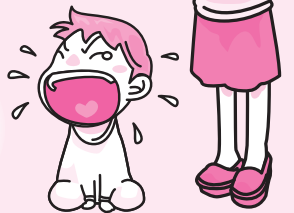
高浜町  
太川 せりなちゃん



「言っても聞かない子どもを今日もたたいてしまった」

「毎回自分を責めるのがつらい」

「たたいちゃダメって自分でもわかっているのに…」



たたき始めてしまうと「歯止めがかかりにくい」のは、人間の脳の特徴です。  
何かを始めてしまうと、それが単純な作業であればあるほど、「より速く、より多く」しようと脳が働くのです。  
「たたき始めないこと」がコツです。たたきそうになったら、子どものそばを離れましょう。離れたところで深呼吸してもいいし、少し叫ぶのもいい。鏡で自分の顔を見てもいいかもしれません。ひよっとしたら、子どもをたたきたくなった自分の本当の気持ちが見えるかもしれませんね。

身近な

子育て相談機関を活用しよう

志賀町要保護児童対策地域協議会だより

不妊治療に係る費用の一部を助成しています。

# 不妊治療費 を助成します

## 対象者

治療を受ける以前に、町内に1年以上住所を有し、夫婦合算の年間所得額が730万円未満の夫婦

## 申請期間

診療日の属する年度内(4月1日～3月31日まで)

### ◎一般不妊治療

タイミング療法、薬物治療、手術療法、人工授精など

#### 【助成金額】

自己負担額の2分の1以内の額で限度額は年70,000円

※県内に1年以上住所があり、町内に住所を有して1年未満の人の限度額は年50,000円

#### 【助成期間】

連続2年間

※ただし、人工授精など医療保険適用外は5年間

### ◎特定不妊治療

体外受精、顕微授精

#### 【助成金額】

県の助成を優先。

自己負担額から県の助成を除いた額の7割で、一般・特定合わせて年700,000円を限度。

#### 【助成期間】

通算5年間(連続でも隔年でも可能)

必要書類など詳しくは、お問い合わせください。

#### 【問い合わせ・申し込み先】

子育て支援課 ☎ 32-9122



火打谷  
くるみ  
出水 来実ちゃん



北吉田  
れん  
石川 蓮くん



西山台  
りく  
渡野 璃空くん



矢田  
みも  
出崎 未萌ちゃん



北吉田  
しおり  
稲垣 汐織ちゃん



矢駄  
泉ひよりちゃん



米町  
ことね  
滝岡 心音ちゃん



矢蔵谷  
ひろと  
古川 大翔くん



(「ママ・パパ子育て応援BOOK」より)

子育てに行き詰ったときは、ひとりで抱え込まず周りの人の協力を得たり、町の各相談窓口や地域の保育園(マイ保育園)、子育て支援センターやファミ・サポ・センターといった、子育てを応援・サポートしてくれる制度・機関などを積極的に活用しましょう。





◀児童らは書き初め用紙を自分たちで左義長につけていました

加茂小学校で左義長

## 習字の上達、無病息災を願う

1月13日(日)に加茂小学校の運動場で、加茂小PTAと児童ら約80人が集まり、左義長が行われました。

学校の裏山で伐採した青竹3本を芯に、学校田の収穫時にとっておいたわらを巻きつけた高さ約6mの松明。しめ飾りや門松、児童らの書き初めが持ち寄られ、神事のあとに火がつけられました。

赤い炎とともに音を立てて燃え上がり、書き初めが空高く舞い上がる様子を見ながら、児童らは習字の上達や元気に過ごせることを願いました。

◀加茂小学校で行われた左義長

地方自治への功績が認められる

## 故 安中龍夫氏に旭日単光章

旭日単光章を受章された元志賀町議会議員の故・安中龍夫氏の叙勲伝達式が12月20日(木)に行われ、親族の俊宏さんに小泉町長から勲記と勲章が手渡されました。

安中さんは、昭和58年に町議会議員に当選以来、4期16年の間、総務常任委員会委員長、農林商工建設常任委員会委員長、議会広報特別委員会委員長などを歴任しました。その間、議員定数条例改正の実現、能登中核工業団地への企業誘致など生活環境の向上や産業の活性化に大きく貢献しました。



小泉町長から勲記と勲章を受け取った安中俊宏さん



カレンダーを寄贈した安中喜伸工場長(左)

カレンダー製造会社(株)TSG

## 日めくりカレンダーを寄贈

能登中核工業団地に立地し、カレンダーを製造している(株)TSGの安中喜伸取締役工場長が、12月20日(木)に役場を訪れ、2013年版の日めくりカレンダー80部を寄贈しました。寄贈は今年で4回目。

カレンダーは、志賀町の特産品や名所をあしらった、ころ柿や機具岩などがカラー写真印刷され、「志賀町ですよ。」のキャッチコピーが全ページに書かれています。

寄贈されたカレンダーは、町の福祉施設などに配られました。



特産品プレゼント抽選会

## 映画に合わせ志賀町の味覚を発信

志賀町を主舞台に撮影され、12月に県内先行上映された映画「リトル・マエストラ」。ロケ支援委員会が実施した特産品プレゼントキャンペーンの抽選会が、12月25日(火)に行われました。

キャンペーンは、県内5映画館で鑑賞した観客を対象に行われ、応募総数は538件。ころ柿を30人、能登牛、車エビ、加能ガニをそれぞれ6人ずつ選ばれました。

志賀町に足を運んでもらうことを願い、ロケ地マップや志賀町観光ガイドも合わせて12月26日(水)に商品が発送されました。



厳正な抽選を行った抽選会



真剣な表情で筆を入れる児童

冬休みの練習の成果を披露

## 高浜小で校内書き初め大会

町内の小中学校で3学期が始まった1月8日(火)に、高浜小学校で校内書き初め大会が行われました。

1、2年生は硬筆、3年生以上は毛筆。「はるの光」「思いやり」「春待つ心」「輝く希望」の課題をもとに、児童たちは真剣な表情で書き初め用紙に筆を運びました。

冬休み中に100枚以上練習したという生徒もいる中で、「字のバランスを考えながら書くことが難しい」と話す児童もいました。作品は、廊下に張り出されました。

人権擁護委員感謝状・委嘱状伝達式

## 献身的な活動に感謝・期待

1月11日(金)に法務大臣から人権擁護委員の委嘱状と退任される委員への感謝状の伝達式が行われました。

退任される金谷由紀枝さん(高浜町)は、3期9年間にわたり、委員として地域の活動に貢献され、その功績により法務大臣から感謝状が贈呈。新任の青山洋子さん(高浜町)、前田正子さん(中浜・2期目)の2人には委嘱状が交付されました。

小泉町長は、「金谷さんには、地域住民のための献身的な活動に対し心から感謝し、今回委嘱された2名の皆さんには、町民のよきアドバイザーとして、地域に密着した活動をして下さい」と話しました。



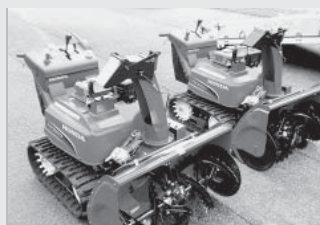
左から青山洋子さん、前田正子さん、金谷由紀枝さん

## 電源立地地域対策交付金事業

電源立地地域対策交付金事業で、次のものを整備しました。

### ◎小型除雪機購入事業

自力での除雪が困難な高齢者世帯などに対して、作業を支援する目的で小型除雪機2台を整備しました。



### ◎富来小学校パソコン整備事業

これまで使用してきた学習用パソコンが機能的に古くなったため、生徒用パソコン40台、教師用パソコンなどを更新しました。

### ◎中核工業団地消雪施設改修事業

中核工業団地内の融雪装置を動作させている水中多段ポンプが老朽化したため、機器を更新しました。

### ◎消防自動車購入事業

これまで堀松分団で使用してきた消防ポンプ自動車(旧車)が老朽化したため、車両を更新しました。





## 安心安全の決意を新たに

# 消防出初式

志賀町消防団出初式が1月5日(土)に行われ、志賀町消防団16分団と消防署員の約300人が志賀町防災公園に結集し、心新たに精励することを誓いました。式では島田好明団長が「1年間消防団員全員が丸となり、消防技術の向上、地域住民の生命、財産を守りぬくために精進する」とあいさつ。観閲式と消防職員や功労団員への表彰が行われた後、神代川での消防団、消防署員による威勢の良い一斉放水が行われ、見物人は新春の青空に高々と上がった水柱と放水によって現れた虹に見入っていました。



表彰されたのは次の皆さんです。

### ◆石川県知事定例消防表彰◆

#### 功労章

高蔵一弘(羽咋郡市広域圏事務組合・消防司令補)

#### 永年勤続功労章(15年以上)

小川謙二(羽咋郡市広域圏事務組合・消防士長)

谷口智一(羽咋郡市広域圏事務組合・消防士長)

#### 消防団員 永年勤続功労章(15年以上)

木谷茂之(福浦分団長) 橋場 仁(西増穂副分団長)

中家 功(加茂・部長) 小堀勇二(西増穂・部長)

清水泰成(稗造・班長) 浦 和也(福浦・班長)

井高義則(西海・班長) 岡本友樹(東増穂・団員)

西川 大(志加浦・団員) 泉 満仁(加茂・団員)

松田睦夫(富来・団員)

### ◆志賀町長表彰◆

#### 退団者感謝状(15年以上)

川田一久(元志賀町消防団・団長)

悟道博之(元加茂分団・分団長)

深山明彦(元富来分団・分団長)

丸山英樹(元熊野分団・分団長)

奥下謙治(元西増穂分団・分団長)

角花 学(元西浦分団・分団長)

堀 聡(元西増穂分団・部長)

寺田 司(元稗造分団・班長)

### ◆志賀町消防団長表彰◆

#### 優良団員章(5年以上)

浦野 一(富来・班長) 薄川政和(西海・班長)

川上英隆(堀松・団員) 谷内憲幸(土田・団員)

北岡甚八(福浦・団員) 濱 能史(福浦・団員)

福田政晴(高浜・団員) 飯山和浩(稗造・団員)

### 文化財防火デー

## 文化財を守るため訓練

20日(日)に文化財火災防ぎょ訓練が光濟寺(代田)と恵光寺(富来領家町)の2カ所で行われ、町の大切な文化財を火災から守り、文化財への愛護と防火意識を高めることを目的に実施されました。

光濟寺では落雷により本堂から出火、恵光寺では雑木林から出火し、強風で寺院本堂へ延焼拡大する想定で行われました。志賀地域には志賀消防署、土田分団、代田区、代田自警団が、富来地域では富来分署、富来分団、富来領家町区がともに参加、協力し、消火活動を行いました。



▲訓練を行う消防団



トヨタ クラウン TA-JZS171

予定価格	年式	定員	走行	排気量	車検
10,000 円	平成 14 年	5 人	299,000 km	2.49 L	H25.3



役場本庁舎に展示してあります。必ず現車を確認してから入札してください。詳しくは企画財政課管理室（☎ 32-9230）まで。

**入札期間**  
2月 4 日 月  
2月 18 日 月  
**開札日**  
2月 19 日 火



トヨタ カローラバン R-EE102V

予定価格	年式	定員	走行	排気量	車検
5,000 円	平成 8 年	2 人 (5 人)	113,000km	1.33 L	なし



消防車はサイレン、赤色灯、町に関する印字、ロゴマークなどを取りはずしまたは消した状態での引き渡しとなります。

三菱 消防車 KC-FG538C 改

予定価格	年式	定員	走行	排気量	車検
400,000 円	平成 7 年	8 人	11,000km	4.56 L	H25.10

**ストップ!!**

家庭用ホームタンクからの  
灯油流出事故

**危険**

**灯油を漏洩させないための対策**

- ホームタンクからポリ容器に小分け中は、絶対にその場を離れない。
- 給油後は、タンクのバルブを完全に締められたか確認する。
- ホームタンクや配管に老朽化（腐食・破損）がないか事前に確認する。
- ホームタンクには満タンで自動的に停止する装置（自動停止装置）を設置する。
- 配管の周りは除雪し、積雪や落雪による配管の破損を防ぐ。
- ホームタンクの残量の減少が著しいときは、灯油などの流出がないか確認する。
- ホームタンクは転倒しないように、堅固に固定する。



**万が一漏洩した灯油が周囲に流出しないための対策**

- ホームタンクの周囲に危険物が流出しないよう囲いを設置する。

※ 注意 ※

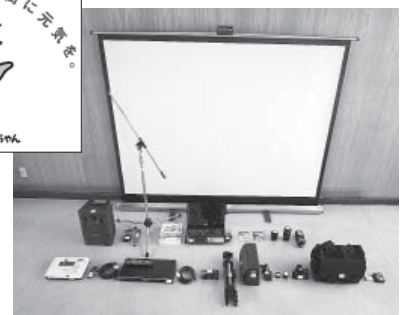
灯油などの危険物が流出すると、火災危険はもとより、河川の汚濁、水道水源の汚染、農作物の汚染、地下水・土壌の汚染など多大な環境汚染を招きます。

宝くじの助成事業を活用して

**防火広報用視聴覚資器材を整備**

羽咋郡市広域圏事務組合消防本部では、(財)自治総合センターの平成 24 年度コミュニティ助成事業（地域防災組織育成助成事業）を活用して、防火広報用視聴覚資器材（液晶プロジェクター、デジタルビデオカメラ、デジタルカメラ、放送設備等）を整備しました。

整備した資器材は、羽咋郡市の女性防火クラブが行う各種訓練や啓発活動などに積極的に活用し、地域住民の方々に対して防火思想の高揚を図ります。



火災・救急・救助は 119 番 防火・防災・救急に関するお問い合わせ  
志賀消防署 ☎ 32-1776 富來分署 ☎ 42-1211

羽咋郡市広域圏事務組合消防本部・警防課警防係 ☎ 22-0089





# 町県民税 所得税 の申告相談

平成24年中の所得について町県民税や所得税の申告が必要な場合は、必ず申告してください。

町の職員が行う申告相談では、町県民税の申告および所得税の確定申告(税務署で申告相談が必要な人以外)の受け付けを行います。

※申告しなかった場合、国民健康保険税の軽減が受けられないことや所得証明書が交付できないことがあります。

申告は **2月15日(金)~3月15日(金)まで**

**税務署で申告相談が必要な人**  
※町の申告相談では受け付けしません

- ①土地や株式を売った人
  - ②はじめて住宅ローン控除を受ける人
  - ③青色申告、収入金額1千万円以上の事業所得がある人
  - ④損失の申告をする人
  - ⑤死亡した人の申告をする人
  - ⑥過去の年分の申告をする人
- ※②~⑥は七尾税務署の出張受付日(次頁の申告相談日程表を参照)に限り受け付けできます。

## ▶所得税の確定申告が必要な人(例)

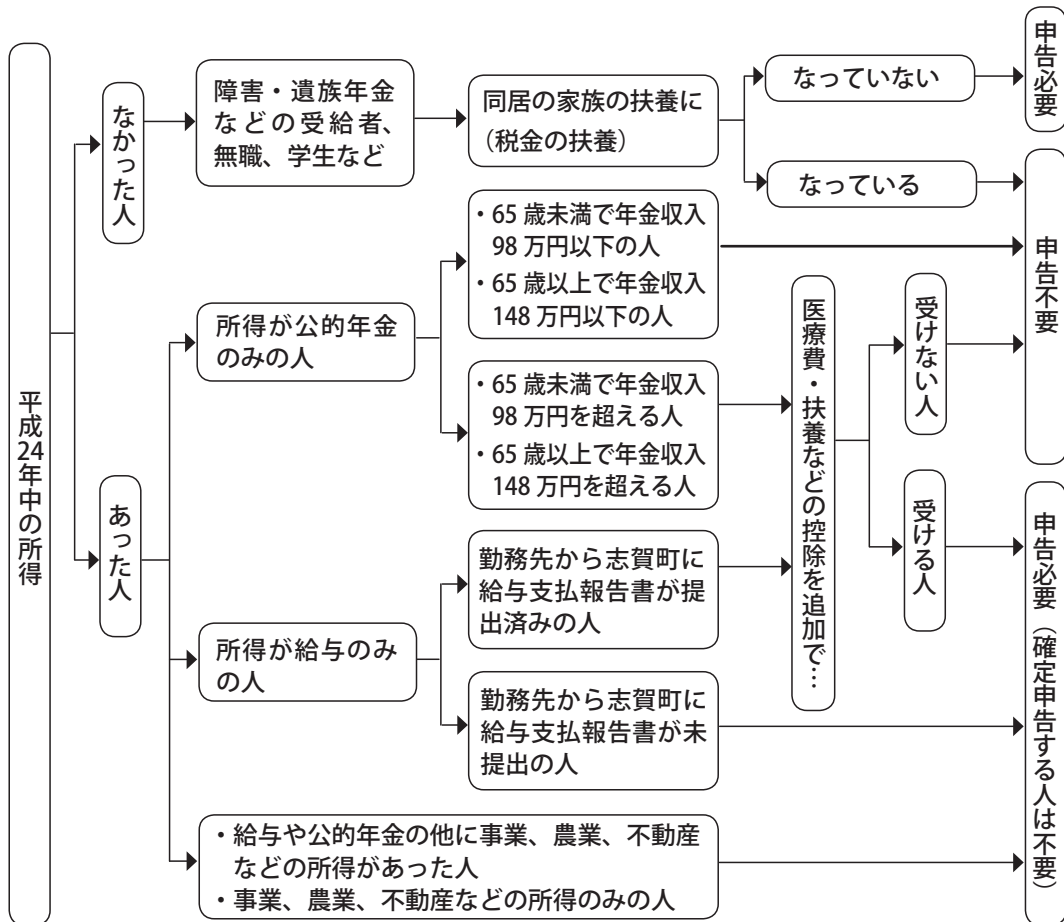
①事業所得、不動産所得、公的年金所得などがある人で前年中の所得の合計が所得控除の合計額を超える人

※年金の収入金額が400万円以下で年金以外の所得金額が20万円以下の人は確定申告の必要はありません。

- ②給与所得者で
  - ・給与の年収が2千万円を超える人
  - ・給与以外の所得が20万円を超える人
  - ・2カ所以上から給与を受け、従たる給与などの支払い額が20万円以上の人
  - ・退職などで年末調整を受けていない人

③医療費控除などで所得税の還付を受ける人

## ▶町県民税の申告が必要な人(平成25年1月1日現在、志賀町に住んでいる人)



### 申告に必要なもの

- 収入や経費のわかるもの
  - ①給与・年金のある人：源泉徴収票
  - ②事業・農業・不動産のある人：収支内訳書(自分で作成)、収入経費のわかるもの
  - ③その他の収入のある人：収入経費のわかるもの
- 印鑑
- 所得税を還付する人は口座番号のわかるもの
- 税務署や役場から申告書が届いた人はその書類
- 控除額がわかるもの
  - ①医療費の領収書(自分で合計)、保険金など補てん金額のわかるもの
  - ②国民健康保険税、国民年金、介護保険料などの支払証明書
  - ③生命・地震保険料の掛金の控除証明書
  - ④身体障害者手帳、療育手帳など



# e-Tax (イータックス)

## ～ネットで便利、24 時間確定申告～

インターネットを利用して、自宅などから申告や納税、さまざまな申請・届出などができる便利なシステム [e-Tax]。

国税庁ホームページ (<http://www.nta.go.jp>) の「確定申告書等作成コーナー」を利用して作成した申告データを、同コーナーの画面上からそのまま税務署に送信 (申告) することができます。

### ▶ e-Tax を利用して確定申告すると ◀

- ・最高 3,000 円の税額控除が受けられます。
- ・添付書類の提出や提示を省略できます。
- ・還付金を早く受け取ることができます。
- ・24 時間いつでも利用可能です
- ・申告書などを税務署から取り寄せる必要がありません。

## 申告相談の日程

申告会場行きの無料臨時バスを運行します。

※地区指定日に都合が悪い場合は、指定日以外でも受付します。

申告会場	相談日	受付時間 (9 時～正午)		受付時間 (13 時～16 時)	
		対象地区	臨時バス	対象地区	臨時バス
役場富来支所 (富来活性化センター)	2/15 (金)	草木・荒屋・谷神・三明	①	豊後名・中山・日下田・町居・日用・六実	—
	2/18 (月)	福浦地区 (日和山・丹和)	②	中島・福浦地区 (町波・水の澗・和光台)	②
	2/19 (火)	稗造第 1 地区	③	稗造第 2 地区	③
	2/20 (水)	八幡・八幡座主・中泉・給分	—	中浜・相神	—
	2/21 (木)	里本江	—	大福寺・栢木・稲敷・草江・大鳥居	④
	2/22 (金)	酒見	⑤	香能・赤崎・小窪	⑤
	2/24 (日)	日曜受付 (熊野・福浦・西海・西浦地区)	—	日曜受付 (稗造・西増穂・東増穂・富来地区)	—
	2/25 (月)	西海風無	⑥	西海風戸・西海千ノ浦・西海久喜	⑥
	2/26 (火)	鹿頭	⑦	笹波・前浜	⑦
	2/27 (水)	富来領家町	—	富来領家町	—
2/28 (木)	富来高田・富来七海・富来生神・富来牛下	—	富来地頭町	—	
志賀町役場 (大会議室)	3/1 (金)	館・福井・東谷内・上棚・二所宮・矢駄中野	⑧	上熊野地区	⑧
	3/4 (月)	加茂地区	⑨	大坂・穴口・米浜・西山台	—
	3/5 (火)	徳田	⑩	代田・火打谷	—
	3/6 (水)	館開・新林・牧山	⑩	出雲・北吉田・清水今江	—
	3/7 (木)	矢田・印内・仏木	⑪	谷屋・栗山・緑ヶ丘・梨谷小山	⑪
	3/8 (金)	福野・長沢・坪野・宿女	⑫	岩田・大島・甘田	⑫
	3/10 (日)	日曜受付 (上熊野・土田・志加浦・堀松地区)	—	日曜受付 (加茂・下甘田・中甘田・高浜地区)	—
	3/11 (月)	小浦・百浦・赤住	⑬	川尻・町・安部屋・安部屋営団・上野・大津	⑬
	3/12 (火)	末吉・ロイヤルシティ健康村・志賀の郷住宅	—	堀松・神代・矢蔵谷・猪ノ谷	—
	3/13 (水)	高浜 1 区～4 区	—	高浜 5 区～8 区	—
	3/14 (木)	高浜 9 区～11 区・旭ヶ丘	—	はまなす・東旭	—
	3/15 (金)	新大念寺・あすなろ	—	予備日 (全地区)	—

- ① **2/22(金)** 富来支所と **3/8(金)** 役場本庁は、**17時30分～20時まで「夜間受付」**を行います。(全地区対象)
- ② **2/24(日)** 富来支所と **3/10(日)** 役場本庁は「**日曜受付**」を行います。
- ③ **3/4(月)・3/5(火)・3/6(水)** は、志賀町役場で**七尾税務署の職員が「出張受付」**を行います。  
これまでに税務署で申告していた人は利用してください。(土地や株式を売った場合の申告は受け付けできません)



# 申告会場行 富来地域 臨時無料バス 時刻表

会場：富来支所

※帰りの出発時刻については、当日の状況などにより変更になる場合がありますのでご了承ください。

## ⑥ 2月25日(月)

### 《西海線》

バス停名	午前(発)	午後(発)
久喜	8:28	12:28
千ノ浦西	8:30	12:30
千ノ浦	8:31	12:31
風無滝出	8:32	12:32
風無	8:33	12:33
風戸	8:34	12:34
文学碑前	8:35	12:35
富来漁港	8:37	12:37
地域福祉センター	8:39	12:39
龍護寺前	8:41	12:41
酒見	8:42	12:42
酒見東	8:43	12:43
相神	8:44	12:44
中浜	8:46	12:46
里本江	8:47	12:47
モチの木団地	8:48	12:48
とき保育園前	8:49	12:49
(会場到着)	8:50	12:50
帰りに発時刻	11:00	15:00

## ⑦ 2月26日(火)

### 《西浦線》

バス停名	午前(発)	午後(発)
前浜	8:25	12:25
玄徳岬	8:26	12:26
笹波	8:27	12:27
鹿頭	8:30	12:30
農協前	8:31	12:31
鹿頭浜出	8:32	12:32
小窪	8:34	12:34
赤崎下出	8:35	12:35
赤崎上出	8:36	12:36
香能	8:40	12:40
地域福祉センター	8:44	12:44
増穂浦リゾート	8:46	12:46
小釜	8:49	12:49
(会場到着)	8:50	12:50
帰りに発時刻	11:00	15:00

## ④ 2月21日(木)

### 《増穂線》

バス停名	午後(発)
高爪山口	12:21
ふれあい文化センター	12:23
高爪神社	12:24
西大福寺中央	12:26
西大福寺	12:28
栢木(※)	12:32
栢木口(※)	12:33
稲敷	12:36
草江	12:37
若宮神社前	12:39
広覚寺前	12:40
八幡	12:42
領家住宅	12:44
領家南	12:45
地頭町	12:46
富来病院	12:47
領家口	12:49
(会場到着)	12:50
帰りに発時刻	15:00

※栢木区の皆さんへ

積雪でバスが通行できない場合は、防災行政無線でお知らせします。(国道沿いのバス停に変更になります)

## ⑤ 2月22日(金)

### 《西海線》

バス停名	午前(発)
久喜	8:28
千ノ浦西	8:30
千ノ浦	8:31
風無滝出	8:32
風無	8:33
風戸	8:34
文学碑前	8:35
富来漁港	8:37
地域福祉センター	8:39
龍護寺前	8:41
酒見	8:42
酒見東	8:43
相神	8:44
中浜	8:46
里本江	8:47
モチの木団地	8:48
とき保育園前	8:49
(会場到着)	8:50
帰りに発時刻	11:00

### 《西浦線》

バス停名	午後(発)
前浜	12:25
玄徳岬	12:26
笹波	12:27
鹿頭	12:30
農協前	12:31
鹿頭浜出	12:32
小窪	12:34
赤崎下出	12:35
赤崎上出	12:36
香能	12:40
地域福祉センター	12:44
増穂浦リゾート	12:46
小釜	12:49
(会場到着)	12:50
帰りに発時刻	15:00

## ① 2月15日(金)

### 《熊野線》

バス停名	午前(発)
六実	8:19
熊野工芸工房	8:20
草木	8:22
小谷内	8:24
町居公民館	8:26
町居	8:28
日下田	8:30
中山	8:33
豊後名	8:34
三明	8:35
谷神	8:37
荒屋	8:38
牛下	8:42
生神	8:44
七海	8:46
領家口	8:49
(会場到着)	8:50
帰りに発時刻	11:00

## ② 2月18日(月)

### 《福浦線》

バス停名	午前(発)	午後(発)
三明	9:21	13:21
中島	9:22	13:22
和光台	9:24	13:24
福浦郵便局前	9:31	13:31
丹和	9:32	13:32
福浦港	9:33	13:33
水の澗	9:34	13:34
巖門	9:38	13:38
牛下	9:41	13:41
生神海岸	9:44	13:44
七海	9:46	13:46
領家口	9:49	13:49
(会場到着)	9:50	13:50
帰りに発時刻	12:00	16:00

## ③ 2月19日(火)

### 《稗造線》

バス停名	午前(発)	午後(発)
切留	9:10	13:10
鶴野屋	9:13	13:13
上鶴野屋	9:14	13:14
下鶴野屋	9:15	13:15
入釜	9:17	13:17
灯	9:19	13:19
楚和	9:20	13:20
尊保中央	9:23	13:23
尊保	9:25	13:25
今田	9:26	13:26
上和田	9:27	13:27
和田	9:29	13:29
和田新橋	9:30	13:30
大西	9:32	13:32
貝田	9:34	13:34
広地	9:40	13:40
東小室	9:43	13:43
高田	9:45	13:45
地頭町	9:46	13:46
富来病院	9:47	13:47
領家口	9:49	13:49
(会場到着)	9:50	13:50
帰りに発時刻	12:00	16:00



⑪ 3月7日(木)

《土田西回り線》

バス停名	午前(発)	午後(発)
矢田集会所	8:11	12:11
矢田中央	8:12	12:12
矢田	8:14	12:14
土田小学校	8:15	12:15
印内	8:18	12:18
代田山手	8:20	12:20
谷屋	8:24	12:24
栗山	8:25	12:25
仏木西	8:29	12:29
仏木中央	8:30	12:30
営団	8:32	12:32
シルバーハウス	8:33	12:33
土田支所前	8:34	12:34
牧山	8:36	12:36
梨谷小山橋	8:39	12:39
梨谷小山集会所	8:40	12:40
小山	8:41	12:41
堀松南	8:46	12:46
末吉	8:48	12:48
(会場到着)	8:50	12:50
帰り出発時刻	11:00	15:00

⑫ 3月8日(金)

《中甘田・甘田循環線》

バス停名	午前(発)	午後(発)
長沢	8:19	12:19
大島中央	8:21	12:21
大島海水浴場口	8:22	12:22
大島キャンプ場口	8:24	12:24
甘田	8:27	12:27
くるみ谷	8:29	12:29
長島	8:32	12:32
岩田	8:34	12:34
坪野	8:36	12:36
宿女	8:38	12:38
福野口	8:40	12:40
福野	8:41	12:41
高浜小学校	8:42	12:42
大念寺	8:44	12:44
志賀クリニック	8:46	12:46
高浜バスターミナル	8:49	12:49
(会場到着)	8:50	12:50
帰り出発時刻	11:00	15:00

⑬ 3月11日(月)

《志加浦線》

バス停名	午前(発)	午後(発)
赤住	9:21	13:21
松戸	9:22	13:22
北陸電力社宅	9:24	13:24
はまなす園	9:25	13:25
赤住公民館	9:28	13:28
江野	9:31	13:31
百浦	9:32	13:32
南百浦	9:33	13:33
小浦	9:34	13:34
大津	9:35	13:35
上野	9:36	13:36
安部屋営団	9:38	13:38
安部屋港	9:40	13:40
町	9:42	13:42
川尻	9:44	13:44
高浜漁港口	9:45	13:45
志賀中学校前	9:48	13:48
高浜バスターミナル	9:49	13:49
(会場到着)	9:50	13:50
帰り出発時刻	12:00	16:00

⑧ 3月1日(金)

《下甘田線》

バス停名	午前(発)
下甘田保育園	8:16
二所宮	8:17
上棚	8:18
上棚中村	8:19
上棚中央	8:20
樋下橋	8:22
上棚宮ノ下	8:23
東谷内	8:26
上棚中村	8:28
矢駄中野口	8:31
矢駄中野	8:32
雨谷	8:34
福井	8:35
館	8:36
米浜	8:39
福野	8:43
大念寺	8:45
志賀クリニック	8:47
高浜バスターミナル	8:49
(会場到着)	8:50
帰り出発時刻	11:00

⑨ 3月4日(月)

《加茂循環線》

バス停名	午前(発)
親右衛門谷	8:20
安津見谷内	8:25
安津見集会所	8:26
安津見	8:27
倉垣口	8:28
倉垣中央	8:29
倉垣	8:31
矢駄上野出	8:33
矢駄小林	8:34
矢駄宮の前	8:35
大坂	8:37
穴口	8:39
米浜	8:41
西山台	8:45
(会場到着)	8:50
帰り出発時刻	11:00

⑩ 3月5日(火)・6日(水)

《土田東回り線》

バス停名	午前(発)
徳田	8:11
徳田北	8:13
大灘口	8:15
石田前	8:16
徳田集会所	8:18
淵ヶ谷内	8:19
青谷	8:22
赤坂	8:27
道興寺前	8:29
館開中央	8:31
土田郵便局	8:32
代田	8:33
牧山	8:35
火打谷	8:37
出雲	8:40
梨谷口	8:43
北吉田	8:44
北吉田中央	8:45
清水今江集会所	8:46
清水今江	8:47
末吉	8:48
(会場到着)	8:50
帰り出発時刻	11:00

# 申告会場行 志賀地域 臨時無料バス 時刻表

会場：志賀町役場

※帰りの出発時刻については、当日の状況などにより変更になる場合がありますのでご了承ください。

熊野、加茂、土田の  
臨時無料バス午後便が  
運休になります

※熊野、加茂、土田への臨時無料バスは午前のみとなります。  
申告は午後からも行っています。

⑧ 3月1日(金)

《上熊野線》

バス停名	午後(発)
長田	12:13
長田口	12:15
直海大釜	12:16
直海中村	12:17
釈迦堂	12:19
直海高位	12:21
直海中村	12:23
直海別所	12:24
松木	12:25
不動の滝	12:27
小室野	12:28
米町集会所	12:30
米町	12:31
田原	12:34
五里峠北(※)	12:36
五里峠南(※)	12:37
牛ヶ首	12:39
牛ヶ首集会所	12:40
ひらそ地藏	12:41
猪の谷	12:42
児童クラブ前	12:46
堀松	12:47
乳児園前	12:48
(会場到着)	12:50
帰り出発時刻	15:00

※五里峠区の皆さんへ

積雪でバスが通行できない場合は、防炎行政無線でお知らせします。



## 催し物

### てんと市

- ◆日時 2月26日(火)  
8時30分～11時00分
- ◆場所 道の駅「旬菜館」前  
※みなさんのお越しをお待ちしています。
- ☎農林水産課 ☎32-9221

### 石川県警察音楽隊 「定期演奏会」

"ふれあいコンサート2013"と題して、第22回石川県警察音楽隊定期演奏会を開催します。皆さんのお越しをお待ちしています。

- ◆日時 2月17日(日)  
開場：12時30分 開演：13時30分  
(終演：16時頃)
- ◆場所 本多の森ホール
- ◆入場料 無料
- ☎石川県警察本部広報室 ☎076-225-0110

## 募集

### 認知症診療ネットワークに 関する研修会 公開講座

- ◆内容  
第1部 介護講座  
13時40分～14時20分  
「ひとりの人として～認知症の私を理解して、こんな風に助けてください～」  
公立能登総合病院精神センター  
(T-DOK'S)による劇
- 第2部 特別講演  
14時30分～15時30分  
「認知症にまつわる誤解を解く」  
滋賀県立成人病センター  
老年内科主任部長 松田実先生
- ◆日時 3月2日(土) 13時30分～  
(開場は13時)
- ◆場所 七尾サンライフプラザ  
中ホール
- ◆入場料 無料
- ☎公立能登総合病院精神センター  
担当：田辺・大谷 ☎0767-57-8760

### 若年母子研修会

新学期に向けて、親子で雑巾を作ってみましょう。また、新年の交流会も開催しますので、みなさんお気軽に参加してください。

- ◆日時 2月17日(日) 11時～
- ◆場所 富来活性化センター
- ◆対象者 20歳以下のお子さんを  
持つ母子家庭の親子
- ☎志賀町母子寡婦福祉会 ☎42-2545

### 講演会

#### 「コミュニケーションはキャッチボール」

精神障害者の家族同士の悩みを共有、情報交換、交流を図るため、皆さんの参加をお待ちしています。

- ◆日時 3月2日(土)  
14時～16時30分(受付13時30分～)
- ◆場所 コスモアイル羽咋  
小ホール
- ◆対象者 能登中部地域に住む人
- ◆参加費 無料
- ◆講師 オープンハウス「紅茶の時間」  
水野スウさん
- ☎能登中部圏域精神障害等家族会連絡会  
☎0767-54-0808

### 平成25・26年度 競争入札参加資格審査申請

羽咋郡市広域圏事務組合が発注する、建設工事、測量・調査・設計・建設コンサルタント業務、物品購入などを受注するには、「入札参加資格」が必要になります。

- ◆受付 2月1日(金)～28日(木)  
※提出方法および申請書の様式などについては、組合ホームページをご覧ください。
- ☎羽咋郡市広域圏事務組合  
総務課企画監理係 ☎22-6610  
URL:<http://www.hakuikouiki.jp>

### 介護福祉士国家試験受験準備講習会

石川県福祉人材センターでは、介護福祉士国家試験(実技)を受験する人を対象に、準備講習会を開催します。

- ◆内容 実技試験時の注意事項、合格に必要な介護技術の確認、模擬試験など

- ◆日時・会場  
・2月20日(水)・21日(木)  
福祉総合研修センター  
(金沢市本多町3-2-15)
- ・2月23日(土)  
青山彩光苑リハビリテーションセンター  
(七尾市青山町ろ部22番)
- ・2月24日(日)  
特別養護老人ホーム松寿園  
(小松市向本折町ホ31)  
時間はいずれも9時30分～16時
- ◆参加費 各回3,150円(テキスト代別)
- ◆定員 各回30人
- ☎石川県福祉人材センター  
☎0767-234-1151

## 善意の花

### 志賀町社会福祉協議会から 寄付のお知らせ

- ◆J A志賀女性部志賀支部様から、愛の助け合い募金を社会福祉向上に 16,690円
- ◆匿名の方(2人)から、社会福祉向上に 計13,000円
- 日本赤十字社石川県支部に  
ご加入いただきました
- ◆寺尾 捷治様(相 神)特別社員

## お願い 下水道への接続

下水道は、衛生的で快適な生活をおくることが、河川や海の水質を守るために整備されています。皆さんの協力がなければ、下水道の効果は十分に発揮できません。

公共下水道や農業集落排水の供用が始まっている地区で、まだ接続していない人や事業主の皆さんには、速やかな接続をお願いします。

宅内の接続工事など詳しいことは、上下水道課までお問い合わせください。

☎上下水道課 ☎32-9251  
志賀町ホームページ：<http://www.shika.lg.jp>





## 情報パーク

Town Information

### 納税のお知らせ

- ・固定資産税 第4期
- ・国民健康保険税 第8期
- ・後期高齢者保険料 第11期
- ・介護保険料 第8期

納期限は2月28日(木)です。

## 相談

### 無料法律相談

- ◆日時 2月18日(月)  
11時～16時30分
  - ◆場所 役場本庁舎 相談室
  - ◆相談弁護士 國田武二郎弁護士  
(堀松出身・名古屋市在住)
  - ◆相談時間 1人30分(要予約)
  - ◆募集定員 7人(予定) 初めての人を優先します
- ※定員になり次第締切りとします。  
※申込用紙は本庁舎住民課と富来支所総合窓口にあります。
- ☎住民課 ☎32-9121

### 障害者福祉総合相談

- ◆日時 2月13日(水)  
13時30分～15時30分
- ◆場所 役場本庁舎 11会議室
- ☎健康福祉課 ☎32-9131

### ハローワーク相談

- ◆日時 2月20日(水)  
14時～15時30分
- ◆場所 富来活性化センター
- ☎商工観光課 ☎32-9341

### ひとり親家庭相談

自立支援員が相談に応じています。  
くらしのこと、子どものこと、貸付金のこと、就職のことなど、どんなことでもお気軽に相談ください。

- ◆日時 2月28日(木)  
10時～15時

※毎月第4木曜日

- ◆場所 役場本庁舎 相談室
- ☎子育て支援課 ☎32-9122

### 総合相談(無料)

総合相談所を町内2カ所で開設します。どちらの地域でも相談できます。お気軽にお越しください。  
※秘密は厳守します。

- ◆相談員 行政相談委員、人権擁護委員、民生・児童委員、司法書士、法務局の方々が相談に応じます。

<志賀地域>

- ◆とき 2月8日(金) 10時～15時

- ◆ところ 志賀町文化ホール2階

☎志賀町社会福祉協議会志賀支所  
☎32-1363

<富来地域>

- ◆とき 2月12日(火) 10時～15時

- ◆ところ 富来行政センター2階  
201会議室

☎志賀町社会福祉協議会 ☎42-2545

### 七尾法律相談センター

- ◆日時 2月7日(木)・14日(木)  
21日(木)・28日(木)  
13時30分～16時

- ◆場所 七尾駅前パトリア  
5階「フォーラム七尾」

- ◆相談料 30分以内 5,000円
- ※ただし、次のいずれかの場合は相談無料です。

・クレサラ相談

・負担が困難な人で法律援助資力基準に該当する人

※相談希望者は相談日前日の17時までに金沢弁護士会(☎076-221-0242)へ電話予約してください(先着5人)

## お知らせ

### 町長談話室の日程

今月は他の公務により開催できませんので、ご了承ください。

☎総務課 ☎32-9311

### 聴覚障害者の皆さんへ

手話通訳・要約筆記通訳のできる職員を本庁・健康福祉課に配属しています。手話や要約筆記による相談、行政手続きなどに対応しますので、どうぞお気軽に利用してください。

設置日時は次のとおりです。

- ◆健康福祉課

毎週(月～金) 8時30分～17時15分  
※富来支所対応日を除く。

- ◆富来支所総合窓口

2月6日(水)・20日(水) 14時～16時

☎健康福祉課 ☎32-9131

### 今月の窓口延長業務

住民票・戸籍謄抄本・印鑑証明などの発行業務

- ◆日時

2月2日(土)・9日(土)・16日(土)・  
23日(土) 9時～12時30分

(注意)窓口延長業務は本庁舎の住民課窓口での取り扱いとなります。諸証明発行業務で一部取り扱いできない業務もあります。事前に電話などで確認の上、窓口にお越しください。

☎住民課 ☎32-9121

### 都市再生整備計画事業を公開

富来地頭町地区で実施した都市再生整備計画事業について、「フォローアップ計画書」、「都市再生整備計画」を2月4日から22日までの間、建設課内および志賀町ホームページで公開します。

☎建設課 ☎32-1111



# タウンミーティング

## でのご意見を紹介します（1）

タウンミーティングは、町民の皆さまからの意見を聴き、今後の施策に反映させるため、町長と直接、意見交換を行うものです。

10月から11月にかけて開催した平成24年度タウンミーティングは、統合小学校などの整備、保育所の再編をテーマとして、各種団体などを対象に8回開催し、約530人が参加しました。

今回は、志賀地域での意見の中から、主なものを紹介します。富来地域での意見は、次回紹介します。



▲統合小学校が建設される現在の高浜小学校

### 統合小学校の

#### 通学方法などは

**問** 統合小学校の通学方法はどうか。スクールバスの運行など、詳細な対応は、いつ保護者に説明されるのか。

#### 検討委員会で協議し

#### 各PTAなどと相談

**答** 遠距離通学者は、スクールバスなどを利用することになると考えている。今後、具体的な内容を検討委員会で協議しながら、各PTAの皆さんなどと相談し、詳細な対応を決定していきたい。

### 小学校が廃校となる

#### 地域の活性化策は

**問** 少子化で小学校統合はやむを得ないが、学校がなくなつた地域の活性化をどのように考えているのか。

#### 公民館活動で

#### 地域のつながりを育てる

**答** 小学校が廃校になると、地域のつながりが希薄になると予想される。現在、富来地域では、公民館が中心となつて、地域づくりに取り組んでいる。志賀地域でも公民館を地域コミュニケーションの場として活用してもらいたい。今後、公民館事業でよい活動や取り組みがあれば支援していきたい。

### 高齢者の憩いの場として

#### 空き施設の利用を

**問** 空き校舎、空き保育園を高齢者のコミュニケーションの場として利用できないか。地元で運営し、町がサポートするような施策が必要である。



▲来年度から休止される保育園

### 空き保育園は

#### 地元地域での利用を

**答** 空き保育園は、地元地域で利用する場合、無償で貸与したいと考えている。地域での利用要望がなければ、取り扱いは検討していく。

現在、町では、高齢者が元気に暮らせる施策として、高齢者の活動の場となつている58の「そくさい会」の設立と実施事業への支援を行っている。また、平成23年から金沢大学とタイアップし、健康づくり事業なども実施している。

### 志賀高校の活性化策は

**問** 志賀高校の生徒数が減少しており廃校が懸念されるが、高校の活性化に向けて何か考えはあるか。

#### 通学の利便性向上や

#### 就職支援に努める

**答** 富来地域からの通学の利便性を図るため、志賀高校振興会の基金を利用し、富来バスターミナルで乗換ができるバスを運行している。

また、就職活動を支援し、優良企業への採用実績を高校の魅力として発信していきたい。その他、町で何ができれば高校と相談しており、今後も全力で支援していきたい。



## 大型プロジェクトで

### 地域の活性化を

**問** 学校、商店街、住宅地などを含めた環境にやさしいエコシティプランなど、大型プロジェクトを立ち上げてはどうか。国・県・民間企業を巻き込めば経済効果も見込め、地域の活力にもつながるのではないか。

### 健全財政を優先し

### 子育て世代への支援を

**答** 大型プロジェクトも必要であるが、まずは財政の健全化を目指し、十分な余力を持った上で考えていきたい。

当面は、住宅地造成や企業誘致を進め、若者の定住を図りたい。また、子育て世代への支援として、保育園統廃合により削減した経費を、子どもたちのために使っていくと考えている。

## 雇用促進住宅の取り扱いと

### 周辺商業地の衰退は

**問** 雇用促進住宅の今後の取り扱いや高浜市街地における国道沿いの商業地の衰退をどのように考えているか。



▲雇用促進住宅と高浜町地内商業地

### 町営住宅整備を含め検討

### 道路整備などで活性化を

**答** 雇用促進住宅は、平成26年度まで居住できる。建物が老朽化しており、購入すると多額の維持管理費がかかるため、購入するか、町営住宅を新たに整備するかを26年度までに検討していきたい。

エス・パ跡地については、道路延長の要望もあり、道路整備により購入予定の高浜牧場

用地も生きてくると考えている。現在のところ開発計画はないが、民間の力を利用して周辺の活性化につなげていきたい。

### 通学路の危険箇所は

**問** 町には、通学路の危険箇所は何か所程あるのか。福野地内の県道には歩道がなく、大変危険な状況である。危険箇所をどのように改修していくのか。

### 65力所の危険箇所を確認

### 警察などと対策を検討

**答** 町、警察、羽咋土木事務所と通学路を一斉点検したところ、65力所の危険箇所が確認された。福野地内の県道も含まれていて、今後、警察、土木事務所などで必要な対策を検討していく。

### 町道と高齢者宅の

### 速やかな除雪対応を

**問** 幹線の除雪は早いですが、町道の除雪対応が遅い。また、高齢者

宅の除雪を何とかしてもらいたい。

### 主要町道から順次除雪を実施 高齢者世帯などの除雪を実施

**答** 限られた業者・機械で、学校など公共施設のある主要町道から順次除雪しており、できるだけ速やかに対応したいと考えている。

今年度は小型除雪機械を購入し、自力で除雪できない高齢者世帯などの玄関から道路までを除雪することとしている。料金は、1回につき500円程度と考えており、生活保護世帯および町県民税非課税世帯は無料とする予定である。



▲今年度から実施された高齢者世帯などの除雪

## ◆志賀地域での実施状況

【会場：志賀町役場大会議室】

開催日	団体区分	参加数
10月9日	教育関係	70
10月10日	福祉生活安全関係	123
10月19日	産業関係	41
10月22日	一般	34

※タウンミーティングでのご意見は、ホームページでもご覧いただけます。

【お問い合わせ先】

総務課 行政改革秘書室

☎ 32-9311







390Kcal  
塩分1.7g  
【1人分】

◆作り方

- 酢・砂糖・塩を合わせ電子レンジに約30秒かける。ゆずの絞り汁を加え、合わせ酢を作る。
- 炊き上がったご飯に、合わせ酢を回しかけ、混ぜて冷ます。
- しいたけは石づきを除いてみじん切り。鍋に油をひかずに鶏ひき肉を入れ、中火で炒る。しいたけを加え、しんなりしたら、酒・砂糖・しょうゆを順に加え、汁けがなくなるまで炒り、冷ます。
- 絹さやはヘタと筋を取り、柔らかめにゆでて冷水にとる。水けをきって斜め細切りにする。
- 型の内側にラップを敷き、すし飯→しいたけそぼろ→すし飯→焼きのり、絹さや→すし飯の順にのせていく。錦糸卵を上面に広げ、ラップの端で覆って上から軽く押さえ、なじませる。軽く重石をのせ、しばらく置く。
- 押し寿司を型から出し、ラップをはずし、器に盛る。絹さや、スモークサーモン、型抜きしたスライスチーズを上飾る。

◆材料（4人分）

- 米……………2合
- 錦糸卵……………1個分
- 絹さや……………16枚
- 焼きのり（刻み）……………適量
- スモークサーモン……………2枚
- スライスチーズ……………1/2枚
- ◎合わせ酢
- 酢……………大さじ3
- 砂糖……………大さじ1
- 塩……………小さじ1/2
- ゆずの絞り汁……………大さじ2
- ◎しいたけそぼろ
- 鶏ひき肉……………80g
- しいたけ……………2枚
- 酒……………大さじ1
- 砂糖……………大さじ1
- しょうゆ……………大さじ1

～小さな掛金・大きな補償～  
『スポーツ安全保険』

スポーツ・文化・ボランティア活動などを行う5人以上の団体を対象として、団体活動中の傷害事故および賠償責任を負う事故を補償する保険です。

◆対象となる事故

団体活動中の事故・経路往復中の事故

◆受付期間

平成25年3月1日～平成26年3月28日

◆保険期間

平成25年4月1日～平成26年3月31日

（4月1日以降の申し込みは加入日付の翌日から有効）

加入対象者	補償対象となる団体活動	加入区分	掛け金	
子ども (中学生以下)	スポーツ・文化・ボランティア地域活動	A1	800円	
	スポーツ・文化・ボランティア地域活動	AW	1,450円	
	上記団体活動以外（個人活動）			
大人	高校生以上	文化・ボランティア・地域活動	A2	800円
		スポーツ活動・スポーツ活動の指導	C	1,850円
	65歳以上	子どものスポーツ活動の指導 (C区分でも加入可)	AC	1,300円
		スポーツ活動（C区分でも加入可）	B	1,000円
全年齢	危険度の高いスポーツ活動	D	11,000円	

※上記以外にインターネット加入に限り、開催期間3カ月以内の短期スポーツ教室専用の加入区分があります。(http://www.sportsanzen.org)

☎財)スポーツ安全協会石川県支部 ☎076-268-3100  
生涯学習課 ☎32-9350

「こんにちは  
地域包括支援センターです」



☎健康福祉課（地域包括支援センター）  
☎32-9132  
地域包括支援サブセンター はまなす園富来  
☎42-2900  
地域包括支援サブセンター 有縁  
☎37-1177

平均寿命が延びた今、介護はとも身近なテーマです。介護が必要となる原因はさまざまですが、「認知症」や「脳血管疾患」が多くを占めています。介護者が家族であれば、高齢者が若く元気に働いていた頃を知っているだけに、つい過去と現在の姿を比較してしまい、そのギャップに悩んだり、ストレスを感じてしまいうでしょう。しかし、病気や加齢によって心身の機能が衰えていくのは、誰もが通る道で、介護する人もされる人も長い目で捉えることが必要です。介護は誰かひとりがすべての役割を抱え込んでしまつては、介護者自身が肉体的にも精神的にも疲弊し

★がんばりすぎない 在宅介護を

てしまいます。介護者の心の余裕は高齢者にも伝わり、介護者のがんばりすぎが高齢者へ悪影響を及ぼしてしまつことにもなりかねません。介護者の負担を軽くするためには、まずケアマネージャーなど専門家に相談しましょう。適切な指導や行政サービスなどの紹介をしてくれます。介護については、周囲のサポートを求めるとは、介護者が追いつめられないためにも大切なことなのです。介護認定を受けていなくても、自宅で高齢者や障がい児者をお世話している方についても、私たち地域包括支援センター職員が相談に応じますので、お気軽に連絡してください。

## 向上・振興・優秀な成績者に 体育協会賞を授与

1月20日(日)に能登口イタルホテルで、志賀町体育協会賞授与式が行われました。長年にわたりスポーツの向上、振興に功労のあった人に「功労賞」を、各競技大会において優秀な成績を収めた選手に「スポーツ賞」、「奨励賞」が贈られました。受賞者を代表し、綱引連盟の田端正敏さんが謝辞を述べました。

### 【功労賞】

田端 正敏(綱引)  
笹川 門治(テニス)

松田 光雄(柔道)

細川 洋治(バスケットボール)

坂下 隆夫(陸上)

### 【スポーツ賞・個人】

曾原優子(相撲)、落合美優(相撲)  
奥田琢朗(相撲)、干場伸介(相撲)  
谷場凌太(相撲)、赤芝龍洋(相撲)  
道辻敬斗(相撲)、山寺舞果(水泳)  
高島美佳(水泳)、日高雅子(水泳)  
張原夕斗(レスリング)、張原大斗(レスリング)  
堀井柚花(ヨット)、花島瑞紀(ヨット)  
三津友靖(卓球)、戸田正之(陸上)  
山下 勝(レスリング)

【スポーツ賞・団体】  
志賀ジュニアT・C、志賀フアボール協会

### 【奨励賞・個人】

舟山知希(相撲)、星場皇聖(陸上)  
小松聖華(陸上)、池端俊哉(水泳)  
笠間優里(柔道)、野沢沙良(陸上)  
池端久泰(水泳)、安中友茂(レスリング)  
中間慶(レスリング)、坂下由佳(バスケットボール)  
進藤崇大(水泳)、黒萩幸生(硬式野球)  
平井健太(硬式野球)、山本大貴(硬式野球)  
若宮康太(硬式野球)、村中健哉(硬式野球)  
泉明宏(陸上)、板尾佳歩(卓球)  
安中友美(ラケット射撃)、日高明充(水泳)  
高田雅大(陸上)、柳川龍之介(陸上)  
金谷ゆかり(陸上)、松谷浩平(陸上)  
大矢浩貴(陸上)、社谷内達也(陸上)  
櫻井恵里奈(弓道)、中嶋幸志(サッカー)  
廣瀬久美江(バレーボール)、山田真澄美(バレーボール)  
谷内志津子(バレーボール)、藤田陽子(バレーボール)  
竹田忠(ラウンドゴルフ)、梶末枝子(ラウンドゴルフ)  
白山美栄子(ラウンドゴルフ)、矢萩厚子(ラウンドゴルフ)

### 【奨励賞・団体】

志賀相撲教室  
富来中学校女子ホッケー部  
志賀高等学校射撃部  
志賀町バスケットボール協会  
志賀町卓球協会  
志賀町綱引連盟 美笑会

受賞された皆さま、

おめでとうございます。

昨年度の講座の様子です。  
スライドを使い解説。▶



▶ 出土品などの展示解説を行います。間近で出土品をじっくり見れます。

## 「移動講座 まいぶん出り張り」

石川県埋蔵文化財センターでは、県内各地で実施してきた発掘調査成果を地域に出向いて報告する、「移動講座 まいぶん出り張り」を行っています。出土品・写真・パネルなどを展示して分かりやすく解説します。

- ◆日時 2月24日(日)  
13時30分から15時30分
- ◆場所 志賀町文化ホール 32研修室
- ◆内容 志賀町内の原始・古代遺跡を中心に、発掘調査の成果を解説します。
- ◆申込 不要
- ◆参加費 無料

## 文芸教室

### 西浦川柳会

来た道も未来の道も私の道  
今日もまた未来の話酔いがさめ  
未来託す子供ら減って老い増える  
利口でも未来は読めぬ事ばかり  
将来性未来に掛けて過疎に住む  
今を生き未来の見えない年となり  
新政権未来の行方先ず実行  
運勢を未来に掛けて手を合わす  
さて何を食べよかご馳走迷い箸  
人生の後半迷う老いの道  
カーナビの指示に逆らい迷い道  
ロトジャボ迷って窓口行き来する  
人生も時々バズル迷い道  
いつかはと心の支え迷い無し

林 ちよ子  
中畑 良則  
岩井マサ子  
池田 洋子  
田畑 幸子  
三井かほ里  
小松 康子  
川上 富子  
芝山 照子  
西尾 海春  
みやみらさかし  
古森 真猿  
高島 和子  
窪 洋

## 投稿 短歌、俳句、川柳

我老いて柚子湯でさする膝小僧  
義伯父逝き年長の佰母慰めし  
言葉は足りねど無理をせぬ様  
初春に箱根の山をひた走る  
若者の姿老の目にやきつく  
赤字でも懐緩む子の帰省  
再建の晒井神社仰ぎ見て  
在所の礎とせし生業惚ばむ  
孫を待つ手作り料理お年玉  
年の瀬に心ゆるした友逝きぬ  
山の如雪の降り舞う年の瀬に  
静かに眠るわが家の愛犬

浅 子  
光 雄  
智 子  
美智代  
松本理希三  
山守 宏子  
末 子  
志津江

「文芸教室」に掲載する作品を募集しています。短歌、俳句、川柳については一首(一句)として送付ください。紙面の都合上、掲載できない場合もありますのでご了承ください。

■宛先/〒925-0918 志賀町末吉千古1番地1  
志賀町教育委員会 生涯学習課まで  
※毎月7日までにお送りください。



## 教育改革の動き

志賀町教育委員会教育長 六田 實

年明けの1月5日、政府より教育改革に関する首相直属の有識者会議を設置する方針が表明されました。

また、昨年末には、下村博文部科学相が教育委員会制度の抜本改革に着手する考えを示しました。

安倍首相は、以前の第一次安倍内閣の際に「教育再生会議」を設置し、「ゆとり教育」の見直しなどを求める報告書をまとめ、教育改革を最重要課題の一つと位置付けて取り組んできています。

今回の表明は、その延長線上にあると考えられ「6・3・3・4制」「教育委員会制度」などの見直しと「いじめ問題への対応強化」などについて議論され、提言をまとめるものとです。

政権交代で、教育現場ではどのような対応が求められるのかは、今後の議論を待ちますが、我々は普段からもつと社会の動きに関心を持つ必要があります。特に子どもたちの将来に多大な影響を与える学校の先生方は、世の中の動きに興味と関心を

持ち、日々の授業の中で学年や個に応じて指導し、子どもたちの「生きる力」を育むことが求められています。今後の課題として、小学校統合を視野に入れ、学校と地域が意見交換し、情報開示などにより、日常的に意思疎通を図り、さらに係わりを強化することが重要であると考えます。保護者や地域の皆さまのご支援で協力をお願いします。

### 町立図書館のご利用を！

若い人たちを中心に、他人とのコミュニケーションを苦手と捉える人が増加しているようです。

インターネット、スマートフォンなど、情報通信機器の普及によって、メールやフェイスブックを使った交流は便利な面も多くありますが、相対で表情の微妙な変化によるニュアンスを感じ合う部分はさらに重要です。

図書館では、幼児期から本の読み聞かせを行うことで、視覚や聴覚を通じて多彩な表現になれ親しんでもらい、自分の考えをうまく表現できるように、読み聞かせの会を実施しています。

読み聞かせボランティアの人たちが子どもたちのリクエストにも応えてくれます。ぜひ、利用してください。

(予定は図書館へ尋ねてください)

## 教育長ホットニュース

## 法律 相談

・弁護士(元高等検察庁検事)、愛知学院大学法科大学院特任教授  
國田 武二郎(堀松出身)

東京地検、名古屋地検、横浜地検、岡山地検、福井地検等で捜査・公判検事として財政・経済事犯、公安・労働事犯、選挙事犯、暴力事犯、風紀・麻薬事犯、外国人犯罪、少年犯罪、交通事故など数多くの事件を担当。仙台高等検察庁検事として若手検事の指導育成にもあたる。平成15年6月、愛知県弁護士会に弁護士登録。あすなろ法律事務所という名称で法律事務所を開設し、弁護士として活動。また、愛知学院大学法科大学院特任教授として法科大学院で教鞭を取っている。平成20年から愛知・三重両県の産業保健推進センター産業保健相談員、年金記録確認愛知地方第三者委員に就任。

### 体罰について

Q: バスケットボール部の男子生徒が、顧問の男性教諭から体罰を受けた後に自殺したことが大きな社会問題になっていました。体罰は法的にはどのように対処されるのでしょうか。

A: 報道によれば、練習試合に負けた男子生徒に男性教諭が平手で30、40発から生徒の顔を殴りつけたとの事であり、教諭は「部を強くするため必要である。体罰で気合いを入れた」旨述べて体罰を正当化し、かつ、常態化していたとのことである。体罰は、父母や教員などが、子供や生徒など自己の管理責任の下にあると考えられる相手に対し、教育的な名目を持って、肉体的な苦痛を与える罰を意味する。学校教育法11条は「校長及び教員は、教育上必要があると認めるときは、懲戒を加えることはできるが、ただし、体罰を加えることはできない」と規定しており、明確に体罰を禁止している。ただ、この規定違反には罰則がないことから、スポーツ系部活動を重視する学校では、戦績を挙げるために教育的指導の名の下で体罰が黙認される風潮が強いとされる。文部科学省の調べでは、全国の

公立小中学校などで2011年度に体罰を理由に処分された教職員は404人に上る。体罰については、いかなる意味においても正当化されるものではなく、暴行罪あるいは傷害罪という刑事犯罪である。今回自殺した生徒の遺体の頬は腫れ、唇が切れていて尋常ではなかったというのであるから、明らかに傷害罪が成立する事案である。体罰に関係する事件として戸塚ヨットスクール事件がある。この事案は、不登校や家庭内暴力といった問題行動のある児童を、戸塚校長らが、スパルタ式教育により、暴行を加え生徒を死亡させるなどしたものである。この件で、戸塚校長やコーチが、傷害致死罪で逮捕・起訴され、有罪判決を受けて服役した(戸塚校長は懲役6年)。しかし、戸塚校長は出所後も「体罰は教育」などと発言して物議をかわした。もとより、民事的にも当該教師は、不法行為責任を問われ、また、学校や教育委員会も管理監督責任が問われ、多額の賠償責任を負った。なお、親の子供に対する程度を越えた体罰は、「児童虐待」であり、親の懲戒権(民法822条)としても許されず、親権喪失の事由にもなりえる(民法834条)。平成23年の法改正で新たに設けられた規定である。

実施会場 (志) : 志賀町保健福祉センター (富) : 富来保健福祉センター (と) : とぎ地域福祉センター

## 予防接種

内容	実施日	対象	場所
BCG予防接種	2月7日(木)	4カ月健診受診時～ 生後6カ月未満	(志)
予防接種相談会		どなたでも	

【受付時間】 BCG 13:15～13:45 予防接種相談会 14:30～15:30  
※予防接種相談会は予約が必要です。事前に申し込みください。

## 乳幼児健康診査

【受付時間】 13:15～13:45

内容	実施日	対象	場所
4カ月児健診	2月7日(木)	平成24年10月生まれ	(志)
1歳6カ月児健診	2月21日(木)	平成23年6～8月生まれ	(富)
3歳児健診		平成21年8～9月生まれ	
	2月14日(木)		(志)

## すくすく子育て

内容	実施日	対象	時間	場所
すくすく 子育て相談	2月7日(木)	乳幼児の子ども さんとお母さん どなたでも	15:00～ 15:30	(志)
	2月14日(木)			(富)
	2月21日(木)			(志)
げんキッズ広場	毎週火・金曜日 (祝日は除く)		10:00～ 11:30	(志)
オープンセサミ	2月1日(金)			
ゆう遊クラブ	2月12日(火)			
	2月26日(火)	(富)		

※すくすく子育て相談を希望の人は、事前に相談内容ご連絡ください。  
※ゆう遊クラブは、12日「リズムヨガ」、26日「くまっ子隊によるお話し音楽」をします。  
※オープンセサミは保育室があります

## 健康相談

内容	実施日	対象者	時間	場所
いきいき健康相談	毎週金曜日	どなたでも	10:00～11:30	(志)
こころの健康相談	2月15日(金)		13:00～14:00	

※こころの健康相談は、1週間前までに予約が必要です。  
※いきいき健康相談は、特定健診の結果相談ができます。その際健診結果表を持参してください。

## 機能訓練

【対象者】 脳卒中後遺症者などで日常生活が  
おおむね自立している人

内容	実施日	時間	場所
リハビリ教室	毎週月曜日 (祝日は除く)	10:00～13:00	(と)
	毎週金曜日 (祝日は除く)		(志)

※介護認定を受けている人は対象外です。  
※初めての人は、事前に保健福祉センターまで相談してください。

## 介護予防

【対象者】 65歳以上の人

内容	実施日	時間	場所
鶴亀 おたっしや教室	2月14日(木)	10:00～ 11:00	やすらぎ荘
	2月28日(木)		
健幸教室	2月5日(火)	10:00～ 11:30	シルバーハウス
	2月12日(火)		
	2月19日(火)		
	2月8日(金)	13:30～ 15:00	
2月22日(金)			

※鶴亀おたっしや教室は、ストレッチ体操や健康相談をします。

## 健康教育

内容	実施日	対象者	時間	場所	
医師の健康講話(脂質異常予防編)	2月13日(水)	どなたでも	13:30～15:00	富来活性化センター	
運動実践指導士による ヘルスアップ教室(床運動編)	2月8日(金)	①高血圧・糖尿病・脂質異常症など を改善したい人 ②治療中で運動編参加希望者は、主 治医の許可を得た人に限ります。 (心疾患のある人は、運動編の参加 を遠慮ください)			(志)
	2月22日(金)				
運動実践指導士による ヘルスアップ教室(水中運動編)	2月1日(金)			シオン	
	2月15日(金)				
	3月1日(金)				
栄養教室(脂質異常予防編)	2月28日(木)	10:00～12:00	文化ホール(調理室)		

※健康教育参加希望者は、事前に申し込みください。参加当日に健診結果を持参してください。



## ◆特別整理期間 臨時休館のお知らせ◆

蔵書点検のため、志賀・富来両館とも5日(火)～15日(金)まで臨時休館します。ご不便をおかけしますが、ご理解とご協力をお願いします。16日(土)より、両館とも開館しますので、リフレッシュした図書館をぜひご利用ください！

### 【志賀町立図書館】

#### ●おはなし会

日時：2月20日(水) 16時から 場所：1階・絵本コーナー

#### ●ボランティアおはなし会

日時：2月23日(土) 14時から 場所：1階・絵本コーナー

#### ◆おすすめの本◆

○問題です。2000円の弁当を3秒で「安い!」と思わせなさい  
山田 真哉著

現場で役立つ会計から、数字の効能と活用法、決算書、自身のお金まで。4コマ漫画を交えながらわかりやすく解説。

○冬の本 北條 一浩編集

冬に読んだ本、冬になると思いだす本、まるで冬そのもののような本…。エッセイストや書店員、コラムニストら84人が「冬の本」という1つの言葉をめぐって、そこから発想できることを自由に綴った1冊。

#### ◆新着の本◆

○私と踊って	恩田 陸
○人質	佐々木 譲
○螢草	葉室 麟
○展覧会はまだ準備中	山本 幸久
○謎解きはディナーのあとで 3	東川 篤哉
○心がわり	諸田 玲子
○しょうがの味は熱い	綿矢 りさ
○夫婦の散歩道	津村 節子
○大人の流儀 3	伊集院 静

**休館日** 4日(月)～15日(金)・18日(月)・25日(月)

**開館時間** 平日 9時30分～18時  
土日祝 9時30分～17時

#### お問い合わせ先

志賀町立図書館 ☎32-1740  
志賀町立富来図書館 ☎42-2777

## 児童館通信

### ……お知らせ……

#### ★壁飾り作り

2月9日(土)、13時30分から、アイロンビーズの壁飾りを作ります。色とりどりのビーズを使って動物やキャラクター、虹などを制作。作った2個の飾りをモールでつないで仕上げます。オリジナルのかわいい壁飾りを作ませんか。多数の子どもたちの参加をお待ちしています。

#### ★たのしくあそぼう in 児童館

「たのしくあそぼう in 児童館」を3月3日(日)、9時30分から開催します。ゲーム、工作、児童館活動の発表(バトン演技)、バルーンアート、マジックショーなど楽しい催し物をたくさん企画しています。作って遊んで、楽しい時間を過ごしましょう。ご家族揃っての参加をお待ちしています。

#### 2月の行事予定

9日(土) 工作 (壁飾り作り・低学年対象・定員15人)	13:30～
10日(日) バトン・キッズ	13:30～
13日(水) 親子リトミック遊び (定員20組)	10:00～
24日(日) バトン・キッズ	13:30～

★申し込み、お問い合わせは志賀町児童館まで



**休館日** 2月11日(月)・17日(日)

**開館時間** 9時～17時30分

**お問い合わせ先** 志賀町児童館 32-1724

今日はどこ行く？

志賀町からの情報として、2市2町の広報紙に「大漁起舟祭」を紹介しました。

七尾市 2月16日土・17日日

●七尾湾能登かき祭  
～産地だからこそその味と新鮮さ！～

海のミルクと呼ばれる新鮮な「能登かき」をご堪能ください。

▶場所 能登演劇堂前広場 (七尾市中島町)  
▶時間 16日(土)10時～16時  
17日(日)9時～15時



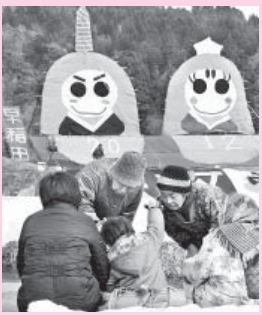
関ふるさと七尾冬の食材まつり実行委員会 ☎0767-66-0001

羽咋市 3月2日土・3日日

●巨大ひな飾り in 菅池町

都会の大学生と地元住民による企画！神子原米で有名になった神子原地区の棚田に、巨大なひな飾りが出現する。

▶場所 羽咋市菅池町内の棚田



関羽咋市農林水産課 ☎0767-22-1116

宝達志水町

●コミュニティカフェ オムライスの郷

町内のオムライスや能登地域の観光情報を発信！

▶場所 さくらドーム21 (宝達志水町子浦)  
▶営業日・時間 火曜～土曜 (祝日定休) 11時～15時



関オムライスの郷 ☎0767-29-2255

中能登町 2月17日日

●生涯学習のつどい

▶場所 ラビア鹿島 (中能登町井田)  
▶時間 13時～16時30分  
▶内容 ・パネルディスカッション  
・講演 阿藤快 (15:00～)  
▶参加費 無料



関中能登町生涯学習課 ☎0767-76-1900

今年も  
**大漁起舟祭**  
がやってくる!!

見て、食べて、  
味わう、  
盛り沢山な一日!

甘エビ、加能ガニなど新鮮な魚介類を販売！  
飲食会場では新鮮な魚介類をふんだんに使った大漁鍋が味わえます。  
200人に甘エビ30尾箱入りをプレゼントする福引大抽選会、ステージでは地元芸能や歌謡ショーが行われるなど盛り沢山な一日を満喫してください。

能登の里山・里海  
世界農業遺産  
志賀町祭  
第2回  
大漁起舟祭  
平成25年 2/11(祝) 祝  
午前10時00分～  
石川県富来漁港

◆富来漁港会場  
10:00～  
◎鮮魚販売  
新鮮な魚介類を販売！  
◎大漁鍋コーナー  
新鮮な魚介類をふんだんに使った大漁鍋  
◎炉端コーナー  
イカ、焼き蝦、甘エビなど  
◎地元グルメコーナー  
岩のりの粕汁・いかめし・能登牛コロッケ など

福引大抽選会  
甘エビ30尾箱入りをプレゼント  
抽選時間  
正午と午後2時の2回 200名!

◆富来活性化センター会場  
16:00～  
◎地元芸能ステージ  
・少年太鼓・民謡・踊り他  
◎大漁起舟祭歌謡ショー

出演：島津悦子  
新鮮な魚介類などの販売を行います

第三栄丸

【主催】志賀町祭実行委員会  
後援/石川県・志賀町・石川県漁業協同組合西海支所・北國新聞社・テレビ金沢・北陸電力  
お問合せ:志賀町商工観光課 (0767) 32-1111  
農災復興地域づくり総合支援事業



北岡 実粋	石川 司	松村 楓	小波 丈斗	池勝 志輝	稲岡 陸	堀江美央莉	脇坂歩乃歌	平重 幸菜	濱野 白瑠	加藤 胡梅	山本 剛清	山岸明日香	氏名
麻甚美八	友慎貴一	美博香行	亜久子喜	真剛澄	裕信美夫	真浩夕司	永拓子	美幸穂祐	愛圭恵輔	弥沙尊季	有和加里人	和隆代雄	保護者名
西山台	上棚	五里峠	直海	酒見	高浜町	西山台	赤住	安津見	鹿頭	福野	高浜町	徳田	本籍または住所

赤ちゃん 13名

### 戸籍のまど

**【お断り】**  
このコーナーは、当町で届け出をし、希望者のみ掲載しています。他市町村での届け出を予定し、掲載を希望する場合は「志賀町広報紙掲載希望申出書」を提出してください。詳しくは、住民課までお問い合わせください。

松田シズ子	福島 照子	雄谷 とき	岩崎 かつお	沖崎 吉機	曾原 美子	谷場須美子	氏名
86歳	93歳	86歳	97歳	98歳	71歳	85歳	年齢
高浜町	赤崎	福野	粟地頭	小窪	八幡	上野	本籍または住所

おくやみ 32名

山口 誠一	西裕美	矢敷重美里	寺澤 智久	能登 彩夏	飯田 雅大	仲宗根さおり	上田 良樹	中村 沙織	宮崎 友明	倉田 翔太	浜田 あい	村上 菜穂	久保 友哉	氏名
中能登町	高浜町	金沢市	安津見	福浦港	福浦港	沖繩県	大福寺	笹波	白山市	能登町	高浜町	富山県	安津見	本籍
高浜町	高浜町	安津見	安津見	福浦港	福浦港	大福寺	笹波	笹波	高浜町	高浜町	安津見	安津見	新本籍	

ご結婚 7組

(12月受付分)

### 町の人口

(平成24年12月末現在)

総人口	22,853人
男	10,753人
女	12,100人
世帯数	8,130世帯

※外国人含む

**編集後記**  
インフルエンザに感染してしまいました。毎年、この時期は小まめにうがい、手洗いをしていました。今年もはやくはなりました。その結果インフルエンザA型に感染。体がつかうらいのは自分だけですが、家族や同僚にも迷惑をかけ、つらい思いをさせてしまったのも事実。自分のため、みんなのためにもうがい、手洗いに心がけましょう。(岡)

新田 静治	辻谷 敦子	定仙 俊治	古戸 秋美	千山 豊子	名木佐マツ子	村井 敏男	濱口 島野	小櫻 益藏	森 徹	下口 幸子	大谷 康雄	余海 輝行	障子口和兵衛	白山喜代子	干場 れい	林 勝政	山崎 義雄	村井りよ子	小寺 久彌	今川 一枝	金森 豊司	大家美代子	野田 由政	小泉百合子
82歳	81歳	80歳	66歳	71歳	89歳	92歳	88歳	87歳	88歳	55歳	85歳	58歳	84歳	82歳	95歳	74歳	88歳	84歳	84歳	86歳	76歳	82歳	82歳	69歳
覆手浦	赤住	上棚	北吉田	直海	東小室	高浜町	西海久喜	高浜町	長沢	小室	富来生神	矢田	牛ヶ首	矢田	鹿頭	切留	粟藁斎	三明	直海	赤崎	富来高田	小室	米室	館開

## 2月の休日在宅当番医 休日夜間当番薬局

※診療時間は、午前9時から正午までです。受診の際には、事前に病院へ電話連絡してください。  
※休日夜間当番薬局 時間/午後8時~午前8時

	当番医名	住所	電話番号	当番薬局	住所
3日(日)	ひよりクリニック(内・外)	志賀町富来地頭町	42-2300	はくい薬局	羽咋市市場町
	羽咋池野整形外科医院	羽咋市南中央町	22-0254		
10日(日)	志賀クリニック(内)	志賀町高浜町	32-5307	くすりのまき薬局	宝達志水町今浜
	松江外科胃腸科医院	羽咋市松ヶ下	22-7888		
11日(月・祝)	向病院(外・内)	志賀町富来領家町	42-1151	押水瑠璃光薬局	宝達志水町門前
	松江産婦人科内科医院	羽咋市島出町	22-2479		
17日(日)	いがわ内科クリニック	羽咋市鶴多町	22-7800	志雄瑠璃光薬局	宝達志水町荻市
	とどろき医院(小児)	羽咋市鶴多町	22-7855		
24日(日)	四蔵医院(内)	志賀町仏木	37-1030	羽咋菜の花薬局	羽咋市柳橋町
	岩脇医院(耳鼻咽喉科)	羽咋市市場町	22-0131		



# しかチャンネル番組ガイド 2月

アナログ…5ch  
デジタル…9ch  
STB…038ch

曜日	月・水・金	火・木	土・日
時間	番組内容	番組内容	番組内容
6:00	今月のお料理レシピ&志っ祭りヘルス	今月のお料理レシピ&志っ祭りヘルス	今月のお料理レシピ&志っ祭りヘルス
7:00	しかチャンニュースSP	しかチャンニュースSP	しかチャンニュースSP
8:00	大きくなったら「高浜保育園」	志賀昔ばなし 恭三の父	平成25年 志賀町成人式
9:00	大きくなったら「ますほ保育園」	第24回志賀町を描く美術展・小中学生絵画展	志賀昔ばなし 恭三の父
10:00	大きくなったら「とぎ保育園」	図書館だより・青春全開志賀高	志賀町民の集い 標語作品表彰式・意見発表
11:00	図書館だより・青春全開志賀高	ぶらり志賀町の旅	第24回志賀町を描く美術展・小中学生絵画展
11:45	北陸電力志賀原だより	北陸電力志賀原だより	北陸電力志賀原だより
12:00	ぶらり志賀町の旅	志賀町民の集い 標語作品表彰式・意見発表	平成25年 志賀町成人式
13:00	しかチャンニュースSP	しかチャンニュースSP	ぶらり志賀町の旅
13:45	北陸電力志賀原だより	北陸電力志賀原だより	北陸電力志賀原だより
14:00	今月のお料理レシピ&志っ祭りヘルス	今月のお料理レシピ&志っ祭りヘルス	今月のお料理レシピ&志っ祭りヘルス
15:00	志賀町民の集い 標語作品表彰式・意見発表	大きくなったら「ますほ保育園」	図書館だより・青春全開志賀高
16:00	第24回志賀町を描く美術展・小中学生絵画展	大きくなったら「とぎ保育園」	しかチャンニュースSP
16:45	北陸電力志賀原だより	北陸電力志賀原だより	北陸電力志賀原だより
17:00	今月のお料理レシピ&志っ祭りヘルス	今月のお料理レシピ&志っ祭りヘルス	今月のお料理レシピ&志っ祭りヘルス
17:30	北國新聞ニュース	北國新聞ニュース	
18:00			大きくなったら「高浜保育園」
19:00	志賀昔ばなし 恭三の父	大きくなったら「高浜保育園」	大きくなったら「ますほ保育園」
20:00	平成25年 志賀町成人式	しかチャンニュースSP	大きくなったら「とぎ保育園」
20:45	北陸電力志賀原だより	北陸電力志賀原だより	北陸電力志賀原だより
21:00	大きくなったら「高浜保育園」	平成25年 志賀町成人式	ぶらり志賀町の旅
22:00	大きくなったら「ますほ保育園」	志賀町民の集い 標語作品表彰式・意見発表	図書館だより・青春全開志賀高
23:00	大きくなったら「とぎ保育園」	図書館だより・青春全開志賀高	第24回志賀町を描く美術展・小中学生絵画展
24:00	北國新聞ニュース	北國新聞ニュース	しかチャンニュースSP
24:30	しかチャンニュース	しかチャンニュース	
25:00	終了	終了	終了

※都合により、放送内容を一部変更することがあります。番組表は、地上デジタル放送のEPGでもご覧いただけます。

### ■大きくなったら「高浜保育園」「ますほ保育園」「とぎ保育園」

金沢ケーブルテレビ（KCT）が制作・放送した県内保育園での様子を撮影した「大きくなったら」の町内放送分をKCTの協力で再放送します。  
毎月放送予定です。  
3月は土田保育園、下甘田保育園  
※3月の放送については予定となります。都合により変更する場合がありますのでご了承ください。

### ■平成25年志賀町成人式

1月13日（日）に能登ロイヤルホテルで、平成25年志賀町成人式が行われました。番組では式典とパーティなどの様子をご覧ください。  
今月と来月の2カ月にわたり放送する予定です。



能登有料道路は  
**3月31日正午**より無料化し、

ふるさと紀行

さと やま かい どう  
「のと里山海道」に!

川北大橋有料道路・田鶴浜道路も同時無料化

無料化後も  
自動車専用道路です

- 制限時速は現在のまま  
(60km/h、70km/h、80km/h)
- 歩行者・自転車・小型特殊車・  
125cc以下の二輪車は通行禁止
- 緊急時以外の駐停車は禁止



歩行者



自転車



125cc以下の二輪車



能登有料道路無料化記念写真展

県内3有料道路(能登有料道路、川北大橋有料道路、田鶴浜道路)が、平成25年3月31日正午から無料化となることを記念して、昭和45年の構想立案から無料化に至るまでの能登有料道路などのあゆみを振り返る写真展を開催します。

2月20日(水)~27日(水)  
志賀町役場本庁舎ロビー

能登有料道路 無料化記念イベント

能登有料道路の無料化を記念して、サービスエリアやパーキングエリアでイベントを実施します。

◆西山PA(パーキングエリア)上り線  
日時: 3月31日(日)・4月6日(土)  
11時~16時  
内容: テント市・郷土芸能披露