

## 納めた国民年金保険料は全額が 社会保険料控除の対象です！

国民年金保険料は、社会保険料控除としてその年の課税所得から控除され、税額が軽減されます。

控除の対象となるのは、平成25年1月～12月中に納めた保険料全額です。（過去の年度分や追納保険料なども含まれます。）

また、自分の保険料だけでなく、配偶者や家族（大学生の子ども）の国民年金保険料を支払っている場合、その保険料も併せて控除が受けられます。

平成24年中に納付した国民年金保険料について社会保険料控除を受けるには、年末調整や確定申告を行う時に、領収証書など保険料を支払ったことを証明する書類の添付が必要となります。

国民年金保険料を納付した人には、日本年金機構本部から「社会保険料（国民年金保険料）控除証明書」が送付されますので、必ず証明書を添付してください。

国民年金は、老後はもちろん不慮の事故など万有的时候にも心強い味方です。そのためにも保険料は納め忘れないよう、きちんと納めましょう。

## 志賀町要保護児童 対策地域協議会だより

### オレンジリボンとは



児童虐待防止のシンボルマークで、オレンジ色は子どもたちの明るい未来を表しています。

今、子どもたちへの虐待が深刻な問題になっています。「子ども虐待のない社会になりますように」という願いのもと、一人でも多くの人に「何ができるか」を考えてもらい、「行動してもらおう」という運動を通して、私たち一人一人が「子育てに優しい社会」を作ることが、子ども虐待の防止につながります。社会全体で子育て家庭を見守り、子どもへの虐待のない社会を目指します。

11月は児童虐待防止推進月間でしたが、1年を通してこれからも児童虐待防止に取り組んでいきましょう。

- ・七尾児童相談所 ☎0767-53-0811
- ・志賀町住民課 ☎32-9122
- ・志賀町児童相談 ☎携帯電話 090-8267-4693

## 12月4日☾から10日☽は、人権週間です！

12月4日から10日を「人権週間」と定め、人権の意義を訴え、人権意識の高揚を図るための各種啓発事業を全国で実施しています。

### ▶人権週間における17項目の強調事項

- 女性の人権を守ろう
- 子どもの人権を守ろう
- 高齢者を大切に育てよう
- 障がいのある人の自立と社会参加を進めよう
- 部落差別をなくそう
- アイヌの人々に対する理解を深めよう
- 外国人の人権を尊重しよう
- HIV感染者やハンセン病患者などに対する偏見をなくそう
- 刑を終えて出所した人に対する偏見をなくそう
- 犯罪被害者とその家族の人権に配慮しよう
- インターネットを悪用した人権侵害は止めよう
- 北朝鮮当局による人権侵害問題に対する認識を深めよう
- ホームレスに対する偏見をなくそう
- 性的指向を理由とする差別をなくそう
- 性同一性障害を理由とする差別をなくそう
- 人身取引をなくそう
- 東日本大震災に起因する人権問題に取り組もう



### ▶志賀町の人権擁護委員

日常生活で基本的人権が侵害されないように絶えず監視し、もし、侵害があった場合には、適切に救済を図り、自由人権思想の普及高揚に努めています。

- (志賀地区) 能登 正人 (上 棚) 青山 洋子 (高浜町)  
障子口文雄 (牛ヶ首) 山崎 豊治 (倉 垣)  
三津 幸子 (大 島)
- (富来地区) 大野 堯 (西海風無) 前田 正子 (中 浜)  
村上 栄子 (富来領家町) 直宮 和江 (福浦港)

### ▶人権に関する相談（無料）

人権擁護委員が「人権常設相談所」を設置しています。困ったことや、悩み事を持つ人は、遠慮なく法務局あるいは人権擁護委員に相談してください。

#### (人権常設相談所)

- 金沢地方法務局七尾支局 0767-53-1721
- 金沢地方法務局人権擁護課 076-231-1247
- 女性の人権ホットライン 0570-070-810
- 子ども人権110番 0120-007-110

人権に関する相談は、毎月総合相談（無料）にあわせて開催しています。

- 人権週間相談日 12月6日（金） 10時～15時
- 相 談 会 場 志賀町文化ホール2階  
富来行政センター2階

平成 25 年秋の叙勲・褒章が 11 月 3 日に発表され、志賀町から小杉正気さん（米浜）と泉保治さん（矢駄）の 2 人が受章しました。

# 秋の叙勲・褒章



## 旭日双光章 小杉 正気 さん（71 歳） —米浜—

「これ以上ない賞をいただき、嬉しい限りです。共に活動してきた皆を代表していただきたいと感じています。」と語る小杉さん。44 歳で志賀町の障害者支援組織、志賀町手をつなぐ育成会を設立し、会長として 27 年間務めてきました。52 歳の時、活動に専念するため会社を退職。志賀町福祉作業所の所長として、開設当初から知的障害者が社会参加できる環境作りに尽力しました。

また、今春までの 11 年間、石川県手をつなぐ育成会の会長を務め、障害福祉促進に力を注いできました。在任中の国への要望活動では、現場との考え方の温度差を感じ、悔しい思いもしたとのこと。

「障害者福祉の増進のために、これからも努力し続けたい」と力を込めました。

## 旭日双光章 泉 保治 さん（70 歳） —矢駄—

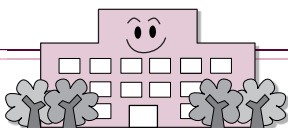


旧志賀町議会を 4 期、志賀農業協同組合長を 14 年間務め、地域に尽くしてきました。

組合長在任中の町内 3 農協による合併協議では、それぞれの体質がある中、農家の迷いや不安を取り除くため、業務の一元化などに取り組み、合併協議を進めました。

また、育苗センターや農業センター、低温倉庫、ケアリングセンターなど、大規模な農業施設の整備を、行政支援の中で行いました。特産品のこころ柿、長ナス、能登金時など、各部会を通じて若い人に引き継いでいく体制整備にも尽力しました。

「農家も高齢化する中、組合の利便性を考え、時代に即した取り組みを続けていけるよう、今後も次世代に頑張つてほしい」と願いを込めました。



志賀町統合小学校建設検討委員会  
事務局 ☎ 32-9360

## 統合小学校建設検討委員会だより

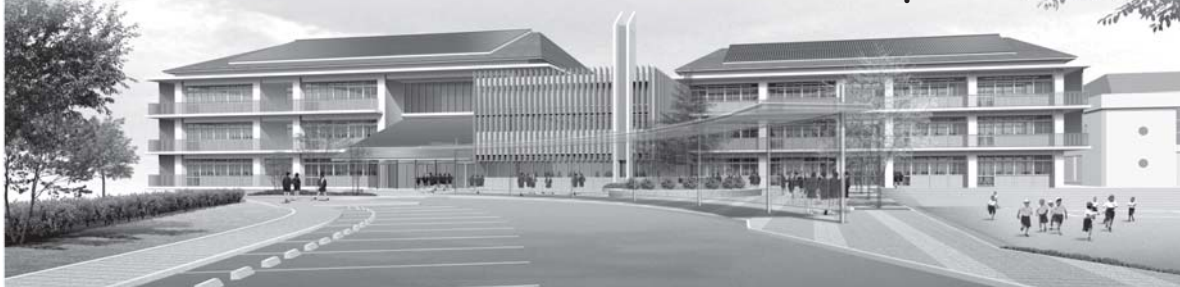


はじめまして。  
「志賀町統合小学校建設検討委員会」事務局です。

この委員会は、「志賀地域の 7 小学校を統合し、平成 28 年 4 月の開校を目指す」とした町の方針を受け、昨年 11 月より、議会・区長会・PTA・校長会・教育委員会などの代表者 10 人により発足し、現在 17 人となりました。過去 9 回の委員会では、基本的構想や設計についての意見交換を行い、今回そのイメージが出来あがりましたので報告します。

統合小学校の設計コンセプトとしては、「自然との調和や景観に配慮し、温もりが感じられること」、「地形、日照、風向、動線などを十分に考慮した配置計画」、「地域防災や避難施設としての機能を有すること」、「子どもたちが自ら進んで登校したくなる教育環境」など 8 項目の設計課題により検討されました。

次号から、保護者アンケートの結果や、委員会での検討内容などを継続してお知らせします。





生きる力を育くむ

志賀町教育委員会教育長 穴田 實

義務教育の目指すところは、国や地域の将来を担う子どもたちが成長と共に自立し、生きていく力を付けるためにあり、成長期に必要なしつけや素養を身に付けられるように育てることでしょう。

子どもたちが生きる力を身に付け、前向きに生きることに異を唱える人は少ないでしょうが、教育の現場では方法論で難しい点に遭遇することもあります。

昔はよく「獅子は我が子を千尋の谷に落とす」、「可愛い子には旅をさせよ」と語られ、子どもの頃、何かと厳しくしつけられました。

子どもの記憶に残るくらい日常的に用いられたことわざですが、当時の親たちは、相当意識し、自らの甘やかす気持ちを戒め、自戒の言葉として使っていたのでしょう。

我々の現状はどうでしょうか。頭の中では理解し、正しいことと認識しつつも、現実の行動との乖離に苛立ってしまうことや、そのジレンマ

から自分のことは棚に上げ、他人の所為にしてキレてしまうこともあるのではないのでしょうか。

教育現場では、個々の先生が教育者として考え方の更なる自立が必要と考えますが、それを支える土台として保護者のバックアップ、家族や地域のサポートも必須です。

各々の協力、連携なくして教育は成り立ちにくく、ますますこの傾向は強まるのが予想されますが、学校や教師のみに教育を委ねることなく、個々の「家庭力」にもこれまで以上に大いに期待をさせていきたいと思えます。

教育長ホットニュース

小学校統合に向けて

上記、「教・育・志・学」は、自らの文才の無さをも顧みず、私の「教育へ思い」の一端を皆さんにお伝えしたいとの一心から、思いつくまに毎月拙い文章を羅列し、反省することばかりでした。

今月号からは「志賀町統合小学校建設検討委員会」の進行状況などのお知らせに紙数を割き、逐次、報告をさせていただくこととしました。拙文をお読みいただいた方々に感謝しつつ、ペンを置きたいと思えます。ありがとうございました。

法律相談

・弁護士（元高等検察庁検事）、愛知学院大学法科大学院特任教授  
 國田 武二郎（堀松出身）

東京地検、名古屋地検、横浜地検、岡山地検、福井地検等で捜査・公判検事として財政・経済事犯、公安・労働事犯、選挙事犯、暴力事犯、風紀・麻薬事犯、外国人犯罪、少年犯罪、交通事故など数多くの事件を担当。仙台高等検察庁検事として若手検事の指導育成にもあたる。平成15年6月、愛知県弁護士会に弁護士登録。あすなる法律事務所という名称で法律事務所を開設し、弁護士として活動。また、愛知学院大学法科大学院特任教授として法科大学院で教鞭を取っている。平成20年から愛知・三重両県の産業保健推進センター産業保健相談員、年金記録確認愛知地方第三者委員に就任。

ヤミ金融の脅迫的  
 取り立て行為について

Q・・・電柱に「無担保で即融資します。連絡先は××」という貼り紙を見て、連絡を取り、10万円の借入を申し入れたところ、1週間に1万円の金利の支払いが必要とすることでした。その時はどうしても必要だったのでお金を借りてしまいました。先日、金利の支払いが遅れたため、自宅や職場にまで来て、脅迫的な取り立てを受けるようになりました。どうしたらよいでしょうか。

A・・・設問はヤミ金融の典型的な類型で、このような業者は無登録業者（貸金業規制法違反：5年以下懲役または1,000万円以下の罰金）であり、かつ、法定利息を超える高利息を要求します。（出資法違反：5年以下懲役または1,000万円以下の罰金）脅迫して取り立てる場合、例え債権を有していたとしても、取り立ての手段・方法が相当でないことから恐喝罪（刑法249条：10年以下の懲役）が成立します。また、取り立てが脅迫を伴わなくても、借り手の私生活もしくは業務の平穩を害するような言動により借り手を困らせた場合、貸金業

規制法違反となり、2年以下の懲役もしくは300万円以下の罰金に処せられます。したがって、設問のように職場に取り立てに行くことは違反行為です。しかし、彼らは、自分らの行為は法律に違反することを最初から承知の上で行っているのです。上記のような罰則規定があっても、それを無視して取り立てを行います。時には、寿司屋に勝手に注文して出前させたり、借りた人の家が火事だと言って偽りの電話を消防署に連絡して、消防車を出動させるなどの嫌がらせをします。対応として、まずは、最寄りの警察署に被害届けを出すことです。さらに、一人で対処しないで最寄りの弁護士会の法律相談センターなどに相談を申し込んで、弁護士から助言を受けたり、弁護士にヤミ金業者との交渉を依頼することをすすめます。弁護士が出てくると、ヤミ金業者も大抵の場合は諦めます。また、ヤミ金業者からお金を借りるということとは、それだけ多くの借金を抱えているということですから、この機会に、弁護士にすべての借金の存在を話して、①自己破産、②個人再生、③任意整理などの選択肢から最も適切な解決策を、検討することも必要だと思えます。

# 第9回文化祭が盛大に開催

第9回志賀町文化祭が11月2日から4日にかけて、文化ホールと富来活性化センターを会場に開催されました。展示については文化協会、愛好会、児童生徒、一般の方々などによる力作が展示されました。両会場とも多くの人が来場し、活気ある文化祭となりました。

3日の文化の日には、文化ホール大ホールで、文化の日記念式典、記念講演会、御供田幸子のコントショー、舞台アトラクションが行なわれました。

記念講演会では、タレント・漫才師の辻イト子氏が「いくつになっても輝きを」と題し、講演を行いました。講演終了後、漫才コンビの辻イト子・辻まがるとして漫才を披露し、会場は笑いの渦に包まれました。

午後からは御供田幸子のコントショー、そして文化協会による舞台アトラクションが繰り広げられました。

大正琴で始まり、琴、民謡、詩吟、合唱、舞踊、よさこい、木遣、太鼓の多彩な舞台芸能を披露し、会場から大きな拍手が送られました。

また、一階ロビーでは、女性団体協議会、ガールスカウト、乳児園・すばる幼稚園によるバザーや、青年団協議会による豚汁販売も行われました。

出展・出演に協力いただいた皆さんありがとうございました。



▲笑いに包まれた講演会



▲会場を盛り上げたアトラクション



▲展示品の数々

## 放送大学4月生を募集

放送大学では平成26年度第1学期（4月入学）の学生を募集します。

放送大学は、BSテレビ放送やインターネットを通して学ぶ正規の通信制の大学です。

大学（学士）卒業を目指す人、好きな科目を1科目だけ勉強したい人も入学できます。入学試験はありません。資料は無料で差し上げます。

### ●出願期間

平成26年2月28日まで

### ●入学説明会

（石川学習センター）

1月18日（土）・19日（日）

2月9日（日）・15日（土）

16日（日）・22日（土）・23日（日）

10時30分～

この他、個別相談も随時受け付けています。

あなたの学ぶ意欲を応援します。

どうぞお気軽

に問い合わせ

ください。

### 問 放送大学石川学習センター

（野々市市扇が丘7の1）

☎076-124614029



## 文芸教室

### 貝がら川柳社

弱い面あるからこうべ下げている

物忘れ弱い脳波に明日を待つ

弱そうに見えるが実は強情張り

他人前に弱音を吐かず背を伸ばす

人生の旅の坂道くだりゆく

掛け違うボタンのままで弱音はく

軽やかに歩いた坂も今吐息

この頃は体力気力下り坂

老いの坂峠を越えてお陰様

来る春も弱者いじめ消費増

くじ運の弱さ知りつつ夢を買う

古希の坂先に見えるは喜寿の壁

## 投稿 短歌、俳句、川柳

雨後の道に散り敷く紅葉かな

風吹けばおいでおいでと花すすき

収穫祭食べ物ばかり買い集め

メガネかけメガネを探す我悲し

越後路や祖師聖人を偲ぶ秋

声援が選手に届き日本一

野に山に遊びし頃を想ひ出す

懐かしきかな山路歩み

六十路旅梓・穂高の上高地

添いつ笑いつ幼な友らは

旅立ちぬ父の処へ妹も

老母と並びて花を手向くる

川上 富子

小松 康子

西尾 海春

池田 洋子

三井かほ里

窪 洋

田畑 幸子

芝山 照子

岩井マサ子

林 ちよ子

みやみさかし

古森 真猿

山守 宏子

浅子

瀬戸 栄子

大家 信子

上野 末子

美智代

光 雄

松本理希三

志津江

「文芸教室」に掲載する作品を募集しています。短歌、俳句、川柳については一首（一句）として送付ください。紙面の都合上、掲載できない場合もありますのでご了承ください。

■宛先／〒925-0198 志賀町末吉千古1番地1 志賀町教育委員会 生涯学習課まで ※毎月7日までにお送りください。



今年のカレンダーもあと残り1枚になりました。何かと慌ただしい時季ですが、息抜きに読書はいかがですか？読もうと思っていた本、気になっていた本など、今年のうち読み終え、スッキリした気分で新年を迎えるのもおすすめです。年末年始向けの本も多数取り揃えていますので、ぜひ図書館を利用してください。

## ●手作りでクリスマスを彩ろう!!

松ぼっくりやどんぐり、色紙など、身近な材料を使ってクリスマス飾りを作ってみませんか？親子、友だちでの参加をお待ちしています!!

日 時：12月21日(土) 13時から 場所：2階

## ●クリスマスおはなし会

クリスマスにちなんだおはなし会です。みんなでクリスマス気分を盛り上げましょう。

日 時：12月21日(土) 14時から

場 所：2階・お話会室

対 象：幼児・小学生

## ●おはなし会

日 時：12月4日(水)・18日(水)

16時から

場 所：1階・絵本コーナー

## ◆新着の本◆

- 黒書院の六兵衛 上・下巻 浅田 次郎
- 雪まろげ(古屋喜十為事覚え) 宇江佐真理
- ガンコロリン 海堂 尊
- 獅子の城塞 佐々木 譲
- 潜入調査(探偵・竹花) 藤田 宜永
- 土道残照(幕末京都守護職始末3) 藤本ひとみ
- 致死量未満の殺人 三沢 陽一
- 村上海賊の娘 上・下巻 和田 竜
- 小さいおじさん 尾崎 英子
- 賢者は幸福ではなく信頼を選ぶ。村上 龍

## ◆おすすめの本◆

○介護現場で使える会話の引き出し便利帖 布施 克彦  
高齢者と何を話していいかわからないと困っている介護現場の人に向けて、会話のきっかけとなるネタやポイントを紹介。高齢者との雑談が苦手な人も自信がつくようになる必見の1冊。

○郷土菓子(別冊 太陽) 平凡社  
懐かしい、ふるさとの味を思い出してみませんか？日本の伝統的な製法と自然の素材とで作られたさまざまな郷土菓子を、47都道府県から1つずつ選び紹介しています。

**休館日** 2日(月)、9日(月)、16日(月)、23日(月・祝)  
28日(土)～1月6日(月)

**開館時間** 平日 9時30分～18時  
土日祝 9時30分～17時

## お問い合わせ先

志賀町立図書館 ☎32-1740

志賀町立富来図書館 ☎42-2777

# 児童館通信

## ……お知らせ……

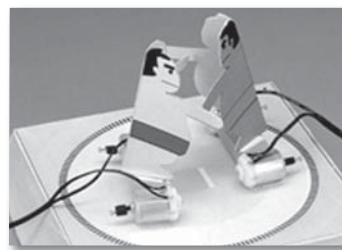
### クッキング(ドーナツツリー)

12月8日(日)、13時30分から、橋本栄養士の指導で「ドーナツツリー」を作ります。豆腐入りドーナツの生地作りや、アイシングを使ったデコレーションの仕方を習います。クリスマスにぴったりのドーナツツリーに挑戦しましょう。多くの子どもたちの参加をお待ちしています。



### 出前ものづくり教室(ミニロボット製作)

出前ものづくり体験教室を12月14日(土)、14時から児童館で行います。羽咋工業高校の安藤先生とコンピューター部の生徒たちの指導で、ロボットを作ったり、相撲をとらせたりします。ロボットに対する関心を深め、ものづくりの楽しさを体験してみましょう。希望する人は児童館まで申し込んでください。定員になり次第締め切ります。(参加費50円)



## 12月の行事予定

8日(日)	クッキング(ドーナツツリー・定員15人・材料費100円)	13:30～
14日(土)	出前ものづくり教室(ミニロボット製作・定員12人・対象小学1～4年生)	14:00～
18日(水)	親子リトミック遊び(定員20組)	10:30～
21日(土)	バトン・キッズ	13:30～

★申し込み、お問い合わせは志賀町児童館まで

**休館日** 12月15日(日)・23日(月)  
29日(日)～1月3日(金)

**開館時間** 9時～17時30分

**お問い合わせ先** 志賀町児童館 ☎32-1724



平成25年10月17日の健診分

# 虫歯のない子、集まれ～！



安津見  
だいき  
宮本 大希くん



岩田  
そうすけ  
田畑 颯介くん



岩田  
かずま  
和田 一真くん



五里峠  
ほつき  
松村 葉月ちゃん



高浜町  
るな  
岩見 桜菜ちゃん



高浜町  
みつき  
川村 美月ちゃん



高浜町  
なほ  
藤田 菜心ちゃん



高浜町  
ゆい  
櫻井 結陽和ちゃん



西海千ノ浦  
けいすけ  
新田 慧輔くん



西山台  
さな  
館岡 沙奈ちゃん



西山台  
こはな  
北岡 心花ちゃん



赤住  
みずき  
永谷 瑞月ちゃん



仏木  
れん  
栗山 蓮くん



米町  
そよか  
青山 颯花ちゃん



矢蔵谷  
そうへい  
高野 颯くん



矢駄  
さな  
中世 沙奈ちゃん



徳田  
りこ  
舟山 莉子ちゃん

ボクたち  
ワタシたち  
おし歯が  
ないんだよ。



## お料理レシピ 今月のレシピ タッカルビ

しかチャンネルで  
放送中!!



240Kcal  
塩分 1.5g  
【1人分】

### 【材料・4人分】

鶏もも肉	300g
◎調味料	
しょうゆ	大さじ1、1/2
コチュジャン	大さじ1
砂糖	大さじ1
しょうが(すりおろし)	大さじ1
にんにく	大さじ1/2
キャベツ	1/4個
ニンジン	1/3本
玉ネギ	1/2個
ピーマン	2個
エリンギ	1本
ごま油	大さじ1

### ◆作り方

- ① 鶏肉は一口大に切り、調味料をもみ込む。キャベツはザク切り、ニンジンとエリンギは短冊切り、玉ネギは薄切り、ピーマンは細切りにする。
- ② フライパンにごま油を熱し、真ん中に鶏肉を置き、その周りにニンジンとエリンギをひく。鶏肉をまず炒め、ある程度炒めたら、玉ネギ、ピーマン、エリンギを加え炒める。最後にキャベツを加え、火が通ったら止める。

### 《MEMO》

タッカルビは、韓国の焼肉料理の一種で、鶏肉と野菜を使ったもの。ぶつ切りにした鶏もも肉と野菜を、甘辛いコチュジャンをベースにしたタレをかけて鉄板の上で炒めて食べる。麺を入れたり、ご飯を入れてチャーハンにして食べることも出来る。