

しほ
Shika Town



三
年
池
野
ケ
イ
ラ
文

1
2014
No. 101



INDEX

年頭のあいさつ	2 - 3
確定申告・町県民税申告	4 - 5
民生委員・児童委員	7
まちかどNews	16 - 17
情報パーク	18 - 19

謹んで新年のご祝詞を申し上げます

町民の皆さまには、希望に満ちた新春をお迎えのことと心からお慶び申し上げます。

◆地方経済の回復に期待

昨 今の我が国の経済は、アベノミクス効果が着実に浸透してきたことから、国内景気は緩やかに回復基調にあると言われていいます。そのことは、新規の企業誘致の訪問を、少しずつ受け入れてくれる企業が出てきたことからも分かります。

しかしながら、私たち地方においては、まだまだ報道されているような経済状況を実感できるまでには至っていないのが現状ではないかと思えます。

また、今年4月から導入される消費税率の引き上げが、家庭に与える影響など、不安材料もありますが、国内経済が真に力強さを取

り戻し、景気回復の効果が地方へも早期に波及してくれることを切に願っています。

◆産業の活力向上を

目指して

地 方にとっては、厳しい経済環境にもかかわらず、能登中核工業団地では、シグマ光機(株)、UHT(株)がそれぞれ増設を行い、操業を開始しました。

また、靴小売大手の(株)エービーシー・マートが、国内第1号となる靴製造会社を立ち上げ、靴の製造と併せて、修理業務も開始しました。

今後、新規企業の誘致をはじめ、既存企業の事業拡大の支援を積極的に推進し、雇用の創出につ

なげていきます。

第1次産業については、農林水産業の基盤整備や、生産効率、品質向上を図るための施設整備を支援するとともに、引き続き特産品開発や担い手育成事業なども推し進め、地域の活力向上を目指します。

◆町の安全対策に万全を

昨 年は、異常気象による大規模な災害が、国内外において多発し、各地で甚大な被害が発生しました。本町でも、集中豪雨により、多くの農地、農業用施設などが被災しています。被害箇所については、一日も早く修復できるよう取り組むとともに、今後の安全対策に万全を期していきます。



市長 賀町 志小 泉 勝

◆町の魅力発信で 交流人口の拡大を

能 登有料道路が「のと里山海道」に名称変更し、昨年3月31日から、全線が無料化されました。これに併せ、県では、西山パーキングエリアの駐車場拡張工事を実施し、昨年10月末に、下り線の工事が完成しました。



駐車場が拡張された西山パーキングエリア

こうしたインフラ整備が進められる中、本町には、多様な宿泊施設や、能登の里山里海に指定された素晴らしい景観や文化、伝統芸能などが多数あります。このような資源を最大限に活かし、諸施策を効果的に実施することにより、町の振興と交流人口の拡大を図っていきます。

町

内の飲食店で展開する「西能登おもてなし丼」の名称を、「西能登おもてなし丼」に変更しました。現在、25品目を数え、本町の良質な食材を使ったご当地グルメとなっています。

今月、首都圏で開催されるイベントに出展し、PRするとともに、ブランド力の向上に一層努めていきます。

ゆ

るキャラについては、多くの皆さんの投票により、旧福浦灯台をモチーフとしたデザインに決まりました。2月11日の志賀町祭「大漁起舟祭」でお披露目する予定です。

北陸新幹線金沢開業に向けての各種イベントやキャンペーン、特産品の紹介など、本町のPRに活用しながら、町の魅力を広く町内外に発信していきます。



旧福浦灯台がモチーフのゆるキャラ

◆発電所の安全性、

信頼性の向上に全力

志

賀原子力発電所では、これまでの浸水防止や、原子力発電所の電源確保、除熱機能の確保などの安全強化策に取り組んできました。

昨年11月からは、さらなる安全性の向上を目指し、2号機の耐震工事を実施しており、敷地内の地下構造の確認や、地質および地質構造に関するデータの充実を図るための大深度ボーリング調査も進められています。

また、敷地内シーム調査については、昨年6月に国へ報告書を提出した後、周辺の小規模な断層との関連性を追加調査し、12月に最終報告書が提出されました。

北陸電力には、引き続き、徹底した安全対策に努め、発電所の安全性と信頼性の向上に全力を挙げて取り組んでもらいたいと考えています。

町としては、今後も、安全対策に必要な措置を求めています。

◆子供たちの未来のために

富

来中学校が、旧富来高校の跡地に昨年9月、移転しました。校舎・体育館・グラウンドなどを全面的に改修し、学習・部活動の両面において、充実した施設に生まれ変わりました。

また、志賀地域の統合小学校は、「志賀町統合小学校建設検討委員会」の審議を踏まえ、各方面の意見集約を図りながら、基本設計ができあがりました。今後は、詳細設計を進めるとともに、広報活動や準備部会などを通じ、地域の皆さまの協力を得ながら、平成28年4月の開校に向けての準備を進めていきます。



志賀地域の統合小学校の完成予想模型

◆未来を見据えた

まちづくりを

2

期目の町政を担わせていただきます。約4カ月になります。

1期目は、対話の町政を基本姿勢として、町民の皆さまの声を町政に反映させたいという思いから、「開かれた行政運営」に努めてきましたが、今後も、この姿勢を継続し、民意を反映できる、身近で、分かりやすい町政運営を進めていきます。

そして、10年先、20年先を見据えた長期的視点に立ち、将来展望の拓ける町づくりに向けて、最善を尽くしていきますので、町民の皆さまのご理解とご協力をよろしくお願いします。

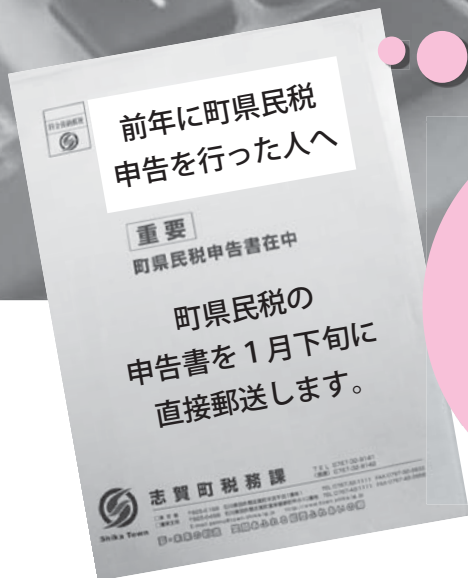
結びにあたり、今年1年が皆さまにとっても、志賀町にとっても良い年でありますよう、心から祈念しまして、新年のごあいさつとします。

平成26年 元旦



確定申告・町県民税申告

☎ 国税務課 ☎ 32-9142



申告の時期が近づいてきました。所得の計算や所得控除を正しく申告するため、早めに準備を始めましょう。

住宅を新築・購入、増改築した人へ 住宅ローン控除

平成25年中に住宅を新築・購入または増改築などした人で、はじめて住宅ローン控除を受けられる人は、必要書類をそろえて七尾税務署で申告相談してください。

▶住宅ローン控除に必要な書類

- ① 住民票の写し（住民課で発行）
- ② 家屋の登記事項証明書（七尾法務局で発行）
- ③ 工事請負契約書（写）または売買契約書（写）など（※印紙が貼ってあるもの）
- ④ 住宅借入金の年末残高証明書
- ⑤ 増改築などの場合は、建築確認済証（写）、検査済証（写）または増改築等工事証明書

※サラリーマンの人は「源泉徴収票」も必要です。

※中古住宅を取得したとき、バリアフリーや省エネ改修をしたとき、認定長期優良住宅や認定低炭素住宅の特例を受ける場合などは別途書類が必要です。

☎七尾税務署 個人課税第1部門 ☎ 0767-52-9336

年金を受給している人へ 公的年金所得

公的年金などの収入金額の合計額が400万円以下で、公的年金などに係る雑所得以外の所得金額が20万円以下である場合は、所得税の確定申告書を提出する必要はありません。

【注意】

※確定申告の必要がない場合でも、所得税の還付を受けるためには、確定申告書を提出する必要があります。

※所得税の確定申告が必要ない場合でも、町県民税の申告が必要な場合があります。

復興特別所得税が創設

東日本大震災からの復興のための施策を実施するために必要な財源の確保に関する特別措置法により、平成25年分から平成49年分までの各年分について、所得税と併せて復興特別所得税の申告および納付をすることとなりました。

復興特別所得税の額は、各年分の基準所得税額（原則として、その年分の所得税額）に2.1%の税率を掛けて計算した金額です。

農業や営業など事業収入がある人へ 収支内訳書の作成

農業や営業などの事業収入がある人は、「収支内訳書」が必要となりますので、事前に作成してください。

◆確定申告までの流れ

①収入・経費などの書類を保管・記録

②収支計算を行い、収支内訳書を作成

【注意】

収支内訳書を作成せずに申告相談に出向くと、申告相談に長時間を要したり、必要書類を取りに帰ってもらう場合があります。事前の準備と作成をお願いします。

③確定申告書の作成

④税務署または町へ提出

▶収支計算とは

1年間の収入金額から必要経費を差し引いて所得金額を算出する方法です。

$$\text{収入金額} - \text{必要経費} = \text{所得金額}$$

▶収支計算を行うには

出荷伝票などの収入金額のわかる書類と、領収書などの必要経費のわかる書類の保存と日々の取引の記録（帳簿）が必要になります。

※農協と取引している人で、農協が作成する確定支援用集計表があれば、収支計算を簡単に行うことができます。
※米・果樹・家庭菜園など、家事消費のみで出荷や販売をまったくしていない人は、農業所得の申告は不要です。

「障害者控除対象者認定書」の発行

障害者手帳がなくても、所得税・住民税の「障害者控除」が受けられます。

65歳以上（平成25年12月31日現在）で要介護認定などを受け、寝たきり状態や認知症など、精神上または身体上の障害の程度が一定の要件に該当する人に、「障害者控除対象者認定書」を発行します。

※前年以前に受けた認定書は、今回の確定申告でも使用できます。

申請期限	1月31日（金）まで
申請場所	健康福祉課 介護支援担当（☎32-9132） 富来支所 総合窓口担当（☎42-1111）
必要なもの	印鑑
その他	手数料は無料、認定書は後日郵送

事業主の皆さんへ

早めの給与支払報告書の提出を

平成25年中に従業員に給料などを支払いした事業主は、給与支払報告書（1人につき2部）に総括表を添えて税務課まで提出してください。

提出期限 **1月31日（金）まで**

【特別徴収のお願い】

所得税の源泉徴収義務のある事業者は原則、町県民税の特別徴収を行う必要があります。まだ特別徴収を行っていない事業者は、特別徴収を行ってください。

事業所得のある人へ

決算説明会を開催（七尾税務署）

税務署では、正しい決算・申告をしていただくため、事業所得などのある人を対象に、決算の仕方・決算書（収支内訳書）の作成などに関する説明会を開催します。

日時	1月15日（水） 14時～16時
場所	役場 1階 大会議室
講師	北陸税理士会七尾支部 松田 久丸 税理士

☎七尾税務署 個人課税第1部門 ☎0767-52-9336

平成26年度

～法人や個人が所有している償却資産は早めの申告を!!～

償却資産（固定資産税）の申告は **1月31日**まで

☎税務課資産税担当
☎32-9141

償却資産の申告義務者は、平成26年1月1日現在、志賀町内に償却資産を所有している人です。

※前年度申告した人には、既に申告書を送付しています。
※新規事業者で初めて申告する人は税務課まで連絡してください。申告記載用紙を送付します。

課税対象となる償却資産とは・・・

土地や家屋以外の有形の固定資産で、事業の用に供しているものや事業の用に供することができる資産です。（※電話加入権、漁業権、特許権その他の無形減価償却資産は除く）

▶ 自宅などで太陽光発電を行う人も

対象になる場合があります

個人で住宅の屋根・土地などに発電量が**10キロワット以上**の太陽光パネルを設置して売電をしている場合、設置した太陽光パネルなどの設備は償却資産の対象になるため、償却資産の申告をお願いします。

※法人、個人で事業として売電を行っている人は、発電量の多少に関わらず申告をお願いします。

【償却資産の種類と具体例】

種類	主な償却資産の具体例
構築物	発・変電設備、駐車場のフェンス、舗装路面、庭園、広告塔など
機械・装置	工作・木工・印刷・土木建設機械（ブルドーザー、パワーショベルなど） 各種産業用機械および装置、太陽光発電設備（太陽光パネル、架台など）
船舶	モーターボート、漁船、貨物船など
車両・運搬具	構内運搬車、運搬台車など （※自動車税・軽自動車税の課税対象とならないもの）
工具器具備品	パソコンなどOA機器、事務机、応接セット、各種自動販売機、医療機器、理美容機器、エアコン、陳列ケース、厨房機器、その他業務用の備品など

▶ 「適正かつ公平な課税」に向けた実地調査

事業所を訪問して帳簿・現物照合調査および質問などの実地調査を行うことがありますので、協力をお願いします。

実地調査に伴って修正申告をする場合、資産の取得時期に応じて遡及することがあります。

▶ 注意してください

申告すべき事項について虚偽・過少の申告をした場合や正当な理由がなく申告をしない場合、罰金または過料を科せられることがあります。



金沢大准教授 堂 氏による健康講演会

血管は食と運動と

生活習慣で若返る!

健康フェア2013開催

12月1日(日)、健康フェアが開催されました。午前中は志賀町文化ホールで健康講演会が行われ、午後から保健センターでカレーのふるまいや各団体の販売・展示、歯科相談や手作り広場などが行われ、大勢の人で賑わいました。

健康特設ステージでは、血管を若返らせる運動指導や、くまっ子隊による音楽演奏が行われました。志賀町文化ホール和室では、赤ちゃんハイハイ競争が行われ、11人のかわいい赤ちゃんがレースを繰り広げました。



赤ちゃんハイハイ競争



血管を若返らせる運動指導



折り紙で傘などを作る手作りコーナー



「ごんにはは 地域包括支援センターです」

健康フェアの展示で、地域包括支援センターの仕事を紹介しました。

● 介護予防

シルバーハウスなど各会場で開催されている運動教室の様子を写真で紹介しました。寒くなる冬こそ足腰を鍛えておきたいものです。

● 高齢者の権利擁護

悪徳商法や虐待についての相談事例を紹介しました。「おかしいな…」と思ったらすぐに相談してください。

● 介護認定を申請する原因

第1位「認知症」!

その症状や対応方法、サポーターの活動などを紹介。介護保険で利用できるサービスの種類と事業所を、地図で掲示しました。認知症に対する偏見や誤解をなくし、人や家族を応援する地域の暖かな見守りを推進していきます。

● 高齢者の生活を支える「食」

町内の移動販売サービスを紹介。はまなす園の協力を得て、介護食の展示・試食を行いました。食事は健康づくりの基本。最後まで食べる喜びを保ちたいものです。



今年もスタッフ一同、高齢者が安心して過ごすことができる暮らしを応援します!

岡健康福祉課 (地域包括支援センター) ☎ 32-9132

地域社会の生活に困っている人、児童・障害者・高齢者などのことで問題を抱えている人はいませんか？

民生委員・児童委員は、相談や援助、情報提供を行います。児童福祉に関することを専門的に行う主任児童委員も配置されています。気軽に相談してください。

私たちの町の 民生委員・児童委員 の皆さんです

健康福祉課 ☎ 32-9131 志賀町社会福祉協議会 ☎ 42-2545

土田		上熊野				堀松				志加浦				高浜町					氏名										
出雲・火打谷	館開	徳田	大倉牛ヶ首猪脊	田原・五里峠	米町・小室・松	真海・促進住宅	長田・釈迦堂	神代・矢蔵谷	末吉	清水江・北畠	梨谷小山	堀松・緑ヶ丘	赤住・北電寮	はまなす園	百浦	大津・小浦	上野	志賀の郷・健康村 ロイヤルシティ		安部屋・営団	川尻・町	新念等・夢多	はまなす	旭ヶ丘・東旭	8区・9区・10区	7区・11区	5区・6区	3区・4区	1区・2区
馬場野久子	野澤 雅子	谷内 雅子	茨木由里子	松本 正子	福田紀代美	浦 外明	森場 陽子	木村 紀弘	藤井 弘子	寺井 信子	萬澤千鶴子	竹川 広美	篠原 礼子	堀 すま子	中谷きよ子	西井 専正	中田 秀男	松本 力蔵	石蔵 三郎	大石 富子	橋本由美子	後道 由幸	小又登代子	矢田 淑枝	倉矢 洋	宮下 久幸	小桜 正二	古府 利美	竹田 恒雄

神造		富来			熊野			福浦		中甘田			下甘田		加茂		土田		氏名										
広地・東小室	生神・粟菜牛下	富来七海・富来	富来高田	富来領家町	富来地頭町	菅原・谷神・六美	三明・中島	草木・白用・町居	日下田	豊後名・中山	福浦港	福浦港	甘田	岩田・坪野	福野・宿女	長沢	大島	米浜・大坂六口		福井・館	二所宮	東谷内・上棚	安津見	倉垣	矢駄	谷屋・栗山	牧山・仏木	代田・新林	矢田・印内
松平ちづ子	浦野 逸子	池端さつき	松村 和子	上瀬 久雄	山崎比登美	藤川 増野	佐藤 政直	井上 保英	山本 洋子	梢 公平	間谷 昭子	松山万里子	加藤 勇雄	田口 秋子	三引 節子	仙崎 好一	谷野 暢子	柴田 友子	大島 友子	山崎 功	安中 喜六	吉岡恵美子	近藤 外美	細川 宗宏	泉 陽子	小迫三代司	坪井 順成	辻口 美子	福田 松平

全域				主任児童委員	西浦		西海		西増穂		東増穂		稗造		氏名													
宮下扶久子	政氏美和子	三原マサ子	橋田眞知子		小田眞知子	前浜	笹波	鹿頭	赤崎・小窪	西海千浦	西海久喜	西海風無	西海風戸	大福寺		稲敷・栢木	酒見・香能	相神・草江	大鳥居	中浜・給分	里本江	座主・中泉	八幡・八幡	保・切留	鶴野屋・地	阿川・入釜	尊保・楚和・灯	和田・今田
二所宮	高浜町	中浜	貝田	上田 孝子	佐野富美子	新古 紀子	山下美千代	西島 桂子	上瀬 澄	小山 典子	三浦久美子	大場三枝子	大谷 文子	中島 雅子	小出 勇	若宮 勇	増田 邦彦	木村 眞澄	曾原美津子	鶴之家元彰	三田 俊雄	輔田 俊子	日爪 芳子					

上記の主任児童委員は志賀町保育園苦情解決第三者委員の委嘱を受けました。保育園を利用している皆さんからの意見や苦情などを受け付けし、助言や立会いによって解決します。任期は平成25年12月1日から平成28年11月30日まで。

詳細については、各公立保育園または住民課まで気軽に相談してください。

- 高浜保育園 ☎ 32 - 0214
- 志加浦保育園 ☎ 32 - 0427
- 土田保育園 ☎ 37 - 1002
- 中甘田保育園 ☎ 32 - 0369
- とぎ保育園 ☎ 42 - 0366
- ますほ保育園 ☎ 42 - 0227
- 住民課保育担当 ☎ 32 - 9122

志賀町要保護児童対策地域協議会だより

里親制度とは ～やさしい社会の絆～

さまざまな事情により、自分の家庭で生活することができなくなった子どもを自らの家庭に家族の一員として迎え入れ、豊かな愛情と真心を込めて育ててくれる人を「里親」といいます。

里親には養育の期間や方法などにより、

- ①養育里親、②専門里親、③親族里親、④養子縁組を希望する者の4種類があります。

里親になるには特別な資格はいりませんが、養育里親研修を修了したこと、子どもの養育についての理解や熱意と愛情を持っていること、里親になることを希望する本人や同居人が欠格事由に該当しないこと、経済的に困窮していないことなどが認定要件となっています。

なお、要件は里親の種別によって異なります。

能登地区での里親についての相談・申し込み・問い合わせは、七尾児童相談所まで、気軽に相談してください。

- ・七尾児童相談所 ☎ 0767-53-0811
- ・志賀町住民課 ☎ 32-9122
- ・志賀町児童相談 携帯電話 090-8267-4693

志賀町を

美術展

11月に開催された「第25回 志賀町を描く美術展」。

一般の部には218作品が出展され、11月17日の表彰式で、32人の入賞者に賞状などが手渡されました。

また、世界農業遺産「能登の里山里海」認定記念事業として開催された小中学生の部には、624作品の応募があり、69人が入賞しました。

小中学生の部・審査結果

- 【1年生】
 - ◇能登の里山・里海賞 小波 久斗(上熊野小)
 - ◇特選 小門前颯汰(土田小)
 - ◇入選 松本 紗弥(上熊野小) 新木 大智(高浜小) 村山 昂輝(下甘田小) 寺井 啓祐(富来小) 鍋島 琴美(志加浦小) 館岡 優羽(土田小) 谷口 芽生(堀松小) 佐藤 花暖(富来小) 中世 華帆(加茂小) 清原 柚希(高浜小) 寺井 悠人(富来小)
- 【2年生】
 - ◇能登の里山・里海賞 橋本 拓歩(富来小)
 - ◇特選 津田 奏汰(上熊野小)
 - ◇入選 常光 功樹(志加浦小) 森田 一成(下甘田小) 佐渡 翔太(富来小) 川端 義典(上熊野小) 山本 京佳(堀松小) 村木 愛羅(土田小) 平田 彩斗(堀松小)
- 【3年生】
 - ◇能登の里山・里海賞 小室 康平(上熊野小)
 - ◇特選 居田 夏樹(堀松小)
 - ◇入選 前出 光輝(志加浦小) 辻口 璃乙(土田小) 北山 太一(高浜小) 小川 結実(志加浦小) 山口ひなた(高浜小) 大石 彩乃(下甘田小) 谷内山柘夏(富来小) 尾角 涼悟(高浜小) 松下 遥香(堀松小) 河村 妃那(富来小)
- 【4年生】
 - ◇能登の里山・里海賞 泉 祭(加茂小)
 - ◇特選 山屋 輝理(富来小)
 - ◇入選 表谷 瑠楓(志加浦小) 水野美萌里(堀松小) 細川 美侑(下甘田小) 高橋 光咲(上熊野小) 熊井 桃奈(堀松小)
- 【5年生】
 - ◇能登の里山・里海賞 水口 祐誠(上熊野小)
 - ◇特選 小泉 諒真(高浜小)
 - ◇入選 竹視 早紀(志加浦小) 大原 祭(富来小) 大平慎之助(土田小) 三原 千春(下甘田小) 浜田 孝弘(高浜小) 瀬戸 琉誠(堀松小) 藤田 紗江(堀松小) 酒井 梨緒(加茂小)
- 【6年生】
 - ◇能登の里山・里海賞 高嶋 桃羽(高浜小)
 - ◇特選 室坂 有咲(土田小)
 - ◇入選 長田 尚真(志加浦小) 藤井 尚弥(富来小) 谷 眞奈歩(加茂小) 橋川 遼(上熊野小) 岩本 晶貴(堀松小) 渡辺 聖翔(上熊野小) 富地 修斗(富来小) 海恵みのり(下甘田小)
- 【中学生】
 - ◇能登の里山・里海賞 細川 妃菜(志賀中)
 - ◇特選 瀧川 朔生(志賀中)
 - ◇入選 高嶋 莉子(志賀中) 加茂野リカ(志賀中) 高山 舜季(志賀中)

一般の部・審査結果

- 【賞名】
 - ◇大賞 能登の里山賞
 - ◇能登の里海賞
 - ◇石川県知事賞
 - ◇北國新聞社賞
 - ◇テレビ金沢賞
 - ◇金沢美術工芸大学賞
 - ◇志賀農業協同組合賞
 - ◇志賀町商工会長賞
 - ◇富来商工会長賞
 - ◇石川県漁業協同組合 西海支所運営委員長賞
 - ◇特選
- 【氏名】
 - 村上 有輝(金沢市) 関野鼻(兜岩)
 - 大橋由紀恵(金沢市) 巖門遊楽
 - 竹内 直樹(羽咋市) 福浦・冬
 - 蛭原 福弘(金沢市) 遍行寺の牡丹
 - 平 登紀夫(輪島市) 夕映えの亀岩(兜岩)
 - 小塩 恵子(金沢市) crag
 - 後出 秀茂(能美市) 収穫
 - 村田 栄子(金沢市) ひまわりの里で
 - 高柳 惟(金沢市) 「曇天」どんてん
 - 仲井真理子(金沢市) 増穂浦の朝
 - 平山 利雄(七尾市) 漁師
 - 福嶋 章(金沢市) 水面に写る船
 - 東 靖夫(能登町) 大島諸願堂
 - 山本 愛子(金沢市) セキノハナ
 - 泊 遊歩(金沢市) 風鳴く日に(牛下の滝)
 - 島村 博(金沢市) 大漁起舟祭
 - 寺下 和樹(白山市) 朝焼の夜のおもかげ
 - 土田 郁子(七尾市) 海のトンネル
 - 館 昭次(富山県) 海辺にて
 - 松原美代子(富山県) ころ柿の里
 - 松浦 久徳(金沢市) こもれびの裏参道
 - 鈴木 朴草(百 浦) 冬・底曳き網の手入(上野)
 - 徳和登美子(羽咋市) 腰巻地藏
 - 道願 朋行(小松市) 水・陸・空・巖門
 - 川崎 勉(白山市) 赤崎の朝
 - 橋本 絹子(高浜町) 米町不動の滝
 - 安田みわこ(金沢市) 来入寺水芭蕉の頃
 - 森寺 一男(富山県) サンデイ福浦
 - 横山 優三(能美市) 福浦の夕暮
 - 井上 沙羅(大塚市) 巖門
 - 出口 義美(小 室) 水路のある風景
 - 旗 千恵子(金沢市) 志賀町の瀧の浦
- 【作品名】
- 【種別】

志賀町役場臨時職員募集

(※重複応募はできません)

職 種	区分	人員	職務内容	応 募 資 格	勤務期間・時間	賃金
A 保育園保育士 (町内保育園)	嘱託員	2人	保育園の保育業務	保育士資格を有する人、または平成26年3月末日までに取得見込みの人	H26.4.1～H27.3.31 8:30～17:00 ※変則勤務時間有	月額 144,500円
B 地域包括支援 センター職員 (役場健康福祉課)	期限付 職員	1人	介護予防ケア作成、ケアマネジメント業務および介護認定調査	保健師、看護師または介護支援専門員のいずれかの資格および普通自動車免許を有する人	H26.4.1～H27.3.31 8:30～17:15 ※雇用延長をする場合有	月額 180,500円～
C 要介護認定等 訪問調査員 (役場健康福祉課)	期限付 職員	1人	介護認定に係る訪問調査	保健師、看護師(准看護師)または介護支援専門員のいずれかの資格および普通自動車免許を有する人	H26.4.1～H27.3.31 8:30～17:15 ※雇用延長をする場合有	月額 153,300円～
D 一般事務補助員 (役場まち整備課 上下水道室)	臨時 職員	1人	下水道台帳整備に係るデータ入力作業など	「ワード」「エクセル」などのパソコン操作が可能な人	H26.4.1～H26.9.30 8:30～17:15 ※雇用延長をする場合有	日額 6,400円
E 校務員 (町立学校)	臨時 職員	1人	学校における校務(機械除草、重量物の運搬作業など有)	資格は問わない 普通自動車運転免許を有し健康な人	H26.4.1～H26.9.30 8:30～17:15 ※雇用延長をする場合有 ※変則勤務等有 学校長の定める時間	日額 5,900円
F 図書館司書 (町立富来図書館)	嘱託員	1人	図書館司書事務	図書館司書資格(平成26年3月末日までに取得見込者含む)を有する人	H26.4.1～H27.3.31 8:30～17:15 ※変則勤務時間有	月額 144,500円
G 看護助手 (町立富来病院)	嘱託員	2人	病棟における患者の介護業務	ホームヘルパー2級資格を有する人	H26.4.1～H27.3.31 8:30～17:15 ※変則勤務時間有	月額 137,200円

※賃金は勤務経験年数により増額する場合があります。

◇勤務条件 詳細は総務課、富来支所に備え付けてある「志賀町臨時職員等募集要項」、または志賀町ホームページで確認してください。

◇申込期間 平成25年12月27日(金)から
平成26年1月17日(金)

◇選考試験 期日：平成26年2月2日(日)
会場：志賀町役場 (予定)

◇申込方法

- ・申込期間内に所定の申込用紙(総務課、富来支所で交付またはホームページでダウンロード)に必要な事項を記入し、必要書類を添付の上、総務課へ提出してください。
- ・郵送の場合は、封筒の表に「臨時職員等申込書」と朱書きし、郵送してください。(申込期間の消印有効)

◇選考方法 面接試験により選考します。

臨時職員募集に関するお問い合わせ・申込先は … 総務課 総務人事担当 ☎ 32-9311

～国民年金保険料の納付が困難なときは～

国 民 年 金

国民年金保険料免除制度の申請手続きを!

保険料を納めることが経済的に困難な場合には、申請手続きによって、保険料の納付が「免除」、「一部納付(一部免除)」または「猶予」される制度があります。

▶免除(全額免除・一部納付)申請

本人、世帯主、配偶者の前年所得が一定額以下の場合、全額免除または一部納付(一部免除)となります。
なお、一部納付(一部免除)については、一部納付保険料納付しないと未納期間となってしまう。

▶若年者納付猶予申請

30歳未満で、本人、配偶者の前年所得が一定額以下の場合、保険料の納付が猶予されます。

▶学生納付特例申請

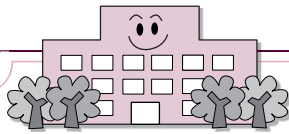
学生で本人の所得が一定額以下の場合、保険料の納付が猶予されます。

こんなに違う! 納付・全額免除・一部納付などと未納

	納付	全額免除	一部納付(一部免除)	若年者納付猶予学生納付特例	未納
障害・遺族基礎年金(受給資格期間)	○	○	○	○	×
老齢基礎年金	受給資格期間	○	○	○	×
	年金額の計算	○	○	×	×

(注)一部納付については、一部納付保険料を納付していることが必要です。免除などを受けている期間は、10年までさかのぼって追納することができますが未納の場合、2年を超えると時効により納付することができなくなります。

☎ 住民課 国民年金担当 ☎32-9121
七尾年金事務所 ☎0767-53-6511



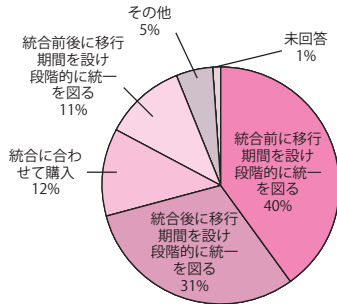
統合小学校建設検討委員会だより



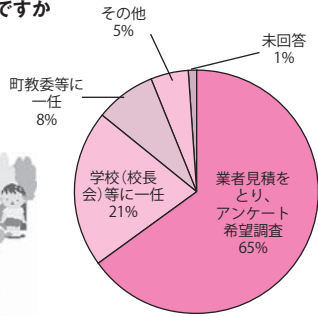
制服は、全国的にある程度の統一性があり、移行時期においても違和感が少ないものと思われませんが、体操服は、色・デザイン・価格まで含めるとさまざまで、新製品も数多く出てきます。一方で、保護者負担をできるだけ少なくすることも忘れてはいけません。今後は、アンケート結果を踏まえ、皆さんの意見を聞きながら準備をすすめたいたと考えていますので、引き続きご協力をお願いします。

【制服に関するアンケート結果】

(1) 制服・体操服・ズックなどの移行についてどうお考えですか



(2) 制服・体操服・ズックなどのデザインの決定方法についてどうお考えですか



「志賀町統合小学校建設検討委員会」事務局です。志賀地域の保育所、幼稚園、小学生1,042人の保護者843人を対象としたアンケート調査を行ったところ、たくさんのご意見をいただきました。(回答率80・9%)ご協力ありがとうございました。内容は、①制服・体操服②校名・校歌・校章③スクールバスなどで、結果については3回に分けてお知らせします。今回は、①制服・体操服についてお知らせします。再グラフ参照。なお、アンケート結果は、志賀町ホームページでも公表しています。

法律 相談

・弁護士(元高等検察庁検事、愛知学院大学法科大学院特任教授)
國田 武二郎(堀松出身)

東京地検、名古屋地検、横浜地検、岡山地検、福井地検等で捜査・公判検事として財政・経済事犯、公安・労働事犯、選挙事犯、暴力事犯、風紀・麻薬事犯、外国人犯罪、少年犯罪、交通事犯など数多くの事件を担当。仙台高等検察庁検事として若手検事の指導育成にもあたる。平成15年6月、愛知県弁護士会に弁護士登録。あすなろ法律事務所という名称で法律事務所を開設し、弁護士として活動。また、愛知学院大学法科大学院特任教授として法科大学院で教鞭を取っている。平成20年から愛知・三重両県の産業保健推進センター産業保健相談員、年金記録確認愛知地方第三者委員に就任。

借入金はどうあるべきか

Q: 東京都の猪瀬知事が、徳洲会グループから5千万円の提供を受けたことが問題となり、猪瀬知事は「あの5千万円は借りたものである」と言って、借入書を見せました。よく見ると「貸し主」の自筆の署名もなければ、ハンコすら押してありません。それでも、借入書として、法的に意味があるのでしょうか。本来、借入書とはどうあるべきでしょうか。

A: お金の貸し借りは、法的には「金銭消費貸借契約」と言います。双方の信頼関係の下で、双方が納得した上で貸し借りをすれば、口頭でも契約は成立し、特に書面にする必要がありません。しかし、後日、①いくらもの金額をどのような条件で貸し借りの約束をしたか、②その約束に基づいて、いつ、いくらもの金額を返済したかという事実をめぐるトラブルなど、貸し借りをめぐって紛争が起きた場合、口頭では、水掛け論に終わります。そこで、借入書や金銭消費貸借契約書が必要となります。つまり、自己の主張を裏付ける証拠として、借入者などが必要となります。したがって、猪瀬氏の自筆の借入書を徳田氏が持っていたれば、猪瀬氏に貸したことを証明でき、猪瀬氏

が持っていたれば、返済して取り戻したという証明になります。

望ましい借入書の書き方は、次の通り。

- ① 金銭を受け渡した日時と金額を明記する。(例: 本日金5千万円を貸主のA氏より借主Bが確かに借受け受領した)
 - ② 返済時期を明確にする。(例: 平成26年1月末日までに返済する)
 - ③ 返済方法を明確にする。(一括払いか、分割払いか、持参して支払うか、口座への振込みかなど)
 - ④ 利息の合意があれば、利率を取り決める。(利息制限法では、10万円未満は、年2割、10万円以上百万円未満は、年1割8分、百万円以上は、年1割5分。特に利率の取り決めがない場合は法定利率で個人間の貸し借りでは、年5%、商人の場合は、年6%)
 - ⑤ 期限までに元本を払わないときの遅延損害金を明記する。
 - ⑥ 高額な貸付の場合は、連帯保証人をつける。
- 通常は、署名のほかに最終的な意思確認として、押印(または拇印)が要求されます。なお、印紙も貼る必要があり、5千万円ならば、印紙は2万円です。こうした点を考えると、設問の借入書は、金額からすればあまりにも簡略でお粗末という印象です。

あけましておめでとうございます。

2014年も素敵な本と出会える1年でありますように…

【志賀町立図書館 1階・絵本コーナー】

- おはなし会
日時：1月15日(水) 16時～
- ボランティアおはなし会
日時：1月25日(土) 14時～

【図書館からのお願い】

本の破損、DVD・CDの不備は知らせてください

自宅図書館の本などを取り扱う際、十分に気を付けていても、本を破損したり、汚したりする場合があります。その時は、弁償していただくケースもありますが、修繕できることもあります。本だけでなく、DVD・ビデオ・CDの再生に不備があった場合も返却時に伝えてください。

◆おすすめの本◆

- 疾風ロンド 東野 圭吾
「雪が解け、気温が上昇すると散乱する生物兵器を埋めた！」と脅迫してきた犯人が事故死してしまった！回収を命じられた研究者たちを、次々と予想外の出来事が襲い…。スピード感あふれる長篇ミステリ小説。
北國新聞社
- 一人ひとりの北陸本線 北國新聞社
2013年に全線開通から100周年を迎えた北陸本線に寄せる思いが綴られたエッセイ集。忘れられない旅の記憶、人生を変えた「あの日」の出来事が、時に熱く、時に切なく語られています。

- 特別整理期間 臨時休館のお知らせ -

2月3日(月)～14日(金)

蔵書点検のため、両館とも臨時休館します。

◆新着の本◆

- 五峰の鷹 安部龍太郎
- 存在しない小説 いとうせいこう
- さらばスペインの日日 逢坂 剛
- 私のなかの彼女 角田 光代
- 書楼弔堂 破曉 京極 夏彦
- 尾根を渡る風 笹本 稔平
- 虹の見える日(公事宿事件書留帳21) 澤田ふじ子
- 花のベッドでひるねして よしもとばなな
- 三陸の海 津村 節子
- 二都騒乱(新・古着屋総兵衛7) 佐伯 泰英

- 休館日** 12月28日(土)～1月6日(月)、
13日(月・祝)、20日(月)、27日(月)
- 開館時間** 平日 9時30分～18時
土日祝 9時30分～17時

お問い合わせ先

- 志賀町立図書館 ☎32-1740
志賀町立富来図書館 ☎42-2777

児童館通信

……お知らせ……

プラパンのキーホルダーづくり

1月11日(土)、13時30分から、プラ板を使ったキーホルダーづくりを行います。プラスチックの板に、花や動物、キャラクターなどの絵を描き、オーブントースターで焼いて完成させます。世界でひとつだけのキーホルダーづくりに挑戦しましょう。多数の子どもたちの参加をお待ちしています。



科学教室

1月25日(土)、13時30分から、元金沢子ども科学財団職員の中村順吉先生の指導で科学教室を行います。

テーマは「風のふしぎ」。

低学年の子どもたちを対象に、わくわく、どきどきしながら、風のふしぎを楽しく体験しましょう。

希望する人は児童館に申し込みをしてください。定員になり次第締め切ります。(参加費無料)

1月の行事予定

11日(土)	工作(プラパンのキーホルダーづくり・低学年対象・定員15人)	13:30～
15日(水)	親子リトミック遊び(定員20組)	10:30～
25日(土)	科学教室(風のふしぎ・低学年対象・定員20人)	13:30～
26日(日)	バトン・キッズ	13:30～

★申し込み、お問い合わせは志賀町児童館まで

- 休館日** 12月29日(日)～1月3日(金)
13日(月・祝)・19日(日)

開館時間 9時～17時30分

お問い合わせ先 志賀町児童館 ☎32-1724

餅などによる窒息事故に注意！

特に
高齢者、
乳幼児

- ・餅は小さく切って、食べやすい大きさに。
- ・常に食べる様子を見るなど注意を払う。
- ・ゆっくりと噛み、だ液とよく混ぜ合わせてから飲み込む。

◎窒息事故が起きてしまったら → すぐに救急車を呼ぶ！

●傷病者に反応がある場合

- ・咳をすることが可能であれば、できる限り咳をさせる。
- ・咳もできず窒息しているときは、背中を強くたたく。

●傷病者に反応がない場合

- ・ただちに心肺蘇生法を開始。



応急手当WEB講習サイト <http://www.union.adachi.lg.jp/e-learning>

◀消防水利確保にご協力を！▶

消火栓や防火水槽などの消防水利は、火災が発生したときに使用する大切な施設です。

消防署でも、除雪を行っています。自宅の除雪に合わせて付近の消防水利の除雪も行っていたくようお願いいたします。

暖房器具の取り扱いに注意！

暖房器具の取扱説明書をよく読み、

「器具の正しい取扱いや管理をすること」が大切です。使い慣れた器具でも日頃から確認や注意をしましょう。

火災を防ぐポイント

1. 火をつけたまま給油しない。
2. ストープの上に物を置かない。
3. ストープのそばで遊ばない。
4. 火をつけたままストーブを動かさない。
5. 衣類や新聞紙など燃えやすいものを近くに置かない。
6. 寝るときや外出するときは、必ず火を消す。
7. 万が一火事になった場合、住宅用火災警報器を設置しておくといち早く避難することができる。

▼ 1月の消防行事 ▼

消防団出初式

日時：1月11日(土)
場所：志賀町防災公園
(西山台) 9時30分～

文化財火災防ぎょ訓練

日時：1月26日(日)
場所：大杉神社
(大笹) 8時～
猿田彦神社
(福浦港) 8時30分～

火災・救急・救助は119番 防火・防災・救急に関するお問い合わせ 志賀消防署 ☎32-1776 志賀消防署富来分署 ☎42-1211



11月24日(日)、加賀市で第11回石川県市町対抗ふるさと駅伝大会が行われ、6区間(27・5km)を6人のランナーでタスキをつなぎました。

「市町対抗部門」では県内18市町、「ふるさと部門」では県内14チームが参加。志賀町は両部門いずれも1チーム参加しました。

結果は、「市町対抗部門」では9位、「ふるさと部門」では11位でした。

選手の皆さん、保護者の皆さんお疲れさまでした。

第11回ふるさと駅伝

タスキに込めた志賀町の誇り

「市町対抗部門」

チーム名 志賀町

- 1区(3.0km) 中学女子 木坂 光希
- 2区(3.0km) 中学男子 干場 大暉
- 3区(4.0km) 一般女子 金谷ゆかり
- 4区(6.0km) 高校男子 中家 佑斗
- 5区(3.5km) 高校女子 的場 有沙
- 6区(8.0km) 一般男子 大矢 浩貴

「ふるさと部門」

チーム名 志賀やっちゃん

- 1区(3.0km) 中学女子 前畑夏弥乃
- 2区(3.0km) 中学男子 瀧川 朔生
- 3区(4.0km) 一般女子 高島 早紀
- 4区(6.0km) 高校男子 寺西 翔
- 5区(3.5km) 高校女子 倉脇 愛美
- 6区(8.0km) 一般男子 中島 正宏

文芸教室

志賀歌会

父母を偲び四人の姉妹それぞれに
記憶持ち寄り泣き笑いする
まだ若き歌友逝きたりと報せあり
一日の食事たちまち乱る
下駄箱の奥にしまし桐下駄を
明日よりはかむと鼻緒ゆるめる
あなたなら木枯らし落葉舞い散れど
友が来たよと歌にせしかも
風なるや詠み残せし詩詞
あはれ美しき風紋思ふ
空重しお悔やみ欄に目動かず
明るく強き友急ぎ逝く
若きより労苦重ねきし母は今
白寿の祝い施設で迎える
子守歌聞かせた孫等親となり
曾孫の来る日を楽しみて待つ
きのこ飯作りて待つと同郷の
友よりメールさざんか咲く朝
前も見ずスマホ操る女の指
爪に画かれた蝶ヒラリヒラリ
この先に身を養生のひとあたる
去年おもひつつ海浜道ゆく
ガタガタと冬の入り口風の音
雨と雷誘いて荒れる
ぎこちなき文字にてあれど書き終へて
心ほのぼの短冊を観る
己が身を支えきれずに大輪の
菊ゆつさりと輪台に座す
霜月の六日に逝きし友のこと
さびしさびしみ極月となる

- 芳野 法子
向永いみ子
坂井外志子
鹿乃 夏子
石田 豊
池野千絵子
岩上 久枝
東 操
泉 広栄
芳岡 典子
安中加奈子
山瑞千代子
吉崎てい子
福島 信子
吉本 興彦

西浦川柳会

能登なまり心温もるおもてなし
人真似しブランド求め使用せず
使用済み最後どうなる核のゴミ
旅先で急ぐトイレの使用
温かい布団で出られず朝寝坊
貯めるより使う早さの12月
使用済み頭の中は認知症
便座から温もりもらふ寒い朝
朝が来て温い床から出る勇氣
温暖化とは言うけれど寒い秋
おお寒い温かベツト抜けられず
使用せず財布の中で期限切れ
片言の孫に茶の間の温かさ

- 林 ちよ子
岩井マサ子
池田 洋子
田畑 幸子
三井かほ里
小松 康子
川上 富子
芝山 照子
西尾 海春
みちさかし
古森 真猿
高島 和子
窪 洋

はまなす句会

玄関を出て手を合はす初日の出
雑木山若木古木に淑氣満つ
白山に棚引く雲に淑氣満つ
初波や広き海原煮えたぎる
境内の砂の箒目淑氣満つ
東雲の空しらじらと淑氣満つ
卒寿てふ齡を祝ふ明けの春
白山のいよいよ白し今朝の春
住み古りし屋敷林に初明り
静々と山の端を染め初日出る

- 北谷 芳子
坂下 草風
坂下 豊子
土田 エミ子
土田 清枝
土田 まつい
鍋岡美智子
藤田 君枝
淵端 三之
細川ふじ子

「門」土筆の会

行く秋や夕日に染まる北信濃
書棚より大事典抜き洞の冷え
ずわい蟹茹でるこころの呵責かな

- 前川美代子
須广ひろし
堀 綾子

波の華間垣の家の大家族
冬雀かしましきかな大樺
冬日和老い住く今も漁師なり

富来俳壇

初霰磔の如く窓を打つ
石仏囲む紅葉のさかんなり
七五三着崩れ直す御山宮
懐手思案のいまだ定まらず
押車二台続いて冬帽子
白ひとつひとり鎮まる冬薔薇
粗板をはみ出す鱈やマーケツト
炉火燃ゆる坊守凛と寺を守る
寒餅をもらいひとりの暮しかな
海鳴りに間あり日差し親鸞忌
新築の匂ひも含め賀状かく

- 池田 玲子
安田紀美恵
高岩 満
長根尾郁恵
下野 久雄
富地 重内
須广ひろし
森下いわお
角谷 秀文
新澤 和子
浅野 照子
大乗 大城
小島 史子
川田まさを

貝がら川柳社

運命の出会いがあつて幸あれと
産院で生むから運で取りかわる
何があればプラス思考で運試し
強運の人で正義へほっかむり
宝くじ運を信じて夢を買う
朝が来て目覚めただけで運が良い
今日も又希望を持って頑張ろう
夢かない希望を胸に春むかえ
希望もちまた来年のゆめを見る
難産に耐えて希望の赤子抱く
健康で現状維持を希望する
大空に希望と書いて上げる風

- 橋田明日香
山本 静香
炭谷 良子
木村 貞涼
西尾 善春
小松 彰一
須曾 正子
村中 光彦
関口トミコ
前田 志津
坂下二三子
遠藤美朝子

「文芸教室」に掲載する作品を募集しています。短歌、俳句、川柳については一首（一句）として送付ください。紙面の都合上、掲載できない場合もありますのでご了承ください。

■宛先/〒925-0198 志賀町末吉千古1番地1
志賀町教育委員会 生涯学習課まで
※毎月7日までにお送りください。

学校給食食材納入希望者を募集

☎学校給食共同調理場 ☎32-1298

平成26年度の学校給食食材納入希望者を受け付けします。

▶資格対象 給食用食材取扱者および食品製造
販売店・農水産物生産者

▶申込期間 **2月14日(金)まで**

※納入資格の有効期間は、
平成26年4月1日～平成27年3月31日です。

農業委員会委員選挙人名簿の登載申請

☎志賀町農業委員会 ☎32-9290

毎年1月1日現在で農業委員会選挙人名簿を調製しています。

選挙人の資格がある人は、登載申請書を区長（生産組合長）または志賀町農業委員会へ提出してください。

※登載申請書の配布、取りまとめは、農業委員会が区長または生産組合長へ依頼しています。（広報しか1月号と同時に配布予定）

▶申請資格（全ての要件に該当）

- ①平成26年1月1日現在、志賀町に住所を有する人
- ②20歳以上の人(平成6年4月1日以前に生まれた人)
- ③10アール以上の農地を耕作する人（経営者）またはその同居親族か配偶者で年間60日以上耕作している人

▶申請期限 **1月10日(金)**

仕事を依頼したい人、仕事をしてみたい人

☎公益社団法人 志賀町シルバー人材センター
本部事務所(富来支所2階) ☎42-2170 FAX42-2180
業務取次所(文化ホール1階) ☎32-9911 FAX32-9912

▶仕事を依頼したい人へ

『人を雇うまでもなく、専門業者に頼むほどでもない、かといって誰かに頼むあてがない』

そんな時は気軽に電話してください。

ただし、高齢者の就業ですので、危険・有害・損害賠償額が多額となることが見込まれる仕事は、受けることができません。

▶仕事をしてみたい人へ

町内に住む「働く機会を得たい」という健康で働く意欲のある60歳以上なら誰でも会員になれます。入会申込書は本人が各事務所まで取りに来てください。

◆事務所業務時間 月曜日～金曜日
8時30分～17時15分

乳幼児・児童医療助成について

☎住民課 ☎32-9122

平成25年4月1日から
乳幼児・児童医療費助成の対象年齢が18歳に達する
日以降の最初の3月31日までに拡大されています！
(助成の内容については今までと変わりありません。)

新たに対象となる子を持つ保護者の人は、申請が必要です！

助成の申請は診療日から1年以内です。

登録されていない人は、早急に登録してください！

▶登録申請に必要な物

- ・子どもの加入健康保険証 ・印鑑
- ・保護者名義の振込通帳

※拡大により新たに助成の対象となる人は、平成25年3月31日までの医療費は助成の対象にはなりません。

スムーズな水道メーターの検針にご協力を

☎まち整備課上下水道室 ☎32-9241

水道の検針は、1カ月に一度伺い、使った水量を「使用水量のお知らせ」票でお知らせしています。検針で使用水量を把握するため、メーターボックス周辺の清掃や除雪、ボックス内の土の除去、近くに犬をつながないなど、検針がしやすい環境づくりにご協力をお願いします。

地域安全ニュース

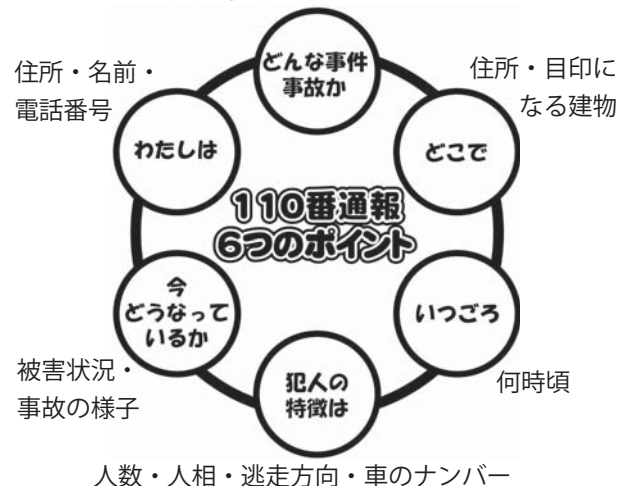


1月10日は110番の日

110番は、緊急の事件・事故の電話です。
あわてない相談は警察安全相談#9110または
羽咋警察署・最寄りの交番、駐在所に問い合わせてください。

— 110番通報のポイント —

交通事故・ドロボウなど



羽咋警察署・羽咋郡市防犯協会連合会 (☎22-4970)

公立羽咋病院臨時職員募集

〒925-8502 羽咋市の場町松崎24番地 公立羽咋病院総務課 職員係 ☎22-1220 URL:<http://www.hakuihp.jp/>

公立羽咋病院では、平成26年4月1日採用予定の臨時職員の募集を行います。

▶募集職種・採用予定人数

職種	人員	応募資格・職務内容	賃金（平成25年度実績）
薬剤師（日勤およびパート）	若干名	薬剤師免許を有する人	時間給 1,500円
看護師（日勤およびパート、夜勤専従など）	17人程度	看護師免許を有する人	日額 8,240円※1 時間給 1,030円※1
看護補助員（日勤）	15人程度	患者の介助・看護業務補助（配属部署により早出・遅出勤務、休日勤務あり）	ホームヘルパー2級以上などの資格を有する人 日額 6,820円※2 時間給 880円※2 その他 日額 6,417円※2 時間給 828円※2
臨床検査技師（日勤、休日拘束勤務あり）	若干名	臨床検査技師免許を有する人	日額 8,029円 時間給 1,036円
医師事務作業補助員（日勤）	4人程度	医師の指示のもとに行う事務補助 電子カルテの操作、書類作成、患者の呼び込みなど	日額 6,417円 時間給 828円
事務補助員（日勤）	3人程度	電子カルテの操作、書類作成など	日額 5,704円 時間給 736円
薬剤師業務補助員（日勤）	2人程度	薬剤師業務補助および物品の運搬など	日額 5,704円 時間給 736円

※1：経験年数により加算 ※2：早出・遅出勤務、休日勤務について割増賃金あり

- ▶勤務条件 勤務時間週38時間45分の範囲内で勤務。原則午前8時30分から午後5時15分（ただし、所属によっては早出・遅出勤務、休日勤務があります）
パートについては、指定する時間とします。その他通勤手当の支給や有給休暇、社会保険制度があります。
- ▶雇用期間 1年（6カ月単位）
- ▶試験期日 2月上旬予定（申込締切後、受験者宛てに通知）
- ▶会場 公立羽咋病院
- ▶申込方法 履歴書（市販のもの）、写真（6カ月以内に撮った写真を履歴書に貼付）
※有資格者は、免許証の写しを添付してください。
- ▶申込期間 1月6日（月）～1月24日（金）必着
（郵送の場合、封筒の表に「臨時職員受験申込書」と朱書きしてください）



今月のレシピ 大根カツ



483Kcal
塩分2.3g
【1人分】

《MEMO》

大根の旬は12月～2月。ビタミンC、消化を助ける働きのアミラーゼが豊富。秋から冬に甘みが強くなり、水分もたっぷりと含んでいる。

しかチャンネルで
放送中!!

【材料・4人分】

大根(2cm幅の輪切り8個分)	1本
大根の葉	60g
ショウガ	1かけ
合いびき肉	100g
◎調味料	
赤みそ	大さじ2
砂糖	大さじ3
豆板醤	大さじ1
酒	大さじ1
サラダ油	大さじ1
大葉	8枚
小麦粉	適量
卵	2個
パン粉	適量
揚げ油	適量
◎付け合せのサラダ	
大根(カツで残った分)	
ころ柿	1個

◆作り方

- ①大根は2cm厚さの輪切りを8個分とり、皮をむく。残りの大根はサラダ用に千切りにして水にさらす。大根の葉、しょうがはみじん切りにする。ころ柿は小さく切る。
- ②輪切りにした大根をやわらかくなるまでゆでる。ゆであがったら水けをきって、1個分を半分の1cm厚さに切る。
- ③熱したフライパンに油をひき、しょうがを炒め、香りがたったら合いびき肉を加える。肉に火が通ったら、大根の葉を加えてさっと炒め、調味料を入れて汁気がなくなるまで炒める。
- ④②の大根1個分の間に③と大葉のせてはさみ、小麦粉、卵、パン粉の順に衣を付ける。
- ⑤フライパンに3cmくらい油を入れて、中温で両面がきつね色になるまで揚げ焼きする。
- ⑥皿に⑤を食べやすい大きさに切ったのせ、付け合せのサラダを添える。

八朔壮年会と高浜小学校

町にカレンダーを寄付

八朔壮年会は12月4日(水)、志賀町に「八朔祭礼カレンダー」2部を寄付しました。このカレンダーは、昨年初めて行われた八朔祭りのフォトコンテストに応募された写真を使用し作成されました。

会長の飛弾峰美さんは「魅力溢れる八朔祭礼のカレンダーを飾ってください」と庄田副町長に手渡しました。

このカレンダーは、富来支所やとぎ街道 道の駅・シーサイドヴィラ渤海にも贈られました。



八朔祭礼のカレンダーを贈る八朔壮年会



ふれあいカレンダーを贈る高浜小学校の皆さん



また、12月6日(金)、高浜小学校のPTA広報部は、児童が考えた標語やイラストを掲載した「ふれあいカレンダー」3部を志賀町に寄付しました。

生徒を代表して6年生の河崎新一郎君と田中はなさんが、PTA関係者らとともに穴田教育長に手渡しました。

カレンダーは生徒に目標を持って生活してもらうよう1989年から毎年作り続けています。このカレンダーは、町内の図書館や文化ホールなどの公共施設、郵便局などにも贈られました。

第1回少年フットサル志賀大会

U-12で、志賀町Aが3位入賞

志賀町では初開催となるフットサル大会が、12月14日(土)、15日(日)の2日間、町総合体育館で開催されました。

志賀町の4チームを含め、珠洲市からかほく市までの23チームが出場し、激しい攻防を繰り広げました。

6年生主体のU-12決勝では、七尾チームが輪島チームに逆転勝ちし、初代王者となりました。3位に志賀町Aチームが入賞しました。5年生以下のU-11も七尾チームが優勝し、志賀町Aチームが5位でした。

また、フレンドリーカップのU-12では、志賀町Bチームが3位、U-11では志賀町Bチームが2位でした。

最終日、全チーム保護者による「ころ柿争奪じゃんけん大会」も行われ、会場は最後まで大いに盛り上がりました。



志賀町サッカースポーツ少年団Aの試合

また、活躍した選手には、優秀選手賞が贈られました。

▶受賞者 向井玲央、藤本怜音、平澤祥人、向田陸人(志賀町関係)



杵で順番に餅をつく園児たち

ますほ保育園で餅つき

お餅をつきましょ、ぺったんこ〜♪

12月12日(木)、ますほ保育園で餅つきが行われました。

遊戯室で、児童18人が元気に楽しくお餅の歌を歌う中、先生と年長児5人が杵と臼を使って餅をつきました。

毎年、町内保育園などにもち米を贈っている民生児童委員協議会児童福祉部会からのもち米を使用しました。

あんこやきなこ、ごまをまぶして、3種類の餅を作り、園児に配られました。園児は「どれも全部、美味しい〜」とつきたての餅を頬張っていました。



いつまでもお元気に

100歳おめでとうございます

福浦港の美濃シゲ子さんは、11月28日(木)に100歳の誕生日を迎え、29日(金)に入所するはまなす園で、町から祝い状や花束、お祝い金が贈られました。

美濃さんは、山口県防府市出身で、若い頃は漁業に励み、8人の子どもを育てました。18年前に四女の辻貴美子さんの住む福浦港へ転居しました。娘や孫、ひ孫に囲まれ、美濃さんは「家族が近くにいる今が一番幸せ」と語りました。

娘の貴美子さんは「好き嫌がなく、毎日欠かさず栄養ドリンクを飲むのが元気の秘訣では」と話しました。



家族らの祝福を受け、笑顔の美濃シゲ子さん



版画展示会場の志賀町文化ホール

第6回全国子ども版画コンクール in 志賀

のびのびと個性を表現した版画たち

11月17日(日)、志賀町文化ホールで全国子ども版画コンクール in 志賀の表彰式が行われました。879点の応募の中から入選した24作品を表彰し、児童や園児らは表彰状や盾を受け取りました。

最高賞の大田耕士記念大賞には、志加浦小学校5年の竹視早紀さんが選ばれ、「自分の大好きな太鼓を版画にしました。最高賞を受けて嬉しい」と喜びを語りました。



竹視さんと受賞作品

ひとつひとつ丁寧に、ゆっくりと

石川書研の先生による書き初め教室

12月9日(月)と11日(水)、高浜小学校の3年生から6年生を対象に、石川県書道教育研究会の木本香泉さん(七尾市)と名山紅雨さん(志賀町)による書き初めの実技指導が行われました。木本先生は「書くときは真剣に取り組む時。集中して書きましょう」と指導。名山先生は「ひとつひとつ丁寧に、ゆっくりと書きましょう」と指導し、児童は墨で手が黒くなりながらも、一生懸命筆を動かしました。

分からないことがあれば積極的に質問し、次はもっと上手く書こうと意欲的に取り組んでいました。



名山先生の指導を受ける3年生



進出表明(石川県庁知事室にて)

とぎ実験農場の管理者に

スギヨ、志賀に大型農場

12月12日(木)、スギヨファーム(七尾市)の杉野哲也社長は、県庁を訪れ、とぎ実験農場(香能)の農地16ヘクタールの管理を引き受け、4月に営農を開始すると正式表明しました。香能の農地では、通常の露地野菜などの生産や体験農園に加え、リンゴやブドウの栽培から加工販売、さらに薬膳料理の素材(ショウガ、ゴマ、ユリ根、クコの実など)の試験栽培を計画しています。また、地元からの新規雇用を図り、生産から販売まで一貫して手掛ける6次産業化を目指します。関係者からは、「今後の能登地域での農業モデルになる」と期待が寄せられています。

情報パーク



納税は
お忘れなく!!

納税のお知らせ

- ・町県民税 第4期
- ・国民健康保険税 第7期
- ・後期高齢者医療保険料 第10期
- ・介護保険料(普通徴収) 7期

納期限: 1月31日(金)

相談

無料年金相談

年金保険料の免除・年金の支給手続き・年金の各種手続きについて相談に応じます。

◆日時 1月15日(水)

10時～正午(午前の部)
13時～16時(午後の部)

◆場所 富来支所

◆住民課 ☎32-9121

ひとり親家庭相談

自立支援員が相談に応じます。暮らしのこと、子どものこと、貸付金のこと、就職のことなど、どんなことでも気軽に相談してください。

◆日時 1月23日(木)10時～15時

※毎月第4木曜日

◆場所 役場本庁舎 相談室

◆住民課 ☎32-9122

無料法律相談

◆日時 1月27日(月)

9時30分～15時30分

◆場所 役場本庁舎 相談室

◆相談弁護士 國田武二郎弁護士
(堀松出身・名古屋市在住)

◆相談時間 1人30分(要予約)

◆募集定員 9人(予定)初めての人を優先します。

※定員になり次第締切りとします。

※申込用紙は本庁舎住民課と富来支所総合窓口にあります。

◆住民課 ☎32-9121

総合相談(無料)

総合相談所を町内2カ所で開催します。どちらの地域でも相談できます。お気軽にお越しください。

※秘密は厳守します。

◆相談員 行政相談委員、人権擁護委員、民生委員・児童委員、司法書士が相談に応じます。

◆健康福祉課 ☎32-9131

△志賀地域△

◆日時 1月10日(金)10時～15時

◆場所 志賀町文化ホール2階

◆志賀町社会福祉協議会志賀支所

☎32-1363

△富来地域△

◆日時 1月10日(金)10時～15時

◆場所 富来行政センター2階

◆志賀町社会福祉協議会

☎42-2545

七尾法律相談センター

◆日時 1月16日(木)・23日(木)

30日(木) 13時30分～16時

◆場所 七尾駅前パトリア

◆相談料 30分以内 5,000円

※ただし、次のいずれかの場合は相談無料です。

・クレサラ相談

・負担が困難な人で法律援助資力基準に該当する人

※相談希望者は相談日前日の17時までに金沢弁護士会(☎076-1221-0242)へ電話予約してください(先着5人)

障害者福祉総合相談

◆日時 1月8日(水)

13時30分～15時30分

◆場所 役場本庁舎 11会議室

◆健康福祉課 ☎32-9131

ハローワーク相談

◆日時 1月15日(水)

14時～15時30分

◆場所 富来活性化センター

◆商工観光課 ☎32-9341

県内一斉遺言・相続登記 司法書士無料法律相談会

◆日時 2月2日(日)13時～16時

◆場所 羽咋市歴史民俗資料館

・パトリア5階「フォーラム七尾」

※当日電話相談も受け付けます。

専用☎076-291-0099

◆石川県司法書士会

☎076-291-7070

お知らせ

今月の窓口延長業務

住民票・戸籍謄抄本・印鑑証明などの発行業務

◆日時 1月4日(土)・11日(土)

18日(土)・25日(土)9時～12時30分

※窓口延長業務は本庁舎の住民課窓口での取り扱いとなります。諸証明発行業務で一部取り扱いできない業務もあります。事前に電話などで確認の上、窓口にお越しください。

◆住民課 ☎32-9121

11月24日(日)～
新年会プラン 料理+温泉+入浴付
団体様送迎致します(要予約)
日帰り 4,200円～
宿泊 9,000円～
プラス2,000円で飲み放題120分
いこいの村能登半島 TEL 32-3131
ご予約が必要です。各コース4名様より承ります。

ICCはIT関連サービスの提供を通じて地域社会に貢献します。
株式会社 石川コンピュータセンター
<http://www.icc.co.jp>
〒920-0398 金沢市無量寺町ハ6番地1 TEL (076) 268-8311 (代表)
野々市・東京・名古屋・大阪・富山・福井 FAX (076) 268-5442

有料広告欄

町長談話室の日程

今月は他の公務により開催できませんので、ご了承ください。

総務課 ☎32・9311

聴覚障害者の皆さんへ

手話や要約筆記による相談、行政手続きなど、どうぞお気軽に利用してください。手話通訳者の設置日は次のとおりです。

◆健康福祉課

毎週(月)～(金)8時30分～17時15分

※富来支所対応日を除く。

◆富来支所総合窓口

1月8日(水)・22日(水)14時～16時

◆健康福祉課

☎32・9131

1月18日は『118番の日』

118番は、海上保安庁の緊急通報用電話番号です。次のような場合に通報してください。

- ・海難や人身事故に遭遇、目撃。
- ・油の排出などを発見。
- ・見慣れない船、不審な船を発見。
- ・密航・密輸事犯などの情報を得た。
- ※「118」は「112」で「1」なにかあった」などを簡潔に落ち着いて通報してください。

◆第九管区海上保安本部

総務課 広報・地域連携室

☎025・285・0118

URL: <http://www.kaiho.mlit.go.jp/09kanku/index.htm>

若者のための就職面接会

◆日時 1月24日(金)13時30分

◆場所 七尾勤労者総合福祉センター(ワークバル七尾)

◆対象 45歳未満の若年求職者

◆参加事業所 七尾・羽咋の約10社

◆会場 ハローワーク

(七尾) ☎0767・52・3255

(羽咋) ☎0767・22・1241

ジヨブカフェ石川就職相談会

◆日時 1月30日(木)

◆会場 9時30分～12時30分

◆対象 志賀町文化ホール

◆参加事業所 43歳未満の若年求職者

◆会場 ジョブカフェ石川能登サテライト

☎0767・53・7070

募集

若年母子研修会

◆日時 1月11日(土)13時30分

◆場所 志賀町文化ホール

◆講師 中谷文恵 氏

◆対象 20歳以下の子どもを持つ母子家庭の親子

◆会場 23研修室

◆講師 中谷文恵 氏

◆対象 20歳以下の子どもを持つ母子家庭の親子

◆会場 志賀町母子寡婦福祉会(志賀町社会福祉協議会)

☎42・2545

志賀町都市計画 マスタープランとは...

町の将来都市像を実現するために、都市計画の総合的な理念・目標・方針を定めるもの。今回の地域別構想は、町を3つの地域に分け、それぞれの地域の特性や個々に抱える問題点などを整理し、より具体的なまちづくりの方針を示すものです。

『志賀町都市計画マスタープラン地域別構想』皆さんにご意見を募集します!!

- ◆公表する資料 『志賀町都市計画マスタープラン基本構想』(素案)概要版
- ◆募集期間 1月6日(月)～24日(金)
- ◆閲覧方法 募集期間中(土・日曜日、祝日を除く)は次の通り資料が閲覧できます。

閲覧場所: まち整備課、富来支所

閲覧時間: 8時30分～17時15分

(※ホームページでも公開しています)

都市計画区域における「志賀町都市計画マスタープラン」の策定を進めています。「地域別構想」までを取りまとめたので、素案を公表し、ご意見を募集します。提出方法、意見様式などの詳しいことは、ホームページまたはまち整備課までお問い合わせください。

◆まち整備課 ☎32-9212

催し物

てんと市

◆日時 1月28日(火)

◆会場 8時30分～11時

◆場所 「みちのえき旬菜館」前

※皆さんのお越しをお待ちしています。

◆農林水産課 ☎32・9221

善意の花

志賀町社会福祉協議会から寄付のお知らせ

- ◆志賀町建築組合様から、福祉向上のために 計50,000円
- ◆志賀町女性団体協議会様から、文化祭ハザー売上金より一部を福祉向上のために 20,000円

『広報しか』有料広告募集!

広報しか3月号への掲載申込受付は1月20日(月)までです。ぜひご利用ください。

広報しか 有料広告 検索



デジアナ変換終了まであと1年3カ月!

志賀町ケーブルテレビネットワークでは、ブラウン管テレビ(アナログテレビ)などでも視聴可能なように、「デジアナ変換放送」を平成27年3月末まで実施しています。

「デジアナ変換放送」終了後は、現在ご覧のアナログテレビのデジタル化対応(デジタルテレビへの買い替えやデジタルチューナーの設置など)が必要となりますので、自宅のテレビなどを確認してください。

◆情報推進課 ☎32-9261

実施会場

◎ 志賀町保健福祉センター

◎ 富来保健福祉センター

◎ とぎ地域福祉センター

予防接種

【受付時間】 BCG 13:45 ~ 14:00
相談会 14:30 ~ 15:30

内容	実施日	対象	場所
BCG予防接種	1月9日(木)	4カ月健診受診時~ 生後1歳未満	◎
予防接種相談会		どなたでも	

※相談会は予約が必要ですので、事前に申し込んでください。

乳幼児健康診査

【受付時間】 13:15 ~ 13:45

内容	実施日	対象	場所
4カ月児健診	1月9日(木)	平成25年9月生まれ	◎
1歳6カ月児健診	1月23日(木)	平成24年5~6月生まれ	

すくすく子育て

内容	実施日	対象	時間	場所
すくすく 子育て相談	1月9日(木)	乳幼児の子 どもさんと お母さんど なたでも	15:30 ~ 16:00	◎
	1月23日(木)			
ゆう遊クラブ	1月14日(火)			◎
	1月28日(火)			
げんキッズ広場	毎週火・金曜日	◎		
ぶちゆう遊クラブ	1月17日(金)	8カ月~ 1歳半頃まで	10:00 ~ 11:30	◎
モグモグ教室	1月28日(火)	4カ月検診後 ~1歳未満		◎

※すくすく子育て相談を希望の人は、事前に相談内容を連絡してください。
※ゆう遊クラブ：14日は「子どもの病気と看病の仕方」、28日は「パルーンアートに挑戦！」です。
※げんキッズ広場：3日はお休みです。
※ぶちゆう遊クラブが「ファーストサイン」。申し込みは1月10日まで。
※モグモグ教室に参加を希望する人は、事前に申し込んでください。

健康相談

【対象者】 どなたでも

内容	実施日	時間	場所
いきいき健康相談	毎週金曜日	10:00 ~ 11:30	◎
こころの健康相談	1月17日(金)	13:00 ~ 14:00	

※こころの健康相談は、1週間前までに予約が必要です。日時は変更になる場合がありますので必ず事前に連絡してください。

機能訓練

【対象者】 脳卒中後遺症者などで日常生活がおおむね自立している人

内容	実施日	時間	場所
リハビリ教室	毎週月曜日 (祝日は除く)	10:00 ~ 13:00	◎
	毎週金曜日 (祝日は除く)		◎

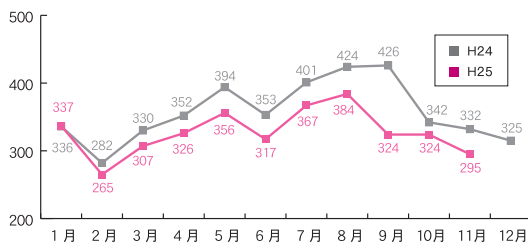
介護予防

【対象者】 65歳以上の人

内容	実施日	時間	場所
鶴亀おたっしや教室	1月9日(木)	10:00 ~ 11:00	やすらぎ荘
	1月23日(木)	11:00	
健幸教室	1月7日(火)	10:00 ~ 11:30	シルバーハウス
	1月14日(火)		
	1月21日(火)	13:30 ~ 15:00	志賀町デイサービスセンター
	1月10日(金)		
男性の料理教室	1月10日(金)	10:00 ~ 12:30	下甘田公民館
	1月15日(水)		大島集会所
	1月17日(金)		加茂公民館
	1月22日(水)		文化ホール

※鶴亀おたっしや教室は、ストレッチ体操や健康相談をします。
※『男性の料理教室』の参加を希望する人は、事前に保健福祉センターに申し込んでください。

10ヵ月連続減

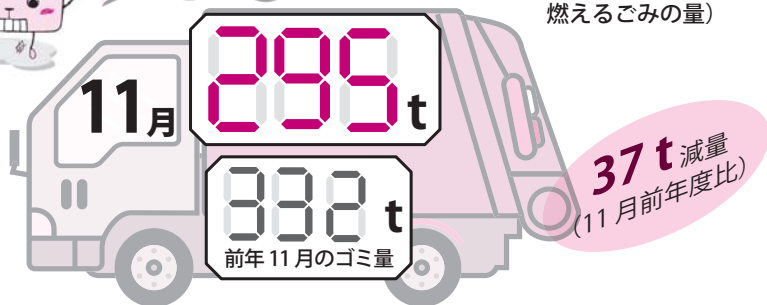


環境安全課 ☎ 32-9321

今月もひとしほりを
忘れずにね!

ゴミメーター

(家庭から収集した
燃えるごみの量)



2月 ほくでんミニ講座&クラフト体験

《花てまり》 まいの中に大きな割アのお花を入れて...

開催日時	2/12 (水)	2/16 (日)	2/18 (火)
午前10:00~	○	○	○
午後 2:00~	○	○	○



場所：能登原子力センター 定員：各回先着30名さま

★参加者募集★

北陸電力

■受付期間 1月29日(水) ~

■受付時間 平日 9:00 ~ 17:00

■参加費 無料

■申込先

北陸電力(株)地域社会部ふれあい担当

TEL 0767-32-4210

※町内IP電話サービスはご利用できません。

有料
広告
欄

ほろのとし

イベント情報

NAKANOTO TRIP

近隣市町のイベント情報をお知らせします

志賀町からの情報として、2市2町の広報紙に、「大漁起舟祭（2月11日（火・祝）」を紹介しました。

七尾市

1月12日(日)

●和倉温泉冬花火&海鮮まるごと大なべとうまいもん市

11時～21時

※荒天は翌日に順延

※冬花火 20:00～21:00

▶場所 和倉温泉シーサイドパーク

和倉温泉観光協会 [検索](#)

☎和倉温泉観光協会 ☎0767-62-1555



羽咋市

2月8日(土)

●ボランティア♥婚活 in 羽咋 13時～16時

海外の子どもたちのために絵本作りをする婚活です

▶場所 コスモアイル羽咋 (鶴多町)

▶対象 絵本作りに関心のある未婚女性(22～45歳)

▶参加費 500円(女性)

▶申込締切 1月22日(水)

☎羽咋市社会福祉協議会 ☎0767-22-6231



宝達志水町

2月15日(土)

●冬の宝達山を楽しむ 集合時間：9時

雪のこぶしの路を楽しみます。山頂からの眺めは絶景です。

▶集合場所

宝達山こぶしの路駐車場

▶申込締切 2月6日(木)

※かんじきは用意しますが、お持ちの方はぜひ、持参してください。

☎申ふるさと振興室 ☎0767-29-8250



中能登町

2月2日(日)

●ふれあい2014年コンサート 13時30分～

中能登地域を中心とした中高校生吹奏楽部による迫力の演奏をお届けします。

▶場所 ラピア鹿島 (井田)



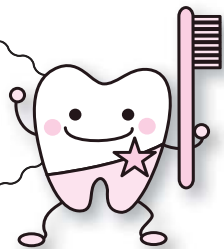
☎中能登町生涯学習課 (ラピア鹿島) ☎0767-76-1900

虫歯のない子、集まれ～!

平成25年11月28日
の健診分



ボクたち、ワタシたち
むし歯がないんだよ。



有料広告欄

入院に強い保障 入院保障2型

月掛金 2,000円 で 入院日額 10,000円

(18歳～60歳の保障額)

お問い合わせと資料のご請求は

☎0120-63-5011

共済取扱団体/石川県認可

石川 県民共済 生活協同組合

●ホームページからはこちら

石川県民共済 [検索](#)

●携帯電話からはこちら

〒920-0901 金沢市彦三町2-1-10 真和ビル3F



紙田 坂元	東野 宮坂	迎谷 北谷	氏名
沙織 光	綾華 晃明	まゆみ 武徳	本籍
赤崎 西海風無	輪島市 矢駄	小浦 七尾市	新本籍
西海風無	矢駄	七尾市	9組

結婚

9組

村木 小川	鳥越 川端	箕川 神田	氏名
里優 有莉	悠太郎 悠里名	凛士 深月	保護者名
弥雄 陽	悦作 佳剛	大愛 大介	本籍または住所
咲馬 子輔	子英 子恵	里太 史	6名
仏木 西海風戸	直海 高浜町	高浜町 高浜町	

赤ちゃん

6名

戸籍の窓

町の人口 (11月受付分)

総人口	22,400人
男	10,553人
女	11,847人
世帯数	8,100世帯

(平成25年11月末現在)

【お断り】
このコーナーは、当町で届け出をした方で、希望者のみ掲載しています。他市町村での届け出を予定し、掲載を希望する場合は届出書の余白に「広報掲載希望」とお書きください。

春木 中川	松下 大門	山岸 山下	氏名
利子 半七郎	はな 綾子	なみ 政光	年齢
73歳	88歳	97歳	本籍または住所
町居 西海千浦	酒見 梨谷小山	徳田 神代	28名

おくやみ

28名

古田 北口	山下 服部	西崎 本田	氏名
明子 真可	幸恵 智裕	このみ 翔吾	本籍
岐阜県 大津	珠洲市 富来高田	七尾市 上野	新本籍
大津 富来高田	上野 高浜町	仏木 百浦	

池土 鶴見

真広 友希

百浦 かほく

氏名

本籍

新本籍

編集後記

以前参加した研修で、これだけは覚えておきたい「字」が「怒」だ。これは孔子が弟子に「生進行うべきことを一字で表すとしたら」という質問の答え。意味は「思いやり、自分が望まぬことを人にしない。これはキリストの教え「自分が望むことを相手にすること」と相通じる。人を思いやることは家庭でも仕事でも大切だと改めて痛感した。私の新年の目標は「怒」に決定。今年だけと言わず一生の目標にしたい。(坂井)

西ヶ谷内登	大葉 愛子	溝口ひさの	神谷 みさ	平 惟精	西村 政男	花野よし子	小袋慶太郎	加藤 丸升	小路 貞吉	濱野 卓	木村 柳子	松山 久藏	吉村 秀平	高領 やを	田中 清一	榊原 貞雄	福田 眞雄	谷 勇雄	崎田ゆたか	雄谷 善作
74歳	87歳	95歳	86歳	68歳	81歳	96歳	95歳	94歳	84歳	92歳	83歳	93歳	98歳	88歳	103歳	88歳	84歳	80歳	66歳	79歳
大福寺	高浜町	梨谷小山	末吉	徳田	徳田	直海	上野	東小室	鹿頭	福野	福浦港	堀 寧願斎	菅 波	北吉田	印内	笹波	神代	高浜町	高浜町	

	当番医名	住所	電話番号	当番薬局	住所
1 (水)	志賀クリニック(内)	志賀町高浜町	32-5307	ヒラバ薬局	羽咋市川原町
	羽咋池野整形外科医院	羽咋市南中央町	22-0254		
2 (木)	松江産婦人科内科医院	羽咋市島出町	22-2479	高田薬局	羽咋市川原町
	森田クリニック(形成・皮膚)	羽咋市鶴多町	23-4775		
3 (金)	ひよりクリニック(内・外)	志賀町富来地頭町	42-2300	カワサキ薬局	羽咋市旭町
	岩脇医院(耳鼻咽喉科)	羽咋市的場町	22-0131		
5 (日)	岡田医院(内)	志賀町富来領家町	42-1921	シメノドラッグ 高浜薬局	志賀町高浜町
	松柳医院(内)	羽咋市島出町	22-0011		
12 (日)	松沼医院(内・小児)	宝達志水町敷波	29-3188	笠原健招堂薬局	志賀町富来領家町
	保志場内科クリニック	羽咋市的場町	22-0807		
13 (月・祝)	羽咋診療所(内)	羽咋市柳橋町	22-5652	富来あおぞら薬局	志賀町富来地頭町
	松江外科胃腸科医院	羽咋市松ヶ下町	22-7888		
19 (日)	金田内科医院	羽咋市千里浜町	22-2864	プリスケア薬局	志賀町高浜町
	田村眼科クリニック	羽咋市鶴多町	22-0026		
26 (日)	池野整形外科耳鼻咽喉科医院	志賀町高浜町	32-0040	はくい薬局	羽咋市的場町
	森田クリニック(形成・皮膚)	羽咋市鶴多町	23-4775		

診療時間：午前9時～正午 受診の際、事前に電話連絡してください。 日中は平日同様に開局営業します。

1月の休日 在宅当番医

夜間当番薬局

忘年会・新年会プラン

ホテルならではのバラエティに富んだお料理

特典1、カラオケ貸出無料！ 各プラン+2,500円にて飲み放題プラン
特典2、宴会室料2時間無料！ ビール・日本酒・焼酎・ウイスキー

NOTO ROYAL HOTEL 能登ロイヤルホテル

お問い合わせ TEL.0767-32-4000

ご送迎の相談承ります。

お手軽会席プラン イメージ

有料広告欄



しかチャンネル番組ガイド

曜日	月・水・金	火・木	土・日
時間	番組内容	番組内容	番組内容
6:00	今月のお料理レシピ & 志っ祭りヘルス	今月のお料理レシピ & 志っ祭りヘルス	今月のお料理レシピ & 志っ祭りヘルス
7:00	しかチャンニュース	しかチャンニュース	しかチャンニュース
8:00	志っ祭りヘルス & 志っ祭り体操足若体操ver.	志っ祭りヘルス & 志っ祭り体操足若体操ver.	志っ祭りヘルス & 志っ祭り体操足若体操ver.
8:45	北陸電力志賀原だより	北陸電力志賀原だより	北陸電力志賀原だより
9:00	しかっ子あつまれ!! 志加浦保育園	おおきくなったら 「とぎ保育園」	しかチャン歌謡ショー
10:00	しかっ子あつまれ!! ますほ保育園	おおきくなったら 「高浜保育園」 & 図書館だより	ぶらり志賀町の旅
11:00	図書館だより & ニュース番外	志賀昔ばなし「加茂」	図書館だより & 馬越浩子 「語り部と横笛」
11:45	北陸電力志賀原だより	北陸電力志賀原だより	北陸電力志賀原だより
12:00	文化祭「文化展示」&「アトラクション」	しかチャン歌謡ショー	小・中連合音楽会 前編
13:00	今月のお料理レシピ & 志っ祭り体操足若体操ver.	今月のお料理レシピ & 志っ祭り体操足若体操ver.	今月のお料理レシピ & 志っ祭り体操足若体操ver.
14:00	しかチャンニュース	しかチャンニュース	しかっ子あつまれ!! ますほ保育園
15:00	志賀昔ばなし「加茂」	ぶらり志賀町の旅	しかっ子あつまれ!! 志加浦保育園
16:00	しかチャン歌謡ショー	図書館だより & 馬越浩子 「語り部と横笛」	小・中連合音楽会 後編
16:45	北陸電力志賀原だより	北陸電力志賀原だより	北陸電力志賀原だより
17:00	今月のお料理レシピ & 志っ祭りヘルス	今月のお料理レシピ & 志っ祭りヘルス	今月のお料理レシピ & 志っ祭りヘルス
17:30	北國新聞ニュース	北國新聞ニュース	富来地頭町 万灯祭
18:00			
19:00	ぶらり志賀町の旅	文化祭「文化展示」&「アトラクション」	おおきくなったら 「高浜保育園」
20:00	小・中連合音楽会 前編	しかチャン歌謡ショー	おおきくなったら 「とぎ保育園」
20:45	北陸電力志賀原だより	北陸電力志賀原だより	北陸電力志賀原だより
21:00	小・中連合音楽会 後編	しかっ子あつまれ!! 志加浦保育園	ぶらり志賀町の旅
22:00	おおきくなったら 「とぎ保育園」	しかっ子あつまれ!! 中甘田保育園	図書館だより & 志賀昔ばなし「加茂」
23:00	おおきくなったら 「高浜保育園」 & 図書館だより	富来地頭町 万灯祭	しかチャン歌謡ショー
24:00	しかチャンニュース	しかチャンニュース	しかチャンニュース
25:00	終了	終了	終了

アナログ...5ch デジタル...9ch STB...038ch

※都合により、放送内容を一部変更することがあります。番組表は、地上デジタル放送のEPGでもご覧いただけます。

■ おおきくなったら「高浜保育園」「とぎ保育園」

金沢ケーブルテレビ(KCT)が制作・放送した県内保育園での様子を撮影した「大きくなったら」の町内放送分をKCTの協力でしかチャンで再放送します。毎月2園ずつ放送予定です。

2月は 土田保育園、中甘田保育園 3月は 志加浦保育園、ますほ保育園
※2月以降の放送については予定となります。都合により変更する場合がありますのでご了承ください。

■ 小・中連合音楽会

11月8日(金)、志賀町文化ホールで町内小中学校が一堂に会し連合音楽会が行われました。全員で「歌えバンバン」を歌った後、各学校ごとに合唱や合奏を披露。児童・生徒たちの歌声や楽器の演奏の様子をご覧ください。

有料広告欄

有料広告欄

志賀町でインターネットするなら

100メガ

ケーブルテレビのインターネット

プロバイダ料、回線使用料、全てコミコミ。お支払いはこの金額だけ。

月額利用料金 ひかり100 4,725円/月

ケーブルテレビの多チャンネルと同時加入で 3,675円/月

町の告知端末に接続するのでこの価格が実現しました。

※当社のインターネットサービスはベストエフォート型で、通信速度を保障するものではありません。回線の状況により最大速度でのご提供ができない場合があります。

今すぐ、加入のお申し込みは 年中無休 土日祝も受付 9:00~18:30

0120-751-114

KCT 金沢ケーブルテレビネット

金沢市南町2番1号 北國新聞会館18階 TEL076-224-1114 FAX076-224-8300

原子力防災訓練

11月16日(土)、「志賀原子力発電所1号機で事故が発生した」との想定で、原子力防災訓練が県内で実施されました。昨年3月に、県と町が地域防災計画を見直してから初めての訓練です。



▲スクリーニング検査を受ける富来地域住民(奥能登総合事務所)



▲避難指示を受け、マスクを着用し、避難場所である能都中学校に向かうバスに乗り込む富来小学校5・6年生

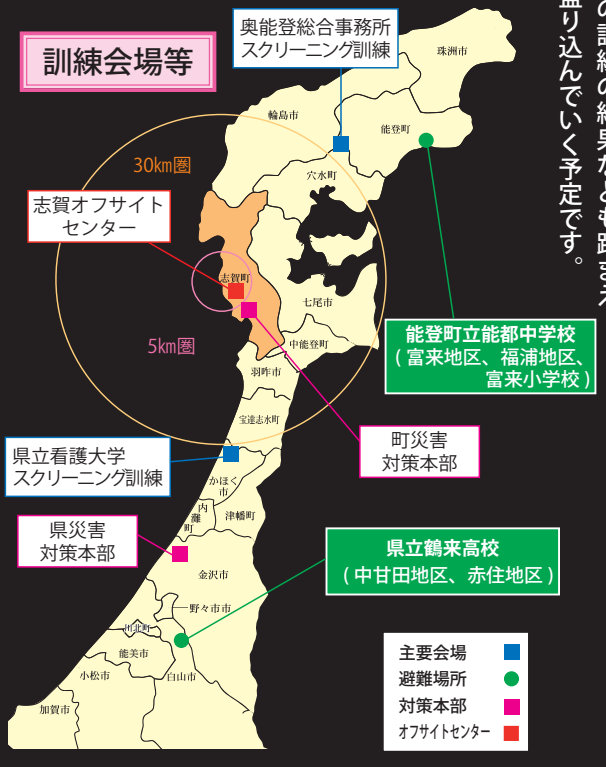


▲東日本大震災での避難活動の展示に見入る児童

訓練通報を受け、県と町では災害対策本部を設置。30km圏内の町民約2,200人が参加し、計画で定めた避難場所へ実際に避難しました。富来地域の町民は能都中学校へ、志賀地域の町民は鶴来高等学校へそれぞれ避難。ルート途中の奥能登総合事務所や県立看護大学で、放射性物質による汚染の有無をチェックするスクリーニングや除染を行いました。避難会場では、原子力防災の講演会や防災関係の展示ブースが設けられ、参加者は防災意識を高めました。県と町では今回の訓練の結果なども踏まえ、今後の避難計画に盛り込んでいく予定です。



▲原子力防災の講演を聞く住民



Sプランの方へ ケーブルテレビ番組ガイド 送付とりやめのお知らせ

EPG(電子番組表)の普及や紙媒体の削減による地球環境資源への配慮により、金沢ケーブルテレビの「デジタルミニコース(地上波+BS)」に加入する人へ送付する「ケーブルテレビ番組ガイド」は、平成25年12月をもって送付とりやめとなりました。志賀町でもこれに併せ、1月から「Sプラン(地上波+BS)」に加入する人への送付はとりやめとしますので、ご理解をお願いします。

図情推進課 ☎32-9261

能登の里山・里海 世界農業遺産 志賀町祭 第3回 大漁起舟祭

平成26年 2/11(火) 祝 午前10時00分～ 石川県富来漁港

◆富来漁港会場 10:00～15:00
◎鮮魚販売 新鮮な魚介類を販売!
◎大漁鍋コーナー 新鮮な魚介類をふんだんに使った大漁鍋
◎炙端コーナー イカ、焼き鱈、目玉ビなど
◎地元グルメコーナー 若のりの佃汁・いかめし・能登牛コロッケなど
◎寒ブリ解体ショー

◆富来活性化センター会場 16:00～18:00
◎地元芸能ステージ 少年太鼓・民謡・踊り他
◎大漁起舟祭 歌謡ショー
◎飲食コーナー

福引大抽選会 新鮮甘えび20尾箱入りプレゼント 各抽選会700箱 プレゼント総数 計300箱!

出演:島津 悦子

新鮮な魚介類などの販売も行います

ゆるキャラも登場するよ! みんな来てね

【主催】志賀町祭実行委員会
後援/石川県・志賀町・石川県漁業協同組合西海支所・北國新聞社・テレビ金沢・北陸電力
お問合せ:志賀町商工観光課 (0767) 32-1111
カーナビ検索 石川県漁業協同組合西海支所 ☎0767-45-1111