

志賀町の給与・定員管理等について

1 総括

(1)人件費の状況(普通会計決算)

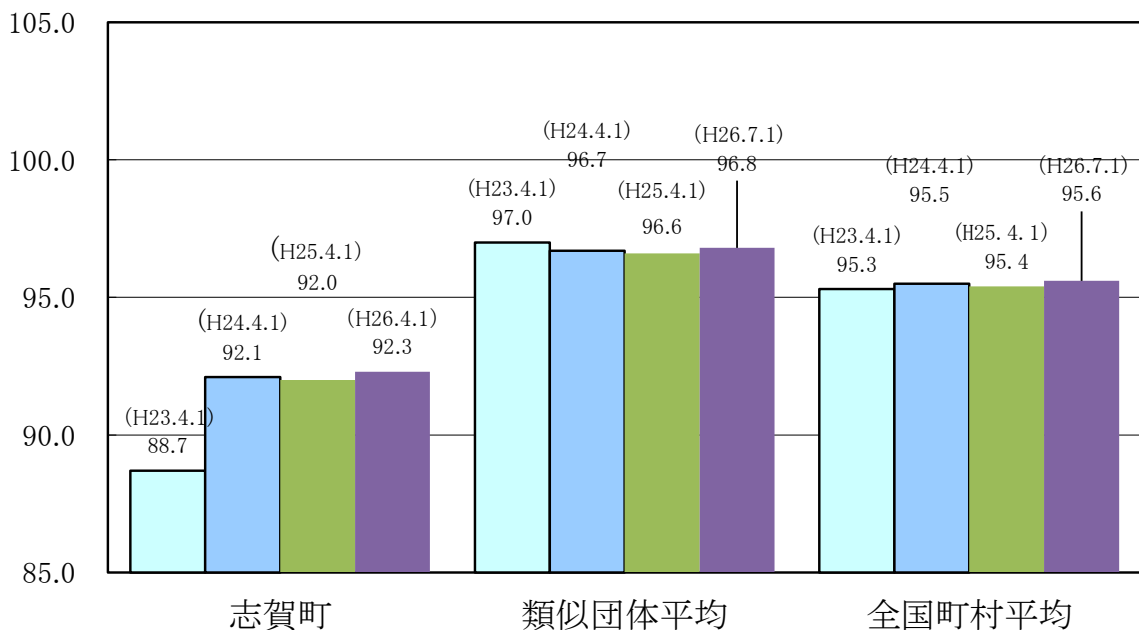
区分	住民基本台帳人口 (25年度末)	歳出額 A	実質収支	人件費 B	人件費率 B/A	(参考) 24年度の人件費率
	人	千円	千円	千円	%	%
25年度	22,370	14,152,354	100,264	2,030,818	14.3	17.0

(2)職員給与費の状況(普通会計決算)

区分	職員数 A	給与費				一人当たり 給与費 B/A	(参考)類似団体 一人当たりの給 与費
		給料	職員手当	期末・勤勉手当	計 B		
	人	千円	千円	千円	千円	千円	千円
25年度	256	935,438	99,203	323,778	1,358,419	5,306	5,601

- (注) 1 職員手当には退職手当を含まない。
2 職員数は、平成25年4月1日現在の人数である。

(3)ラスパイレース指数の状況



- (注) 1 ラスパイレース指数とは、全地方公共団体の一般行政職の給料月額を同一の基準で比較するため、国の職員数(構成)を用いて、学歴や経験年数の差による影響を補正し、国の行政職俸給表(一)適用職員の俸給月額を100として計算した指数。
2 類似団体平均とは、人口規模、産業構造が類似している団体のラスパイレース指数を単純平均したものである。
3 平成24年度及び平成25年度は、国家公務員の時限的な(2年間)給与改定・臨時特例法による給与減額措置が無いとした場合の値である。

志賀町のH23.4.1のラスパイレース指数88.7%については、一般職(病院等医療職除く。)3%減額を実施したため。

(4)給与改定の状況

①月例給

区分	人事院の勧告				給与改定率	(参考) 国の改定率
	民間給与 A	公務員給与 B	較差 A-B	勧告 (改定率)		
26年度	円 409,562	円 408,472	円 1,090 (0.27%)	% 0.27	% 0.3	% 0.27

(注)「民間給与」、「公務員給与」は、人事院勧告において公民の4月分の給与額をラスパイレス比較した平均給与月額である。

②特別給(期末・勤勉手当)

区分	人事院の勧告				年間支給月数	(参考) 国の年間支給月数
	民間の支給割合 A	公務員の支給月数 B	較差 A-B	勧告 (改定月数)		
26年度	月 4.12	月 3.95	月 0.17	月 0.15	月 4.10	月 4.10

(注)「民間の支給割合」は、民間事業所で支払われた賞与等の特別給の年間支給割合、「公務員の支給月数」は、期末手当及び勤勉手当の年間支給月数である。

(5)給与制度の総合的見直しの実施状況について

【概要】国の給与制度の総合的見直しにおいては、俸給表の水準の平均2%の引下げ及び地域手当の支給割合の見直し等に取り組むとされている。

①給料表の見直し

[実施]

平成27年4月1日(給料表の改定実施時期)
一般行政職の給料表について、国の見直しを踏まえ、平均1.9%引下げ。(最大で▲3.4%見直し率)
激変緩和のため、3年間(平成30年3月31日まで)経過措置(現給保障)を実施。
他の給料表についても、一般行政職給料表との均衡を踏まえ見直しを実施。

②その他の見直し内容

管理職員特別勤務手当及び単身赴任手当について、国と同様に見直し実施。(平成27年4月1日実施)

2 職員の平均給与月額、初任給等の状況

(1) 職員の平均年齢、平均給料月額及び平均給与月額の状況(平成26年4月1日現在)

①一般行政職

区 分	平均年齢	平均給料月額	平均給与月額	平均給与月額 (国比較ベース)
志賀町	44.4 歳	316,100 円	344,570 円	334,616 円
石川県	42.2 歳	323,703 円	408,021 円	354,373 円
国	43.5 歳	335,000 円	—	408,472 円
類似団体	42.3 歳	316,054 円	372,370 円	347,095 円

- (注) 1 「平均給料月額」とは、平成26年4月1日現在における各職種ごとの職員の基本給の平均である。
 2 「平均給与月額」とは、給料月額と毎月支払われる扶養手当、地域手当、住居手当、時間外勤務手当などのすべての諸手当の額を合計したものであり、地方公務員給与実態調査において明らかにされているものである。
 また、「平均給与月額(国比較ベース)」は、比較のため、国家公務員と同じベース(=時間外勤務手当等を除いたもの)で算出している。

②技能労務職

区 分	公 務 員					民 間		
	平均年齢	職員数	平均給料月額	平均給与月額 (A)	平均給与月額 (国比較ベース)	対応する民間 の類似職種	平均年齢	平均給与月額 (B)
志賀町	50.3 歳	30 人	261,500 円	272,435 円	266,159 円	—	— 歳	— 円
うち学校給食 員	46.0 歳	2 人	268,300 円	298,000 円	290,300 円	調理士	43.7 歳	233,000 円
うち用務員	52.8 歳	12 人	263,800 円	269,517 円	265,300 円	用務員	54.3 歳	199,300 円
うち自動車運 転手	42.5 歳	2 人	242,700 円	267,800 円	258,000 円	自家用自動車運転手	56.7 歳	203,000 円
うちその他技 能労務職	49.9 歳	14 人	261,300 円	271,901 円	264,577 円	— 円	— 歳	— 円
石川県	50.8 歳	235 人	328,257 円	375,665 円	347,023 円	— 円	— 歳	— 円
国	50.1 歳	3,119 人	287,992 円	— 円	326,611 円	— 円	— 歳	— 円
類似団体	50.0 歳	12 人	291,276 円	317,335 円	307,380 円	— 円	— 歳	— 円

区 分	参 考			
	A/B	公 務 員 (C)	民 間 (D)	C / D
志賀町	—	—	—	—
うち学校給食 員	1.28	3,576,000 円	3,105,000 円	1.15
うち用務員	1.35	3,234,204 円	2,747,000 円	1.18
うち自動車運 転手	1.32	3,213,600 円	2,568,600 円	1.25
うちその他技 能労務職	—	3,262,812 円	— 円	

- (注) 1 民間データは、賃金構造基本統計調査において公表されているデータを使用している。(平成23~25年の3ヶ年平均)
 2 技能労務職の職種と民間の職種等の比較にあたり、年齢、業務内容、雇用形態等の点において完全に一致しているものではない。
 3 年収ベースの「公務員(C)」及び「民間(D)」のデータは、それぞれ平均給与月額を12倍したものに、公務員においては前年度に支給された期末・勤勉手当、民間においては前年に支給された年間賞与の額を加えた試算値である。

(2) 職員の初任給の状況(平成26年4月1日現在)

区 分		志 賀 町	石 川 県	国
一 般 行 政 職	大 学 卒	161,600 円	172,200 円	172,200 円
	高 校 卒	140,100 円	140,100 円	140,100 円
技 能 労 務 職	高 校 卒	137,200 円	137,200 円	—
	中 学 卒	129,200 円	121,600 円	—

(3) 職員の経験年数別・学歴別平均給料月額(平成26年4月1日現在)

区 分		経験年数10年	経験年数20年	経験年数25年	経験年数30年
一 般 行 政 職	大 学 卒	238,440 円	313,925 円	365,100 円	(該当者なし) 円
	高 校 卒	218,400 円	(該当者なし) 円	(該当者なし) 円	(該当者なし) 円
技 能 労 務 職	高 校 卒	(該当者なし) 円	(該当者なし) 円	(該当者なし) 円	(該当者なし) 円
	中 学 卒	(該当者なし) 円	(該当者なし) 円	(該当者なし) 円	(該当者なし) 円

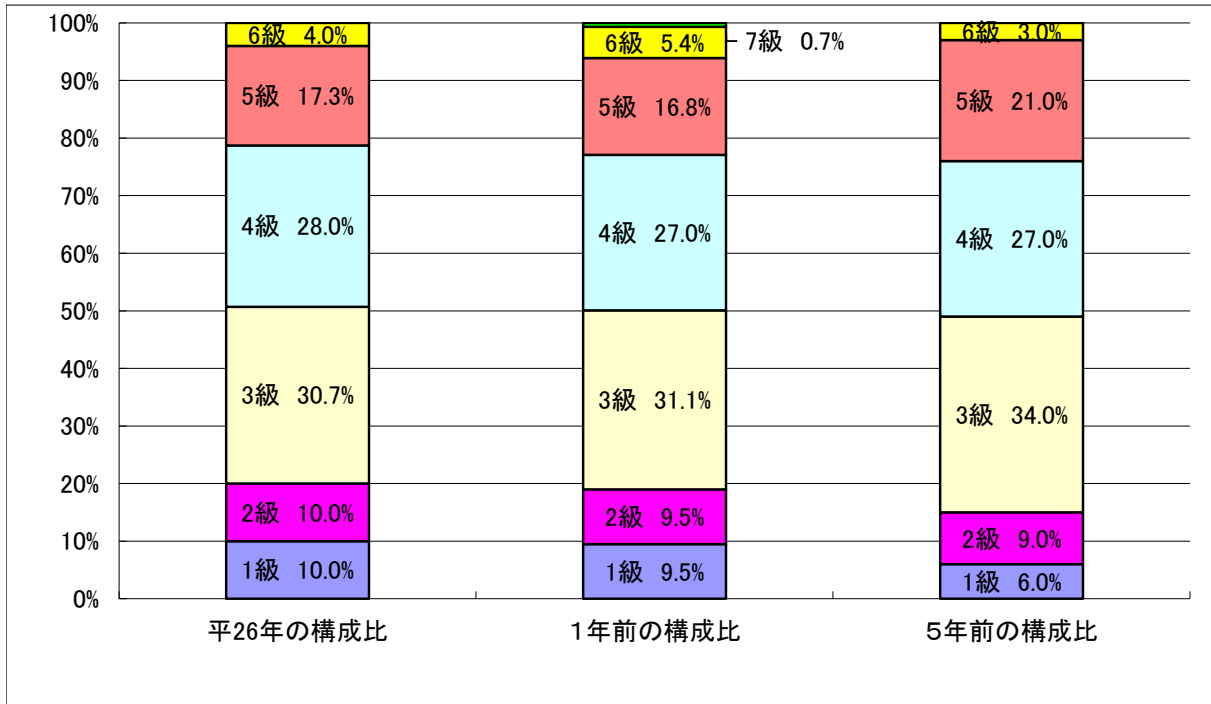
3 一般行政職の級別職員数等の状況

(1) 一般行政職の級別職員数及び給料表の状況(平成26年4月1日現在)

区 分	標 準 的 な 職 務 内 容	職 員 数	構 成 比	1号給の給料月額	最高号給の給料月額
7 級	課長	人 0	% 0.0	円 367,500	円 456,200
6 級	課長	人 6	% 5.4	円 322,100	円 422,600
5 級	課長、参事	人 26	% 17.3	円 290,700	円 400,600
4 級	課長補佐、主幹	人 42	% 28.0	円 263,500	円 388,300
3 級	主査、主任	人 46	% 30.7	円 224,600	円 354,700
2 級	主事	人 15	% 10.0	円 187,700	円 308,000
1 級	主事	人 15	% 10.0	円 137,600	円 244,900

(注) 1 志賀町の給与条例に基づく給料表の級区分による職員数である。

2 標準的な職務内容とは、それぞれの級に該当する代表的な職務である。



(注) 1年前の構成比は、平成25年4月1日現在の割合。

(2) 昇給への勤務成績の反映状況

1 勤務成績の評定の状況

地方公務員法の規定に基づき、職員の仕事の成果、取組姿勢及び職務遂行上見られた能力について、全職員を対象に勤務評定を実施し、昇給等に反映しています。

2 昇給等への勤務実績の反映状況

平成25年3月及び平成25年10月実施の勤務評定に基づき、評定結果を平成26年1月1日の昇給に反映しました。勤務評定は、勤務評定実施要領に基づき、主幹級以上の職員が評定者となり、被評定者を5段階に分け評価し、それぞれの評価結果に対応した昇給号給による昇給を実施しました。

4 職員の手当の状況

(1) 期末手当・勤勉手当

志 賀 町		石 川 県		国	
1人当たり平均支給額(25年度) 1,222 千円		1人当たり平均支給額(25年度) 1,541 千円		—	
(25年度支給割合) 期末手当 2.60 月分 勤勉手当 1.35 月分 (1.5)月分 (0.65)月分		(25年度支給割合) 期末手当 2.60 月分 勤勉手当 1.35 月分 (1.45)月分 (0.65)月分		(平成25年度支給割合) 期末手当 2.60 月分 勤勉手当 1.35 月分 (1.45)月分 (0.65)月分	
(加算措置の状況) 職制上の段階、職務の級等による加算措置 ・役職加算5%~15%		(加算措置の状況) 職制上の段階、職務の級等による加算措置 ・役職加算 5%~20% ・管理職加算 15%~25%		(加算措置の状況) 職制上の段階、職務の級等による加算措置 ・役職加算 5%~20% ・管理職加算 10%~25%	

(注) ()内は、再任用職員に係る支給割合である。

【参考】 勤勉手当への勤務実績の反映状況

- 勤務成績の評定の実施状況
地方公務員法の規定に基づき、職員の仕事の成果、取組姿勢及び職務遂行上見られた能力について、全職員を対象に勤務評定を実施し、勤勉手当に反映しています。
- 勤勉手当への勤務実績の反映状況
平成25年6月期の勤勉手当は、平成24年10月及び平成25年3月実施の勤務評定に基づき、それぞれの評定結果に基づき支給率を決定し、勤勉手当を支給しました。
平成25年12月期の勤勉手当は、平成25年3月及び平成25年10月実施の勤務評定に基づき、それぞれの評定結果に対応した支給率により、勤勉手当を支給しました。

(2) 退職手当(平成26年4月1日現在)

志 賀 町			国		
(支給率)	自己都合	勸奨・定年	(支給率)	自己都合	勸奨・定年
勤続20年	21.62 月分	28.98 月分	勤続20年	21.62 月分	27.025 月分
勤続25年	30.82 月分	36.57 月分	勤続25年	30.82 月分	36.57 月分
勤続35年	43.70 月分	52.44 月分	勤続35年	43.70 月分	52.44 月分
最高限度額	52.44 月分	52.44 月分	最高限度額	52.44 月分	52.44 月分
その他の加算措置	定年前早期退職特例措置 (2%~20%加算)		その他の加算措置	定年前早期退職特例措置 (2%~45%加算)	
1人当たり平均支給額	10,165千円	19,282千円			

(注)1 退職手当の1人当たりの平均支給額は、平成25年度に退職した職員に支給された平均額である。

2 1人当たり平均額は、水道事業、病院事業の職員も含み、平均額を算出している。

(3) 地域手当(平成26年4月1日現在)

支給実績(25年度決算)		2,171 千円	
支給職員1人当たり平均支給年額(25年度決算)		542,653 円	
支給対象地域	支給率	支給対象職員数	国の制度(支給率)
医療職給料表(1)の適用を受ける職員(医師の特例)	15 %	2 人	15 %
金沢市	3 %	2 人	3 %

(4) 特殊勤務手当(平成26年4月1日現在)

支給実績(25年度決算)		4,685 千円	
支給職員1人当たり平均支給年額(25年度決算)		425,943 円	
職員全体に占める手当支給職員の割合(25年度)		4.0 %	
手当の種類(手当数)		6	
手当の名称	主な支給対象職員	主な支給対象業務	左記職員に対する支給単価
防疫作業手当	従事職員	感染症等が発生し、又は発生するおそれのある場合において、感染症等の疑いのある患者の救護若しくは感染症等病原体に汚染された危険がある物件の処理作業に従事したとき、又は感染症等の病原体を有する家畜若しくは感染症等の病原体を有する疑いのある家畜に対する防疫作業に従事したときに支給。	日額1,000円
行旅病死亡人取扱手当	従事職員	・行旅病人の処理に従事したときに支給 ・行旅死亡人の処理に従事したときに支給	1人1件 2,000円 1人1件 5,000円
動物死体処理手当	従事職員	動物死体処理に従事したときに支給	1人1件 300円
往診手当	従事する医師	往診に従事したとき支給	往診料金の30%
医療調査研究手当	医師	診療業務及び診療業務についての調査及び研究業務に従事する医師に支給	診療所院長 給料月額50% 診療所副院長 給料月額30%~25%
放射線取扱手当	医師	診療業務に従事する医師	月額2,000円

(5) 時間外勤務手当

支給実績(25年度決算)	10,579 千円
職員1人当たり平均支給年額(25年度決算)	46 千円
支給実績(24年度決算)	10,821 千円
職員1人当たり平均支給年額(24年度決算)	57 千円

(6) その他の手当(平成26年4月1日現在)

手当名	内容及び支給単価	国の制度との異同	国の制度と異なる内容	支給実績 (25年度決算)	支給職員1人当たり 平均支給年額 (25年度決算)
扶養手当	扶養親族のある職員に対して下記の区分により支給 ・配偶者 13,000円 ・扶養親族1人につき 6,500円 職員が配偶者を有しない場合、扶養親族のうち1人 11,000円 ・満16歳の年度始めから満22歳の年度末までの子(1人につき加算額) 5,000円	同じ	—	22,113 千円	195,686 円
住居手当	住宅等を借受け、家賃等を支払っている職員に対して下記の区分により支給 ○借家・借間 ・家賃が月額23,000円以下の場合 家賃から12,000円を控除した額 ・家賃が月額23,000円を超え、55,000円未満の場合 (家賃-23,000円)×1/2+11,000円 ・家賃が月額55,000円以上の場合 27,000円	同じ	—	2,553 千円	283,611 円
通勤手当	通勤のため、交通機関や自動車等を利用している職員に下記の区分により支給 ○交通機関を利用し、運賃等を負担している職員 ・運賃相当額55,000円以内の場合 全額支給 ・運賃相当額55,000円超の場合 55,000円 ○交通用具等を使用している職員は、通勤距離に応じて下記の区分により支給 ・2km以上～5km未満 2,000円 ・5km以上～10km未満 4,200円 ・10km以上～15km未満 7,100円 ・15km以上～20km未満 10,000円 ・20km以上～25km未満 12,900円 ・25km以上～30km未満 15,800円 ・30km以上～35km未満 18,700円 ・35km以上～40km未満 21,600円 ・40km以上～45km未満 24,400円 ・45km以上～50km未満 26,200円 ・50km以上～55km未満 28,000円 ・55km以上～60km未満 29,800円 ・60km以上 31,600円	同じ	—	17,187 千円	83,431 円
管理職手当	管理又は監督の地位にある職員の職のうち町長の定めるものについて、その職務の特殊性に基づき支給 給料表の別に、職務の級及び区分に応じて 行政職 23,800円～44,300円 医療職 23,800円～93,700円	異なる	行政職 46,300円～139,300 医療職 59,700～146,400	14,551 千円	404,187 円
宿日直手当	宿日直勤務を行った職員に支給 1回 4,200円	同じ	—	3,234 千円	26,508 円
初任給調整手当	医療職給料表(1)の適用を受ける職員で、月額365,500円を超えない範囲内の額を、採用の日から35年以内の期間、採用後規則で定める期間を経過した日から1年を経過するごとに、その額を減じて支給	同じ	—	8,532 千円	4,266,000 円

5 特別職の報酬等の状況(平成26年4月1日現在)

区 分		給 料	月 額	等
給料	町 長	840,000 円	(参考)類似団体における最高/最低額	
	副 町 長	625,000 円	904,000 円/	383,500 円
報酬	議 長	284,000 円	750,000 円/	478,800 円
	副 議 長	244,000 円	486,500 円/	227,000 円
	議 員	230,000 円	419,300 円/	182,000 円
期末手当	町 長	(25年度支給割合)		
	副 町 長	2.90 月分	給料月額に40%加算	
退職手当	議 長	(25年度支給割合)		
	副 議 長	2.90 月分	給料月額に15%加算	
退職手当	町 長	(算定方式)	(1期の手当額)	(支給時期)
	副 町 長	給料月額×勤続期間×(1+500/100)	任期满后時	任期满后時
		給料月額×勤続期間×(1+220/100)	任期满后時	任期满后時

(注) 退職手当の「1期の手当額」は、4月1日現在の給料月額及び支給率に基づき、1期(4年=48月)勤めた場合における退職手当の見込額である。

6 職員数の状況

(1)部門別職員数の状況と主な増減理由

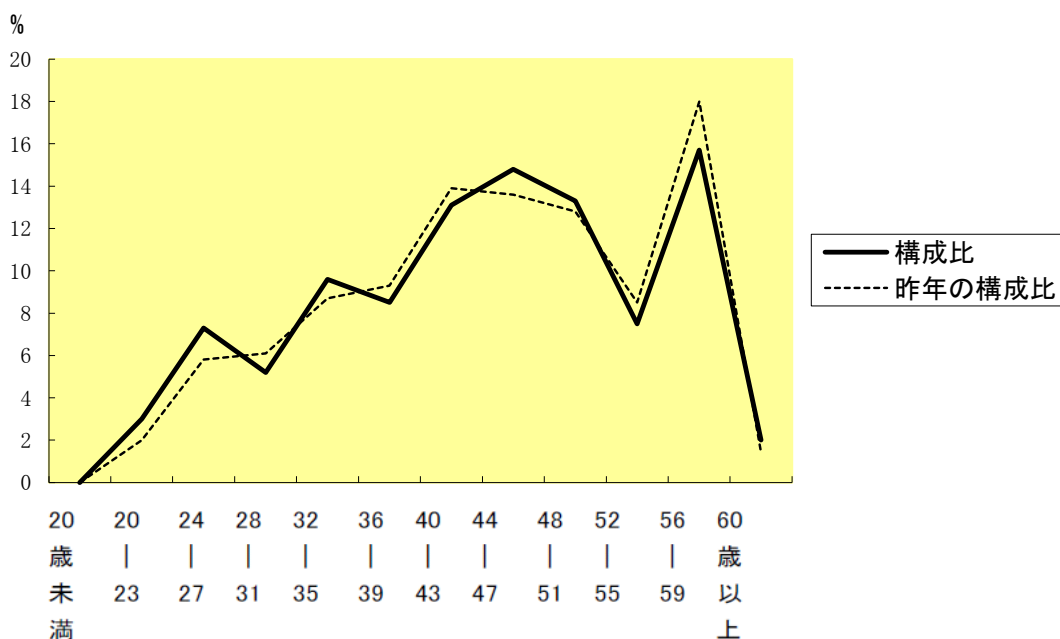
(単位:人、各年4月1日現在)

部 門	区 分		職 員 数		対 前 年 数 増 減	主 な 増 減 理 由
			平 成 26 年	平 成 25 年		
普通会計部門	一般行政部門	議 会	4	4	0	欠員不補充による減
		総 務	49	50	-1	
		税 務	14	14	0	
		民 生	93	94	-1	
		衛 生	22	22	0	
		労 働	2	2	0	
		農 林 水 産	16	15	1	
		商 工 土 木	6	6	0	
	計	218	218	0	<参考> 人口1万人当たり職員数 97.45 人 (類似団体の人口1万人当たり職員数 51.20 人)	
	教 育 部 門	37	39	-2	欠員不補充による減	
消 防 部 門			0			
小 計	255	257	-2	<参考> 人口1万人当たり職員数 113.99 人 (類似団体の人口1万人当たり職員数 67.04 人)		
公営企業計等部門	病 院	65	64	1	医療技術職の採用	
	水 道	6	6	0		
	下 水 道	6	6	0		
	そ の 他	13	12	1	事務事業増加に伴う増	
	小 計	90	88	2		
合 計		345	345	0	<参考> 人口1万人当たり職員数 154.22 人	
		[385]	[385]	[0]		

- (注) 1 職員数は一般職に属する職員数である。
 2 []内は、条例定数の合計である。
 3 一部事務組合に派遣している職員は含まれていない。

(2)年齢別職員構成の状況(平成26年4月1日現在)

(例)



区分	20歳未満	20歳~23歳	24歳~27歳	28歳~31歳	32歳~35歳	36歳~39歳	40歳~43歳	44歳~47歳	48歳~51歳	52歳~55歳	56歳~59歳	60歳以上	計
職員数	0人	11人	25人	18人	33人	29人	45人	51人	46人	26人	54人	7人	345人

(3)職員数の推移

(単位:人・%)

部門別	年度							過去5年間の増減数	
	26年	25年	24年	23年	22年	21年	増減数	(率)	
一般行政	218	218	228	230	246	257	△ 39	△ 15.2	
教育	37	39	38	38	39	43	△ 6	△ 14.0	
警察									
消防									
普通会計計	255	257	266	268	285	300	△ 45	△ 15.0	
公営企業等会計計	90	88	92	90	90	92	△ 2	△ 2.2	
総合計	345	345	358	358	375	392	△ 47	△ 12.0	

(注) 1. 各年における定員管理調査において報告した部門別職員数

7 公営企業職員の状況

(1) 水道事業

① 職員給与費の状況

ア 決算

区 分	総費用 A	純損益又は実 質収支	職員給与費 B	総費用に占める 職員給与費比率 B/A
25年度	千円 512,453	千円 66,485	千円 49,019	% 9.6

区 分	職員数 A	給 与 費				一人当たり 給与費 B/A	(参考)団体平均 一人当たりの給 与費 千円
		給 料	職 員 手 当	期 末 ・ 勤 勉 手 当	計 B		
25年度	人 7	千円 24,902	千円 8,293	千円 8,913	千円 42,108	千円 6,015	千円 6,123

- (注) 1 職員手当には退職給与金を含まない。
2 職員数は、平成26年3月31日現在の人数である。

イ 特記事項

・③イ退職手当の1人あたりの平均支給率は、一般行政職とあわせて集計してあります。

② 職員の基本給、平均月収額及び平均年齢の状況(平成26年4月1日現在)

区 分	平均年齢	基本給	平均月収額
志 賀 町	42.1 歳	318,029 円	471,541 円
団 体 平 均	45.0 歳	342,822 円	509,358 円

(注) 平均月収額には、期末・勤勉手当等を含む。

③ 職員の手当の状況

ア 期末手当・勤勉手当

志 賀 町	一 般 行 政 職 ・ 団 体 平 均 等
1人あたり平均支給額(25年度) 1,273 千円	1人あたり平均支給額(25年度) 1,222 千円
(25年度支給割合) 期末手当 2.60 月分 勤勉手当 1.35 月分 (1.45)月分 (0.65)月分	(25年度支給割合) 期末手当 2.60 月分 勤勉手当 1.35 月分 (1.45)月分 (0.65)月分
(加算措置の状況) 職制上の段階、職務の級等による加算措置 ・役職加算5%~15%	(加算措置の状況) 職制上の段階、職務の級等による加算措置 ・役職加算5%~15%

(注) ()内は、再任用職員に係る支給割合である。

イ 退職手当(平成26年4月1日現在)

志 賀 町			一 般 行 政 職 ・ 団 体 平 均 等		
(支給率)	自己都合	勸奨・定年	(支給率)	自己都合	勸奨・定年
勤続20年	21.62 月分	28.98 月分	勤続20年	21.62 月分	27.025 月分
勤続25年	30.82 月分	36.57 月分	勤続25年	30.82 月分	36.57 月分
勤続35年	43.70 月分	52.44 月分	勤続35年	43.70 月分	52.44 月分
最高限度額	52.44 月分	52.44 月分	最高限度額	52.44 月分	52.44 月分
その他の加算措置	定年前早期退職特例措置 (2%~20%加算)		その他の加算措置	定年前早期退職特例措置 (2%~45%加算)	

ウ 地域手当(平成26年4月1日現在)

支 給 実 績 (25 年 度 決 算)			— 千円
支給職員1人当たり平均支給年額(25年度決算)			— 円
支給対象地域	支給率	支給対象職員数	一般行政職の制度(支給率)
なし	%	人	%
	%	人	%

エ 特殊勤務手当(平成26年4月1日現在)

支 給 実 績 (25 年 度 決 算)			0 千円
支給職員1人当たり平均支給年額(25年度決算)			0 円
職員全体に占める手当支給職員の割合(25年度)			0.0 %
手 当 の 種 類 (手 当 数)			0
手 当 の 名 称	主な支給対象職員	主 な 支 給 対 象 業 務	左記職員に対する支給単価
なし			

オ 時間外勤務手当

支 給 実 績 (25 年 度 決 算)	459 千円
職員1人当たり平均支給年額(25年度決算)	51 千円
支 給 実 績 (24 年 度 決 算)	181 千円
職員1人当たり平均支給年額(24年度決算)	45 千円

カ その他の手当(平成26年4月1日現在)

手当名	内容及び支給単価	一般行政職の制度との異同	一般行政職の制度との異同	支給実績 (24年度決算)	支給職員1人当たり 平均支給年額 (24年度決算)
扶養手当	扶養親族のある職員に対して下記の区分により支給	同じ	—	1,812 千円	258,857 円
	<ul style="list-style-type: none"> ・配偶者 13,000円 ・扶養親族1人につき 6,500円 職員が配偶者を有しない場合、扶養親族のうち1人 11,000円 ・満16歳の年度始めから満22歳の年度末までの子(1人につき加算額) 5,000円 				
住居手当	住宅等を借受け、家賃等を支払っている職員に対して下記の区分により支給	同じ	—	648 千円	324,000 円
	<ul style="list-style-type: none"> ○借家・借間 ・家賃が月額23,000円以下の場合 家賃から12,000円を控除した額 ・家賃が月額23,000円を超え、55,000円未満の場合 $(家賃 - 23,000円) \times 1/2 + 11,000円$ ・家賃が月額55,000円以上の場合 27,000円 				
通勤手当	通勤のため、交通機関や自動車等を利用している職員に下記の区分により支給	同じ	—	448 千円	89,520 円
	<ul style="list-style-type: none"> ○交通機関を利用し、運賃等を負担している職員 ・運賃相当額55,000円以内の場合 全額支給 ・運賃相当額55,000円超の場合 55,000円 ○交通用具等を使用している職員は、通勤距離に応じて下記の区分により支給 ・2km以上～5km未満 2,000円 ・5km以上～10km未満 4,200円 ・10km以上～15km未満 7,100円 ・15km以上～20km未満 10,000円 ・20km以上～25km未満 12,900円 ・25km以上～30km未満 15,800円 ・30km以上～35km未満 18,700円 ・35km以上～40km未満 21,600円 ・40km以上～45km未満 24,400円 ・45km以上～50km未満 26,200円 ・50km以上～55km未満 28,000円 ・55km以上～60km未満 29,800円 ・60km以上 31,600円 				
管理職手当	管理又は監督の地位にある職員の職のうち町長の定めるものについて、その職務の特殊性に基づき支給 給料表の別に、職務の級及び区分に応じて 行政職 23,800円～44,300円 医療職 23,800円～93,700円	異なる	行政職 46,300円～139,300 医療職 59,700～146,400	286 千円	285,600 円
宿日直手当	宿日直勤務を行った職員に支給 1回4,200円	同じ	—	332 千円	33,180 円

(2) 志賀町立富来病院事業

① 職員給与費の状況

ア 決算

区分	総費用 A	純損益又は実 質収支	職員給与費 B	総費用に占める 職員給与費比率 B/A
25年度	千円 1,247,391	千円 ▲ 104,516	千円 585,652	% 47.0

区分	職員数 A	給 与 費				一人当たり 給与費 B/A
		給 料	職員手当	期末・勤勉手当	計 B	
25年度	人 66	千円 236,752	千円 80,797	千円 81,776	千円 399,325	千円 6,050

(参考) 団体平均 一人当たりの給 与費
千円 6,718

- (注) 1 職員手当には退職給与金を含まない。
2 職員数は、平成26年3月31日現在の人数である。

イ 特記事項

- ・ ③イ退職手当の1人あたりの平均支給率は一般行政職とあわせて集計してあります。

② 職員の基本給、平均月収額及び平均年齢の状況(平成26年4月1日現在)

区 分	平均 年 齢	基 本 給	平均 月 収 額	
志賀町	医 師	52.5 歳	670,785 円	1,270,216 円
	看 護 師	45.0 歳	310,785 円	512,212 円
	医 療 技 術 員	35.5 歳	247,311 円	393,489 円
	事 務 職 員	48.6 歳	361,650 円	598,830 円
団 体 平 均	医 師	44.4 歳	560,530 円	1,380,815 円
	看 護 師	38.7 歳	283,693 円	449,098 円
	事 務 職 員	43.3 歳	324,843 円	496,446 円

- (注) 1 基本給は、給料、扶養手当及び調整手当の合算額である。
2 平均月収額には、期末・勤勉手当等を含む。

③ 職員の手当の状況

ア 期末手当・勤勉手当

志 賀 町	一 般 行 政 職 ・ 団 体 平 均 等
1人当たり平均支給額(25年度) 1,221 千円	1人当たり平均支給額(25年度) 1,222 千円
(25年度支給割合) 期末手当 2.60 月分 (1.45)月分 勤勉手当 1.35 月分 (0.65)月分	(25年度支給割合) 期末手当 2.60 月分 (1.45)月分 勤勉手当 1.35 月分 (0.65)月分
(加算措置の状況) 職制上の段階、職務の級等による加算措置 ・役職加算5%~15%	(加算措置の状況) 職制上の段階、職務の級等による加算措置 ・役職加算5%~15%

(注) ()内は、再任用職員に係る支給割合である。

イ 退職手当(平成26年4月1日現在)

志 賀 町	一 般 行 政 職 ・ 団 体 平 均 等
(支給率) 自己都合 勤奨・定年	(支給率) 自己都合 勤奨・定年
勤続20年 21.62 月分 28.98 月分	勤続20年 21.62 月分 27.025 月分
勤続25年 30.82 月分 36.57 月分	勤続25年 30.82 月分 36.57 月分
勤続35年 43.70 月分 52.44 月分	勤続35年 43.70 月分 52.44 月分
最高限度額 52.44 月分 52.44 月分	最高限度額 52.44 月分 52.44 月分
その他の加算措置 定年前早期退職特例措置 (2%~20%加算)	その他の加算措置 定年前早期退職特例措置 (2%~45%加算)

ウ 地域手当

(平成26年4月1日現在)

支 給 実 績 (25 年 度 決 算)		5,251 千円
支 給 職 員 1 人 当 たり 平 均 支 給 年 額 (24 年 度 決 算)		750,154 円
支 給 対 象 地 域	支 給 率	支 給 対 象 職 員 数
医療職給料表(1)の適用を受ける職員	15 %	7 人
		一般行政職の制度(支給率)
		— %

(4) 特殊勤務手当(平成26年4月1日現在)

支給実績(25年度決算)		19,455 千円	
支給職員1人当たり平均支給年額(25年度決算)		452,449 円	
職員全体に占める手当支給職員の割合(25年度)		64.2 %	
手当の種類(手当数)		7	
手当の名称	主な支給対象職員	主な支給対象業務	左記職員に対する支給単価
防疫作業手当	従事職員	感染症等が発生し、又は発生するおそれのある場合において、感染症等の疑いのある患者の救護若しくは感染症等病原体に汚染された危険がある物件の処理作業に従事したとき、又は感染症等の病原体を有する家畜若しくは感染症等の病原体を有する疑いのある家畜に対する防疫作業に従事したときに支給	日額1,000円
往診手当	従事する医師	往診に従事したとき支給	往診料金の30%
医療調査研究手当	医師	診療業務及び診療業務についての調査及び研究業務に従事する医師に支給	病院長 給料月額50% 副病院長 給料月額40%
手術手当	医師	手術業務に従事する医師に支給	手術料の10%
麻酔手当	医師	麻酔業務に従事する医師に支給	2件まで 10,000円 3件以上 20,000円
夜間看護手当	看護師、准看護師	富来病院に勤務する看護師、准看護師に支給	1回4時間未満 2,900円 1回4時間以上 3,300円
死体処置手当	看護師・准看護師	死体の処置作業に従事した富来病院の看護師、准看護師に支給	1件 500円

オ 時間外勤務手当

支給実績(平成25年度決算)	13,664 千円
職員1人当たり平均支給年額(平成25年度決算)	224 千円
支給実績(平成24年度決算)	9,997 千円
職員1人当たり平均支給年額(平成24年度決算)	164 千円

(注) 時間外勤務手当には、休日勤務手当を含む。

カ その他の手当(平成26年4月1日現在)

手当名	内容及び支給単価	一般行政職の制度との異同	一般行政職の制度との異同	支給実績 (25年度決算)	支給職員1人当たり 平均支給年額 (25年度決算)
扶養手当	扶養親族のある職員に対して下記の区分により支給 ・配偶者 13,000円 ・扶養親族1人につき 6,500円 職員が配偶者を有しない場合、扶養親族のうち1人 11,000円 ・満16歳の年度始めから満22歳の年度末までの子(1人につき加算額) 5,000円	同じ	—	5,006 千円	227,523 円
住居手当	住宅等を借受け、家賃等を支払っている職員に対して下記の区分により支給 ○借家・借間 ・家賃が月額23,000円以下の場合 家賃から12,000円を控除した額 ・家賃が月額23,000円を超え、55,000円未満の場合 (家賃-23,000円)×1/2+11,000円 ・家賃が月額55,000円以上の場合 27,000円	同じ	—	1,691 千円	187,833 円
通勤手当	通勤のため、交通機関や自動車等を利用している職員に下記の区分により支給 ○交通機関を利用し、運賃等を負担している職員 ・運賃相当額55,000円以内の場合 全額支給 ・運賃相当額55,000円超の場合 55,000円 ○交通用具等を使用している職員は、通勤距離に応じて下記の区分により支給 ・2km以上～5km未満 2,000円 ・5km以上～10km未満 4,200円 ・10km以上～15km未満 7,100円 ・15km以上～20km未満 10,000円 ・20km以上～25km未満 12,900円 ・25km以上～30km未満 15,800円 ・30km以上～35km未満 18,700円 ・35km以上～40km未満 21,600円 ・40km以上～45km未満 24,400円 ・45km以上～50km未満 26,200円 ・50km以上～55km未満 28,000円 ・55km以上～60km未満 29,800円 ・60km以上 31,600円	同じ	—	3,721 千円	77,517 円
管理職手当	管理又は監督の地位にある職員の職のうち町長の定めるものについて、その職務の特殊性に基づき支給 給料表の別に、職務の級及び区分に応じて 行政職 23,800円～44,300円 医療職 23,800円～93,700円	異なる	行政職 46,300円～139,300 医療職 59,700～146,400	2,105 千円	526,200 円
宿日直手当	宿日直勤務を行った職員に支給 医師1回 20,000円 その他の職1回 4,900円	異なる	医師 1回 20,000円 普通 1回 4,200円	7,832 千円	313,260 円
初任給調整手当	医療職給料表(1)の適用を受ける職員で、月額365,500円を超えない範囲内の額を、採用の日から35年以内の期間、採用後規則で定める期間を経過した日から1年を経過することにより、その額を減じて支給	—	—	22,487 千円	3,212,400 円