

志賀小学校建設検討委員会事務局  
☎32-9360

## 志賀小学校建設検討委員会だより



# 旧小学校で 水泳の授業



今年の夏は、旧上熊野小学校と旧土田小学校のプールを使用して、水泳の授業を行いました。旧小学校では、久しぶりに児童のはしゃぐ声が響きました。



旧土田小学校



旧上熊野小学校

キヤー  
キヤー♪

旧高浜小学校校舎は、建物の取り壊しが概ね完了し、現在は整地工事を行い、順調に解体が進んでいます。解体後は駐車場・体育館・プールを順次整備します。来夏からは志賀小学校のプールが使えるよう工事を進めていきます。

information park

## 法律 相談

・弁護士（元高等検察庁検事）、愛知学院大学法科大学院教授  
**國田 武二郎**（堀松出身）

東京地検、名古屋地検、横浜地検、岡山地検、福井地検等で捜査・公判検事として財政・経済事犯、公安・労働事犯、選挙事犯、暴力事犯、風紀・麻薬事犯、外国人犯罪、少年犯罪、交通事故など数多くの事件を担当。仙台高等検察庁検事として若手検事の指導育成にも当たる。平成15年6月、愛知県弁護士会に弁護士登録。あすなる法律事務所という名称で法律事務所を開設し、弁護士として活動。また、愛知学院大学法科大学院教授として法科大学院で教鞭を取っている。平成20年から愛知・三重両県の産業保健推進センター産業保健相談員、年金記録確認愛知地方第三者委員に就任。

### 国立公園などで天然物を傷つけたら

Q：石川県白山市の白山国立公園内にある県指定天然記念物の巨石「白峰百万貫」に、ロッククライミング用と見られる金具が打ち込まれていました。また、岐阜県御高町の鬼岩公園にある国の天然記念物岩に、金具が打ち込まれていたなどの事件が報道されていますが、このような行為をした場合は、具体的にどのような罪になるのですか。

A：まず、国立公園・国定公園にあるものについて、どのような規制があるかですが、自然公園法は、次のような行為を禁止しています。

- ① 工作物の新築、改築、増築  
(従来ある工作物の色彩を変更する場合も含む)
- ② 木や竹などを伐採や損傷する
- ③ 鉱物を掘削し、土石を採取する
- ④ 高山植物を採取したり、損傷する
- ⑤ 動物の捕獲
- ⑥ 当該地域に生育するものではない動植物を持ち込む

どうしても行う必要がある場合は、文化庁に許可または事前の届け出が必要ですが（私有的でも、許可または届出が必要）、従って、国立公園内にある「白峰百万貫」の岩にロック

クライミング用の金具を打ち込むような行為は、「掘削」すなわち、岩石を掘ったり穴を空けたりする行為であり、自然公園法83条の罰則規定によって、6カ月以下の懲役または50万円以下の罰金に処せられます。

加えて、それが天然記念物と指定されている場合、天然記念物とは、動物、植物、地質、鉱物などの自然に関する記念物のことをい、「文化財保護法」や「各地方自治体の文化財保護条例」に基づき大切に保存されます。従って、これらの文化財である記念物を毀損した場合は、5年以下の懲役もしくは禁固または30万円以下の罰金と更に重く処罰されています。また、そこが、都道府県指定の自然公園であった場合は、条例違反ということで、2年以下の懲役あるいは罰金などの処罰を受けることもあります。

景勝地などに観光客として訪れた場合、景勝地は、国立公園や国定公園、あるいは都道府県の自然公園であることが多いので、景勝地内、動物の採取はもとより、草木や岩石などを持ち出さない、枝を折ったり、草花を踏み荒らしたり、岩石を傷つけたり、落書き（岩や木に名前を書き込みこむなどもってのほか）や何かを打ち付けたりしない、たき火やゴミを捨てたりしないということが大切です。そして、自然環境を大切にすることが心構えが必要です。

認知症  
カフェ

# ふれあいカフェ

あやめケアセンター (給分)

**認知症** カフェは、「認知症について知りたい、相談したい...」そんな人々が気軽に集まって話しができる場所です。町内では、給分の『あやめケアセンター』で不定期に実施しています。初めて開催した6月16日(木)、約70人が集まり大盛況でした。薬剤師を講師に招き、『お薬のこと・体のこと』について分かりやすいお話を聞くことができました。今年度は、講師が毎回変わる予定です。



## 次回のふれあいカフェ

日時 | 8月25日(木) 13:30 ~ 15:00

内容 | 認知症のお話と寸劇

あやめケアセンター | ☎42-8800

\*参加希望者は、事前に連絡してください。



お話し後のティータイムでは、さまざまな飲み物やおやつからメニューを選びます。話に花が咲き、とても居心地がいい『ふれあいカフェ』です。  
興味のある人なら、誰でも参加できます。認知症について知りたいことや不安なことを、専門スタッフや皆さんとお話しませんか。

・志賀町地域包括支援センター ☎32-9132 (健康福祉課)

ニュース

# 防災NOW

災害発生時どう対処する? 被害を最小限にとどめるには?

## 集中豪雨の危険を知る

NO. 2

**集** 中豪雨とは、短時間のうちに狭い地域に集中して降る豪雨のことです。限られた地域に突発的に降るため、現状では予測が困難です。気象情報だけでなく、起きている現象から危険レベルを判断し、行動することが重要です。

環境安全課 ☎32-9320  
まち整備課 ☎32-9211  
夜間・休日 ☎32-1111

### 短時間で危険な水位に

河川、溪流、用水路などは、激しい雨が降ることや周りから雨が流れ込むことで、数分から数十分で危険な状態となります。



### 注意報や警報が出ない雨でも災害が発生する

大雨や洪水の警報・注意報の発表基準に達しないわずかな雨でも、災害が発生するおそれがあります。



### 離れた場所の雨でも影響する

自分のいる場所で強い雨が降っていても、川の上流で降った雨が流れてきて、危険な状態になる場合があります。



### こんな前兆に要注意!

- ・空が真っ暗に! 雷鳴や稲妻を確認!
- ・大粒の雨やひょうが降り出した!
- ・冷たい風が吹き出した!
- ・川の水かさが増した! 色が濁ってきた!

雨量 / 1H	予報用語	雨の降り方	災害発生状況
10 ~ 20mm	やや強い雨	ザーザーと降る	長く続く時は要注意
20 ~ 30mm	強い雨	どしゃ降り	側溝や小川溢れ、小規模のがけ崩れ
30 ~ 50mm	激しい雨	バケツをひっくり返したように降る	山・がけ崩れ発生、危険地帯の避難
50 ~ 80mm	非常に激しい雨	滝のように降る(ゴーゴー降り続く)	土石流が起こりやすく、災害が多数発生
80mm 以上	猛烈な雨	息苦しくなるような圧迫感、恐怖感	大規模災害発生のおそれ大、嚴重警戒

# 自然を愛し、美しいまちづくりを目指し 千鳥ヶ浜海岸清掃を実施

志賀クリーン運動



海岸清掃に汗を流す参加者の皆さん

千鳥ヶ浜海岸清掃を、7月17日(日) 早朝6時から約1時間実施しました。あいにくの天候となりましたが、高浜地区と中甘田地区の子どもから大人まで約300人が参加しました。約1時間の作業でしたが、皆さんのローラー作戦で、高浜新港から大島諸願堂までの約1.9キロの区間は見る見るうちにきれいになりました。毎年恒例となっている「千鳥ヶ浜海岸清掃」ですが、この清掃が契機となり、「自然を愛し、美しいまちをつくる」という思いが、さらに町じゅうに広がっていったほしいと思います。参加者の皆さま、お疲れさまでした。関係の皆さまにはご協力をいただき、厚くお礼申し上げます。

## 文芸教室

### 貝がら川柳社

孫を待つ盆と正月のし袋  
盆が来て懐かしい顔里帰り  
歩くこと分かっていても続かない  
人生の続編は子にバトンする  
潮風の砂浜続く増穂浦  
テロ続く恐怖は地球規模になり  
健康で続く命に感謝する  
年いけど仕事続ける楽しさよ

村中 光彦  
遠藤美朝子  
西尾 善春  
小松 彰一  
橋田明日香  
山本 静香  
坂下二三子  
炭谷 良子

### 投稿 短歌、俳句、川柳

梅雨空や八十路を生きて生かされて 上野 末子  
粟立ちして何處に宿るかつばめの子 〃  
立話せねば良かった俄か雨 浅子  
子鴉にじつと見らるる野良仕事 土田エミ子  
敬老会七尾まだらに襟ただす さちこ  
昼顔のこにて休む医者帰り まつい  
すつと伸び友が畑の立ち葵 志津江  
赤い花びら夕陽に映えて  
入場を断られてや盲導犬  
座して主を待つ能登路の旅は 松本理希三  
炎天に草刈をした若き頃 光雄  
父母の心配今頃気付きて

「文芸教室」に掲載する作品を募集しています。短歌、俳句、川柳については一首(二句)として送付ください。紙面の都合上、掲載できない場合もありますのでご了承ください。

■宛先/〒925-0198 志賀町末吉千古1番地1  
志賀町教育委員会 生涯学習課まで  
※毎月3日までにお送りください。

## 第9回 『坪野哲久文学奨励賞』 作品募集

小・中学生、高校生の短歌、俳句、詩を募集します。

- ◆応募期間 8月1日～9月9日 ※当日消印有効
- ◆応募資格 町内の小中学生または町内在住・在学の高校生
- ◆部門および応募点数  
○短歌の部 一人三首まで / ○俳句の部 一人三句まで  
○詩の部 一人三作品まで
- ◆テーマ テーマは自由。自然や日常の中での喜び、感動、悲しみ、怒りなど、あなたが感じた心の風景を表現してみましょう。
- ◆応募規定 本人が作った未発表の作品に限ります。(校内・グループ内発表可) 俳句では17音の中に「季語」を一つだけ入れてください。詩については、一作品800字以内(400字詰原稿用紙2枚程度)としてください。
- ◆応募方法 小中学生は担任の先生を通じて応募してください。高校生は、氏名、年齢、郵便番号、住所、自宅電話番号、学校名、学年を明記の上、直接持参または郵送してください。

- ◆賞 各部門優秀作品には賞状と副賞を授与します。
- ◆表彰 各部門入賞者および学校宛てに通知します。
- ◆展示 坪野哲久文学記念館および公共施設で展示します。

【応募・お問い合わせ先】  
生涯学習課 坪野哲久文学奨励賞担当  
(〒925-0198 末吉千古1-1) ☎ 32-9350



6/23(木)

# 金沢美術工芸大学と志賀町が連携協定

町は金沢美術工芸大学と、美術・工芸・デザインの分野で地域振興や人材育成に取り組む連携協定を締結しました。



①志賀町の風景を描く美大学生  
②美大教授による絵画塾（志賀高校にて）



6月23日(木)、志賀町役場で、小泉町長と前田昌彦理事長が協定書に調印しました。県内では、金沢市、珠洲市に次いで3例目となります。

金沢美大は、平成元年から『志賀町を描く美術展』の運営に協力し、学長や教授が審査員などを務めています。また平成26年から、町内中高生を対象に絵画塾を開催し、参加生徒を対象に大学見学会を実施しています。今回、互いの教育資源や地域資源を有効活用し、地域文化の振興と人材の育成を図ることを目的に協定を締結しました。

前田理事長は、「開学70周年の記念すべき年に、相互交流を改めて考える機会をいただいた。新しい芸術文化の力で町の発展に寄与したい」とあいさつ。小泉町長は、「幅広い分野で連携を深め、活力ある豊かな地域社会の形成に努めたい」と謝辞を述べました。

生徒を代表して、志賀高校生徒会長の山田柚葉さん（3年）が、「金沢美術工芸大学で三回目の絵画塾が8月にあるので、美大生になったつもりで雰囲気味わいたい。芸術がより身近なものになり、多くの生徒が芸術の道へ進むことを期待します」と話しました。

## 第28回『志賀町を描く美術展』作品募集

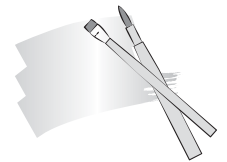
町の美しい自然、風俗・祭り・行事・生活・産業や夢などをキャンバスに描いた作品を募集します。

- ◆応募資格 美術展の趣旨に賛同する創作者。  
年齢・国籍は問いません。1人1点応募可能。
- ◆応募規定 日本画・洋画・水墨画・版画・水彩画・パステル画・CG画。F30・S20号以内とし、金具・紐を取り付け、額装にしてください。
- ◆出品料 2,000円（小・中・高校・大学生は無料）
- ◆支払方法 出品料は、作品を搬入する場所で納入
- ◆その他 応募作品は、未発表のものに限ります。  
（志賀町を描いていない作品や応募規定に沿わない作品は、審査対象外）
- ◆搬入期日 10月5日(木)まで
- ◆作品審査 10月12日(水)に審査し、入賞作品を決定。  
審査の結果は、入賞者に直接郵送で通知。  
また、北國新聞紙上に発表します。  
（審査結果の異議については受理しません）

- ◆表彰式 11月13日(日) 10:00～  
会場：富来活性化センター

### 【展覧会】

- ◆富来展（富来活性化センター）  
11月13日(日)～20日(日)
- ◆金沢展（石川県立美術館）  
12月8日(木)～11日(日)
- ◆表彰
  - ・大賞（30万円※買い上げ・著作権含む）
  - ・能登の里山、里海賞（10万円相当商品券）
  - ※その他各賞受賞者に、表彰状と副賞贈呈
- ◆作品返還 作品は、12月19日(月)から、志賀町文化ホールまたは富来活性化センターで返還します。  
※画材店に搬入された作品は、12月13日(火)以降、搬入した画材店まで取りに来てください。



生涯学習センター ☎ 32-2970

## クマに注意！全小中学校にクマ除け鈴を配付

能登各地でクマの目撃情報が相次いでいます。6月末には羽咋市内で、7月7日(木)には安津見地内で目撃情報がありました。今後、クマの生息域が拡大すると予想されます。町はPTAと早急に協議し、児童・生徒の安全を確保するため、「クマ除け鈴」の無償配付を決定しました。目撃から一週間後の7月14日(木)、全小中学生1,340人に、クマ除け鈴を配付し、注意喚起しました。

その後、7月19日(火)に赤住地内でもクマの目撃情報がありました。近くにお住まいの方や外出する方は、十分に気を付けてください。クマを目撃した場合は、農林水産課(☎32・9224)まで連絡願います。



志賀小学校では、「クマに会わないため、ランドセルに鈴を付け、一人では絶対に外へ出歩かないようにしましょう」と呼びかけ、クマ除け鈴を配付しました。クマは本来、大変臆病でおとなしい動物です。鈴を身に着け、人間の存在をクマに知らせ、接近や出会いを避けましょう。

## 最近、猫の苦情が増えています

野良猫に困っている地区が増加しています。ペットは、その命が終わるまできちんと世話をしましょう。ペットを捨てることは犯罪です。犬や猫などの愛護動物を遺棄した者は百万円以下の罰金です。野良猫を増やさないために次のことを守りましょう。



### 野良猫に餌を与えない!

野良猫に餌を与えたり、かまったりしてはいけません。そうされた猫はあなたを頼ってきます。かわいそうに思い、餌を与えるその優しい気持ちが逆に野良猫の増加を招きます。※猫は1年間に発情・妊娠・出産を2、3回繰り返し、数十匹出産します。

### 野良猫を増やさないための飼い猫の飼育方法

#### 飼い猫は室内飼育を

遊ぶ環境を整えるなど工夫をすれば、室内飼育でも猫のストレスを軽減します。交通事故・伝染病感染の危険性も低下し、長生きするとも言われています。他人の敷地に侵入して、糞尿などで迷惑をかけることも防げます。

#### 去勢・不妊手術を受ける

野良猫が出産しないためにも、雄の飼い猫は去勢手術を。あちこちに尿をかけるスプレー行動の予防にもなります。子猫の出産を望まない場合、雌の飼い猫は不妊手術を。病気の予防やストレスの軽減になります。

#### 室内飼育のポイント

- ・三次元生活空間(高い所へ行き来できる空間)を作る。
- ・ストレスがたまらないよう十分遊んであげる。
- ・隠れる場所(安心できる場所)を作る。

## 子ども虐待とは?

子ども虐待とは、保護者が子どもの体や心を傷つけたり、子どもをほったらかしにしたりする行為です。虐待かどうかは保護者の意図に関わらず、子どもの視点で判断します。保護者が「子どものことを思つてのしつけど」と考えていても、子どもにとって有害であり、子どもが苦痛を感じていれば「虐待」です。虐待は子どもの人権を著しく侵害し、心身の成長や人格の形成に重大な影響を与えます。

私たち大人にできることは早期発見です。子どもの虐待は、「家庭」という外から見えにくい場所で行き、被害者である子どもが助けを自ら求めることは難しいので、なかなか気づきにくいものです。なるべく虐待が深刻になる前に、子育ての問題を抱える家族の支援をしたり、虐待が起こっている場合でも、早めに子どもを保護することが大切です。早めに発見し対応すれば、子どもの体と心の傷の浅いうちに保護することができます。虐待を受けたと思われる子どもを発見したら、下記に連絡してください。

### 志賀町要保護児童対策地域協議会だより

## いしかわクールシェア期間です。

「涼しいところにつんできていかんげ」でおなじみ、クールシェアが始まりました！  
スタンプをためて抽選で素敵なプレゼントをゲットしましょう。9/30まで！



### ◆新着の本◆

- 受難 帚木 蓬生
- 真贋 今野 敏
- 裸の華 桜木 紫乃
- 私の消滅 中村 文則
- 希望荘 宮部みゆき
- 美を尽くして天命を待つ 林 真理子
- 特捜本部 堂場 瞬一

### ◆新着CD◆

- デビュー・アゲイン 大滝 詠一
- サム・アザー・タイム ビル・エヴァンス

### ◆新着DVD◆

- 図書館戦争～THE LAST MISSION～ 主演 岡田准一
- インサイド・ヘッド ディズニーアニメ

## 志賀図書館

### おはなし会

8月3日(水)・17日(水)

1階・絵本コーナーにて

16:00～17:00

### なつやすみ図書館工房&なつのおはなし会

8月6日(土)

【図書館工房】10:00～  
図書館ホールにて

ちぎって、貼って、  
オリジナル  
ランプシェード！

『ランプシェード』を作ります。

※参加費 300 円、要事前予約 (定員: 20 人)

【おはなし会】11:00～

2階・おはなし会室にて



休館日 1日(月)、8日(月)、15日(月)、  
22日(月)、29日(月)

8月まで  
30分  
延長♪

### 問い合わせ先・開館時間

志賀町立図書館 平日 9:30～18:30  
☎32-1740 土日祝 9:30～17:00

町立富来図書館 平日 9:30～18:00  
☎42-2777 土日祝 9:30～17:00

## 児童館通信

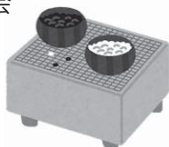
8/6日(土)

14:00～

### 囲碁教室

初心者大歓迎です。囲碁協会の方が指導します。気軽に参加してください。

指導：志賀町囲碁協会  
(小学生対象)



8/7日(日)

13:30～

### 紙粘土で作ろう

夏休みの工作に、紙粘土で風鈴を作ってみましょう。

指導：西田 啓子先生  
(小学生対象、定員：15人)



8/17日(水)

10:30～

### 親子リトミック遊び

音楽に合わせて体を動かしましょう。

指導：松本 有美先生  
(定員：20組、幼児親子対象)



8/20日(土)

14:00～

### 【科学教室】エネルギーの変身

テーマは「光る」。  
光エネルギーの実験の後、ソーラーランタンを作ります。

指導：北陸電力(株)  
宮本 環さん  
(小学生対象、定員：15組)



8/27日(日)

14:00～

### サマークッキング

夏野菜たっぷりのカレーを作ります。

材料費：100円  
持ってくるもの：  
エプロン・三角巾・マスク  
(小学生対象、定員：15人)



休館日 8月11日(木)、21日(日)  
開館時間 9:00～17:30

### 問い合わせ先

志賀町児童館 ☎ 32-1724