



令和2年3月作成  
志賀町

# 志賀町米町川 洪水避難地図 洪水ハザードマップ

## 洪水ハザードマップとは

このマップは、米町川水系米町川を対象に、国・石川県が指定した想定し得る最大規模の降雨（おおむね1000年に1回程度の大雨）による浸水想定区域図を重ね合わせて、米町川が氾濫した場合に想定される浸水の状況（浸水区域、浸水深）を表示したものです。雨の降り方などによっては、マップに示した浸水想定区域外においても浸水が発生する場合や、想定される浸水深が実際とは異なる場合がありますのでご注意ください。

【想定し得る最大の降雨：737mm/日】

## 洪水ハザードマップの使い方

みなさんのお住まいの区域が、どのくらいの深さまで浸水する危険性があるかを確認しましょう。

図で示す最大の浸水深に達するまでにはある程度の時間がかかります。志賀町災害対策本部（水防本部）から、浸水する前の早い段階で避難指示をお伝えしますので、状況に応じて浸水していない場所を通過して避難して下さい。

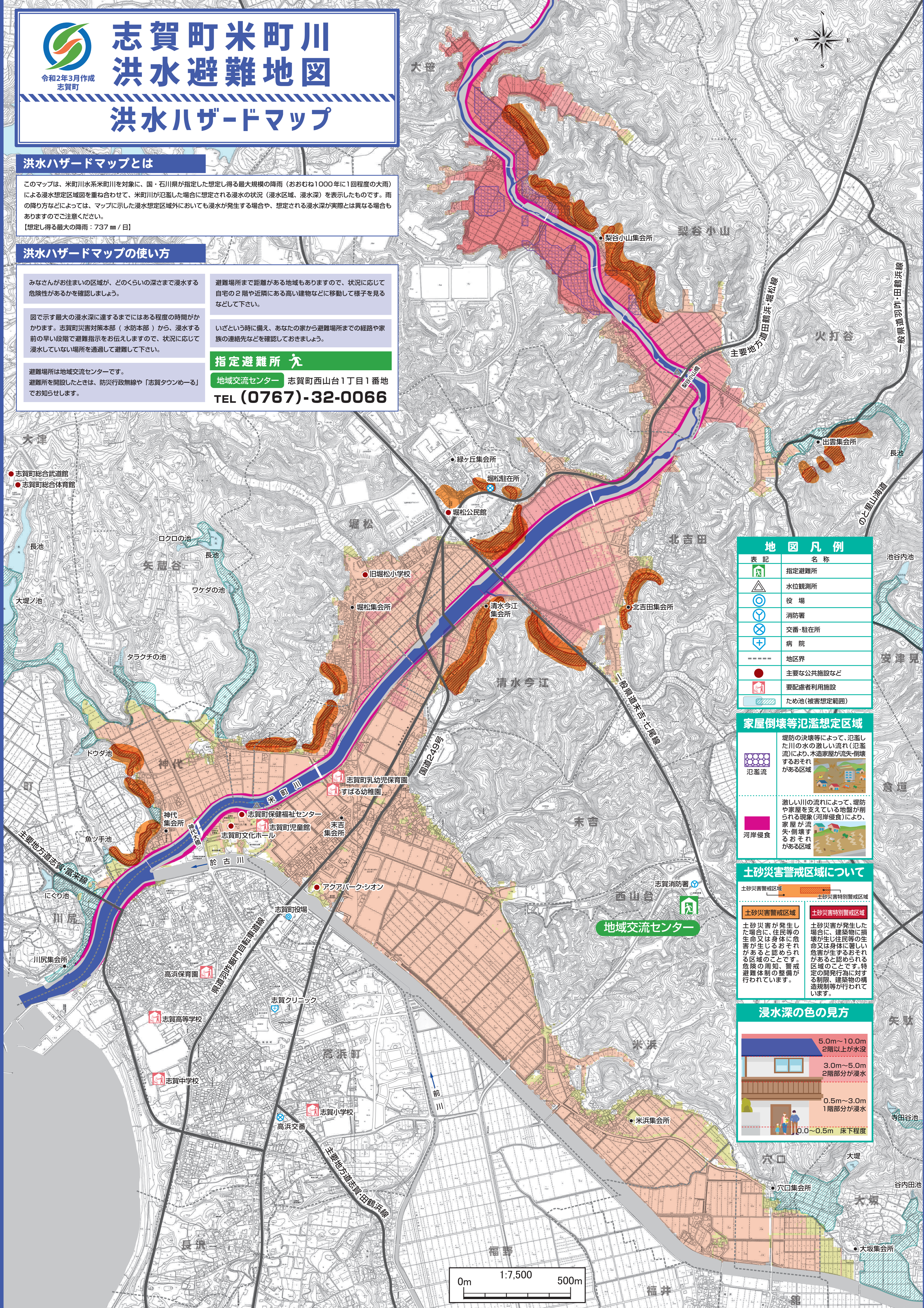
避難場所は地域交流センターです。避難所を開設したときは、防災行政無線や「志賀タウンメール」でお知らせします。

避難場所まで距離がある地域もありますので、状況に応じて自宅の2階や近隣にある高い建物などに移動して様子を見るなどして下さい。

いざという時に備え、あなたの家から避難場所までの経路や家族の連絡先などを確認しておきましょう。

## 指定避難所

地域交流センター 志賀町西山台1丁目1番地  
TEL (0767)-32-0066



表記	名称
	指定避難所
	水位観測所
	役場
	消防署
	交番・駐在所
	病院
---	地区界
●	主要な公共施設など
	要配慮者利用施設
	ため池(被害想定範囲)

### 家屋倒壊等氾濫想定区域

**氾濫流**  
堤防の決壊等によって、氾濫した川の水の激しい流れ（氾濫流）により、木造家屋が流失倒壊するおそれがある区域

**河岸侵食**  
激しい川の流れによって、堤防や家屋を支えている地盤が削られる現象（河岸侵食）により、家屋が流失倒壊するおそれがある区域

### 土砂災害警戒区域について

**土砂災害警戒区域**  
土砂災害が発生した場合に、住民等の生命又は身体に危害が生じるおそれがあると認められる区域のことです。危険の周知、警戒避難体制の整備が行われています。

**土砂災害特別警戒区域**  
土砂災害が発生した場合に、建築物に損壊が生じ住民等の生命又は身体に著しい危害が生ずるおそれがある区域のことです。特定の開発行為に対する制限、建築物の構造規制等が行われています。

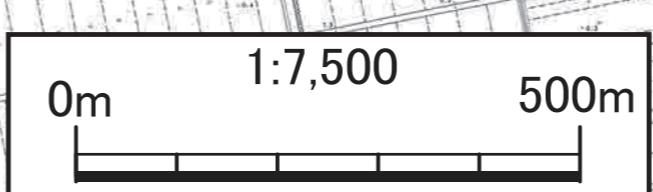
### 浸水深の色の見方

5.0m～10.0m  
2階以上が水没

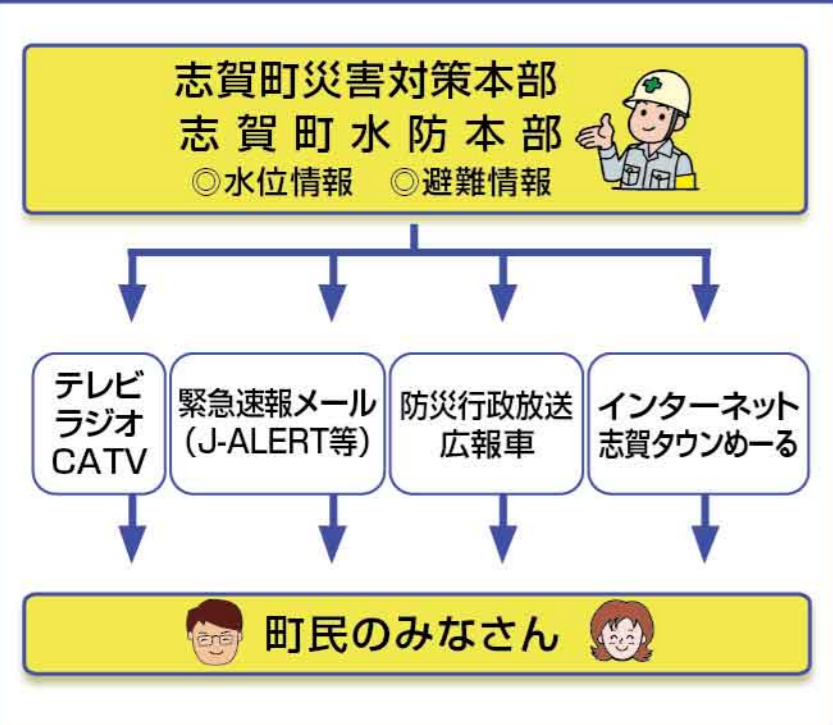
3.0m～5.0m  
2階部分が浸水

0.5m～3.0m  
1階部分が浸水

0.0～0.5m  
床下程度



## 避難情報の伝達経路



## 警戒レベルと住民が取るべき行動

危険度	警戒レベル	避難情報と住民が取るべき行動	発令される気象情報等
高	警戒レベル5	災害発生情報 →命を守るための最善の行動をとる	氾濫発生情報 大雨特別警報
	警戒レベル4	避難指示(緊急)、避難勧告 →町が指示する区域の住民は、速やかに全員避難する	氾濫危険情報 洪水警報
	警戒レベル3	避難準備・高齢者等避難開始 →高齢者等は避難を始める →その他の人は避難の準備をする	氾濫警戒情報 大雨警報
	警戒レベル2	注意報(気象庁が発表) →避難行動を確認する	洪水注意情報 大雨注意警報
低	警戒レベル1	早期注意情報(気象庁が発表) →災害への心構えを高める	早期注意情報

## 気象災害情報の入手先

	情報提供先	サイト名	ホームページアドレス
パソコン	気象庁	気象庁ホームページ	https://www.jma.go.jp/jma/index.html
	国土交通省 金沢河川国道事務所	防災情報いしかわ	http://www.hrr.mlit.go.jp/kanazawa/bousai-info-ishikawa/index.html
	石川県	石川県河川総合情報システム	https://http://kasen.pref.ishikawa.jp/ishikawa/
		石川県土砂災害情報システム SABOアイ	https://sabo.pref.ishikawa.jp/sabo-i/
携帯電話	石川県	石川県防災気象情報	https://www.micosfit.jp/ishikawa.pref/
		石川みち情報ネット	https://douro.pref.ishikawa.jp/
	石川県	石川県河川総合情報システム	http://kasen2.pref.ishikawa.jp/tel/
		石川県土砂災害情報システム SABOアイ	https://sabo.pref.ishikawa.jp/sabo-i/mv/
スマートフォン	石川県	石川県河川総合情報システム	http://kasen.pref.ishikawa.jp/sp/
		石川県土砂災害情報システム SABOアイ	https://sabo.pref.ishikawa.jp/sabo-i/sp/

## 雨の降り方の目安

やや強い雨	強い雨	激しい雨	非常に激しい雨	猛烈な雨
1時間に10・20mmの雨	1時間に20・30mmの雨	1時間に30・50mmの雨	1時間に50・80mmの雨	1時間に80mm以上の雨
地面一面に水たまりができ、話し声が聞きとりにくくなります。	傘をさしていても濡れてしまうほどの雨です。	バケツをひっくり返したような雨です。	滝のように降り、あたりが水しぶきで白っぽくなります。	息苦しくなるような圧迫感があり、恐怖を感じます。

## 避難時の心得

正確な情報収集を	非常持ち出し品の事前確認を	避難の呼びかけに注意を
テレビやラジオで最新の気象情報や災害情報、避難情報等入手しましょう。	避難するときの荷物は必要最低限とし、事前に確認しておきましょう。	避難が必要になったとき、市役所や消防団から避難の呼びかけをすることがあります。呼びかけがあったら、速やかに指示に従ってください。
履物に注意	歩ける深さに注意	足もとに注意
運動靴が最適です。長靴は、浸水が深いと中に水がたまるので動きにくくなります。素足は厳禁です。	歩ける水の深さは、ひざの高さくらいまでです。水かさか腰までであると疲労しやすくなります。また流速がある場合には20cmくらいの水かさでも危険です。高い場所で救援を待ちましょう。	水の中にはなにがあるかわからないので、杖などを使って安全を確認しながら進みましょう。
お年寄りなどの避難に協力を	車での避難は控えて	地下施設への浸水にも注意
お年寄りや子供、病気の方などの避難には皆で協力しましょう。	車での避難は緊急車両の通行の妨げになります。また、交通渋滞をまねき、浸水すると動けなくなりますので、特別な場合を除き徒歩で避難しましょう。	豪雨時の地下室利用は危険です。また、半地下車庫の浸水被害も増えています。日頃から排水設備(ポンプ)の点検や、土のう、止水板を準備しておきましょう。

## 要援護者への支援

<h3>高齢者・病人</h3> <p>複数の方に対応しましょう。急を要するときは、ひもなどを使って背負い、安全な場所へ避難しましょう。</p>	<h3>肢体の不自由な人</h3> <p>車椅子の場合は、階段では必ず3人で協力し、上がる時は前向きに、下がる時は後ろ向きにして、恐怖感を与えないように配慮しましょう。</p>
<h3>目の不自由な人</h3> <p>「お手伝いしましょうか」などと、まず声をかけてみましょう。話しかける相手の声だけが頼りですから、話すときは、はっきりゆっくり、大きな声で。誘導するときは、杖をもっていないほうのひじのあたりを軽く触れるか、腕をかして、半歩前くらいをゆっくり歩きましょう。</p>	<h3>耳の不自由な人</h3> <p>話すときは、近くまで寄って相手にまっすぐ顔をむけ、口を大きくはっきり動かします。口頭で分らないようであれば、紙とペンで筆談します。紙やペンがなければ、相手の手のひらに指先で字を書いて筆談しましょう。</p>

## 日頃からの備え

### 避難所や避難路を確認しましょう

この地図には、洪水時に避難する場所が表示されています。普段から自分の地区の避難所はどこなのか、そこへ安全に行くためにはどう行けばいいのか確認しておきましょう。

### 普段から災害時要援護者に気配りをしておきましょう

自分の家族や住まいだけでなく、地域全体にも目を向けましょう。特に一人暮らしの高齢者には気配りが必要です。普段から地域で水害時の避難所等確認をとり、話し合っておきましょう。「災害時要援護者」高齢者・障害者・病弱者・乳幼児・外国人など災害発生時に的確な行動がとりにくく、支援が必要となる人

### 天気予報や気象情報に気をつけましょう

梅雨期や台風シーズンなど、洪水が起こりやすい時期には、テレビ・ラジオ・新聞の天気予報に注意し、天気の変り変わりに気をつけましょう。

### 家庭備蓄と非常持ち出し品の準備をしておきましょう

普段から3日分の食料・水・簡易トイレ等の家庭備蓄品を準備しておきましょう。また、懐中電灯・携帯ラジオなどを非常持ち出し袋(リュック等)に入れ、玄関等の持ち出しやすい場所へ用意しておきましょう。

### 家のまわりを点検・整備しておきましょう

家のまわりに吹きとばされそうなものはないか、雨戸や雨どいなどは傷んでいないか確認をしておきましょう。

### 避難時の持ち出し品チェックリスト

持ち出し品は定期的にチェックしましょう。

#### 非常持ち出し袋に入れておくもの

- 非常食
- ミネラルウォーター
- 乾パン
- チョコレート等の菓子類
- 缶詰
- 水筒
- 懐中電灯
- レジャーシート
- ロープ
- 乾電池
- 紙コップ・紙食器
- ろうそく
- マッチ
- タオル
- 軍手
- 携帯ラジオ
- 非常用給水袋
- 非常用懐中電灯
- 緊急医療用品
- ガーゼ
- ばんそうこう
- きず薬
- 消毒液
- 脱脂綿
- 目薬
- 胃腸薬
- かぜ薬
- 持病の薬
- 鎮痛剤

#### 生活用品

- 着替えの衣類
- 携帯電話
- 雨具
- 洗面用具

#### 貴重品

- 現金
- 印鑑
- 権利証書
- 預金通帳
- 健康保険証
- 免許証(身分を証明するもの)

#### あれば便利なもの

- ラップ
- 携帯用の缶切りやナイフ
- ビニール袋
- さくり棒 (農業用支柱・物干し竿などが支えられ、ある程度の長さのある物)

#### 赤ちゃんのいる家庭

- 紙おむつ
- ミルク
- 母乳瓶
- 飲料水
- 粉ミルク

#### 高齢者・身障者のいる家庭

- 常備薬
- 介護用品

#### その他必要なもの

- ハザードマップ

## 避難所での過ごし方

### 避難所では共同生活のルールを守りましょう

避難所では、大勢の方で共同生活をしていただくことになります。浸水の状況によっては、避難所での生活が数日間わたる場合もありますので、ルールを守り、お互い協力して生活するよう心がけましょう。

避難所では、係員の指示に従ってください。	避難所では食糧、毛布等が用意されます。	洪水の状況に関する情報が志賀町などより伝達されますので、落ち着いて情報を待ってください。	避難所から出るときには、必ず係員に伝えるようにしてください。
----------------------	---------------------	--	--------------------------------

## 我が家の防災メモ

・家族みんなで万一の連絡先を書いておこう・

わが家の避難場所				
家族が離ればなれになったとき 集合場所				
緊急連絡先			自宅 携帯	
その他の連絡先			自宅 携帯	
警察 110 (32-1299)	消防・緊急 119 (32-1776)	志賀町本庁舎 (32-1111)	NTT 故障等 113 災害時伝言 171	
名前	生年月日	血液型	職場/学校	携帯電話/メールアドレスなど
	年 月 日	型	TEL	
	年 月 日	型	TEL	
	年 月 日	型	TEL	
	年 月 日	型	TEL	
	年 月 日	型	TEL	

※ 災害時は携帯電話がつかなくなりやすくなりますが、携帯メールや公衆電話は比較的つながります。  
※ 近所のお年寄りや身体の不自由な方も記入しておきましょう。