



ShikaTown

1

2020
(令和2年)
No.173



「十二神巻・子神」前田 良雄（版画）

志賀町文化ホール企画展

十二支版画展

前田良雄作品展

1月27日(月)まで

INDEX

| | |
|------------------|-------|
| 2020年 年頭あいさつ | 2～3 |
| 緑白綬有功章・松嶋重史朗さん | 4 |
| レスリング日本代表・岡田夢生さん | 5 |
| まちかどNews | 14～15 |
| 情報パーク | 16～21 |

迎春

東京2020オリンピック・パラリンピック開催の年にあたり



志賀町長 小泉 勝

謹んで新年のご挨拶を申し上げます
町民の皆さまには、輝かしい新春を
お迎えのことと、心からお慶び申し上げます

年頭にあたって

新年を迎え、いよいよ東京2020オリンピック・パラリンピック競技大会の開催の年となりました。

オリンピックは、7月24日から8月9日までの17日間の日程で開催され、史上最多の33競技、339種目で熱い戦いが繰り広げられます。また、パラリンピックは、その後に行われることとなります。

私は、この世紀のスポーツの祭典をぜひ会場で見たいと思っておりますが、いまだに観戦チケットが入手できておらず、春の抽選に再度チャレンジする予定です。

日本での開催の経済効果については、競技会場の整備をはじめ、警備や輸送を含む大会運営費、大会観戦者等の支出などの直接的効果に加え、競技場や交通インフラのほか、訪日観光客数の増加、スポーツ人口やイベントの拡大などのレガシー効果も含まれると、30兆円を超えると試算されており、今後の日本経済のさらなる成長が期待されます。本町でも、昨年7月に、男子レスリング競技のアゼルバイジャン代表チームと日本代表チームの合同合宿を受け入れし



アゼルバイジャン代表チームと児童との交流会

たところであり、今後も、オリンピック・パラリンピックの開催効果を最大限に取り込むため、交流人口の拡大や賑わいの創出、インバウンド対策など、さまざまな事業を実施していきます。

企業誘致の推進

能登中核工業団地においては、昨年8月に、サーバー製造やデータセンター事業を行うIT関連企業の株式会社ハイレゾが操業を開始したほか、11月には、カレンダー製造会社の株式会社TSGが、現在の工場隣接地に工場を増設する方針を打ち出し、本年10月から増設部分の操業を開始する予定となっています。

また、現在、町では、平成30年度に取得した土地を新たな工場用地として整備しているところでもあり、今後も積極的に企業誘致を推進し、1社でも多くの誘致につなげ、雇用の創出と地域経済の活性化を図っていきます。

また、子育て環境の充実については、子どものインフルエンザ発症と重症化を予防するとともに、子育て世代の負担軽減を図るために実施してきたインフルエンザ予防接種に要する費用の助成対象を、現行の満1歳から生後6カ月からの乳児に拡充し、実施していきます。

教育・子育て環境の充実とスポーツの振興

教育環境の整備については、町内の小・中学校4校のハード面での整備を終え、平成27年度から3カ年をかけ、電子黒板や中学校の生徒用タブレット端末を順次整備してきました。今後は、国の補助メニューを活用し、小学校の児童用タブレット端末を整備し、さらなるICT環境の充実を図っていきます。



改修工事が進められる町陸上競技場

さらに、スポーツの振興については、現在、大規模改修工事を進めている町陸上競技場のトラック改修を早期に完了させ、多くの町民に有効に利用していただく環境を整備するとともに、昨年に続き、男子レスリング競技のアゼルバイジャン代表チームの事前合宿を受け入れるなどし、町民のスポーツに対する意識の高揚とスポーツを通じた交流人口の拡大につなげていきます。

町立富来病院の 経営改革の推進

昨年9月末、厚生労働省は、全国の公立・公的病院のうち、診療実績が乏しいなどと判断し、再編・統合を促す必要性のある病院として、424の病院名を公表。石川県では、町立富来病院を含む7病院が対象とされました。

富来病院では、一昨年、急性期一般病床の一部を地域包括ケア病床へ機能転換し、昨年からは、医療と介護サービスを一体的に提供する介護医療院を開設するなど、改革に取り組んできたところであり、その結果、病床利用率の改善などに大きくつながり、今年度の経常収支は、開業以来、初めて黒字化となる見込みです。

このように、改革の成果が表れてきている中で、今回の公表には、患者の皆さまをはじめ、町民に大きな不安を与えることとなり、大変遺憾に思っています。町としては、今後も地域の実情に見合った病院改革を積極的に推進し、町民に良質な医療、療養環境を提供していく方針であり、再編・統合については考えていませんので、安心していただきたいと思います。

若者の移住定住の促進

若い世代の移住定住を促進するため、整備を進めてきた住宅地「みらいとうぶ」については、平成30年度に全ての造成工事を終え、本町の充実した奨励金制度や魅力ある教育・子育て環境を幅広くPRしながら、順次分譲してきたところです。

現在、全79区画のうち、73区画が分譲済みとなり、昨年11月末には、町外から移住された23世帯・50人を含め、62世帯・205人の方が居住する新しい住宅地

が形成され、移住定住につながっています。

町としては、今後も積極的に売り込みをし、残る6区画の早期の完売を目指していきます。

また、富来地域で整備を進めてきた「ますほの丘住宅」については、一昨年に単身者向け住宅1棟8戸を整備し、さらに、昨年9月末にファミリー向け住宅1棟12戸の整備を終え、現在、単身者向け住宅には5世帯、ファミリー向け住宅には4世帯が入居されています。

今後、広く入居者を募集し、富来地域への若者の移住定住を促進していきます。



新しい住宅地が形成された「みらいとうぶ」



整備が完了した「ますほの丘住宅」

防災対策の充実と強化

近年、全国各地で大規模な自然災害が頻発する中、昨年のタウンミーティングは、「台風や集中豪雨時における避難行動等について」をテーマとして、区長や公民館長をはじめ、各種団体の長、自主防災組織や防災士の代表者の皆さまを対象に開催しました。

町では、台風や記録的な豪雨時において危険な状況が迫っている場合には、まず、自主避難所として、西山台の志賀消防署横の地域交流センターと富来活性化センターの2カ所を開設することや、危険な状況が広範囲にわたる場合などには、自家発電設備を完備した公共施設を順

次避難所として開設することを説明しました。

また、区長や公民館長に対し、自らが管理する区の集会所や土砂災害警戒区域外の公民館を、台風や豪雨などが過ぎ去るまでの間、地区避難所として開設し、自らの地域で運営していただくことについてお願いしています。

このほか、大規模な災害ともなれば、町や消防などの公的支援が行き届かないことが想定され、自分の身は自分で守る「自助」と、隣近所、地域で互いに助け合う「共助」の意識をもつて行動することの重要性などについても説明しています。

町としては、今回のタウンミーティングを通じて、台風や豪雨時などの住民や地域の避難行動などについて、それぞれが考える第一歩になったものと思っており、今後も、こうした説明会などを積み重ね、自助・共助・公助の連携により、防災・減災の効果が発揮されることを広く周知し、町民の防災意識の向上につなげていきます。

結びにあたり、町民の皆さまのご多幸を心からお祈り申し上げます。新年のごあいさつとします。

令和2年 元旦

松嶋 重史朗さん

(北吉田)

11月21日、東京赤坂にある石垣記念ホールで、農事功績者として、秋篠宮皇嗣殿下より、緑白綬有功章が授与されました。

翌日、町長に受章を報告、「これが終点ではない。ますます研鑽を重ねていきたい」と話しました。



緑白綬有功章 とは

農事改良の奨励または実行上功績顕著な人、農業上の有益な発見または研究を行い功績顕著な人たちに贈られている。明治27年(1894)以来、令和元年(2019)で103回を数えている。

(参考：公益社団法人 大日本農会ホームページ)



【受章事由】

地域で初めて農業生産法人を設立し、地域の担い手として農地集積に取り組み、水稻の複合経営の品目として農閑期に栽培できる白ねぎを導入し、経営の安定化を実現した。

また、志賀町農業委員や土地改良区管理委員のほか、はくい農業振興協議会会長などを歴任し、能登地域の農業振興に携わり、県農業振興協議会会長として、組織改革に取り組むなど、石川県の農業発展に大きく貢献した。

松嶋さんの主な取り組み

[昭和52年～平成7年]

昭和52年、兼業農家として就農。

平成7年、北吉田地区にて、地区農家6人とともに、羽咋郡市で初めとなる農業生産法人、有限会社ソイルを設立し、「水稻プラス作業受託」で営農を開始。

[平成8年～平成10年]

平成9年に水稻育苗ハウス6棟を建設し、翌年にはJ A志賀の水稻硬化苗の受託生産を開始した。また、水稻育苗ハウスの有効利用と冬期の所得確保を図るため、新たに地域特産物として作付けが始まった白ねぎの栽培を開始。

平成10年には、従来の土寄せ栽培に代わり、地域に先駆けて白ねぎ栽培で光を通さないフィルムを使用した軟白化技術を導入し、土寄せ栽培よりも軟白部がやわらかいと市場からの評価を得た。

[平成11年～]

平成16年、県の中核農家連絡協議会の会長に就任し、翌年の協議会発足30周年記念事業を成功裏に収め、これを契機に組織改革に奔走した。

平成17年に、エコ農業者に認定され、減農薬、減化学肥料栽培に取り組んだ。

平成19年、新たな農業者組織「いしかわ農業振興協議会」の設立を成し遂げた。

平成21年、地元ロータリークラブと連携して、環境に配慮した地元産米をPRするため、地元の小学生と保護者100人を対象にホテル観察会を開催、地域の米消費拡大や消費者の農業理解に貢献した。



岡田 夢生^{ゆう}さん (志賀中学校2年)

日本代表に！！

今月、スウェーデンで行われる「クリッパン女子国際大会」での日本代表選手に岡田 夢生さんが選ばれました。

今年出場した全国大会の成績が総合的に評価されたものです。

12月4日(水)、志賀町ジュニアレスリング教室の岡田 夢生さんと山下 勝監督が、11月23日(土)～24日(日)に行われた、東京都知事杯第10回全国中学選抜レスリング選手権での優勝報告のため、間嶋教育長を訪れました。

山下監督は「全試合フォール勝ちの完璧な優勝だった」と試合の様子を話し、続けて1月に行われる国際大会の日本代表選手に選ばれた事も報告しました。



左から山下監督、岡田さん、間嶋教育長



試合に向け練習中の岡田さん

教育長は「世界でどれだけやれるか学ぶ良い機会、世界を肌で感じてきてほしい」と激励しました。

初めての国際大会での目標を聞くと「優勝します！」と頼もしい言葉が返ってきました。

クリッパン女子国際大会

スウェーデンのクリッパンで行われるレスリングの女子国際大会で、約20カ国が参加。2020年1月17日～19日に開催。岡田さんは、カデット(15～17歳)の40kg級に出場予定。

岡田 夢生さんの 2019 年 全国大会の成績

| | | | |
|-----|---------------------------------|-----|-----|
| 4月 | JOC 杯第33回ジュニアクイーンズカップレスリング選手権大会 | 東京都 | 準優勝 |
| 6月 | 沼尻直杯全国中学生選手権 | 茨城県 | 3位 |
| 10月 | 第14回全日本女子オープンレスリング選手権 | 静岡県 | 優勝 |
| 11月 | 東京都知事杯第10回全国中学選抜レスリング選手権 | 東京都 | 優勝 |

※開催月、大会名、開催場所、成績の順

令和
元年分

確定申告 町県民税申告

税務課 ☎ 32-9142

障害者控除を受けるための 「認定書」を交付します

障害者手帳がなくても、「障害者控除対象者認定書」により、本人および扶養者の所得税や住民税で障害者控除を受けることができます。税の申告の際に認定書を提出または提示してください。

認定書の交付を受けるには申請が必要です。また、前年以前に交付された認定書は、本人の状態が変わらなければ引き続き使用することができます。

| | |
|-------|---|
| 対象者 | 要介護認定または要支援認定を受け、寝たきり状態や認知症など、身体上または精神上的の障がいの程度が一定の要件に該当する人 |
| 申請場所 | 健康福祉課 介護支援担当 ☎ 32-9132 富来支所総合窓口 ☎ 42-1111 |
| 必要なもの | 印鑑 |
| その他 | 手数料は無料、認定書は後日郵送 |

【事業主の皆さんへ】給与支払報告書の提出はお早めに

令和元年中に従業員に給料などを支払った事業主は、給与支払報告書(1人につき2部)に総括表を添えて、志賀町税務課に提出してください。

提出期限 **1月31日**☎

※1月20日(月)までの早期提出にご協力ください。

【特別徴収のお願い】

所得税の源泉徴収義務のある事業者は原則、町県民税の特別徴収を行う必要があります。特別徴収がまだの事業者は、特別徴収を行ってください。

令和
2年度

償却資産 (固定資産税) の申告は **1月31日**☎まで

志賀町内に償却資産を所有する事業者は、令和2年1月1日現在の所有状況を申告してください。

※前年度申告した人には、12月下旬に申告書などを送付しています。

※今年度初めて申告する人は、申告記載用紙を送付しますので、税務課まで連絡してください。

■固定資産税の課税対象となる償却資産とは・・・

土地や家屋以外の有形の固定資産で、事業の用に供することができる資産です。

※電話加入権、漁業権、特許権その他の無形減価償却資産は除く。

【償却資産の種類と具体例】

| 種類 | 主な償却資産の具体例 |
|---------|---|
| 構築物 | 受変電設備、駐車場のフェンス、舗装路面、庭園、緑化施設、広告塔など |
| 機械・装置 | 工作・木工・印刷・土木建設機械(ブルドーザー、パワーショベルなど)各種産業用機械および装置、太陽光発電設備(太陽光パネル、架台など) |
| 船舶 | モーターボート、漁船、貨物船など |
| 航空機 | 飛行機、ヘリコプター、グライダー、飛行船など |
| 車両・運搬具 | 構内運搬車、運搬台車など ※自動車税・軽自動車税の課税対象とならないもの |
| 工具器具・備品 | パソコンなどOA機器、事務机、応接セット、各種自動販売機、医療機器、理美容機器、エアコン、陳列ケース、厨房機器、その他業務用の備品など |

◆自宅で太陽光発電する個人も対象になる場合があります

【個人】

住宅の屋根・土地などに発電量が**10キロワット以上**の太陽光パネルを設置して**売電**をしている場合、設置した太陽光パネルなどの設備は償却資産の対象ですので、申告をお願いします。

【法人、個人事業主】

売電の有無、発電量の多少に関わらず申告が必要です。

■「適正かつ公平な課税」に向けた実地調査

事業所を訪問して帳簿・現物照合調査や質問などを行うことがありますので、協力をお願いします。

実地調査に伴って修正申告をする場合、資産の取得時期に応じて遡及することがあります。

税務課 資産税担当 ☎ 32-9141

■注意してください

申告すべき事項について虚偽・過少の申告をした場合や正当な理由がなく申告をしない場合、罰金または過料を科せられることがあります。

※償却資産申告書への個人番号(マイナンバー)・法人番号の記載にご協力をお願いします。

七尾税務署の確定申告開始は 2月17日📅から

七尾税務署の確定申告会場の開設日は、2月17日📅です。3月16日📅までの期間（ただし土日祝日は除く）にお越しください。なお、受付時間は午前9時から午後4時までです。混雑状況により、午後4時以前であっても受け付けを終了する場合があります。

また、面接による確定申告の相談を希望する人は、開設期間中、確定申告会場で行っていますので、ご利用ください。

※町の税務課職員による申告相談の日程については、次号の「広報しか」に掲載予定です。

📍七尾税務署 ☎0767-52-3381

志賀町 プレミアム付商品券 交付申請の受付期間を 延長します



10月1日(火)から販売している志賀町プレミアム付商品券の交付申請受付期間を延長します。

【変更前期限】令和元年11月30日📅

→ **【変更後期限】令和2年1月30日📅**

プレミアム付商品券の購入を希望する場合、購入対象者は交付申請手続きが必要です。

対象者へは8月上旬に交付申請書を郵送していますが、まだ申請がお済でない人は期限までに交付申請書を提出願います。

プレミアム付商品券の購入方法

【申請】申請書が送られてきた人は、必要事項記入の上、返送してください。
申請は **令和2年1月30日📅** までです。



【購入】課税状況を確認後、申請した人に購入引換券が届きます。購入引換券を持って、**志賀町商工会** か **富来商工会** のどちらかで商品券を購入してください。
ただし、購入期間は **10月1日📅～令和2年1月31日📅** までです。
・1冊5,000円分(500円券×10枚つづり)の商品券を4,000円で最大5冊まで購入できます。



【使用】商品券の利用は **取扱店一覧の店舗（広報10月号15頁掲載）** で使用できます。
商品券の使用期間は **10月1日📅～令和2年2月29日📅** までです。



※ 購入対象者が商品券を購入し、取扱店で使用するもので、配布されるものではありませんのでご注意ください。
※ 交付申請書を破棄・紛失された場合の再発行は可能です。また申請書が届いていない人で、自身や家族が購入対象者が確認したい人は、担当まで問い合わせください。

📍健康福祉課 プレミアム付商品券担当 ☎32-9131

12月号 7頁、取組実績の03健全財政確立に向けた取り組みの推進 基金残高で2件、誤りがありました。
訂正し、お詫び申し上げます。

(誤) 115億2,288万円 → (正) 11億2,288万円 (誤) 95億2,656円 → (正) 95億2,994万円



地域公共交通だより



企画財政課 ふるさと創生室
☎32-9301

コミュニティバス「しかばす」の有料広告を募集します！

町では、令和2年4月からのコミュニティバス有料広告を募集しています。広告を通じて、コミュニティバスの運行をご支援いただくとともに、店舗や会社のPR、イベントのお知らせなどにご活用ください。

【申込方法】

「志賀町コミュニティバス広告掲載申込書」を記入し、広告原稿を添付のうえ、ふるさと創生室まで提出してください。

【受付期間】

令和2年1月4日から1月31日(郵送の場合は期間内必着)

【留意事項】

広告掲載に際しては、志賀町コミュニティバス広告掲載要領および志賀町広告掲載事業要綱等を遵守してください。



参考：日野 ポンチョの車内広告枠



【広告の種類・規格・掲載期間について】

その他詳細は町ホームページにてご確認ください。

| 広告の種類 | 規 格 | 掲載期間 | 掲載料 (別途、消費税を加算) |
|------------------|--|--------|--|
| 車内放送 (音声又は動画) | 車内放送で、次に停車するバス停を案内する際に行う広告 ※動画は日野 ポンチョのみ | 年単位 | 音声 20,000 円/年 (単一路線) 動画 40,000 円/年 (単一路線) |
| 車内広告 | 日野 ポンチョ … B3サイズ トヨタ コミューター … A3サイズ | 月単位 | 1,000 円 (B3サイズ・A3サイズとも) |
| 関連印刷物 | バス時刻表 … 1区画 3cm×6cm程度 | 次の改定まで | 10,000 円/区画 |

「志加浦線」と「加茂循環線」について

北鉄能登バス(株)の運行路線である「志加浦線」と「加茂循環線」は、**令和2年3月31日**で廃止される予定です。同路線の代替として、コミュニティバス「志加浦線」と「加茂線」を**令和2年4月1日**から**増便(下記赤枠)**します。

なお、コミュニティバスと変わらず、乗車1回100円(中学生以下は無料)です。



| 志加浦線 | | | | | | | | | |
|------|------|------|-------|-------------------|-------|-------|-------|-------|-------|
| 1便 | 2便 | 3便 | 4便 | バス停 | 1便 | 2便 | 3便 | 4便 | 5便 |
| 6:10 | 7:10 | 8:10 | 13:10 | 福浦港 | 11:35 | 15:35 | | | 19:35 |
| 6:11 | 7:11 | 8:11 | 13:11 | 丹和 | 11:34 | 15:34 | | | 19:34 |
| 6:12 | 7:12 | 8:12 | 13:12 | 福浦郵便局前 | 11:33 | 15:33 | | | 19:33 |
| 6:18 | 7:18 | 8:18 | 13:18 | フローリア | 11:27 | 15:27 | | | 19:27 |
| 6:20 | 7:20 | 8:20 | 13:20 | 赤住 | 11:25 | 15:25 | 17:25 | 18:25 | 19:25 |
| 6:21 | 7:21 | 8:21 | 13:21 | 松戸 | 11:24 | 15:24 | 17:24 | 18:24 | 19:24 |
| 6:24 | 7:24 | 8:24 | 13:24 | 赤住公民館 | 11:21 | 15:21 | 17:21 | 18:21 | 19:21 |
| 6:27 | 7:27 | 8:27 | 13:27 | 江野 | 11:18 | 15:18 | 17:18 | 18:18 | 19:18 |
| 6:28 | 7:28 | 8:28 | 13:28 | 百浦 | 11:17 | 15:17 | 17:17 | 18:17 | 19:17 |
| 6:29 | 7:29 | 8:29 | 13:29 | 南百浦 | 11:14 | 15:14 | 17:14 | 18:14 | 19:14 |
| 6:30 | 7:30 | 8:30 | 13:30 | 小浦 | 11:15 | 15:15 | 17:15 | 18:15 | 19:15 |
| 6:31 | 7:31 | 8:31 | 13:31 | 大津 | 11:14 | 15:14 | 17:14 | 18:14 | 19:14 |
| 6:32 | 7:32 | 8:32 | 13:32 | 上野 | 11:13 | 15:13 | 17:13 | 18:13 | 19:13 |
| 6:34 | 7:34 | 8:34 | 13:34 | 安部屋営団 | 11:11 | 15:11 | 17:11 | 18:11 | 19:11 |
| 6:36 | 7:36 | 8:36 | 13:36 | 安部屋港 | 11:09 | 15:09 | 17:09 | 18:09 | 19:09 |
| 6:38 | 7:38 | 8:38 | 13:38 | 町 | 11:07 | 15:07 | 17:07 | 18:07 | 19:07 |
| 6:40 | 7:40 | 8:40 | 13:40 | 川尻 | 11:05 | 15:05 | 17:05 | 18:05 | 19:05 |
| 6:41 | 7:41 | 8:41 | 13:41 | 高浜漁港 | 11:04 | 15:04 | 17:04 | 18:04 | 19:04 |
| 6:42 | 7:42 | 8:42 | 13:42 | 千鶴ヶ浜 | 11:03 | 15:03 | 17:03 | 18:03 | 19:03 |
| 6:44 | 7:44 | 8:44 | 13:44 | 志賀中学校前 | 11:01 | 15:01 | 17:01 | 18:01 | 19:01 |
| 6:44 | 7:44 | 8:45 | 13:45 | 高浜バスターミナル | 11:00 | 15:00 | 17:00 | 18:00 | 19:00 |
| 6:47 | 7:47 | 8:47 | 13:47 | どんたく高浜店(志賀クリニック前) | 10:58 | 14:58 | 16:58 | 17:58 | 18:58 |
| 6:49 | 7:49 | 8:49 | 13:49 | ロッキー志賀の郷店 | 10:56 | 14:56 | 16:56 | 17:56 | 18:56 |
| 6:50 | 7:50 | 8:50 | 13:50 | シ・オン | 10:55 | 14:55 | 16:55 | 17:55 | 18:55 |
| 6:51 | 7:51 | 8:51 | 13:51 | 志賀町役場 | 10:54 | 14:54 | 16:54 | 17:54 | 18:54 |
| 6:55 | 7:55 | 8:55 | 13:55 | 文化ホール | 10:50 | 14:50 | 16:50 | 17:50 | 18:50 |

上り1~2便及び下り3~5便は路線バス代替として令和2年4月1日から運行

| 加茂線 | | | | | | | | |
|------|-------|-------|-------------------|-------|-------|-------|-------|-------|
| 1便 | 2便 | 3便 | バス停 | 1便 | 2便 | 3便 | 4便 | 5便 |
| 6:58 | 8:53 | 12:53 | 出雲口 | 12:37 | 15:37 | 17:37 | 18:37 | 19:37 |
| 7:01 | 8:56 | 12:56 | 親右衛門谷 | 12:34 | 15:34 | 17:34 | 18:34 | 19:34 |
| 7:06 | 9:01 | 13:01 | 安津見谷内 | 12:29 | 15:29 | 17:29 | 18:29 | 19:29 |
| 7:07 | 9:02 | 13:02 | 安津見集会所 | 12:28 | 15:28 | 17:28 | 18:28 | 19:28 |
| 7:08 | 9:03 | 13:03 | 安津見 | 12:27 | 15:27 | 17:27 | 18:27 | 19:27 |
| 7:09 | 9:04 | 13:04 | 倉瀬口 | 12:26 | 15:26 | 17:26 | 18:26 | 19:26 |
| 7:10 | 9:05 | 13:05 | 倉瀬中央 | 12:25 | 15:25 | 17:25 | 18:25 | 19:25 |
| 7:11 | 9:06 | 13:06 | 倉詰 | 12:24 | 15:24 | 17:24 | 18:24 | 19:24 |
| 7:13 | 9:08 | 13:08 | 矢駄上野出 | 12:22 | 15:22 | 17:22 | 18:22 | 19:22 |
| 7:14 | 9:09 | 13:09 | 矢駄小林 | 12:21 | 15:21 | 17:21 | 18:21 | 19:21 |
| 7:15 | 9:10 | 13:10 | 矢駄宮の前 | 12:20 | 15:20 | 17:20 | 18:20 | 19:20 |
| 7:16 | 9:11 | 13:11 | 矢駄中野 | 12:19 | 15:19 | 17:19 | 18:19 | 19:19 |
| 7:17 | 9:12 | 13:12 | 大坂口 | 12:18 | 15:18 | 17:18 | 18:18 | 19:18 |
| 7:18 | 9:13 | 13:13 | 大坂 | 12:17 | 15:17 | 17:17 | 18:17 | 19:17 |
| 7:20 | 9:15 | 13:15 | 穴口 | 12:15 | 15:15 | 17:15 | 18:15 | 19:15 |
| 9:16 | 13:16 | | 館 | 12:14 | 15:14 | 17:14 | 18:14 | 19:14 |
| 9:17 | 13:17 | | 福井 | 12:13 | 15:13 | 17:13 | 18:13 | 19:13 |
| 9:18 | 13:18 | | やすらぎ荘 | 12:12 | 15:12 | 17:12 | 18:12 | 19:12 |
| 9:20 | 13:20 | | 館 | 12:10 | 15:10 | 17:10 | 18:10 | 19:10 |
| 7:23 | 9:23 | 13:23 | 米浜 | 12:07 | 15:07 | 17:07 | 18:07 | 19:07 |
| 7:27 | 9:27 | 13:27 | 志賀小学校前 | 12:03 | 15:03 | 17:03 | 18:03 | 19:03 |
| 9:28 | 13:28 | | はまなす団地 | 12:02 | 15:02 | 17:02 | 18:02 | 19:02 |
| 7:29 | 9:29 | 13:29 | 志賀中学校前 | 12:01 | 15:01 | 17:01 | 18:01 | 19:01 |
| 7:30 | 9:30 | 13:30 | 高浜バスターミナル | 12:00 | 15:00 | 17:00 | 18:00 | 19:00 |
| 9:32 | 13:32 | | どんたく高浜店(志賀クリニック前) | 11:58 | 14:58 | 16:58 | 17:58 | 18:58 |
| 9:34 | 13:34 | | ロッキー志賀の郷店 | 11:56 | 14:56 | 16:56 | 17:56 | 18:56 |
| 9:35 | 13:35 | | シ・オン | 11:55 | 14:55 | 16:55 | 17:55 | 18:55 |
| 9:36 | 13:36 | | 志賀町役場 | 11:54 | 14:54 | 16:54 | 17:54 | 18:54 |
| 9:40 | 13:40 | | 文化ホール | 11:50 | 14:50 | 16:50 | 17:50 | 18:50 |

下り3~5便は路線バス代替として令和2年4月1日から運行

☆あけましておめでとうございます 本年もよろしくお祈りします☆

今年も児童館では楽しい教室やイベントをたくさん企画します！ ぜひ、お気軽にご来館ください。お待ちしております！

1 / 11 (土) 14:00 ~

新春お茶会

皆さまにとって令和2年
が素敵な年になりますように、
みんなでお茶を楽しみましょう。

指 導：児童館職員

事前に予約が必要です



1 / 18 (土) 13:30 ~

クッキング教室

～冬のお菓子を作りましょう～
あったか～いお菓子を作り
ましょう♪

対 象：小学生

定 員：15人

材料費：100円

持ち物：マスク、三角巾、

エプロン

指 導：児童館職員

事前に予約が必要です



1 / 15 (水) 10:30 ~
29 (水) 10:30 ~

親子リトミック遊び

松本先生の指導で親子リ
トミック遊びを行います。
音楽に合わせて親子で楽
しく体を動かしましょう。
お父さんの参加も大歓迎
です！

対 象：乳幼児親子

定 員：20組



1 / 25 (土) 14:00 ~

こども教室

「牛乳パックでおもちゃ
を作ろう！」
レンズを使った映写機です。
絵を描いて大きく映して
みよう！

対 象：小学生

定 員：15名

指 導：北陸電力社員

事前に予約が必要です



★『児童館だより』しかチャンネルで放送中！★

放送時間：午前 11時20分～
午後 4時20分～

児童館の楽しい教室やイベント情報が盛りだくさん♪

休 館 日 12月29日(日)～1月3日(金) (年末年始)

1月13日(月祝)・19日(日)

開館時間 9:00～17:30

〒志賀町児童館 ☎32-1724

志賀町 ふあいる FILE No.1

キーワードは「志賀町」

伝え残していきたい人、物、行事…

今話題のもの、活躍している人…などなど

紹介していきます。

『石川県羽咋郡旧福野潟周辺総合調査報告書』



石川考古学研究会会誌第7号
1955年9月20日発行
発行者：石川考古学研究会
編集者：高堀 勝喜
298頁

※志賀町立図書館で閲覧できます。



中表紙



巻頭の写真

昭和30年に、石川考古学研究会から会誌
の第7号として発行された考古・民俗の報告
書。戦後、各地域で行われていた郷土、民俗
の調査をまとめた資料として県内でも一級の
郷土資料です。

志賀町にとっては、『志賀町史』『富来町史』
の編さんで中心になっていく櫻井甚一さん、
室矢幹夫さんなどのメンバーが育つきっかけ
となった重要な1冊。旧福野潟周辺、現在の中
甘田、下甘田、加茂、高浜、志加浦、堀松
地区がその対象地域で、地理、考古、民俗、
言語、古文書などについてまとめられています。

ますほの丘住宅

ますほの丘住宅は、若者の移住定住を促進し、地域の活性化を図るために志賀町里本江に建設された町営住宅です。ロケーションは抜群で、海も近いため、マリンスポーツが好きな人には最適です。また近くには、保育園、小・中学校、病院などの医療機関、スーパーなどの商業施設がありますので、子育てにもやさしい環境です。

単身者棟(8戸)

H30.6完成

- 家賃は、所得に応じて、38,500円、30,800円、26,900円です。
- 駐車場は、月1台につき1,000円です。(1戸につき1台まで)

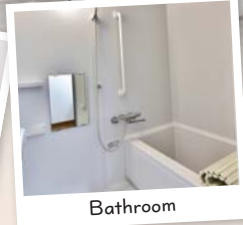
若者単身者向けの
住宅です！



living



Kitchen



Bathroom



ファミリー棟(12戸)

R元.9完成

- 家賃は、所得に応じて、45,000円、36,000円、31,500円です。
- 駐車場は、月1台につき1,000円です。(1戸につき2台まで)

子育て世帯
新婚世帯向けの
住宅です！



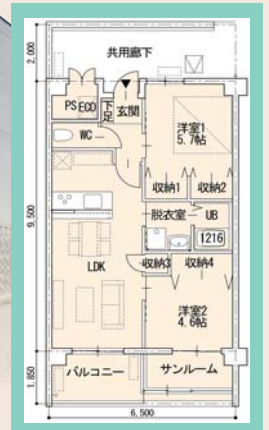
living



Kitchen



Bathroom



※同じ敷地に、外部収納と駐輪場があります。

入居には一部制限がありますので、詳しくは志賀町ホームページ、または「まち整備課」担当まで問い合わせてください。

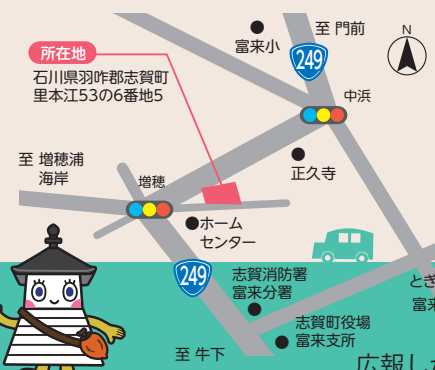
概要 1km圏内に、保育園、小学校(放課後児童クラブ含む)あり

- 敷金は、家賃の3か月分。
- 礼金、更新料は不要です。共益費は、月1,000円です。
- オール電化のため、ガス機器は使用できません。
- リビング照明、IH調理器、エアコンは個人負担です。

志賀町役場 まち整備課 ☎(0767)32-9211

E-mail : machiseibi@town.shika.lg.jp

西能登あかり
志賀町マスコット
キャラクター



私たちの町の

民生委員・児童委員

地域社会の生活に困っている人、児童・障がい者・高齢者などのことで問題を抱えている人はいませんか？民生委員・児童委員は、地域の身近な相談相手として、問題解決のため行政や関係機関とのパイプ役をつとめています。子どもの問題を専門に担当する主任児童委員もいますので、気軽に相談ください。

| | 担当地区 | 氏名 |
|-----|---------------|-----------------|
| 高浜 | 1区・2区 | 前多 由美子 |
| | 3区・4区 | 古府 利美 |
| | 5区・6区 | 河嶋 美津 |
| | 7区・11区 | 受川 勝美 |
| | 8区・9区・10区 | 久田 幸子 |
| | 旭ヶ丘 | 末吉 和子 |
| | はまなす | 大岡 邦子 |
| | 新大念寺・あすなろ | 北 豊子 |
| | 東旭区・みらいとうぶ | 都 智恵子 |
| 志加浦 | 川尻・町 | 工藤 登志子 |
| | 安部屋・宮団・志賀の郷住宅 | 菓子田久美栄 |
| | 健康村・ロイヤルシティ | 石藏 三郎 中村 謙一 |
| | 上野 | 松本 力藏 |
| | 大津・小浦 | 土居岸 源治 |
| | 百浦 | 南 達雄 |
| | 赤住・北電寮・はまなす園 | 永谷 紀美恵 |
| | 堀松・緑ヶ丘 | 藤井 よし江 |
| | 梨谷小山 | 西田 邦浩 |
| 堀松 | 清水今江・北吉田 | 高田 昌栄 |
| | 末吉・西山台 | 小谷 悦子 鹿野 則男 |
| | 神代・矢蔵谷 | 片山 豊美 |
| | 長田・釈迦堂 | 中西 光路 |
| | 直海・促進住宅 | 唐芋 永 |
| 上熊野 | 米町・小室・松木 | 青山 力男 |
| | 田原・五里峠 | 大島 政幸 |
| | 大笹・牛ヶ首・猪谷 | 田上 洋子 |
| | 徳田 | 山崎 哲夫 茨木 由里子 |
| 土田 | 館開 | 福田 和明 |
| | 出雲・火打谷 | 米木 しず江 |
| | 矢田・印内 | 寺田 好枝 |
| | 代田・新林 | 森田 洋美 |
| | 牧山・仏木 | 中嶋 松江 |
| | 谷屋・栗山 | 坂口 真由美 |

| | 担当地区 | 氏名 |
|-----|----------------|---------------------------|
| 加茂 | 矢駄 | 泉 陽子 |
| | 倉垣 | 細川 宗宏 |
| | 安津見 | 谷内 俊春 |
| 下甘田 | 東谷内・上棚 | 国門 久代 |
| | 二所宮 | 三原 眞知子 |
| | 福井・館 | 押田 忍 |
| 中甘田 | 米浜・大坂・穴口 | 藤井 智子 |
| | 大島 | 木下 ますみ |
| | 長沢 | 田中 俊美 |
| 福浦 | 福野・宿女 | 道谷内 強 |
| | 岩田・坪野 | 小浦 佳子 |
| | 甘田 | 濱田 喜久子 加藤 勇雄 松山 万里子 |
| 熊野 | 豊後名・中山・日下田 | 高 貞子 |
| | 草木・日用・町居 | 小滝 良平 |
| | 三明・中島 | 山本 洋子 |
| 富来 | 荒屋・谷神・六実 | 大瀧 瀧一 |
| | 富来地頭町 | 松本 千尋 冨森 栄 |
| | 富来領家町 | 松村 和子 角谷 雅彦 浜辺 秋江 |
| | 富来高田 | 金森 久人 |
| | 富来七海・富来生神・富来牛下 | 浦野 之 |
| 稗造 | 広地・東小室 | 泉 美英 |
| | 貝田・大西・江添・田中 | 中山 恵美 |
| | 和田・今田 | 谷口 隆夫 |
| | 尊保・楚和・灯・阿川・入釜 | 吉塚 実 |
| | 鶴野屋・地保・切留 | 鶴之家佐和子 |

| | 担当地区 | 氏名 |
|-----|------------|--------|
| 東増穂 | 八幡・八幡座主・中泉 | 土田 幸子 |
| | 里本江 | 堀辺 修央 |
| | | 塩川 郁子 |
| | 中浜・給分・大鳥居 | 増田 邦彦 |
| 西増穂 | 相神・草江 | 岡本 有友 |
| | | 酒見・香能 |
| | 稲敷・栢木 | 谷内 すみえ |
| | 大福寺 | 福山 博子 |
| 西海 | 西海風戸 | 長畑 敬子 |
| | 西海風無 | 上瀧 澄 |
| | | 小網 洋志則 |
| 西浦 | 西海千ノ浦・西海久喜 | 西島 一郎 |
| | 赤崎・小窪 | 靈崎 秀史 |
| | | 蟹屋敷美知子 |
| | 鹿頭 | 大家 圭二 |
| | 笹波 | 表 俊一 |
| 前浜 | 濱崎 眞砂子 | |

主任児童委員(第三者委員)

| | 氏名 | 住所 |
|----|--------|-------|
| 全域 | 村田 美代子 | 甘田 |
| | 永田 直美 | 堀松 |
| | 小堀 正宏 | 富来地頭町 |
| | 橋爪 幸江 | 富来地頭町 |

【住民課からのお知らせ】

志賀町保育園苦情解決第三者委員が、上表の主任児童委員に委嘱されました。保育園を利用している皆さんからの意見や苦情などを受け付け、助言や立会いで解決します。任期は令和元年12月1日から令和4年11月30日までです。詳しくは、各公立保育園または住民課までお気軽に相談してください。

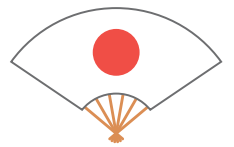
高浜保育園 ☎ 32-0214
 志加浦保育園 ☎ 32-0427
 土田保育園 ☎ 37-1002
 中甘田保育園 ☎ 32-0369
 とぎ保育園 ☎ 42-0366
 住民課保育担当 ☎ 32-9122

◎志賀町民生児童委員協議会 (事務局: 志賀町社会福祉協議会内)

☎ 32-5003 ☎ 42-2545 ◎健康福祉課 ☎ 32-9131

文芸教室

新春増刊号



志賀歌会

耳遠くなりたる夫に合図せし
 笛吹きてみぬ書斎に向きて
 藤井 信子

晩秋のわが家の庭は咲き乱る
 ほととぎすありつわぶきもあり
 松本 正子

胡弓聴き幽玄の世界に浸りつつ
 しばしを癒す秋の一夜を
 岩上 久枝

紫のちゃんちゃんこ着て同窓生
 笑みつつ語る童のおもかげ
 浜崎みのり

淋しいが何とかいえますと被災した
 友より手紙文香を添え
 泉 広栄

友三人相乗り医者へ行くと言ふ
 秋晴るる朝笑がほいやよし
 安中加奈子

すさぶ風楔打つ雨山川崩し
 如何な生き物この国土に坐さる
 芳岡 典子

獅子舞のステップふみつつバス停に
 急ぐ児童に朝日明るし
 向永いみ子

参道で竹内さんに出会いたり
 報恩講の今朝に見し夢
 福島 信子

玉葱の苗揃えるに時雨去り
 遙か株田は白く光れり
 田端 正敏

酷暑日も台風も去りて晩秋の
 せどにつつましほととぎす花
 吉崎てい子

神無月今住む人の無き家の
 庭にほのぼの桜咲きたり
 山瑞千代子

水鳥の大きな羽音橋抜けて
 飛び去る群に姿重機の音立つ
 吉本 與彦

「門」土筆の会

いろいろな音響きをり冬仕度
 新米を送る能登住み八十六年
 願掛けに能登富士登る小春空
 何事も日々新たなり初硯
 一握の星のきらめき去年今年
 海神の真向能登富士初日かな
 安田紀美恵
 池田 玲子
 藤川 増野
 屋敷 香陽
 前川美代子
 高岩 満

貝がら川柳社

丹精を込めて作ったあんの芋
 さつま芋虫に食われて荒れた肌
 焼芋の季節到来暖をとる
 あつあつの焼きいも食べて仲直り
 秋探しかおり松たけ味しめじ
 湯豆腐のユズの匂いで酒すすむ
 犯人の匂いを探す犬の鼻
 坂下二三子
 橋田明日香
 炭谷 良子
 山本 静香
 西尾 善春
 遠藤美朝子
 小松 彰一

富来俳壇

永らひし命尊し今朝の春
 列島や令和新年希望満つ
 諸飾り全て整い大旦
 ひととせの望みを秘めて初暦
 中露地や羊歯の子ふへし年始め
 白無垢の花嫁祝い紅葉舞う
 初日の出健康と幸祈りをり
 苦も楽も一椀の中歳の暮
 歳旦や家族の無事を望みをり
 長根尾郁恵
 川田まさこ
 新澤 和子
 小島 史子
 粟津 岳陽
 玉川由美子
 たみこ
 松田紀美代
 よしへひてふ

投稿 短歌、俳句、川柳

障子貼り二年変らず祈るなり
 風遊ぶ秋明菊の白さかな
 神宮を過ぎる近道枯葉舞ふ
 ナース等の羽織る冬いろ(色)ミス・ミセス
 聖夜明けペンチに残るリボンかな
 晩秋の淋しき漂う日暮かな
 草紅葉朝日を受けて水滴
 給水のバルブ交換あわただし
 手早く進む馴れしメンバー
 年新た初日に向かい手を合す
 老いても老いての願いを込めて
 夜明け前白波よせる能登の海
 出船を照らす灯台の青
 学校か故郷へ帰るか迷い進路
 朝ドラヒロイン我が身を重ね
 山守 宏子
 博子
 芳子
 まつい
 土田エミ子
 上野 末子
 さちこ
 光雄
 智子
 志津江
 松本理希三

放送大学

2020年4月入学生募集中!

心理学・福祉・経済・歴史・文学・情報・自然科学など、約300の幅広い授業科目があり、1科目から学ぶことができます。

資料(無料)請求は、お気軽に放送大学石川学習センター(☎076-246-4029)まで



〈出願期間〉

第1回募集: 11/26 ~ 2/29 必着
第2回募集: 3/1 ~ 3/17 必着

「文芸教室」に掲載する作品を募集しています。短歌、俳句、川柳については1人1首(1句)として、毎月25日までに送付してください。紙面の都合上、掲載できない場合もありますのでご了承ください。(連絡先必須) ■宛先/〒925-0198 志賀町末吉千古1-1 志賀町教育委員会 生涯学習課まで



あけましておめでとうございます。

本年も皆さまのご来館をお待ちしております。

新年行事のお知らせ

福BOOK 志賀・富来図書館

年始恒例！「福BOOK」あります！
3冊セットで貸出し
中身はお楽しみに♪



【おはなし会】 場所：志賀町立図書館 1階・絵本コーナー

1/15(※) 16:00～・1/25(±) 14:00～

◆おすすめの本◆

- 福を招く干支のお針仕事 (日本ヴォーグ社)
ちりめんで作る、干支のモチーフを紹介。どれもかわいらしいユーモアのある作品ばかりで癒されます。タイプは置きとつるしがあり、型紙つきです。
- 文藝春秋オピニオン 2020年の論点 100(文藝春秋)
2020年の最重要論点を政治、経済、国際、文化などに分類して論じている。今年1年がどんな年になるのか。自分の興味のある分野を読むのもいいと思います。令和2年の始まりにふさわしい1冊です。

◆新着の本◆

【一般書】

- 約束された移動
- まち
- 人面瘡探偵
- 星と龍
- みちづれの猫
- 寂聴九十七歳の遺言
- 左遷捜査3

小川 洋子
小野寺史宜
中山 七里
葉室 麟
唯川 恵
瀬戸内寂聴
翔田 寛

【児童向け】

- マラソンじいさん
- ノラネコぐんだんカレーライス
- わたしのわごむはわたさない
- 映画すみっこぐらし とびだす絵本とひみつこ
- 新撰組戦記 上

福田 岩緒
工藤ノリコ
ヨシタケ シンスケ
俵 ゆり
小前 亮

◆新着のDVD◆

- ナミヤ雑貨店の奇蹟

◆新着のCD◆

- 平成演歌ヒストリー 1平成前期

休館日 12月28日(±)～1月4日(±)
6日(月)・13日(月祝)・20日(月)・27日(月)・

開館時間 平日 9:30～18:00 (±日祝)～17:00

☎ 志賀町立図書館 ☎32-1740 平日 9:30～18:00

☎ 町立富来図書館 ☎42-2777 平日 9:30～18:00

スクラップブック ～11月・霜月

新聞記事から、志賀町関連の明るい話題を紹介します。



志賀町を描く美術展

- 1日 最高賞に小池田 樹さん、井坂 美月さん
～ 第35回加能作次郎文学賞審査結果発表(23日表彰式)
- 3日 中島 進さん瑞宝双光章～秋の叙勲 ◇12月号5p掲載
- 4日 東洋大に富来の太鼓響く
～ 富木神社太鼓、学園祭に出演(3日)
- 5日 りんご狩り楽しむ～収穫祭(3日) ◇12月号19p掲載
- 6日 指定ごみ袋導入を答申(5日) ◇12月号16p掲載
- 6日 最高賞に押田 蒼馬君(志賀小)
～ 第12回全国こども版画コンクール in 志賀(24日表彰式)
- 9日 JA志賀ころ柿部会局長賞受賞
～「豊かなむらづくり全国表彰事業」
- 10日 石川選抜団体優勝 ◇12月号17p掲載
～ 第20回北信越青少年レスリング(9日)
- 14日 志賀中・岡島 瑠奈さん優秀賞 作品掲載
～ 第15回「新聞読んで」感想文コンクール
- 16日 志賀の太鼓 次代へ継承
～「第22回これでもか！太鼓」文化ホールで開催

- 16日 「こけ玉」作り、親子で～富来小6年生(13日)
- 17日 第31回志賀町を描く美術展開幕=写真上
- 17日 富木八幡神社で20年ぶりの結婚式(16日)
- 18日 谷内 謙斗さん(志賀高校)65キロ級優勝
～ 全国高校選抜レスリング北信越大会(17日)
- 21日 県内外から50人志賀で研究発表
～「第二回介護の未来を語る交流会」(志賀町役場で)
- 23日 農事功績者表彰松嶋さんが報告 ◇今月号4p掲載
- 24日 福浦「のりじま」競り(23日)
- 26日 岡田 夢生さん優勝 ◇今月号5p掲載
～ 東京都知事杯第10回全国中学選抜レスリング選手権
- 26日 「能登志賀ころ柿」出荷

調査期間：令和元年11月1日～11月30日

※ 日付けは新聞掲載日

※ 詳しい内容は、町立図書館でご覧ください。

※ ◇は、広報「しか」掲載月号、頁



第18回 HABふるさとCM大賞

志賀町が準グランプリ

「第18回 HABふるさとCM大賞」(11月30日放送)で、志賀町が準グランプリを獲得しました。

今年は「心を強く、人を強く。」というタイトルで、志賀町ジュニアレスリングチームを題材に、レスリングを通して子どもたちが成長できる町をPRしました。

12月4日(水)、北陸朝日放送、常務取締役・報道制作局長の山田 裕之さんと同編成局長の山下 文治さんが志賀町役場を訪れ、小泉町長に表彰状と盾を贈呈、副賞として、制作したCMが年間50回放送されることを報告しました。



左から山下編成局長、小泉町長、山田報道制作局長



←ふるさとCMは
コチラで見れます

志賀町のふるさとCM (30秒)から抜粋



第22回全日本小学生女子相撲大会

藤嶋 由菜さん 全国大会で3位

10月6日(日)、大阪府堺市で行われた全日本女子相撲大会、小学5年の部45kg以上級で、志賀小学校5年生の藤嶋 由菜さんが第3位に入賞しました。藤嶋さんは、平成30年秋に志賀相撲教室に入って1年、今年は団体の部5年生のレギュラーとして活躍、9月の県スポーツ少年団大会での優勝に貢献しました。個人でも、わんぱく相撲羽咋大会で、女子初となる横綱になり、来年度大会の選手宣誓が決まっています。

12月10日(火)全国大会の報告に、相撲教室の上田信也コーチらと間嶋教育長を訪れました。「本当に真面目に練習する子で、下級生からの信頼も厚い、来年は6年生ということもあり、チームをひっぱり、まとめるリーダーとして期待しています」と上田コーチも信頼を寄せています。



左から上田コーチ、藤嶋さん親子、間嶋教育長

全国中学生人権作文コンテスト

町内中学生4人に表彰

12月11日(水)、志賀町役場で全国中学生人権作文コンテストの表彰伝達式がありました。町内中学生4人が表彰され、富来中学校に学校感謝状が贈られました。

【石川県大会】

優秀賞 岡島 瑠奈(志賀中3年)

【七尾地区審査会】

金沢地方方法務局七尾市局長・七尾人権擁護委員協議会長賞

浦 優衣佳(志賀中3年)

谷内 優集(富来中1年)、不動 玲旺斗(富来中1年)

【学校感謝状】 富来中学校



表彰を受けた皆さん



いつまでもお元気で。町内21番目の長寿

鹿頭の橋下富子さんが100歳

11月28日(木)、鹿頭の橋下富子さんが100歳を迎え、入所する特別養護老人ホーム ますほの里で小泉町長、民生委員、施設職員などから祝福を受けました。

橋下さんは「いつもこちらがお世話になっているのに、こんなにお祝いしていただいて、とても感謝しています」



としっかり丁寧に話しました。100歳のお祝いには「外食とショッピングがしたい」と元気な答え。長生きの秘けつは「なんでも、のんきにかまえる」ことだそうです。



祝福を受ける橋下富子さん

第68回全国青年大会

大念寺青壮年団が最優秀賞

11月8日(金)から11日(月)の4日間、東京の日本青年館ホールで行われた全国青年大会で、大念寺青壮年団が、郷土芸能の部で最優秀賞と特別賞「後藤文夫賞」の二つを同時受賞しました。

12月4日(水)、同青壮年団9人が志賀町役場を訪れ、小泉町長に喜びを報告しました。団長の宮崎貴史さんは「郷土に残る素晴らしい獅子舞を全国にアピールすることで地域の人たちがそれを誇りに思い、絆や交流が深まることを願い大会の出場を決めました。今後とも獅子舞をはじめとした地域の伝統継承に努力していきたいです」と力強く話しました。



大念寺青壮年団の皆さん

【大会に参加した大念寺青壮年団の皆さん】

| 役割 | 氏名 | 役割 | 氏名 |
|-------|-------|-------|-------|
| 獅子 剣 | 宮崎 貴史 | 獅子方太鼓 | 東間 健悟 |
| 獅子 剣 | 田中 育 | 獅子方太鼓 | 中田 薫 |
| 獅子 頭 | 小又 正幸 | 獅子方 鉦 | 菅原 侑弥 |
| 獅子 頭 | 細川 兆 | 獅子方 鉦 | 池土 智康 |
| 獅子かや1 | 出口 裕太 | 獅子方 笛 | 谷口 勝哉 |
| 獅子かや1 | 中野 翔太 | 獅子方 笛 | 内山 裕貴 |
| 獅子かや2 | 金森 尚太 | 獅子方 笛 | 市川 祐真 |
| 獅子かや2 | 米田 翔一 | 獅子方 笛 | 土田 泰成 |
| 獅子かや3 | 細川 悠介 | 獅子方 笛 | 金森 克太 |
| 獅子かや3 | 鍋岡 祐兵 | | |



青年大会での獅子舞の演舞

12/4～12/10の人権週間

人権擁護委員と中学生が街頭啓発

12月4日(水)から10日(火)までの人権週間に合わせて、12月6日(金)に町内の商業施設2カ所で街頭啓発活動が行われました。

街頭啓発は、人権について多くの人に知ってもらい、人権意識を高めることを目的に、毎年実施しています。

今年は、志賀中学校生徒会7人、富来中学校生徒会6人の皆さんと人権擁護委員が、啓発チラシや標語入りグッズを配布し、「人権の大切さ」を大勢の買い物客の皆さんに呼びかけました。



人権の大切さを呼びかける人権擁護委員と中学生

お知らせ

Cooking Class of Japanese Food for People from Abroad 外国人のための日本料理体験教室

A cooking class for people from abroad who stay or work in Shika town will be held to be experience traditional Japanese food culture and tell the attraction to them by Shika Foundation for International Exchange.

志賀町国際交流協会では、町内在住・在勤の外国人の方々に日本の食文化に触れていただきその魅力を知ってもらうために体験教室を開催します。

◆ **Date** Sunday, February 9th, 2020
9:30 ~ 13:00

日時 令和2年2月9日(日)
9:30 ~ 13:00

◆ **Venue** Togi-Kasseika Center
場所 富来活性化センター

◆ **Fee** Free

参加費 無料

◆ **Target** people from abroad who stay or work in Shika town, their family and friend

対象 町内在住・在勤の外国人の人および、そのご家族、知人など

◆ **Deadline** Monday, January 20th, 2020

申込期日 令和2年1月20日(月)

◆ **To apply**

Please call Syogaigakusyu-ka (Lifelong Learning Division)
0767-32-9350

☎ **生涯学習課** ☎ 32-9350

※ If there are few applicant, we may cancel the class.

※ 申込者が少数の場合は開催を中止することがあります。

催し物

てんと市

◆ **日時** 1月28日(火)
8:30 ~ 11:00

◆ **場所** みちのえき「旬菜館」前

☎ **農林水産課**
☎ 32-9290



うつ病家族教室

うつ病(躁うつ病を含む)についての知識や理解を深めるための家族教室を実施します。

◆ **日時** 1月21日(火)
13:30 ~ 15:30

◆ **場所** 石川県能登中部保健福祉センター 2階ふれあいルーム

◆ **対象者** うつ病(躁うつ病を含む)と診断された(または思われる)人の家族など(当事者を除く)

◆ **参加費** 無料

◆ **講師** らいず訪問看護ステーション
精神科認定看護師
宮本 満寛 氏

☎ **石川県能登中部保健福祉センター健康推進課**
☎ 0767-53-2482

司法書士・税理士による 相続遺言無料相談会

【電話相談】

◆ **日時** 1月26日(日)
10:00 ~ 16:00

◆ **当日専用ダイヤル**
☎ 076-291-0099

【面接相談】

◆ **日時** 1月26日(日)
13:00 ~ 16:00

◆ **場所** コスモアイル羽咋
(羽咋市鶴多町)
七尾商工会議所
(七尾市三島町)

※ 両会場どちらでも受けられます。

☎ **石川県司法書士会**
☎ 076-291-7070

情報パーク



町内交通事故・火災発生状況 (令和元年12月1日現在)

| | | 平成31年1月からの累計 | 前年比 |
|---------|-------|--------------|-----|
| 交 通 事 故 | 件 数 | 27件 | 5 |
| | 負傷者数 | 32人 | 6 |
| | 死者数 | 2人 | 0 |
| 火 災 | 建 物 | 2件 | 0 |
| | 林 野 | 0件 | 0 |
| | そ の 他 | 4件 | 3 |
| | 負傷者数 | 1人 | 1 |

火災などの問い合わせは…☎22-2999

今月の納税

納期限：1月31日(金)

- ・町県民税(4期)
- ・国民健康保険税(7期)
- ・後期高齢者医療保険料(10期)
- ・介護保険料(7期)

善意の花

社会福祉協議会 からのお知らせ

◆ 志賀町女性団体協議会様より、志賀町文化祭バザー収益金を福祉に役立てると 20,000円

◆ 志賀町末吉の稲岡 行枝様より、亡夫の供養として社会福祉向上に役立てると 100,000円

◆ 志賀町仏木の山守 祐晴様より、社会福祉向上に役立てると 50,000円

☎ **志賀町社会福祉協議会** ☎ 42-2545

☎ **志賀町社会福祉協議会**
志賀支所 ☎ 32-5003

家屋の新增築・取り壊しの届け出をお願いします

家屋の固定資産税は、毎年1月1日現在に建っている建物に課税されます。

税務課では、町内の新・増築家屋や取り壊し家屋の把握に努めていますが、適切な課税を行うためにも、次のようなときは、税務課固定資産税担当まで届け出をお願いします。

●新築・増築をしたとき

税務課職員がお伺いして、家屋調査をします。この調査は、固定資産税の基礎となる評価額を算出するために行うものです。

調査は、完成後順次行う予定ですが、入居前に調査を希望する人は、完成後、早めにご連絡ください。ご都合の良い日を相談のうえ、お伺いします。

●取り壊しをしたとき

2019年中に家屋の一部または全部を取り壊した人は、取り壊しの日付がわかるもの（領収書の写しなど）を添えて、「家屋滅失届」を提出してください。

取り壊した建物については、翌年度から固定資産税が課税されなくなりますが、届け出がないと課税されてしまうことがありますので、お早めにご連絡ください。

なお、本届け出は登記とは関係ありませんので、登記されている家屋の場合は、別途ご自分で滅失登記をしてください。

●未登記家屋の所有者を変更したとき

登記されていない家屋の所有者を変更したときは「未登記家屋の所有者変更届」を提出してください。

この手続きをしないと、翌年度以降も前の所有者に課税されてしまいますので、忘れずに届け出をしてください。

なお、本届け出は登記とは関係ありません。

☎ 志賀町税務課 固定資産税担当

☎ 32-9141 (直通)

32-0288 (FAX)



建設リサイクル ～分けよう建設副産物！～

建設産業では、建設リサイクル法に基づき、再生資材として利用できる特定の建設廃棄物（コンクリート塊やアスファルト塊、木材など）の「分別解体」と「リサイクル」を積極的に推進しています。しかし、一方では依然として建設廃棄物の不法投棄が見受けられます。

公共工事に限らず、一般家屋の解体などの際には、業者に適正な分別解体・再資源化を促すなど、町民の皆さまも、建設リサイクルの推進にご理解とご協力をお願いします。



☎ まち整備課 ☎ 32-9211

☎ 北陸地方建設副産物対策連絡協議会 事務局
☎ 025-280-8880

石川県ふぐ処理資格者試験準備講習会

◆日 時 1月21日(火) 実技 9:00~12:00
学科 13:00~17:00

◆場 所 金沢勤労者プラザ

◆受講料 29,500円(テキスト代含む)

◆定 員 26人

◆申込締切 定員になり次第

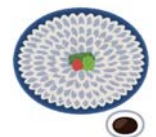
◆申込方法 申込書に必要事項を記入し受講料を添えて(公社)石川県調理師会宛に送付してください。

※申込書は(公社)石川県調理師会、県事衛生課または最寄の保健福祉センターにて受け取ってください。

※石川県では平成18年、ふぐ条例の施行により免許制となりました。

☎ (公社)石川県調理師会

☎ 076-236-2012



自然がある。歴史がある。
忘れられないひとときが生まれる。

ご予約
お問い合わせ

シーサイドヴィラ 志賀 海
TEL 0767-42-8080

志賀千古温泉
アクアパークシ・オン

営業時間

| | | |
|-------|-------------|------------|
| 温泉 | 9:00~22:00 | 最終受付 21:30 |
| 室内プール | 9:00~21:00 | 最終受付 20:30 |
| レストラン | 11:00~21:30 | 最終受付 21:00 |

☆年間会員、ジュニアスイミング生徒随時募集中! ☆
シ・オン フロントにてご案内、お手続きいたしております。
石川県羽咋郡志賀町新保向22-1 ☎ 0767-32-8555

令和2年度 会計年度任用職員募集

| 職種（勤務地） | 区分 | 人員 | 職務内容 | 応募資格 | 任用期間・時間 | 報酬 |
|------------------------|------------|----|----------|---|------------------------------------|----------------|
| 学校給食調理員 (学校給食共同調理場) | パート タイム | 2人 | 学校給食調理業務 | 調理師免許 (令和2年3月末日までに取得 見込み者含む)を有する人 | 令和2.4.1～ 令和3.3.31 8:15～16:30 | 月額 152,764円 |

◆勤務条件 詳細は「志賀町会計年度任用職員募集要綱」
(総務課、富来支所で交付またはホームページ)
で確認してください。

◆申込期限 1月24日(金) 17:00まで **※必着**

◆選考方法 面接試験により選考

◆選考試験 期日：2月初旬(受験者あてに通知します)
会場：役場本庁舎(予定)

◆申込方法 ・申込期限内に所定の申込用紙
(総務課、富来支所で交付またはホームページ
でダウンロード可)に必要な事項を記入し、
必要書類を添付の上、総務課へ提出して
ください。

・郵送の場合は、封筒の表に「**会計年度任用
職員申込書**」と**朱書き**してください。

☎ 総務課総務人事担当 ☎ 32-9311

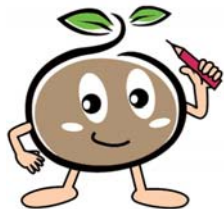
2020年農林業センサス

令和2年2月1日現在で、全国一斉に「2020年農林業センサス」が実施されます。今後の農林業施策推進のため、5年ごとに実施する大切な統計調査です。

1月中旬より順次、農林業を営む皆さまのところに調査員が訪問しますので、調査のご協力をお願いします。

なお、調査票に記入された事項については、統計以外の目的には使用されません。

☎ 企画財政課 ☎ 32-9331



農林業センサスとは、農林業の生産構造や就業構造、農山村地域における土地資源など農林業、農山村の基本構造の実態とその変化を明らかにし、農林業施策の企画・立案・推進のための基礎資料となる統計を作成・提供することを目的とした調査です。



志賀町土地改良区からのお願い

次のような場合は、届出が必要となりますので土地改良区まで連絡してください。届出がなければそのまま賦課されますのでご注意ください。

★ 組合員および住所の変更・農地の移動

- ・組合員が死亡した場合
- ・住所を変更した場合
- ・農地を売買、贈与、交換、相続、相続放棄、耕作の移動などを行った場合
- ・農業者年金受給のため経営を移譲した場合

★ 賦課金の納入方法の変更

- ・現金納入から口座振替に変更する場合
- ・口座振替から現金納入に変更する場合
- ・振替口座を解約した場合

★ 農地を農地以外に転用

- ・農地を宅地、駐車場、資材置き場などに変更した場合
- ・公共事業など(道路、公園など)で農地が買収された場合



※農地を転用する際に、転用決済金がかかる区域があります。転用決済金とは、農地を転用することで、残存農地の組合員に対して負担が増えないようにするためのお金です。

☎ 志賀町土地改良区(志賀町役場2階)
☎ 32-3851 FAX 32-4545

information bank

住まいと土地の総合案内所

不動産のことなら何でもご相談下さい 一料金不要—
県外在住の方もお気軽にお電話下さい

心の通うまちづくり

みらい都志開発(有)

羽作市石野町二 107 (coco 壱番屋さん向かい)

TEL (0767) 22-1537

http://www.mirai-toshi.jp



宅地建物取引業(石川県知事(3)3772号)
不動産コンサルティングマスター

『広報しか』 有料広告募集中!

広告の規格【大きさサンプル】カラー1枠(実寸大)

1枠(45mm×88mm) 11,000円

2枠(45mm×178mm) 22,000円

掲載申込受付は、掲載号の前々月15日まで

詳しくは…

広報しか 有料広告 検索

☎ 情報推進課 ☎ 0767-32-9261



11月号から価格変更

有料
広告
欄

公立羽咋病院 会計年度任用職員募集

information park

| 職 種 | 人 員 | 応募資格・職務内容 |
|-----------------------|-------|---|
| ① 看護師 | 18人程度 | 看護師免許を有する人 |
| ② 看護補助員（ケア担当） | 25人程度 | 患者介助、看護業務補助 （早出・遅出勤務、休日勤務、希望する人で状況によって2交代夜勤あり） |
| ③ 看護補助員 （書類サポート担当） | 4人程度 | 看護業務補助、物品管理など |
| ④ 医師事務作業補助員 | 16人程度 | 医師の指示のもとに行う事務補助（電子カルテ操作、書類作成、患者呼び込みなど） |
| ⑤ 健診室作業補助員 | 1人程度 | 電子カルテ操作、書類作成など |
| ⑥ 社会福祉士 | 1人程度 | 社会福祉士免許を有する人 |
| ⑦ 管理栄養士 | 1人程度 | 管理栄養士免許を有する人 |
| ⑧ 薬剤科業務補助員 | 2人程度 | 薬剤師業務補助、物品管理など |
| ⑨ 中央材料室業務補助員 | 1人程度 | 医療器材の洗浄・消毒業務、院内の物品集配送などの運搬業務 |
| ⑩ 眼科補助員 | 2人程度 | 視力測定、視野測定など眼科検査、診療補助、事務業務補助 |
| ⑪ 臨床検査科業務補助員 | 2人程度 | 検査業務補助、検体の運搬など |
| ⑫ 厨房調理業務員 | 20人程度 | 病院厨房内での調理など（早出・遅出勤務あり） |
| ⑬ 事務補助員（医事管理室） | 1人程度 | 外来患者の呼び込み、診療録の入出庫作業、消耗品管理など |
| ⑭ 事務補助員【障がい者採用】 | 2人程度 | 書類作成・配布、物品管理などの事務補助 |
| ⑮ 患者送迎用自動車運転手 | 2人程度 | 普通自動車第一種免許を有する人（患者送迎、駐車場の誘導整理など） |

※詳細は、公立羽咋病院ホームページ（<https://www.hakuihp.jp>）をご覧ください。

- ◆ 勤務条件 勤務時間週38時間45分の範囲内で勤務
原則 8:30～17:15（ただし、所属によっては早出・遅出勤務、休日勤務、2交代夜勤あり）
⑮の職種は、8:15～12:00の隔日勤務（週2～3日） 金曜日のみ、7:15～12:00

※通勤手当の支給や年次有給休暇、社会保険制度あり（一部の職種を除く）

- ◆ 採用予定 令和2年4月1日
- ◆ 雇用期間 1年
- ◆ 申込期間 令和2年1月6日⑨～1月20日⑨ ※必着

- ◆ 試 験 2月上旬～中旬予定（受験者に別途案内）
- ◆ 必要書類 履歴書（市販のもの）、写真（6カ月以内に撮った写真を履歴書に貼付）、有資格者は、免許証の写しを添付してください。

- ◆ その他 給与、報酬、詳細については下記まで

〒0767-22-3307
〒925-8502 羽咋市的場町松崎24番地

有料広告欄

ケーブルのインターネット **1ギガ** ※1 **光は速い!!**
ひかり1ギガ ケーブルテレビの多チャンネルと同時加入で
5,500円/月 ▶ **4,500円/月**
光100メガが、4,500円/月 ▶ 3,500円/月（ケーブルテレビ多チャンネル同時加入）
※1.本サービスはベストエフォートサービスであり、通信速度を保障するものではありません。パソコンや接続する環境により最大速度でのご提供ができない場合があります。⑨表記の金額は全て税抜です。消費税分は別途精算させていただきます。
金沢ケーブル 今すぐ、加入のお申し込みは **0120-751-114** 年中無休 土日祝も受付
金沢市南町2番1号 北福新聞会館18階

スタッフ募集 **いっしょに働きませんか!**
【業務内容】 加入受付、台帳整理等
【勤務地】 志賀町内
【勤務時間】 4～8時間
【時給】 1,000円
【その他】 ワード、エクセルができること
【経 験】 不問
問合せ先 **金沢ケーブル ☎076-224-1114 採用担当**

相談・お知らせ

| 相談内容 | 日 | 時 | 場所 | 問い合わせ先 | 備考 |
|--|---|----------------------------|------------------------------|---------------------------------------|---|
| 無料年金相談 (予約制) | 1月15日(水) | 10:00～12:00 13:00～16:00 | 役場本庁舎 | 住民課 ☎ 32-9121 | 年金保険料の免除・年金の支給手続きなど、年金に関すること。 |
| ひとり親家庭相談 相談員：自立支援員 | 1月23日(木) | 10:00～15:00 | 役場本庁舎 相談室 | 住民課 ☎ 32-9122 | 就職・貸付金のことなど、なんでも。 |
| 無料法律相談 (予約制・先着8人) | 1月28日(火) | 9:30～15:30 | 役場本庁舎 相談室 | 住民課 ☎ 32-9121 | 対象：住所が志賀町の人 相談員：國田武二郎弁護士 相談時間：1人30分 予約先：住民課又は支所 |
| 総合相談(無料) 相談員：行政相談委員、 人権擁護委員、民生委員・ 児童委員、司法書士、生活 相談支援員 | < 富来地域 > 1月8日(水) (司法書士：午前のみ) | 10:00～15:00 | 富来行政センター 2階201・202 会議室 | 志賀町社会 福祉協議会 ☎ 42-2545 | 日常生活の困りごとや、相談先が分からない場合など気軽に相談してください。 ※志賀地域の行政相談委員は奇数月のみです。 |
| | < 志賀地域 > 1月10日(金) (司法書士：午後のみ) | | 志賀町文化ホール 2階21・23 会議室 | 志賀町社会福祉 協議会志賀支所 ☎ 32-5003 | |
| 障がい者福祉相談 | 1月8日(水) | 13:30～15:30 | 役場本庁舎 相談室 | 健康福祉課 ☎ 32-9131 FAX 32-0288 | 障がい者福祉相談支援事業所の相談員が応じます。 |
| 七尾法律相談センター (予約制・先着5人) | 1月9日(木) 1月16日(木) 1月23日(木) 1月30日(木) | 13:30～16:00 | パトリア5階 フォーラム七尾 | 金沢弁護士会 ☎ 076-221-0242 | 料金 5,500円(30分) ※クレサラ相談は初回無料 負担困難で法律援助基準に該当すれば無料。 (回数制限有) |
| 自死遺族交流会 (J交流会) | 1月4日(土) | 14:00～16:00 | 金沢市内 (電話でお知らせします) | 石川こころの健康 センター相談課 ☎ 076-238-5750 | 自ら命を絶った人の遺族が寄り添い互いに共感することにより心が安らぐ時を過ごします。 |
| 要約筆記・ 手話通訳の案内 | 毎週月～金曜日 | 8:30～17:15 | 役場本庁舎 | 健康福祉課 ☎ 32-9131 FAX 32-0288 | 要約筆記(文字で書いて伝える通訳)や手話で、行政手続きをお手伝いします。 |
| しかまちむすび 結婚・出会い相談 | 随時(土・日曜日対応可。予約時に申し出ください) | | 役場本庁舎ほか (予約時にお知らせします) | 企画財政課 ふるさと創生室 ☎ 32-9301 | 個別相談のため要予約 相談無料 |

■ 窓口延長業務 〇住民課 ☎ 32-9121

| 日 | 時 | 内容 |
|----------------------------------|------------|--------------------------------|
| 1月4日(土)・11日(土) ・18日(土)・25日(土) | 9:00～12:30 | 住民票・戸籍・印鑑証明などの発行・マイナンバーカード交付業務 |

■ 町長談話室 〇総務課 ☎ 32-9311

| 日 | 時 | 場所 |
|----------|-------------|-------|
| 1月8日(水) | 13:30～15:00 | 役場本庁舎 |
| 1月29日(水) | | 富来支所 |

※都合により開設できない場合や、開始時刻および終了時刻が変更となる場合がありますので、事前にご確認ください。

公益社団法人 志賀町シルバー人材センター 会員募集

● 仕事を依頼したい

「人を雇うまでもなく、専門業者に頼むほどでもないが、誰かに頼むあてがない」…

● 仕事をしてみたい

町内に住む健康で働く意欲のある60歳以上の方なら、誰でも会員になれます。

まずは、お電話ください!!

☎ (0767) 42-2170 (富来行政センター内)



シルバー人材センターマスコット
キャラクター「チエブクロ」

健康カレンダー 掲示板

乳幼児健康診査

【受付時間】 4カ月児健診 13:15～13:45
3歳児健診 13:15～14:00

| 内容 | 実施日 | 対象 | 場所 |
|--------|----------|---------------|----|
| 4カ月児健診 | 1月9日(木) | 令和元年9月生まれ | 志 |
| 3歳児健診 | 1月16日(木) | 平成28年6月～7月生まれ | |

健康相談

| 内容 | 実施日 | 対象 | 時間 | 場所 |
|----------|--------------------|-------|-------------|----|
| いきいき健康相談 | 毎週金曜日 ※3日(木)は除く | どなたでも | 10:00～11:30 | 志 |
| こころの健康相談 | 1月17日(金) | | 13:00～14:00 | 役場 |

※いきいき健康相談を希望の人は、事前に連絡のうえ、健診結果もしくは血液検査結果を持ってきてください。

※こころの健康相談は、1週間前までに予約が必要です。

志賀町保健福祉センター ☎32-0339

すくすく子育て

| 内容 | 実施日 | 対象 | 時間 | 場所 |
|--------------------|------------------------------------|--------------------|---------------------------------------|----|
| すくすく子育て相談 | 1月9日(木) | 乳幼児のお子さんとお母さんどなたでも | 15:00～15:30 ※要相談 | 志 |
| | 1月16日(木) | | | |
| ゆう遊クラブ | 1月14日(火) | 8カ月～1歳半のお子さんとお母さん | 10:30～11:30 ※10:00から希望者には計測を行っています | 富 |
| | 1月28日(火) | | | |
| ぷちゆう遊クラブ(ファーストサイン) | 1月17日(金) | 8カ月～1歳半のお子さんとお母さん | | |
| モグモグ教室 | 1月21日(火) | 離乳期のお子さんをお持ちの人 | 10:00～12:00 | 志 |
| 遊びの教室 | 1月6日(月) | お子さんの発達に不安を感じている人 | 9:30～11:30 | |
| げんキッズ広場 | 毎週火・金曜日 ※3日(木)、14日(水)、17日(土)は除く | 乳幼児のお子さんとお母さんどなたでも | 10:00～12:00 | |

※すくすく子育て相談、遊びの教室を希望する人は、事前に相談内容をご連絡ください。

※ゆう遊クラブの14日は「リフレッシュコンサート」、28日は「足形・手形をとろう!」です。

※ぷちゆう遊クラブは定員15組です。参加希望の人は1月10日(金)までに保健福祉センターまで申し込みください。

※モグモグ教室に参加希望の人は、事前に保健福祉センターまで申し込みください。

介護予防

| 教室名 | 実施日 | 時間 | 対象 | 場所 |
|---------------------------|---------------------------------|-------------|-----------------|---------------|
| ほがらか教室 (体操:講師 元尾 教恵氏) | 1月9日(木) 1月23日(木) | 10:30～11:30 | 65歳以上の人 | やすらぎ荘 |
| 志賀健幸教室 (講話と体操:講師 南 進氏) | 1月8日(水) 1月15日(水) 1月22日(水) | 10:00～11:30 | | シルバーハウス |
| いきいき貯筋倶楽部 (百歳体操) | 毎週火曜日 | 13:30～14:30 | | 志 |
| | 毎週月曜日 | | | と |
| | 毎週水曜日 | 10:00～10:30 | | やすらぎ荘 |
| | 毎週金曜日 | 9:40～10:10 | | シルバーハウス |
| オレンジ喫茶 | 1月8日(水) | 13:30～15:00 | もの忘れが心配な人やそのご家族 | 旧JA高浜支店 ATM 横 |

※いきいき貯筋クラブは1/1～1/5の期間お休みです。

※オレンジ喫茶は、参加費100円が必要です。

※やすらぎ荘、シルバーハウス、とぎ地域福祉センターには入館料が必要です。

地域包括支援センター ☎32-9132

《実施会場》

- 志: 志賀町保健福祉センター 志賀町高浜町力の1番地1
- 富: 富来保健福祉センター 志賀町富来領家町甲の10番地 富来支所2階
- と: とぎ地域福祉センター 志賀町酒見河原50番地

有料
広告
欄

2月 ふれあいミニ講座&クラブ体験

(777-7ホストランド) 押し花などのお花や、レースリボンを使って作る オシャレな写真立てです。

| 開催日時 | 2/13 (木) | 2/14 (金) | 2/15 (土) | 2/18 (火) |
|----------|-------------|-------------|-------------|-------------|
| 午前10:00～ | ○ | ○ | ○ | ○ |
| 午後2:00～ | ○ | ○ | ○ | |

場所: 能登原子力センター 定員: 各回先着35名さま



大きさ: 縦 約15.5cm×横 約23.5cm *写真はイメージです

★参加者募集★

北陸電力

■受付期間 1月29日(水)～

■受付時間 平日 9:00～17:00

■参加費 無料

■申込先

北陸電力(株)地域社会部 ふれあい担当

TEL 0767-32-4210

※町内 IP 電話サービスはご利用できません。



気多神社（福野）での消防訓練の様子

文化財防火デー

1月26日 日



文化財消防訓練を実施します!!

1月26日 日 8:00 ~ 政氏家(二所宮)

1月26日 日 9:30 ~ 松尾神社(町居)

※ 訓練当日は、サイレンを鳴らし、赤色回転灯を点灯します。ご理解とご協力をお願いします。

【文化財防火デーとは】

文化財防火デーの制定は、昭和24年1月26日に、現存する世界最古の木造建造物である法隆寺（奈良県斑鳩町）の金堂が炎上し、壁画が焼損したことに基づいています。翌昭和25年、火災など災害による文化財保護の危機を深く憂慮する世論が高まり、文化財保護の統括的法律として文化財保護法が制定されました。昭和30年に、当時の文化財保護委員会（現在の文化庁）と国家消防本部（現在の消防庁）が1月26日を「文化財防火デー」と定め、文化財を火災、震災その他の災害から守るとともに、全国的に文化財防火運動を展開し、国民一般の文化財愛護に関する意識の高揚を図っています。

(参考:文化庁ホームページ)

志賀町要保護児童対策 地域協議会だより



☎ 児童相談所全国共通ダイヤル いちはやく ☎ 189
☎ 七尾児童相談所 ☎ 0757-53-0811
☎ 志賀町住民課 ☎ 32-9122
☎ 志賀町児童相談 ☎ 090-8267-4693

赤ちゃんを揺さぶらないで

乳幼児揺さぶられ症候群（SBS）を予防しましょう

乳幼児揺さぶられ症候群は、親やその他の養育者が子供のことでイライラしたり、腹を立てたときに、乳幼児を激しく揺さぶってしまうことによって発生します。特に生後6カ月未満の赤ちゃんが、激しく揺さぶられることで脳が傷つき、重い障がいを残したり、死亡したりすることがあります。また、意図せず重大な被害を招いてしまう事例も少なくありません。

具体例としては

- 1 赤ちゃんの脇を両手で持って、激しく前後に揺する
- 2 “高い高い”で空中に投げてキャッチすることを繰り返す
- 3 赤ちゃんを抱えて、急激に上げたり、または急激に下げたりを繰り返す
- 4 ゆりかごやバウンサーで、激しく前後に揺り動かすことを繰り返す



などは、一見すると赤ちゃんをあやしているような行為であっても危険です。

親の認識不足から『揺さぶられ症候群』を引き起こしてしまうことがありますので注意しましょう。

手話

しゅっぴいどうわっち
shoud be do watch
shold be do watch = みるべき



手話

あいさつ



両手人差し指を向かい合わせ、2回ほど回転。



向かい合わせた人差し指を折り曲げる。

あけましておめでとうございます



① 両手人差し指を左右から引き寄せる。



② おなかの高さで両手を軽く握り、握った手をパツと開きながらあげる。

商工観光課 松谷 宗彦 (まつたに むねひこ)

商工観光課で町内の観光イベントや、誘客事業を担当しています。「日々挑戦」を心がけ、交流人口の拡大に努めていきたいと思ひます。皆さんに親しまれる職員を目指しますので、よろしくお願ひします。



お料理レシピ

豚肉のロールレンジ蒸し



207Kcal
塩分 0.7g
[1人分]

包丁を使わずに作れる簡単レシピ♪
冬野菜など、栄養豊富でおいしい旬の食材を食べましょう！



保健福祉センター
館島 紗貴 栄養士

【材料・2人分】

| | | | |
|-------------|----|-----------|--------|
| 豚肉(しゃぶしゃぶ用) | 6枚 | ◎生姜だれ | |
| エリンギ | 1本 | 酢 | 大さじ1 |
| 塩こしょう | 少々 | 生姜(すりおろし) | 小さじ1 |
| キャベツ | 適量 | しょうゆ | 小さじ1 |
| もやし | 適量 | ごま油 | 小さじ1 |
| ニンジン | 適量 | 白ごま | 小さじ1 |
| | | 砂糖 | 小さじ1/2 |
| | | ラー油 | お好み |

【作り方】

- ① エリンギは縦に裂く。キャベツは一口大にちぎる。ニンジンはピーラーでスライスする。
- ② 豚肉を広げ、塩こしょうをふり、エリンギをのせて巻く。生姜だれの調味料を混ぜ合わせておく。
- ③ 耐熱皿に②の巻き終わりを下にして並べ、ラップをかけて電子レンジ(600W)で約3分加熱する。
- ④ 別の耐熱皿にキャベツ、ニンジン、もやしを並べ、ラップをかけて電子レンジで約3分加熱する。その上に③の豚肉を盛り付け、生姜だれをかける。お好みでラー油をかける。

こんにちは!

ハローワーク羽咋です!



謹んで新年のお慶びを申し上げます。
本年も、ハローワーク羽咋は、皆さまの「働く」ことへの支援を行っていきます。

新しい年を迎え、皆さまも新たな気持ちや思いで、毎日を過ごしていることと思います。

その中には、お仕事に関する思いはありませんか? 「年も明けだし、就職活動を始めるぞ!」「定年後、しばらくのんびりしたが、私の経験活かせないだろうか」「育児休業を取る予定だけど、その間の収入はどうなるのかしら?」

お仕事探しをしている皆さまのために、ハローワーク羽咋では、さまざまな求人を公開し、会社への紹介を行っています。

そのほかにも、介護や育児で会社を休業している人への「介護休業給付」や「育児休業給付」、スキルアップを目指す人への「教育訓練給付」など、現在お勤めしている人が安心して勤め続けていけるような制度も運用しています。

◆今年「子(ネズミ)年」です!

「子年」は、十二支の最初の年になり、未来に向かって新たに進み始める年です。1月から厚生労働省インターネットサイト「ハローワークインターネットサービス」が新しくなり、一層充実しました。ぜひご利用ください。

ハローワークインターネットサービス

検索

求人や就職について、わからないことがあったり、悩んだときには、お気軽にハローワーク羽咋でご相談ください。

◆石川労働局「ハローワーク羽咋」のホームページもご覧ください!

- ・「週刊求人情報」が閲覧できます!
- ・「面接会」「セミナー」など各種イベント情報をご案内しています!



☎ハローワーク羽咋 ☎ 0767-22-1241

相法 談律

・弁護士 國田 武二郎 (堀松出身)

東京地検、名古屋地検、横浜地検、仙台高等検察庁検事等を歴任。現在は「あすなろ法律事務所」を開設し弁護士として活動しています。愛知学院大学の特別教授も務めています。



災害と法律 (その2)

Q: 台風のため、住んでいる賃貸家屋の屋根が損傷し、雨漏りがしています。このため、次の暴風雨の時の大変心配なので、大家さんに修繕をお願いしていますが、修繕に際してくれませんか。そこで、とりあえず、自分で修繕して、その費用を大家さんに請求したいと思いますが、可能でしょうか。

A: ここ数年、大きな自然災害が起っています。地球温暖化が原因ともいわれていますが、今年も、平穏な年であって欲しいと願うばかりです。

自然災害が発生すると、設問のような問題がしばしば起こり、住んでいる人が困惑するものです。民法は「賃貸人は、賃借物の使用及び収益に必要な修繕をする義務を負う」(606条)とあり、基本的には、自然災害など不可抗力であつても貸主である大家が修繕義務を負います。したがって、大家が修繕をしない場合、使用できない割合に応じて賃料の全部または一部の支払を拒むことができます。さらに、本年4月から施行される改正民法では、借

主は、貸主に修繕が必要であることを通知したにもかかわらず、貸主が相当の期間内に必要な修繕をしないとき、あるいは、「急迫の事情がある」とときには、借主による修繕を認める規定を新設しました(607条の2)。したがって、損傷の結果、雨漏りなどがひどく住めないような場合は、「急迫の事情がある」として、すぐに修繕に取り掛かることができます。このように借主が、自分で修繕した場合、その修繕費を貸主に請求することもできます。また、貸主が修繕費を支払わない場合は、修繕費と家賃を相殺することもできます。もっとも、損傷の原因(借主に責任がある場合は、貸主は修繕義務を負いません)や必要性、さらに修繕の費用は高額であることから、大家とトラブルになる場合もあるので、事前に大家と話し合うことが必要です。

また、災害救助法では、修繕費を支給してもらえない「応急修理制度」があります。したがって、貸主が修理に応じない場合には、借主も、この制度を利用できます。ただし、修理の必要性については、専門家による調査などがあるので、詳しいことは市町村の担当窓口で相談してみてください。

志賀町からの情報として、2市2町の広報紙に『志賀町生涯学習フェア』を紹介しました。

七尾市 ~3月31日(火)

ちょっとし大人なクイズラリー

のと里山里海ミュージアムでクイズ(全50問)に挑戦しませんか？
所要時間は約1時間。全問正解者にはプレゼントをご用意。
※プレゼントが無くなり次第終了

- ▶開催期間 ~3月31日(火)
- 9:00~17:00
- ▶休館日 毎週火曜日(祝日は開館)
- 12/29(日)~1/3(金)
- ▶参加対象 中学生以上
- ▶参加費 無料 ※入館料も無料



のと里山里海ミュージアム ☎0767-57-5100

羽咋市 1月26日(日)

羽咋市主催婚活「恋する羽咋」

～スピリチュアルな体験で縁を深める羽咋の旅～

- ▶内容 マインドフルネス体験
オーケストラサンプリング金沢の演奏
ライトアップ鑑賞 など
- ▶参加費 男性3,000円 女性2,000円
- ▶対象 25歳以上の独身男女 各20人
(男性は、羽咋市在住または移住希望の人)
- ▶申込締切 1月17日(金)
(定員に達し次第締め切り)



申込(株)日本旅行 金沢支店
☎076-293-6841

宝達志水町

国指定重要文化財 喜多家

茅葺の重厚な門構えを残す表門や主屋、道具倉などが説明付きで見学できます。

- ▶開館時間 9:00~16:45(入館は16:00まで)
- ※12月~2月の入館は15:00まで

- ▶休館 毎週火曜日
(祝日の場合は翌日)
- ▶入場料 一般500円
小中学生200円

生涯学習課文化財室
☎0767-28-5180



中能登町 3月1日(日)

なかのとふれあいコンサート2020

中能登中学校をはじめとした、近隣の中学校・高校の吹奏楽部や一般の吹奏楽団による演奏会です。参加者全員による迫力の全体演奏も見どころの一つです。

- ▶日時 3月1日(日)
- 会場12:30
開演13:00
- ▶場所 ラピア鹿島
アイリスホール
- ▶入場料 無料



生涯学習課 ☎0767-76-1900

地域安全ニュース

ハク太郎

110番通報のポイント

1月10日は110番の日です。

事件や事故が発生したとき、頼りになるのは素早い通報や目撃情報です。もし、事件や事故に遭ってしまった場合は、落ち着いて110番しましょう。

- ◎ **何があったか** 「事件・事故を見た」など
- ◎ **いつあったか** 何時頃のことか
- ◎ **どこであったか** 住所・目印になる建物など
- ◎ **犯人は？** 性別・年齢・身長体格・服装・逃走方向・車のナンバーなど
- ◎ **今の様子** 被害状況・事故の様子など
- ◎ **あなたは？** 事件・事故との関係など



110番は、緊急の事件・事故の電話です。

急がない相談は、警察安全相談#9110または、羽咋警察署、最寄りの交番、駐在所までお問い合わせください。

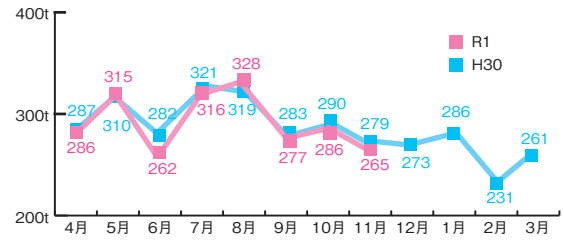
羽咋警察署 ☎22-0110・羽咋郡市防犯協会連合会 ☎22-4970

ゴミメーター

(家庭から収集した燃えるごみの量)



もうひとしぼりで燃えるごみを減らしましょう~



環境安全課 ☎32-9321

パソコン修理します

パソコンのことなら何でもご相談ください
国家資格情報処理技術者の店 見積検査料 2,500円

こまつ時計店 志賀町富来大橋通り

携帯 090-7086-8425
電話 0767-42-0174

有料広告欄

1月の



| 曜日 時間 | 火・水・木・金 番組内容 | 土・日・月 番組内容 |
|----------|--|--|
| 7:00 | | 宇 おくやみ情報 |
| 7:03 | | 宇 しかチャンニュース |
| 7:55 | | 北陸電力文字情報 |
| 8:00 | 宇 今月のお料理レシピ & 志っ祭りヘルス & 志っ祭り体操足若体操 ver. | |
| 8:45 | | 北陸電力志賀原だより & 北陸電力文字情報 |
| 9:00 | 【～15日】再宇 志賀町の文化財「名勝③」・騙されない特殊詐欺対策 【16日～】志賀町文化祭③展示作品紹介 | 【～15日】しかっ子あつまれ！高浜・とぎ保育園 【16日～】再宇 志賀町の文化財「名勝③」 |
| 9:55 | | 北陸電力文字情報 |
| 10:00 | 【～15日】再宇 しかチャン歌謡ショー②② 【16日～】富来病院健康講座④おしっこの病気と高齢化社会 | 【～15日】まちかど巡り 【16日～】しかっ子あつまれ！志加浦保育園 |
| 10:55 | | 北陸電力文字情報 |
| 11:00 | | 図書館だより |
| 11:20 | | 児童館だより・行政情報・まちかど巡り |
| 11:45 | | 北陸電力志賀原だより & 北陸電力文字情報 |
| 12:00 | 【～15日】手宇 健康フェア 【16日～】しかっ子あつまれ！志加浦保育園 | 【～15日】長田萬燈祭・まちかど巡り 【16日～】スクールデイズ21 志賀小特集 |
| 12:55 | | 北陸電力文字情報 |
| 13:00 | | 宇 おくやみ情報 |
| 13:03 | 宇 今月のお料理レシピ & 志っ祭りヘルス(志っ祭り体操ロコモ・認知症予防Ver.) | |
| 13:28 | 宇 志っ祭り体操 足若体操ver. | |
| 13:55 | | 北陸電力文字情報 |
| 14:00 | 宇 しかチャンニュース・お知らせ・行政情報 | |
| 14:55 | | 北陸電力文字情報 |
| 15:00 | 【～15日】富来病院健康講座④おしっこの病気と高齢化社会 【16日～】しかっ子あつまれ！すばる幼稚園 | 【～15日】志賀町文化祭③展示作品紹介 【16日～】手宇 健康フェア |
| 15:55 | | 北陸電力文字情報 |
| 16:00 | | 図書館だより |
| 16:20 | | 児童館だより・行政情報・まちかど巡り |
| 16:45 | | 北陸電力志賀原だより & 北陸電力文字情報 |
| 17:00 | 宇 今月のお料理レシピ & 志っ祭りヘルス(志っ祭り体操リラックス・認知症予防Ver.) | |
| 17:25 | | 北陸電力文字情報 |
| 17:30 | 金沢ケーブルテレビ スペシャル 1月1日～3日は別番組を放送 | 【～15日】再宇 志賀町の文化財「名勝③」・とぎフェス2019 【16日～】再宇 しかチャン歌謡ショー②② |
| 18:00 | | |
| 19:00 | 宇 しかチャンニュース | 【～15日】手宇 健康フェア 【16日～】スクールデイズ21 志賀小特集 |
| 19:55 | | 北陸電力文字情報 |
| 20:00 | 【～15日】児童館だより・長田萬燈祭・まちかど巡り 【16日～】志賀町文化祭③展示作品紹介 | 【～15日】図書館だより・お料理レシピ 【16日～】富来病院健康講座④「おしっこの病気と高齢化社会」 |
| 20:45 | | 北陸電力志賀原だより & 北陸電力文字情報 |
| 21:00 | 【～15日】とぎフェス2019 【16日～】手宇 健康フェア | 宇 しかチャンニュース |
| 21:55 | | 北陸電力文字情報 |
| 22:00 | 【～15日】しかっ子あつまれ！高浜・とぎ保育園 【16日～】スクールデイズ21 志賀小特集 | 【～15日】富来病院健康講座④「おしっこの病気と高齢化社会」 【16日～】しかっ子あつまれ！すばる幼稚園 |
| 22:55 | | 北陸電力文字情報 |
| 23:00 | | 宇 おくやみ情報 |
| 23:03 | | 終了 |

今月の番組

【1日～】

手宇 健康フェア

第15回志賀町文化祭(11月3日開催)
第3部 展示作品紹介

宇 富来病院健康講座 第4回

「おしっこの病気と高齢化社会」
金大附属病院泌尿器科 重原一慶先生

【16日～】

しかっ子あつまれ！志加浦保育園

しかっ子あつまれ！すばる幼稚園

スクールデイズ21(志賀小特集)

図書ボランティア紹介・マラソン大会・
4年&老人クラブペタンク交流

【～15日】

しかっ子あつまれ！高浜保育園

しかっ子あつまれ！とぎ保育園

長田萬燈祭(9月16日開催)

とぎフェス2019(10月5日開催)

【再放送】再

宇 しかチャン歌謡ショー 第22回

宇 志賀町の文化財「名勝③」

宇 しかチャンニュース放送予定

- ・中甘田保育園クリスマス(志賀ロータリー)
- ・すばる幼稚園で岩野さんと門松作り
- ・高浜保育園でスギヨファームが出前講座
- ・農事功績表彰 松嶋重史朗さん喜び報告
- ・志賀町ジュニアレスリング教室(石川県選抜)
- ・北信越大会で団体優勝
- ・志賀町で世界農業遺産等専門会議や事例発表(ゆめうらら)
- ・石川県原子力防災訓練

まちかど巡り

JA志賀「ころ柿」出荷 最盛期

大念寺青壮年団獅子舞

(第68回全国青年大会最優秀賞)

お寺のグランドゴルフ大会

(土田地区で開催)

増穂さくら会

「海の工房作品展」初開催

ケーブルテレビに関するお問い合わせは
志賀町ケーブルテレビ(情報推進課)

☎ 32-9999

E-mail jyouhou@town.shika.lg.jp

宇…一部または全部に字幕入り
再…再放送
手…一部または全部に手話入り
※都合により、放送内容を一部変更することがあります。番組表は地上デジタル放送の電子番組表(EPG)でもご覧いただけます。

戸籍の窓



町の人口

(令和元年11月末現在)

| | 12月分 | 前月比 |
|-----|---------|------|
| 総人口 | 20,055 | △50人 |
| 男 | 9,525人 | △18人 |
| 女 | 10,530人 | △32人 |
| 転入 | 21人 | △2人 |
| 転出 | 42人 | △10人 |
| 出生 | 5人 | 0人 |
| 死亡 | 34人 | 7人 |
| 世帯数 | 8,060世帯 | △4世帯 |

【お断り】

このコーナーは、当町で届け出をした希望者のみ掲載しています。他市町村での届け出を予定し、掲載希望の場合は申請が必要です。詳しくは 住民課 ☎32-9121 まで

| | | | | | | | |
|-------|-----|-------|-------|-------|-------|-------|---------|
| 宮下 恵子 | 氏名 | 谷元 美月 | 中橋 颯 | 池勝 未里 | 向田 美海 | 小西 杏樹 | 氏名 |
| 七尾市 | 本籍 | 幸俊 奈司 | 果龍 奈輝 | 真澄 剛 | 愛理 遼 | 孝義 梓 | 保護者名 |
| 里本江 | 新本籍 | 赤住 | 代田 | 酒見 | 甘田 | 赤住 | 本籍または住所 |
| | | 9組 | | | | 5人 | |



| | | | | | | | | | | | | | | | | |
|-------|-------|-------|-------|--------|-------|-------|-------|-------|-------|-------|-------|-------|------|-------|-------|----|
| 渡辺 友絵 | 大矢 栄輝 | 村井 友耶 | 米田 大佑 | 東有美 隆太 | 谷内 隆太 | 田畑 真梨 | 田中 隆志 | 平野 誠子 | 高井 貴志 | 浜辺 智美 | 端谷 祐貴 | 萬澤 仁美 | 増田 司 | 吉田 瑠未 | 谷崎 世尚 | 氏名 |
| 金沢市 | 富来地頭町 | 高浜町 | かほく市 | 富山県 | 大笹 | 岩田 | 高浜町 | 松木 | 松木 | 富来領家町 | 西海風戸 | 末吉 | 給分 | 中能登町 | 火打谷 | 本籍 |
| 金沢市 | かほく市 | 大笹 | 高浜町 | 松木 | 西海風戸 | 給分 | 火打谷 | 新本籍 | | | | | | | | |

| | | | | | | | | | | | | | | | | | | | | | | | | | | | | |
|-------|-------|-------|-------|-------|-------|-------|-------|-------|-------|-------|-------|-------|-------|-------|-------|-------|-------|-------|-------|-------|------|-------|-------|-------|-------|-------|-------|---------|
| 雄谷よし子 | 藤田よしみ | 河村 俊一 | 富地美知子 | 野田 吉晴 | 谷 外記造 | 細川 園枝 | 坂下 幸作 | 川端 外志 | 寺田 政男 | 岡部 孝藏 | 今川 和美 | 小網 正喜 | 村中 光彦 | 山守ひろ子 | 篠田 信子 | 山本 郁子 | 上瀧源八郎 | 井上ヒロ子 | 久木 リツ | 大谷内文字 | 山下 駿 | 小酒 房子 | 西崎 英雄 | 横田よしの | 田中 松江 | 浅野 寛 | 高野久美子 | 氏名 |
| 91歳 | 92歳 | 71歳 | 92歳 | 64歳 | 79歳 | 86歳 | 94歳 | 82歳 | 89歳 | 94歳 | 53歳 | 93歳 | 88歳 | 89歳 | 86歳 | 87歳 | 79歳 | 78歳 | 86歳 | 99歳 | 81歳 | 89歳 | 66歳 | 92歳 | 77歳 | 95歳 | 83歳 | 年齢 |
| 福野 | 上棚 | 富来地頭町 | 富来地頭町 | 笹波 | 高浜町 | 福野 | 高浜町 | 甘田 | 安津見 | 安部屋 | 倉垣 | 西海風無 | 富来領家町 | 仏木 | 貝田 | 三明 | 西海風無 | 上野 | 西海久喜 | 矢蔵谷 | 栗山 | 高浜町 | 西海風無 | 牛ヶ首 | 梨谷小山 | 富来領家町 | 富来領家町 | 本籍または住所 |
| | | | | | | | | | | | | | | | | | | | | | | | | | | | | 28人 |



| + | 1月 | 休日当番医 (9:00~12:00) | | 小児当番医 (9:00~12:00) | | 当番薬局 (9:00~13:00) | |
|----------|--------------|--------------------|---------------|----------------------|--------------------|----------------------|-------|
| | | 1日 (水) | 岡田医院(内) | 富来領家町 ☎42-1921 | 公立能登総合病院 | 七尾市藤橋町 ☎0767-52-6611 | はくい薬局 |
| 2日 (木) | 岩脇医院(耳鼻咽喉科) | 羽咋市市場町 ☎22-0131 | 恵寿総合病院 | 七尾市富岡町 ☎0767-52-3211 | 押水瑠璃光薬局 | 宝達志水町前 | |
| 3日 (金) | 松柳医院(内) | 羽咋市島出町 ☎22-0011 | 公立能登総合病院 | 七尾市藤橋町 ☎0767-52-6611 | 志雄瑠璃光薬局 | 宝達志水町荻 | |
| 5日 (日) | 西村内科胃腸科クリニック | 宝達志水町今浜 ☎28-2033 | さはらファミリークリニック | 七尾市石崎町 ☎0767-62-3765 | 基石ヶ峰登り口瑠璃光薬局 | 羽咋市大町 | |
| 12日 (日) | いがわ内科クリニック | 羽咋市鶴多町 ☎22-7800 | 公立羽咋病院 | 羽咋市市場町 ☎0767-22-1220 | 羽咋菜の花薬局 | 羽咋市柳橋町 | |
| 13日 (月祝) | 保志場内科クリニック | 羽咋市市場町 ☎22-0807 | 国立病院機構七尾病院 | 七尾市松百町 ☎0767-53-1890 | クスリのアオキ羽咋店 青木二階堂薬局 | 羽咋市石野町 | |
| 19日 (日) | いけの整形外科 | 羽咋市南中央町 ☎22-0254 | 恵寿総合病院 | 七尾市富岡町 ☎0767-52-3211 | 鶴多あおぞら薬局 | 羽咋市鶴多町 | |
| 26日 (日) | 前川医院(内) | 羽咋市酒井町 ☎26-0210 | 公立能登総合病院 | 七尾市藤橋町 ☎0767-52-6611 | ヒラバ薬局 | 羽咋市川原町 | |



虫歯のない子 集まれ〜♪



11月21日の3歳児健診分



大島
あおぼ
田口 蒼晴くん



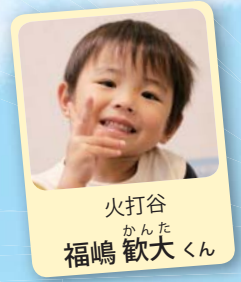
福野
ももか
清原 桃花ちゃん



高浜町
はる
塚田 葉琉くん



高浜町
はやと
川上 勇翔くん



火打谷
かんた
福嶋 歓大くん



北吉田
すみれ
稲垣 寿玲ちゃん



高浜町
りおな
西 莉緒菜ちゃん



舘開
ゆうた
赤坂 悠太くん



矢駄
そうた
泉 颯太くん



高浜町
まほる
野澤 まほるちゃん



代田
そうま
土橋 蒼天くん



高浜町
さき
河野 咲希ちゃん



高浜町
さくら
中原 櫻華ちゃん



高浜町
あおい
関本 葵くん



高浜町
とうか
干場 藤香ちゃん



富来領家町
はる
山添 はるちゃん



高浜町
さく
永田 朔久くん



町
たくみ
家藏 巧くん



二所宮
あゆみ
三原 歩実ちゃん



志賀町ホームページアドレス変更のお知らせ

いつも志賀町ホームページをご覧いただき、ありがとうございます。

志賀町では、住民の皆さんや企業の皆さんにインターネットを通じた行政サービスを安心してご利用いただくため、町ホームページを次のとおり地方公共団体専用のLG.JPドメインに変更しました。このことにより、セキュリティが強化されます。

志賀町ホームページアドレス

変更前 <http://www.town.shika.ishikawa.jp/>
変更後 <https://www.town.shika.lg.jp/>

【お願い】

お手数ですが、ブックマーク、お気に入りなどに登録されている方やリンク先に旧アドレスを設定している場合は、登録内容の変更をお願いいたします。

志賀町ホームページ
新しいアドレスのQRコード

