

# しほ

Shika Town

9

2020  
(令和2年)  
No.181

# 日本遺産

## INDEX

	ページ
志賀町が日本遺産に追加認定 認知症になっても・・・	2～3 4
志っ賀リフィットネス	11
まちかどNews	12～13
情報パーク	14～19



自治体広報紙配信  
アプリ「マチイロ」  
インストール  
はこちら



しほ



# 志賀町が

# 日本遺産に追加認定されました

## 2. 日和山

6月19日、日本遺産「荒波を越えた男たちの夢が紡いだ異空間」北前船寄港地・船主集落」に志賀町が、白山市、大阪府泉佐野市とともに追加認定されました。



3 方角石



4-① 佐渡屋客船帳



4-② 腰巻地蔵



4-③ 四爪錨



4-④ 極染坂



1 旧福浦灯台

## 志賀町の構成文化財

番号	文化財の名称	指定状況	概要
1	旧福浦灯台	昭和40年に県文化財(史跡)に指定	北前船が目印にした、日本で最も古い木造灯台の一つ
2	日和山	未指定(史跡)	北前船の船乗りたちが、出航前に日和を見た場所
3	方角石(石造方位盤)	昭和49年に町有形文化財(建造物)に指定	北前船の船乗りたちが、出航前に日和山で風向きや潮の流れを確認した方角石
4	北前船関連資料群	未指定(歴史資料)	①「佐渡屋客船帳」②「腰巻地蔵」③「四爪錨」④「極染坂」⑤「金力比羅神社拜殿向拝の龍飾彫刻」など北前船関連資料が現存する
5	奉納船絵馬群	昭和53年に町有形文化財(絵画)に指定	北前船の船主らが航海の安全を祈願し、奉納した船絵馬
6	めぐり(繫船孔)	昭和49年に町有形文化財(民俗)に指定	北前船を係留するとき船のもやいをつないだ岩(岩をくり抜いたもの)
7	福浦祭り	平成14年に町無形文化財(民俗)に指定	北前船の航海安全を祈った猿田彦神社の祭り 海上渡御および仮装・手踊りは北前船でにぎわった当時の名残りを強く残している







# 認知症になっても安心して暮らし続けられるまち

日本では65歳以上の4人に1人が認知症またはその予備軍といわれ、今や認知症は誰でもなり得る身近な病気です。自分や家族が認知症になったときに、以前と変わらず自分らしく暮らすために、認知症を「自分のこと」「みんなのこと」と捉え、地域全体で向き合うことが求められています。

## 認知症は脳の病気

認知症とは、さまざまな原因で脳の細胞が死んだり働が悪くなったりすることで、記憶や判断する力が低下し、生活に支障が出てくる状態のことです。

認知症の原因で最も多いアルツハイマー病では、比較的早い段階から記憶障がいが起こり、物忘れから気づくことが多いと言われています。

## 認知症の人を

### 地域で支えよう

〜認知症サポーター養成講座〜

認知症について正しく理解し、認知症やその家族を見守る認知症サポーターを養成しています。

認知症の基本的な知識や認知症の人への接し方など、90分間の講座を受講すると、オレンジリングが配付され、それがサポーターの目印となります。受講は無料で、10人以上のグループには、出前講座を行います。



オレンジリング

## 大切なのは

### 早めの気づき

認知症を引き起こす原因によっては治療可能なものがあり、早期発見・早期治療が重要です。「おかしいな」と思ったら様子見は禁物。かかりつけ医に早めに受診し相談しましょう。生活の中での困りごとは志賀町地域包括支援センターで相談できます。

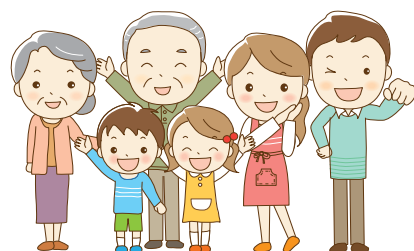


## 私たちがサポートします！

〜認知症初期集中支援チーム〜

チームは平成29年10月に志賀町地域包括支援センターに設置され、医師、保健師、社会福祉士などの複数の専門職で構成されています。チーム員が家庭を訪問して生活の様子を伺った

後、チーム員会議で必要な支援を検討し、適切な医療や介護などのサービスにつなげる支援や相談を行っています。気軽に相談してください。



## こんなことで困っていませんか？

- 物忘れがあるようだけど、病院に行きたがらず、認知症の診断をうけていない
- 認知症の症状が強く、家族が対応に困っている
- 認知症の薬を嫌がり、治療が中断している
- 介護のサービスを利用できず、家族が困っているなど



# 新ごみ処理券・ごみ指定袋

## 10月1日から販売!!

ごみ処理券 350円 / 10枚  
(45ℓ以下のごみ袋に貼付)

ごみ指定袋 20ℓ 250円 / 10枚  
ごみ指定袋 10ℓ 150円 / 10枚



### 取扱い小売店

#### 【志賀地域】

地区名	店名
高 浜	あかがわ
	ウイング のとや
	角田商店
	クスリのアオキ志賀高浜店
	志賀プリスケア薬局
	ショップスマキホカ
	どんたく 高浜店
	ファミリーマート志賀高浜店
	ファミリーマート能登高浜店
	マツモトキヨシ高浜店
	Yショップやまの
志加浦	小倉商店
	塩津本酒店
	志賀農業協同組合 志加浦支店
堀 松	梅津クリーニング
	志賀農業協同組合 本店
	ファミリーマート志賀堀松店
	矢部商店
上熊野	ロッキー志賀の郷店
	志賀農業協同組合 上熊野支店
	たつみ美容院
土 田	おがくちストアー
	志賀農業協同組合 土田支店
	多村商店
加 茂	ファミリーマート志賀町土田店
	志賀農業協同組合 加茂支店
下甘田	作田菓子舗
	志賀農業協同組合 下甘田支店
中甘田	志賀農業協同組合 中甘田支店
	ローソン志賀福野店

#### 【富来地域】

地区名	店名
福 浦	石川県漁業協同組合福浦港支所
	平橋商店
熊 野	A コープ富来店
	かわらや
	ゲンキー富来店
	沢村商店
	シーバス
	食品ストア さもん
	てらい
	寺岡精肉本店
	富来ストア
	とくだストア
	はまのデパート
	ファミリーマート志賀富来店
	ポケット
ワイン&フーズ よしべ	
稗 造	伊矢野商店
東増穂	木村酒店
	ファミリーマート志賀町ますほ店
	ホームセンターロッキー富来店
	マツモトキヨシ富来店
西増穂	ファミリーショップ つじ
西 海	大庭商店
	きのした
	長畑商店
西 浦	松本商店
	上野商店
	中根酒店

地区毎 50 音順

購入済みの1枚30円のごみ処理券は、令和3年9月30日まで引き続き、そのまま使用できます(差額負担は不要)。不要になったからといって、払い戻しは行いません。

## 志賀町資源リサイクル活動推進事業報奨金交付について

ごみの中には、分別して回収すれば資源として再利用できるものがたくさん含まれています。町では資源回収する団体に報奨金を交付し、ごみの減量化と資源の有効利用を支援しています。

事業内容	各団体が回収した資源の量、本数または個数によって、報奨金を交付します
対象となる団体	子供会、青壮年団、女性の会、老人会、PTAなどの各種団体
対象となる回収物	・古紙(新聞、段ボールまたは紙パック)
	・空き缶(アルミ缶またはスチール缶)
報 奨 金 の 額	・再利用瓶(ビール瓶、酒瓶またはケース)で、再生資源として再利用できるもの
	・古紙および空き缶 1kgにつき4円
	・再利用瓶 1本につき4円
	・ケース 1個につき4円
交付の申請期間	資源リサイクル活動を実施した年度の末日まで

※ 昨年度は40団体が参加し、約137トンの資源回収を行っています。

申問 環境安全課 ☎ 32-9321







まちなか循環線里山ルートは北陸鉄道特急バスに接続しています



### 西山パーキングで接続

運賃(片道)

しかばす 100円  
(中学生以下無料)

北鉄特急バス 1,230円  
(小学生 670円)

北鉄特急バスに関する問い合わせ

北鉄奥能登バス株式会社  
☎ 0768-22-2311



### 行き

しかばす まちなか循環線里山ルート	
高浜バスターミナル	西山パーキング(上り)
7:25	7:39
8:45	8:59



北鉄特急バス		
西山パーキング(上り)	金沢駅西口	
7:51	9:15	輪島特急線
9:05	10:25	珠洲宇出津特急線
9:06	10:30	輪島特急線

### 帰り

北鉄特急バス		
	金沢駅西口	西山パーキング(下り)
輪島特急線	14:15	15:33
珠洲宇出津特急線	16:00	17:17



しかばす まちなか循環線里山ルート	
西山パーキング(下り)	高浜バスターミナル
15:42	15:54
17:27	17:39





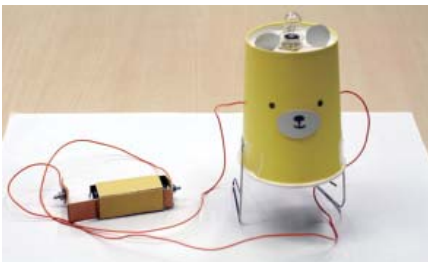
9 / 5 土 14:00 ~

## こども教室

### オリジナル電流チェッカーを作ろう!

豆電球がピカピカ光ってお知らせ!  
電流が流れるものを調べよう。  
カタカタ動いて遊ぶこともできるよ。

対象：小学生  
定員：8人  
指導：北陸電力職員  
**事前に予約が必要です**



9 / 9 水 10:30 ~  
23 水 10:30 ~

## 親子リトミック遊び

ピアノの生演奏に合わせて、親子で  
楽しく体を動かしたり、スキンシップ  
を楽しみましょう♪  
お父さんの参加も大歓迎です。

対象：乳幼児親子  
定員：20組  
指導：松本 有美 先生



9 / 16 水 10:30 ~  
**児童館人気イベント!**

## 手形・足形づくり

かわいいお子さんの成長の記録を  
残しましょう♪  
毎回たくさんの親子が参加してくれ  
ます。早めの予約をおすすめします!

対象：乳児（3カ月頃～1歳未満児）  
定員：20組  
材料費：100円  
**事前に予約が必要です**



イベント・教室に参加する人は、マスクの着用をお願いします

★『児童館だより』しかチャンネルで放送中!★  
児童館の楽しい教室やイベント情報が盛りだくさん♪

休館日 9月20日(日)・21日(月祝)・22日(火祝)  
開館時間 9:00 ~ 17:30

〒 志賀町児童館 ☎ 32-1724

## 志賀町要保護児童対策 地域協議会だより



いちほやく  
☎ 児童相談所全国共通ダイヤル ☎ 189  
☎ 七尾児童相談所 ☎ 0767-53-0811  
☎ 志賀町保健福祉センター ☎ 32-0339  
☎ 志賀町児童相談 ☎ 090-8267-4693

## 保護者のさまざまな思いや悩み

子育ては大変なことです。子どもに腹が立ったり、イライラしたりすることは、子育て中の保護者の多くが経験するものです。体罰などをしてしまう保護者は、さまざまな思いや悩みを抱えています。

例えば・・・

### 【子どもの年齢や特性などに関すること】

- ・一生懸命子どもに向き合っているのにいつまでも泣き止まない
- ・言葉で何度言っても言うことを聞かない、動いてくれない
- ・年齢に応じた発達・行動が見られない …… など

### 【保護者の心配事や負担感、孤独感などに関すること】

- ・自分の仕事や介護、家族関係などでストレスがたまっている
- ・周囲に相談したり、頼りにできる人がいない
- ・小さい子どもが複数いるが周囲からのサポートが得られない …… など

### 【保護者のこれまでの体験や周囲の言動などに関すること】

- ・自分自身もそうやって育ってきた
- ・大人としてなめられてはいけなさと感じている
- ・痛みを伴わないと他人の痛みが理解できないと信じている
- ・愛情があればたたいと理解してくれると言われてきた
- ・子どもが言うことを聞かないのは、親が甘いからだと言われた …… など



思いあたる悩みはありませんか。お子さんのことや、子育てで心配なことがある時は、あなた自身が相談したいと思えるところや、気軽に相談できるところに相談してみませんか。早めに相談することで気持ちが軽くなり子どもにも優しくなれます。

参考：厚生労働省「体罰等によらない子育てのために」



令和2年度

# 志賀町文化協会表彰式

7月30日(木)に、志賀町文化協会表彰式が開催され、6人が功労賞を受賞されました。

- 中棚祥一郎 (志賀の太鼓連絡協議会)
- 南 英子 (詩吟愛好会)
- 須磨 武子 (大正琴愛好会)
- 東山 博子 (コール志賀)
- 有吉 幸枝 (志賀町華道協会)
- 嵯峨 勉 (志賀町囲碁協会)



写真後列右から南さん、中棚さん、有吉さん、前列右から東山さん、安江文化協会会長、間嶋教育長、須磨さん、嵯峨さん

## グッドマナーキャンペーン

### 全ての大人が子育てを!

9月23日(水) ~ 30日(水)

まず大人が規範となり、青少年に公共マナーの大切さや交通ルールの遵守を呼びかけるキャンペーンが県下一斉に実施されます。  
志賀町では、秋の交通安全運動の街頭指導時に合わせ、各種団体の協力を得て、登校・下校時の子どもたちに、あいさつ・声掛け運動を行います。ご協力をお願いします。

### グッドマナー重点目標

- 咳エチケットを心がけよう!
- 気持ちのよい挨拶をしよう!
- スマートフォンの操作など
- 「ながら運転」
- 「ながら歩き」はやめよう!
- 信号のない横断歩道では、歩行者優先の思いやりのある運転をしよう!



## 文芸教室

### 貝がら川柳社

- 昼つばめ夜螢飛ぶ行く季節  
菜園を荒らすカラスに負け続け  
働いて流した汗は金の汗  
初仕事冷や汗かいて身がすくむ  
汗をかきビールが美味しい風呂上り  
汗しぼり作る野菜に元気出る  
汗流し日陰で休む幸福感
- 西尾 善春
  - 山本 静香
  - 遠藤美朝子
  - 炭谷 良子
  - 小松 彰一
  - 坂下二三子
  - 橋田明日香

### 投稿 短歌、俳句、川柳

- 焼茄子のおいしくできた朝餉かな  
庖丁を啜え南瓜の動かざり  
大雨へ咲く朝顔の力かな  
野萱草波音さやぐ遊歩道  
梅雨晴れ間絶えて久しい子等の声  
墓まいり老いて再会涙あり  
コロナ禍妹へ電話梅雨深し
- 山守 宏子
  - 博子
  - 土田エミ子
  - 芳子
  - 上野 末子
  - 志津恵
  - さちこ

- 汗と蚊に悩まされつつ鉄柵を  
張る同志にお茶やアイス  
梅雨の道ゆっくり横ぐる亀さんが  
車停めて行き先を見ゆ  
夫は抑留乳飲み子連れの逃避行  
手記の綴りは幼期の恩師
- 光雄
  - 志津江
  - 松本理希三

「文芸教室」に掲載する作品を募集しています。短歌、俳句、川柳については一人一首(一句)として、毎月25日までに送付してください。(連絡先必須、紙面の都合上、掲載できない場合もありますのでご了承ください。)

■宛先 / 〒925-0198 志賀町末吉千古1-1  
志賀町教育委員会生涯学習課まで





### 新着案内

新着の本は両館で、週約 60 冊入荷しています  
毎週更新のフェイスブックでも紹介していますのでご覧ください

#### 【一般書・小説】

第 163 回 直木賞受賞作品

『少年と犬』 馳 星周 (文藝春秋)

第 163 回 芥川賞受賞作品

『破局』 遠野 遙 (河出書房新社)

『首里の馬』 高山羽根子 (新潮社)

- そこにはいない男たちについて 井上 荒野
- 陽眠る 上田 秀人
- 図書館の子 佐々木 譲
- いちねんかん 畠中 恵
- 悪霊じいちゃん風雲録 輪渡 颯介
- 夢をかなえるゾウ 4 水野 敬也

#### 【一般書・小説以外】

- 欲が出ました ヨシタケ シンスケ
- 「許せない」がやめられない 坂爪 真吾

#### 【児童向け】

- へんてこりんな地球図鑑 岩谷 圭介
- 水族館のサバイバル 1 ゴムドリ co.
- 妖怪の子預かります 3. 4 廣嶋 玲子
- ナンシー探偵事務所 2 小路 すず
- 雨ふる本屋と雨かんむりの花 日向 理恵子

#### 【絵本】

- つめかみおばけ よしむら あきこ
- まなちゃんはおおかみ 種村 有希子

### おすすめの本

#### 『漂流者の生きかた』

五木寛之・姜尚中 著 (東京書籍)

写真:戸澤裕司

見えない時代をどう生きるのか。鬱の時代、家族との別れ、漂流者の覚悟…現実の切実な問いに向き合い、生きかたを模索した「吹っ切れとる」人(五木)と静かに熱い人(姜)の直接対話集です。



#### 『簡単！免疫力アップドリンク』

エイムック 4659 (柘出版社)

身近な材料をカットしてミキサーにかけるだけの、簡単に作れて免疫力がアップする厳選ドリンクを104レシピ紹介。野菜や果物のチカラでウィルスや不調を寄せつけない体をつくりましょう。



#### 【新着の DVD】 外国映画

- マンア・ミーア！～ヒア・ウィ・ゴー～

#### 【新着の CD】 洋楽

- GRAMMY 2020

### 新しい絵本



#### 「ねぐせのしくみ」

ヨシタケシンスケ  
ブロンズ新社

ねているあいだに、  
なにがおきてる!?  
どうして毎朝  
こんな姿に？

志賀・富来の両館では、毎月テーマ別に展示コーナーを設置して、おすすめの本を紹介しています

休館日 9月7日(月)・14日(月)・21日(月)祝・28日(月)  
開館時間 平日 9:30～18:00 (土・日)祝～17:00

☎ 志賀町立図書館 ☎32-1740  
☎ 町立富来図書館 ☎42-2777

有料広告欄

<p>花のミュージアム フローリィからのお知らせ</p> <p>花のミュージアム フローリィでは、新型コロナウイルスの感染拡大防止に取り組んでいます。混雑時は、入場を制限させていただくことがあります。ご理解とご協力をよろしくお願いいたします。</p>	<p><b>マスク</b></p> <p>マスクの着用をお願いします。</p>	<p><b>消毒</b></p> <p>手指の消毒をお願いします。</p>	<p><b>来館制限</b></p> <p>発熱・かぜ・咳等の症状のある方は、来館をご遠慮下さい。</p>	<p>花のミュージアム フローリィで取り組んでいること</p>	
	<p><b>咳エチケット</b></p> <p>咳エチケットにご協力ください。</p>	<p><b>ソーシャルディスタンス</b></p> <p>2m以上の間隔を空けてください。</p>	<p><b>来館制限</b></p> <p>2週間以内に海外等訪問歴のある方は、来館をご遠慮下さい。</p>	<p>カウンター、レジにて飛沫防止アクリル仕切り板を設置しています。</p>	<p>テーブル、カウンター、手すり等の消毒を定期的におこなっています。</p>
			<p>換気を定期的におこなっています。</p>	<p>スタッフのマスク着用、体調管理を徹底しています。</p>	<p>花のミュージアム フローリィ</p>





# 9月9日は 救急の日

救急業務、救急医療について、皆さんに理解と認識を深めてもらうため、毎年9月9日を「救急の日」、この日を含む1週間を「救急医療週間」として、全国的にさまざまな行事が開催されています。



## 救急車は正しく利用しましょう!



救急要請を受けると、現場から一番近い消防署から救急車が出動します。救急車が出動中に同じ地域で救急要請があった場合、別の消防署から出動することになり、救急車の到着が遅れ、救える命が救えなくなります。救急車は、医療機関へ搬送するための**地域の限られた資源**です。  
119番通報する前に、救急車が本当に必要か、もう一度考えましょう。

救急車は地域の限られた救急資源



### 本当に必要?

- 交通手段がないから
- 優先的に診てもらえるから
- どの病院へ行けばよいか分からない
- 救急車は無料だから

### 救急車を呼ぶ前に考えよう



### 迷わず119番通報!

- 突然、しゃべりにくくなった
- 片方の手足が動かしにくい
- 胸が締め付けられるような痛み
- 呼吸がしにくい、息苦しい

全国版救急受診アプリ



## 症状の緊急度を素早く判定! 救急車を呼ぶ目安に利用できます!!

詳しくは

Q助案内サイト

検索

総務省消防庁「Q助」案内サイト



- 1 緊急度の高い症状を選択
- 2 年代を選択
- 3 症状を選択
- 4 結果画面  
緊急度に応じた必要な対応が表示されます。





# 志っ祭り フィットネス



— 健康や体力の維持・向上を目指した運動やストレッチを紹介します —

## もも 腿上げの運動 (椅子に座って行う運動)

ゆっくり  
息を吐く



① 膝を90度に曲げ、ゆっくりと息を吐きながら、膝を上上げる。左右交互に行う。



② ①を10回程度繰り返し、終了後に太ももをさする。



上体が横や後ろに傾いたりしないように注意しましょう。

### POINT

- (1) 運動中はなるべく背筋を伸ばします
- (2) 余裕がある人は、床に足を着けずに連続で行いましょう
- (3) 速く行わず、ゆっくりと丁寧にいきましょう

#### 【注意】

- ※ 体調が悪い日は、無理せずしっかり休養を取りましょう。
- ※ 治療中の病気がある場合は、主治医に相談の上、始めましょう。



ミスノスポーツサービス(株)  
インストラクター 西 紘希

石碑

## 志っ祭り ふあいの FILE

No. 6

### のぐちうじょう 野口雨情の歌碑 ~腰巻地藏横(福浦)

福浦には野口雨情の歌碑が2基建立されています。

そのひとつが、腰巻地藏横にある「能登の福浦のこしまき地藏はけさも出船をまたとめた」という作品の碑です。

野口雨情が、昭和9年6月下旬に、能登鉄道のあつせんで能登をまわった際に残した作品が刻まれています。



腰巻地藏と歌碑



この能登周遊時の作品が昭和9年6月30日の「北國新聞」に掲載されています。志賀町が舞台の作品のみ紹介します。

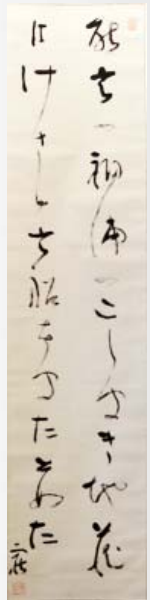
松巖堂さへ大島の沖の風に吹かれる朝夕に能登の高濱三味線島は浪が太鼓で音頭とる福浦港のひっぱり餅は誰がひくやら切れやせぬ能登の福浦腰巻地藏は今朝も出船をまた止めた福浦出て見りや能登金剛女浪男波の花も咲く富來の濱邊の雨降る月は傘にかくれて船のぞく

6月27日に福浦宿泊の折、右の墨跡が残されました。この筆跡が歌碑に用いられました。

もうひとつの歌碑は日和山にあり、「福浦よいとこ入船出船波に黄金の花が咲く」という作品が刻まれています。



日和山の歌碑



雨情の墨跡  
(福専寺・蔵)

### 【野口 雨情】

(1882-1945)

本名：野口 英吉

明治15年茨城県生まれ、詩人、童謡、民謡の作詞家。北原白秋、西條八十と共に童謡界の三大詩人といわれている。

主な代表作には「赤い靴」「七つの子」「証城寺の狸囃子」「シャボン玉」「兎のダンス」「船頭小唄」「十五夜お月さん」などがある





## 第5回エアリーフロラ品評会

### 濱谷みどりさんが最優秀賞を受賞

7月16日（木）、石川県地場産業振興センターで、第5回エアリーフロラ品評会表彰式が行われ、濱谷みどりさん(富来地頭町)が最優秀賞(石川県知事賞)を受賞しました。

今年3月に行われた品評会で、市場の仲卸や花屋などの審査投票により選ばれたものです。

濱谷さんは3年連続の入賞で、今回初めて最優秀賞を受賞。「これからも作り続けていきたい」と話しました。



受賞したエアリーピンク



最優秀賞を受賞した濱谷さん

## 末吉地区

### トミヨ観察会

7月26日（日）、末吉鷺池で「トミヨ」の観察会が行われ、子どもから大人まで約60人が参加しました。

毎年この時期に、環境保全に取り組む「末吉トミヨ倶楽部」を中心に、池の清掃をかねて行われているもので、今回確認されたトミヨはわずか2匹で例年の1割。講師の県希少保全推進員の石原一彦さんは、「例年以上にメダカが多かった。メダカは温かい水を好む魚、一方トミヨは低い水温を好む、今年は水温が高いのだろう」と推測しました。

※トミヨ 石川県が絶滅危惧種に指定している淡水魚



トミヨ観察のための捕獲を試みる参加者

## JOY WORKZ@すみれ

### パラリンピック応援旗作り

7月29日（水）、富来地頭町にあるJOY WORKZ@すみれで、パラリンピックの応援小旗作りが行われました。

志賀町は、来年に延期された東京パラリンピックで、アゼルバイジャン代表の事前合宿地となっており、同国の国旗、日の丸、志賀町の町旗の小旗200本を、障がい者就労継続支援施設に依頼しました。作られた小旗は交流事業に使用するほか、保育所などの公共施設へ配布します。



応援旗を作る皆さん

## 機具岩・旧福浦灯台

### 今年の夏は医療従事者に感謝を込めて

町の観光名所、機具岩と旧福浦灯台では、新型コロナウイルス対応の最前線にいる医療従事者に感謝の気持ちを込めて青色にライトアップしています。

点灯時間は、おおよそ午後6時から10時ごろ、期間は9月30日まで。



青色にライトアップされた旧福浦灯台(左)と機具岩(右)





## 七尾人権擁護委員協議会羽咋北部会

### 富来中で人権教室

8月3日(月)、富来中学校で人権教室が行われ、1年生37人が人権について学びました。

(株)NTTドコモの三谷さんが、スマートフォンの安全な使用方法について、再現ビデオや、実際に起きた事例をあげ、自分だけでなく家族や友人にも危険がおよぶ事があるなど、注意点を分かりやすく話しました。

村上栄子人権擁護委員は、障がいのある姉を持った妹の気持ちが自身の成長とともに変わっていくことを綴った作文を朗読し、人に対しての思いやりについて話しました。最後に生徒を代表し酒田心陽さんがお礼を述べました。



スマートフォンの安全な利用方法について学びました



村上委員は人権についての作文、詩を朗読



生徒を代表して酒田さんがお礼を述べました

## 志賀高校総合学科

### 脳トレ体操を考案

8月6日(木)志賀高校で、総合学科3年生21人が考案した脳トレ体操「みんなでやらんけ!志賀人(しかんちゅ)体操」を披露しました。

生徒たちは今年6月から、健康運動指導士の宮西好子さん指導の下、志賀町や社会福祉協議会、金城大学看護学部の藤田三恵教授の協力を得て、3種類の体操を完成させました。「ほぐし体操」「筋トレ体操」「脳トレ体操」で、脳トレ体操(写真)では、町の特産品のころ柿、スイカ、能登牛、加能ガニも登場します。10月の志賀高祭で披露する予定です。しかちゃんでも放送します。



校庭で脳トレ体操を披露する生徒

## JA志賀白ねぎ部会

### 「能登白ねぎ」の目合わせ会

8月12日(水)JA志賀富来営農センターで、「能登白ねぎ」の初出荷と目合わせ会があり、出荷基準について全農いしかわの職員と生産者が確認しました。

今年は天候に恵まれず、例年より2週間遅い初出荷となりましたが、生育は上々。志賀町では15軒の農家が290アール栽培しており、来年3月までに2.1トンの出荷を目指しています。



全農職員(左)と出荷基準について確認



## セアカゴケグモ に注意してください

7月30日、県内で特定外来生物「セアカゴケグモ」が確認されました。

このクモのメスは毒をもっており、人体への影響があります。また特定外来生物に指定されており、生きたまま保管、運搬することが禁止されています。



セアカゴケグモ(環境省HPより)

もし、発見したら…

以下の方法でただちに駆除し、下記まで連絡してください。

- ・市販の殺虫剤で駆除する
- ・靴で踏みつぶす
- ※危険ですので、素手で触らないようにしてください

環境安全課 ☎ 32-9321 (直通)

## お知らせ

### 行政書士無料相談会

新型コロナウイルス感染症に関連する各種支援金、相続、遺言、在留資格、契約、離婚協議書の作成、農地転用ほか各種許認可申請の手続きなど、さまざまな相談に答えます。

#### ○電話による相談会

◆日時 10月2日(金)～4日(日)  
10:00～16:00

◆相談先 石川県行政書士会 事務局  
☎ 076-268-9110

#### ○面談による相談会

◆日時 10月4日(日)  
10:00～16:00

◆場所 七尾サンライフプラザ  
※新型コロナウイルス感染防止対策を徹底して開催します

石川県行政書士会  
☎ 076-268-9555

## 消防士を募集しています

羽咋郡市広域圏事務組合では、令和3年4月採用の消防士を募集しています。

職種	採用予定人数	受験資格
消防士	6人	①平成3年4月2日以降に生まれた人で性別不問 ②高等学校卒業程度の学力を有し、消防業務に必要な体力および健康を有する人

- ◆申込期限 9月30日(水) (郵送の場合、当日消印有効)
- ◆第1次試験 10月18日(日) 羽咋市(申し込みのあった受験者あて通知)
- ◆採用予定日 令和3年4月1日
- ◆申込書交付場所 組合事務局総務課、消防本部、羽咋市市民窓口課、志賀町総務課、宝達志水町総務課

詳しくは  
羽咋郡市広域圏事務組合ホームページをご覧ください



羽咋消防

検索

羽咋郡市広域圏事務組合事務局総務課 ☎ 22-6610  
消防本部警防課 ☎ 22-7814



# 情報パーク



## 町内交通事故・火災発生状況 (令和2年8月1日現在)

		令和2年1月からの累計	前年比
交通事故	件数	9件	△8
	負傷者数	10人	△12
	死者数	1人	1
火災	建物	1件	△1
	林野	0件	0
	その他	0件	△3
	負傷者数	0人	0

火災などの問い合わせは…☎22-2999

## 今月の納税

納期限：9月30日(水)

- ・国民健康保険税(3期)
- ・後期高齢者医療保険料(6期)
- ・介護保険料(3期)

## 善意の花

### 新型コロナウイルス感染症対策への寄贈

寄贈者名：丸安テキスタイル(株)(大島)  
寄贈品名：次亜塩素酸水 20ℓ×33箱  
寄贈日：7月21日  
ありがとうございました。  
有効に活用します。

- ◆日本赤十字社石川県支部にご加入いただきました  
川岸 育子 様(富来領家町) 特別社員  
嵯峨 淳子 様(西海風無) 特別社員

志賀町社会福祉協議会 ☎42-2545  
志賀町社会福祉協議会 志賀支所 ☎32-5003

## 住まいと土地の総合案内所

不動産のことなら何でもご相談下さい 一料金不要—  
県外在住の方もお気軽にお電話下さい

心の通うまちづくり

### みらい都志開発(有)

羽咋市石野町二 107 (coco 壱番屋さん向かい)  
TEL (0767) 22-1537

http://www.mirai-toshi.jp



宅地建物取引業石川県知事 (3) 3772 号  
不動産コンサルティングマスター

**羽咋郡・市にお住まいの方限定**

シングル1泊 ¥5,500のところ  
**¥4,500**でお泊りいただけます

朝食無料 全室バス・トイレ付 ※宿泊料金は税込です

ビジネスホテル  
**アクア志賀**

〒925-0141 羽咋郡志賀町高浜町/36-54  
☎ 0767-32-8282  
http://www.bh-aqua.jp/shika/

有料広告欄



## 災害によって住まいが被害を受けたら

災害で住まいが被害を受けた時は、片付けや修理の前に、被害状況を写真に撮って保存しておきましょう。町から罹災証明書を取得して、保険会社に損害保険を請求する際に、たいへん役に立ちます。  
**ポイントは、家の外と中の写真を撮ることです。**

### [家の外]

- カメラ、スマホなどでなるべく4方向から撮るようにしましょう。
- 浸水した場合は、浸水の深さがわかるように撮りましょう。
- ※ メジャーなどをあてて「引き」と「寄り」の写真を撮ると、被害の大きさがよくわかります。

### [家の中]

- 被災した部屋ごとの全景写真、被害箇所の「寄り」の写真を撮影しましょう。
- ※ 想定される撮影箇所  
内壁、床、窓、出入口、サッシ、襖、障子、洗面台、システムキッチン、便器、ユニットバス など

環境安全課 ☎ 32-9320

## 献血を実施します

◇ 9月2日(※) 9:30 ~ 12:00、13:30 ~ 16:00  
志賀町役場 本庁舎 1階  
石川県では 400ml 献血をお願いしております。

※ マスクを着用して来てください

石川県赤十字血液センター  
☎ 076-254-6372



## はな 華だより 志賀町華道協会



有吉 紅雪 【草月】

素材：  
ひまわり  
バラ

## 9月10日～16日は 自殺予防週間

自殺についての誤解や偏見をなくし、正しい知識を普及啓発するため、自殺対策基本法では、9月10日から16日までを「自殺予防週間」と位置付けています。

### こころが疲れていませんか？

- 毎日の生活に充実感がない
- これまで楽しんでやれていたことが、楽しめなくなった
- 以前は楽にできていたことが、今ではおっくうに感じられる
- 自分が役に立つ人間だと思えない
- わけもなく疲れたような感じがする

上記の項目について2つ以上にチェックがつき、2週間以上、ほとんど毎日続いていて、つらい気持ちになったり毎日の生活に支障が出たりしている場合には、うつ病の可能性があります。

この他にも、眠れなくなったり食欲が無くなったりすることもよくあります。医療機関や石川県こころの健康センターなどに相談してください。

志賀町保健福祉センター ☎ 32-0339  
能登中部保健福祉センター ☎ 0767-53-2482  
石川県こころの健康センター ☎ 076-238-5750  
月曜日～金曜日 8:30 ~ 17:15  
(祝日などを除く)

## 9月10日は 下水道の日

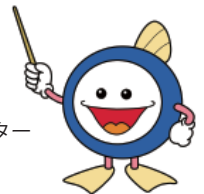
### ○ 下水道接続のお願い

下水道は河川や海などの水質保全、環境衛生の向上など、快適な生活を送る上で必要不可欠な施設です。下水道が整備された区域で、まだ接続していない世帯は、できるだけ早い接続をお願いします。

### ○ 下水道へ異物を流さないでください

異物を流すと下水管が詰まったり、ポンプ故障の原因となります。布きれや水に溶けない物、残飯、野菜くずなどは流さないでください。

下水道のマスコットキャラクター  
「スイスイ」



まち整備課 上下水道室 ☎ 32-9251

## 公益社団法人 志賀町シルバー人材センター 会員募集

### ● 仕事を依頼したい

「人を雇うまでもなく、専門業者に頼むほどでもないが、誰かに頼むあてがない」…

### ● 仕事をしてみたい

町内に住む健康で働く意欲のある60歳以上の方なら、誰でも会員になれます。

まずは、お電話ください!! ☎ (0767) 42-2170 (富来行政センター内)





## 耐震診断・耐震改修のすすめ

町では、地震による建築物の倒壊などの被害を未然に防止し、町民の安全を確保するため、改修費用に対する補助を行っています。

### 志賀町既存建築物耐震改修工事費等補助制度

対象となる住宅（志賀町内に所有）

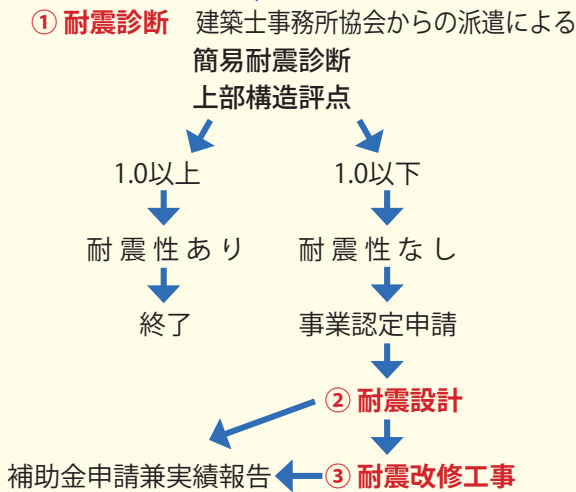
- ・昭和56年5月31日以前に建築された木造既存住宅（昭和56年5月31日以前に工事着手した住宅も含む）
- ・木造2階建て以下の住宅
- ・現在住居として使用している住宅、およびこれから住む予定の住居 など

補助の内容

- ① 簡易耐震診断 図面がある場合は無料、無い場合は自己負担 5,000円
- ② 耐震設計 設計費用の2/3以内で、上限10万円まで補助
- ③ 耐震改修 工事費用上限150万円まで補助

#### 【補助金交付申請の流れ】

事前相談（まち整備課） ☎ 32-9211



※この補助金は、設計業者または改修工事業者への直接支払いが可能ですので、一時的な負担がなくなります。

【備考】

改修は、上部構造評点 1.0以上になる耐震改修工事が補助対象です

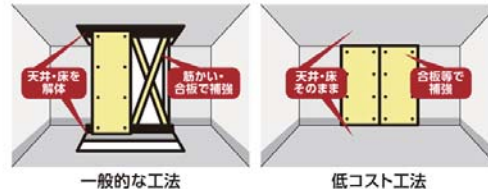
上部構造評点とは、「その建物が持っている強さ÷その建物に必要な強さ」で計算され、1.0未満の建物については、倒壊する可能性があるというものです。

#### 耐震改修は、強い壁を増やすなどの建物倒壊を防ぎ、生命を守るための工事です

耐震改修は、筋かいや構造用合板により強い壁を増やしたり、柱・はり・筋かいなどの接合部を専用の金物で補強する方法で行います。また、外壁改修や省エネ改修、水廻りのリフォームなどを行う際に耐震改修を併せて実施することで、費用や手間を軽減することができます。



#### 低コスト工法の活用で、安価で迅速な耐震改修も可能となります



低コスト工法とは、既存の壁や床、天井を壊さずに補強できる工法等をいい、工事費や工期の縮減が期待できます。住みながら耐震改修することなども可能なことから、大規模なリフォームを行わずに、耐震改修のみを実施する場合にもお勧めです。

#### 空き家バンクに登録しませんか

空き家の有効活用と定住人口の増加を目的に、売りたい、貸したいを希望する人は相談してください。無料で、町のホームページに情報を掲載します。

志賀町空き家情報



☎ まち整備課 ☎ 32-9211

## 日本料理 坪の屋 おかげさまで 33年!

テーブル・イス形式に改装しました。長時間くつろぐことができます。  
「広報しかを見た」で生ビールを1杯サービスいたします！（令和2年12月末まで）

定休日 毎週日曜日  
営業時間 17:00～23:00  
電話 0767-32-4050

## ケーブルのインターネット 1ギガ光は速い!!

ひかり1ギガ ケーブルテレビの多チャンネルと同時加入で

5,500円/月 ▶ 4,500円/月

光100メガ 4,500円/月 ▶ 3,500円/月 (ケーブルテレビ多チャンネル同時加入)

※1.本サービスはベストエフォートサービスであり、通信速度を保証するものではありません。パソコンや接続する環境により最大速度での提供ができない場合があります。②表記の金額は全て税抜です。消費税分は別途精算させていただきます。

金沢ケーブル 今すぐ、加入のお申し込みは 0120-751-114 年中無休 土日祝も受付

有料広告欄



# 志賀町のできごと Archive

## 7月 July

- 12日 県内3カ所(金沢市、志賀町、中能登町)を結び、動画で生配信「シルバーリハビリ体操」を実施  
～志賀町文化ホールでは50人参加
- 16日 羽咋警察署管轄内自治体のマスコットが共演 詐欺被害防止ビデオ放送開始～あかりちゃんも出演
- 18日 増穂浦と大島海水浴場で浜開き式
- 19日 金沢城鼠多門復元の総棟梁として佐田秀造さん 北國新聞で紹介される
- 19日 県高校レスリング大会開催、志賀男子6階級、女子2階級制する ～志賀町総合武道館
- 21日 志賀町(西海千ノ浦)で養殖したうなぎを使ったうなぎ重、弁当、羽咋市の料理店で販売開始
- 22日 J A志賀でドローンの講習・実演会 ～農業散布に活用
- 23日 地元産のころ柿、赤土スイカを使ったかき氷「能登くま」26日まで限定販売  
～北陸先端大学学生と志賀町が協力して作る
- 23日 リモートで水泳記録会  
～全国11カ所のB&G海洋センターのプールをオンラインで結ぶ
- 26日 オンラインイベント「おうちで能登をプチ探訪!」開催  
～大和ハウス工業と志賀町連携
- 26日 トミヨの観察会～未吉鷺池で、約60人が参加  
◇今月号12p掲載
- 28日 上野そくさい会で、地区の戦没者について講義  
～上野・松本力蔵さんが自身でまとめた資料を使う
- 29日 パラリンピックの応援旗作り ◇今月号12p掲載
- 30日 巻き込み事故防止装置付きごみ収集車を導入 ～志賀町下旬  
・「世界一長いベンチ」に展望デッキ設置  
・「三十六歌仙貝コレクション」企画始まる

## 8月 August

- 3日 富来中学校で人権教室  
～スマートフォンの安全な使い方学ぶ ◇今月号13p掲載
- 3日 斎藤實道巡查慰霊法要  
～明治中期コレラ拡大防止に尽力し、33歳で殉職
- 6日 志賀高校で脳トレ体操考案 ◇今月号13p掲載
- 6日 志賀町商工会の青年部、女性部が役場周辺で清掃活動  
～地域社会へ感謝の気持ちから31人参加
- 6日 見守り隊へ感謝～富来小学校
- 7日 第64回加能作次郎文学顕彰作文コンクール開催
- 7日 「原爆と人間」パネル展開催～志賀町役場18日まで
- 11日 大島キャンプ場で今年開設のドッグランサイト3区画が人気と北國新聞で紹介される
- 12日 西海サーモンを使用したます寿司が香林坊大和で限定販売  
～18日まで
- 12日 「能登白ねぎ」初出荷 ◇今月号13p掲載
- 12日 先祖をお迎え上野地区でおしょうらい  
～今年は壮年団のみで(例年は小中学生で実施)

調査期間:令和2年7月12日～8月15日

◇は広報しか掲載号と掲載頁



## のとキリシマツツジの名称募集

のとキリシマツツジ「けら性」の中でまだ品種名がない3品種について、名称を募集しています。

### ① けら一重

花弁が一重のもの

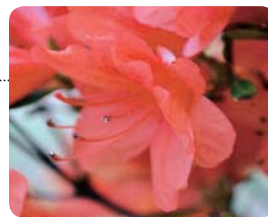


### ② けら蓑咲き

ガクが不完全に花弁に変化した半二重咲き

### ③ けら二重

ガクが完全に花弁化した二重咲き



のとキリシマツツジは大きく分けて「江戸霧島」と「けら性」に分けられます。「けら性」は正面から見て花びらはふっくらしていて、ひと回り大きい感じです。花色は朱色で、木全体が明るい赤から濃いピンク色に見えます。

- ◆ 募集期間 9月15日(火) 17:00 まで
- ◆ 応募方法 郵送(締切日消印有効)、FAX、メール
- ◆ 応募用紙 志賀町役場 3階 生涯学習課にありますが
- ◆ 賞品 最優秀賞 3名  
ラッキー賞 87名(応募者の中から抽選)

### ◆ 応募問い合わせ先

NPO法人のとキリシマツツジの郷  
事務局長 政田成利  
〒928-0331 石川県鳳珠郡能登町字柳田梅部76番地  
電話・FAX 0768-76-2277  
メールアドレス notonoakaihana@yahoo.co.jp

☎ 生涯学習課 ☎ 32-9350

# 相談・お知らせ

相談内容	日 時	場 所	問い合わせ先	備 考	
無料法律相談 (予約制・先着8人)	9月28日(月)	9:30 ~ 15:30	役場本庁舎 相談室	住民課 ☎ 32-9121	対 象：住所が志賀町の人 相談員：國田武二郎弁護士 相談時間：1人30分 予約先：住民課または支所
ひとり親家庭相談 相談員：自立支援員	9月24日(木)	10:00 ~ 15:00	役場本庁舎 相談室	住民課 ☎ 32-9122	就職・貸付金のことなど、 なんでも
総合相談 相談員：行政相談委員、 人権擁護委員、 民生委員・児童 委員、司法書士、 生活相談支援員	< 富来地域 > 9月10日(木) (司法書士：午前のみ)	10:00 ~ 15:00	富来行政センター 2階201・202 会議室	志賀町社会 福祉協議会 ☎ 42-2545	日常生活の困りごとや、相談 先が分からない場合など気軽に 相談してください ※志賀地域の行政相談委員は 奇数月のみです
	< 志賀地域 > 9月11日(金) (司法書士：午後のみ)		志賀町文化ホール 2階21・23 会議室	志賀町社会福祉 協議会志賀支所 ☎ 32-5003	
障がい者福祉相談	9月9日(水)	13:30 ~ 15:30	役場本庁舎 相談室	健康福祉課 ☎ 32-9131 FAX 32-0288	障がい者福祉相談支援事業 所の相談員が応じます
こころの健康相談	9月18日(金)	13:30 ~ 15:00	志賀町保健 福祉センター	能登中部保健福祉 センター ☎ 0767-53-2482	ひきこもり、うつ病、アルコール使用 障害、認知症などについて、悩み や不安をお持ちの人、家族の相談に 専門医が応じます(相談は無料、要予約)
自死遺族交流会 (J交流会)	9月5日(土)	14:00 ~ 16:00	金沢市内 (電話でお知らせします)	石川こころの健康 センター相談課 ☎ 076-238-5750	自ら命を絶った人の遺族が寄り 添い互いに共感することにより 心が安らぐ時を過ごします。
要約筆記・ 手話通訳の案内	毎週月～金曜日	8:30 ~ 17:15	役場本庁舎	健康福祉課 ☎ 32-9131 FAX 32-0288	要約筆記(文字で書いて伝える 通訳)や手話で、行政手続 きをお手伝いします

## ■ クリニクルはくい体験教室 時間 9:00 ~ 場所：クリニクルはくい 申込 ☎ 27-1153 FAX 27-1154

教室	日 時	申込受付時間	講 師	内 容
エコクッキング教室 (予約制・定員20人)	9月5日(土)	8月26日(水) ~ 9月4日(金)	室谷 加代子さん	料理づくりをとおして、ごみの処理方法を学びます 参加費：1,000円、持ち物：エプロン、三角巾、箸
古着リフォーム教室 (予約制・定員20人)	9月12日(土)	8月12日(水) ~ 9月11日(金)	原田 洋子さん	ごみを出さない工夫と布の有効利用を学びます 参加費：700円、持ち物：布1枚、裁縫道具

※都合により行われな場合があります。

## 新型コロナウイルス感染症対策等 よろず経営相談会

無料

日 時：9月8日(火) 9:00 ~ 12:00、13:00 ~ 17:00  
場 所：志賀町役場 本庁舎1階 11会議室  
相談員：石川県よろず支援拠点コーディネーター  
廣瀬 和広氏(中小企業診断士)

新型コロナウイルス感染症の影響を受ける中小・小規模事業者で、コロナ対策の各種支援制度について、「自社は対象になるか」、「どのように申請すればよいか」などでお困りの人は、ぜひ相談にお越しください!

☎ 商工観光課 ☎ 32-9341  
☎ 石川県よろず支援拠点 ☎ 076-267-6711

## ■ 町長談話室 ☎ 総務課 ☎ 32-9311

今月は他の公務により開催できませんので、ご了承ください。

## ■ 窓口延長業務 ☎ 住民課 ☎ 32-9121

日 時	内 容
9月5日(土)・12日(土) ・19日(土)・26日(土)	9:00 ~ 12:30 住民票・戸籍・印鑑証明などの発行・マイナンバーカード交付業務

## 介護予防 ☎ 地域包括支援センター ☎ 32-9132

※対象：65歳以上の人 (志) 以外は入館料が必要です

教室名	内 容	実施日	時 間	場 所
ほがら教室	ストレッチ 筋力強化運動	9月10日(木)	10:30 ~ 11:30	やすらぎ荘
		9月24日(木)		
志賀健幸教室	健康講話 軽体操	9月2日(水)	10:00 ~ 11:30	シルバーハウス
		9月9日(水)		
		9月16日(水)		
ニコニコ教室	ストレッチ 筋力強化運動	9月11日(金)	10:00 ~ 11:30	(と)
		9月18日(金)		
		9月25日(金)		
いきいき 貯筋倶楽部	いきいき 百歳体操	毎週火曜日	13:30 ~ 14:30	(志)
		毎週月曜日		
		毎週水曜日	10:00 ~ 10:30	やすらぎ荘
		毎週金曜日	9:40 ~ 10:10	シルバーハウス

※いきいき貯筋倶楽部は祝日お休みです

有料  
広  
告  
欄

## 人生 100年

60歳以上

### シニアの新しい働き方

## 志賀町シルバー人材センター

羽咋郡志賀町富来領家町甲10 (☎42-2170)

志賀町シルバー

検索

高齢者活躍人材確保育成事業

石川県シルバー人材センター連合会

information  
bank



# 健康カレンダー 掲示板

申問 志賀町保健福祉センター ☎32-0339

※新型コロナウイルス感染症の発生状況によって日程が変更となる場合があります。  
 ※発熱や風邪症状がないことを確認して、マスクを着用して来てください。発熱症状がある場合はお控えください。

## 乳幼児健康診査

【受付時間】 3歳児健診 13:00～14:00  
 4カ月児健診 13:15～14:00

内容	実施日	対象	場所
3歳児健診	9月10日(木)	平成29年2月・3月生まれ	志
4カ月児健診	9月24日(木)	令和2年5月生まれ	

※詳細は「健診案内」(個別に送付)をご覧ください。

## すくすく子育て

内容	実施日	対象	時間	場所		
すくすく子育て相談	9月10日(木)	乳幼児のお子さんとお母さんどなたでも	15:00～15:30	志		
	9月24日(木)					
ゆう遊クラブ	9月8日(火)		10:30～11:30		富	
	9月29日(火)		※10:00から希望者には計測を行っています			
げんキッズ広場	毎週火・金曜日 ※8日(木)を除く				10:00～12:00	
モグモグ教室	9月15日(火)		離乳期のお子さんをお持ちの人		10:00～12:00	志
遊びの教室	9月7日(月)	お子さんの発達に不安を感じている人	9:30～11:30			

※すくすく子育て相談を希望する人は、事前に相談内容を連絡してください。

※ゆう遊クラブの8日は「救急時の対応について」、29日は「リフレッシュコンサート」です。

※モグモグ教室、遊びの教室に参加を希望する人は、事前に保健福祉センターまでお申し込みください。

※モグモグ教室は内容を一部変更します。調理・試食は行いません。

## 健康相談

内容	実施日	対象	時間	場所
いきいき健康相談	毎週金曜日	どなたでも	10:00～11:30	志
こころの健康相談	9月18日(金)		13:00～14:00	

※いきいき健康相談を希望の人は、事前に連絡のうえ、健診結果もしくは血液検査結果などを持って来てください。

※こころの健康相談は、1週間前までに予約が必要です。

## 個別検診

※10月31日まで

協力医療機関で、健康診査(特定健診、後期高齢者健診)を実施しています。

医療機関によって、事前に予約が必要な場合があります。必ず電話で確認してから受診してください。

保険証と検診受診券が必要です。

## 女性がん検診

内容	対象者	費用	
		集団	個別
子宮頸がん検診 (子宮頸部細胞診)	20歳以上 (平成13年3月31日以前生まれ)	500円	1,000円
	21歳(平成11年4月2日～平成12年4月1日生まれ)	無料	
乳がん検診 (マンモグラフィ～乳房X線検査)	40歳以上 (昭和56年3月31日以前生まれ)	500円	1,000円
	41歳(昭和54年4月2日～昭和55年4月1日生まれ)	無料	
骨粗しょう症検診 (骨密度検査)	令和3年3月末までに20、25、30、35、40、45、50、55、60、65、70歳に到達する人	無料	

### 集団検診

※検診を希望する人は、事前に保健福祉センターに申し込みをして、指定された日時に受診してください。

※受診の際は、集団検診用受診券と検診費用を持参ください。クーポン券対象年齢の人は、無料で受診できます。クーポン券を忘れずに提示してください。

### 個別検診

※12月まで、協力医療機関で受診できます。事前に保健福祉センターに申し込みが必要です。

※クーポン券対象年齢の人は、無料で受診できます。クーポン券を忘れずに提示してください。

※医療機関には事前に予約・確認して受診してください。

### [集団検診日程]

内容	実施日	受付時間	場所
平日検診	9月1日(火)	13:00～14:00	活
	9月8日(火)		
	9月15日(火)		
	9月30日(水)		
	9月2日(水)		
	9月3日(木)		
	9月9日(水)		
	9月11日(金)		
	9月14日(月)		
	土曜検診		9月12日(土)
9月26日(土)		志	
夜間検診	9月24日(木)	18:30～19:30	活

### 《実施会場》

志: 志賀町保健福祉センター 富: 富来保健福祉センター  
 活: 富来活性化センター と: とぎ地域福祉センター

こんにちは!

# ハローワーク羽咋です!



## ◆「職務経歴書」ってご存知ですか？

「求人票の応募書類に、履歴書と職務経歴書って書いてあるけど、職務経歴書ってなんですか？」

そんな質問を窓口でされることがあります。

履歴書には、今までのあなたの 学歴、勤務歴、持っている資格などを記載します。しかし、記載してある会社名だけでは、あなたが従事してきた業務や、これまでの経験を深く分かってもらえないかもしれません。また「経験はあるけど、資格は持っていないから、履歴書には書けない…」そんな思いをしたことはありませんか？

そんな時に役立つのが、「職務経歴書」です。

あなたが、今まで従事してきた具体的な仕事内容、使用してきた機械やソフトウェア、仕事を進めるうえでの心掛けやポリシーなど、あなたが身につけてきた経験や能力を明記することで、あなたの 性能 を新しい会社にアピールする「能力・経験証明書」なのです。

## ◆「職務経歴書」にはプラスαの効果も!?

「職務経歴書」にはあなたの経験を書くのですから、採用面接時の受け答えのシナリオにもなります。

あなたが新しい職種への転職を考え、どの方向に進もうか悩んでいるなら、次の仕事に活かせる経験を考えるためのベースにもなりますので、早めに作成することをお勧めします。

「職務経歴書の作成パンフレット」はハローワークでお渡ししています。作成した書類の点検も行っていますので、お気軽にお越しください。

## 福祉・介護の仕事セミナー & 個別相談

日時：9月17日(木) 10:00～11:30

会場：ハローワーク羽咋

- ※5分前までにお集まりください
- ※マスク着用をお願いします。

★詳しくは・・・

☎ ハローワーク羽咋 ☎ 0767-22-1241

# 法律 相談

・弁護士 國田 武二郎 (堀松出身)

東京地検、名古屋地検、横浜地検、仙台高等検察庁検事等を歴任。現在は「あすなろ法律事務所」を開業し弁護士として活動しています。愛知学院大学の特別教授も務めています。



## 新型コロナウイルスと労働問題について(その3)

Q・・・ホテルのフロントで働いている社員です。「新型コロナウイルス感染拡大の影響で、会社の売り上げも落ち、これ以上、雇うことができないので退職して欲しい。応じなければ整理解雇をする」と言われました。応じなければいけないでしょうか。

A・・・コロナ禍のなかで、企業の人減らしが加速しています。社員の希望退職を募った上場企業は今年上半年だけで41社あり、募集人数も7000人を超え、昨年1年間の数値を上回っています。下半期はさらにペースが加速し、募集人数も膨らむことは必至です。それと並行して解雇や雇い止めも7月半ば時点で、3万人を超えており、極めて深刻な状況になっています。

そこで今後、企業の業績悪化などで、「希望退職」「整理解雇」の問題が生じますが、前者の場合は、使用者と労働者との合意で行われることから、使用者は、合意しやすいようにある程度好条件を提示してきます。例えば、退職金の上積みや転職支援会社の紹介、費用負担などです。この場合、合意が成立すれば、有効、無効の問題は原則生じません。しかし後者の場合は、使用者から労働者への一方的な意思表示です。労働者に責め帰すべき事

由のない解雇だけに、使用者側に厳しい制約が課され、次の4つの要件が必要です。

- ① 人員削減の必要性(企業が倒産など経営危機回避のために、人員整理する必要があること)
- ② 解雇回避措置の相当性(役員報酬、労働者の昇給停止、賞与の削減など努力したが、これ以上削減ができないこと)
- ③ 人選の合理性(単に労働組合員や女性を対象とした解雇は合理性が否定されます)
- ④ 手続きの相当性(対象者に解雇の必要性やその時期、方法など、説明し理解してもらったこと)

この要件を一つでも欠けば、無効です。このように、整理解雇の要件が厳しいため、使用者は、強引に「希望退職」あるいは「退職勧奨」を行っていることが、パワハラ、嫌がらせとして、社会問題になっています。

設問の場合も、まず、ホテル側が、退職を勧奨する際、どのような条件を提示してくるか検討し、応じなければ「整理解雇」だと言われても、法的には無効です。ホテルのフロント以外の部署に異動できないのか、なぜ、自分が整理解雇の対象に選ばれたのかなど、じっくりと会社側の説明を聞き、話し合ってみてください。そして、納得がいかなければ、労働局、組合、弁護士などの専門家に相談してみるとよいと思います。



# しゅっぴいどわっち

## should be do watch

shold be do watch = みるべき



フレッシュな役場職員が毎月手話で登場します。

お手伝い

できることはあります

か？



左手の親指を立て、右手のひらで2回トントンと軽くたたく



両手の4指を曲げて指先を向かい合わせ、自分側に引き寄せる



たずねる表情で、手のひらを上に向けて相手の方へ出す

税務課 範浄 京介 (のりきよ きょうすけ)

資産税担当として、主に償却資産の課税事務を担当しています。

いろいろな経験を積み、知識を身につけ、業務をこなしていきたいと思っています。

日本に住む全世帯参加の国勢調査はじまります。

5年に1度の日本で最も重要な統計調査「国勢調査」を、2020年(令和2年)10月1日現在で実施します。「日本に住む人や世帯」について知ることで、生活環境の改善や防災計画など、わたしたちの生活に欠かせない様々な施策に役立てられる大切な調査です。みんなで参加して、みんなで日本の未来をつくっていきましょう。100年目の「みんなの国勢調査」。9月14日からインターネット回答がはじまります。

Let's Join!!

## #みんなの国勢調査



インターネット回答期間 9/14(水) - 10/7(水)

国勢調査2020

SUSTAINABLE DEVELOPMENT GOALS

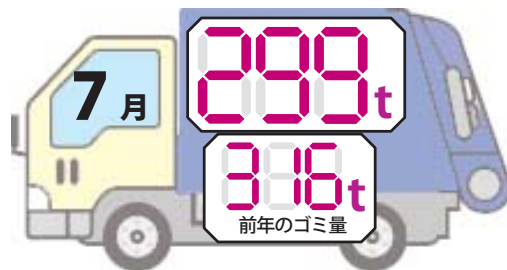
国勢調査をよそおった詐欺(さぎ)や不審な調査にご注意ください。

国勢調査2020

総務省統計局・都道府県・市区町村

## ゴミメーター

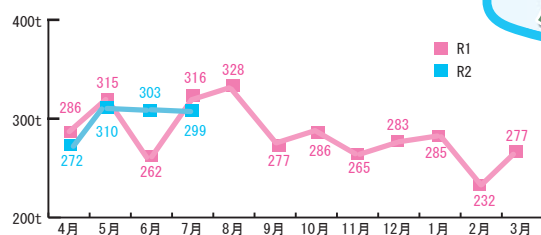
(家庭から収集した燃えるごみの量)



きちんと分別してごみを減らしましょう～



17tの減量



問 環境安全課 ☎ 32-9321

9月の



曜日	月・火・水・木・金	土・日
時間	番組内容	
7:00	宇 おくやみ情報	
7:03	宇 しかチャンネルニュース・行政情報・まちかど巡り	
7:55	北陸電力文字情報	
8:00	宇 今月のお料理レシピ & 志っ祭りフィットネス & 志っ祭り体操足若体操 ver.	
8:45	北陸電力志賀原だより & 北陸電力文字情報	
9:00	【～15日】スクールデイズ 富来小2年音読劇・再 祭り・獅子舞(ニュースや番組)ほか 【16日～】志賀大陸「佐田秀造 No.1」・想い出の校歌集 大福寺小学校	
9:55	北陸電力文字情報	
10:00	図書館だより・児童館だより・行政情報	
10:45	北陸電力志賀原だより & 北陸電力文字情報	
11:00	北國新聞ニュース・プラス (金沢ケーブル)	
12:00	宇 おくやみ情報	
13:00	宇 今月のお料理レシピ & 志っ祭りフィットネス・認知症予防Ver.	
13:03	宇 志っ祭り体操 足若体操Ver.	
13:28	北陸電力文字情報	
13:55	宇 しかチャンネルニュース・まちかど巡り・行政情報	
14:00	北陸電力志賀原だより & 北陸電力文字情報	
14:45	北國新聞ニュース・プラス 【金沢楽座・まちすた330】 (金沢ケーブル)	
15:00	スクールデイズ 富来小2年音読劇 感染症に対応した避難所への避難 想い出の校歌集 大福寺小学校 再 やっちゃ祭り など	
16:00	宇 今月のお料理レシピ & 志っ祭りフィットネス・認知症予防Ver.	
17:00	児童館だより・行政情報・まちかど巡り	
17:25	北陸電力志賀原だより & 北陸電力文字情報	
17:45	図書館だより・想い出の校歌集 大福寺小学校・スクールデイズ 富来小2年音読劇 ほか	
18:00	北陸電力文字情報	
18:55	宇 しかチャンネルニュース・まちかど巡り	
19:00	北陸電力文字情報	
19:55	【～15日】再 祭り・獅子舞 ほか(ニュースや番組) 【16日～】志賀大陸「佐田秀造 No.1」	
20:00	北陸電力志賀原だより	
20:50	宇 今月のお料理レシピ・図書館だより・児童館だより	
21:00	北陸電力志賀原だより & 北陸電力文字情報	
21:45	再 祭り・獅子舞(ニュースや番組)ほか	
22:00	北陸電力文字情報	
22:55	宇 おくやみ情報	
23:00	終了	

### 今月の番組

**企画番組・再放送番組**  
(番組内容はテレビの番組表でご確認ください)  
スクールデイズ第26回富来小2年生音読劇「スイミー」(富来小映像提供)  
志賀大陸「佐田秀造 No.1」【16日～】  
鼠多門の総棟梁 佐田秀造さん(尊保)の特集番組  
感染症に対応した避難所への避難  
(町民の皆さんを災害と新型コロナウイルスからまもるために)  
ごみ指定袋導入とごみ処理券料金改定のお知らせ【16日～】  
想い出の校歌集 第12回 大福寺小学校  
まちかど巡り  
機具岩・旧福浦灯台(ライトアップ)

**宇 しかチャンネル放送予定**

- ・志賀高校 フレイル予防体操講習会
- ・15農家が生産「白ねぎ」出荷始まる
- ・鷺池でトミヨ観察 未吉トミヨ倶楽部
- ・富来中学校で人権教室(スマホ安全教室)

**再放送**

- ・志賀町の文化財
- ・祭り・獅子舞(ニュースや番組) など

**令和2年第3回志賀町議会定例会**  
(放送時間に変更になる場合があります)  
生放送 9月1日(火) 10時～  
8日(火) 10時～  
18日(金) 14時～  
録画放送 9月26日(土)・27日(日)  
30日(水)・10月1日(木)

ケーブルテレビに関するお問い合わせは  
志賀町ケーブルテレビ(情報推進課)  
☎ 32-9999  
E-mail jyouhou@town.shika.lg.jp

宇…一部または全部に字幕入り  
再…再放送  
手…一部または全部に手話入り  
※都合により、放送内容を一部変更することがあります。番組表は、地上デジタル放送の電子番組表(EPG)でもご覧いただけます。

**情報推進課からのごあんない**  
4月から番組の時間帯が一部変更になりました。  
内容はテレビの番組表で確認ください。

**ケーブルテレビ加入者の皆さんへ**

- 転出・転居するとき
- 加入者が亡くなったとき
- 空き家になるとき

➔ **加入者変更の手続き**

手続き・お問い合わせは  
情報推進課 電話 32-9261 まで

**テレビCM募集**

放送料金 (月単位) 1日1回 30秒 会社やお店のPR

(放送時間指定なし) **3,000円** (消費税別)  
(放送時間指定あり) **6,000円** (消費税別)

放送時間1分やアーススポット(任意の期間)もご利用ください  
詳しくは 情報推進課 電話 32-9261 まで



# 戸籍の窓

## 町の人口

(令和2年7月末現在)

	8月	前月比
総人口	19,724人	△45人
男	9,370人	△18人
女	10,354人	△27人
転入	27人	8人
転出	59人	21人
出生	9人	1人
死亡	22人	6人
世帯数	8,036世帯	△5世帯

### 【お断り】

このコーナーは、当町で届け出をした希望者のみ掲載しています。また、他市町村での届け出を予定し、掲載希望の場合は申請が必要です。住民課 ☎ 32-9121 まで

森田 希夢	中屋 結	喜多 俊介	越後 友陽	太田 理登	井上 海音	細川 蓮	小松 希帆	氏名
和丈 希流	裕美子	広樹	敬輔	望祥未	和希輝	成良美	友宣子	保護者名
高浜町	安津見	高浜町	高浜町	西山台	高浜町	倉垣	高浜町	本籍または住所

**赤ちゃん**

8名

橋野 誠一	山口 秀一	大石ツヤ子	横山 良子	裏まち子	春田あさ子	福田 忠男	石原 誠二	谷口 数子	氏名
86歳	82歳	88歳	73歳	59歳	89歳	67歳	79歳	78歳	年齢
鹿頭	北吉田	上野	二所宮	仏木	中浜	高浜町	富栄領家町	谷神	本籍または住所

**おくやみ**

20名

三野 惠梨	野坂 彰英	中山 香	宮下 悟	氏名
七尾市	富栄牛下	田中	中能登町	本籍
富栄牛下	富栄牛下	中能登町	中能登町	新本籍

**ご結婚**

2組

大灘 文枝	岩野 房子	松下 秋子	奥下トヨ子	花野 春洋	政氏かずみ	坂下 正司	宮道 賢	川崎ヨシ子	坂口與志夫	木村 房枝	氏名
97歳	79歳	93歳	97歳	87歳	86歳	63歳	86歳	93歳	90歳	96歳	年齢
徳田	岩田	北吉田	富栄領家町	徳田	二所宮	安津見	赤崎	富栄高田	福野	江添	本籍または住所

## 地域安全ニュース



### 架空トラブル解決費用の詐欺に注意!

【手口の例】  
 「あなたの個人情報複数の会社に登録されている」と電話がくる  
 ↓  
 登録を削除しようと電話をかけると、「代理人をたてる必要がある」といわれ、架空のID番号を教えられる  
 ↓  
 ボランティア団体などを名乗る人から「代理人になる代わりにID番号を教えてください」と電話がある  
 ↓  
 「ボランティア団体が不法行為をしてID番号を教えたあなたにも責任がある、保証金や示談金を払えば解決できる」とお金をだまし取られる

電話でお金のお話は詐欺です！ 家族や知人、羽咋警察署に相談しましょう

羽咋警察署 ☎ 22-0110 ・ 羽咋郡市防犯協会連合会 ☎ 22-4970

+	9月	休日当番医 (9:00 ~ 12:00)		小児当番医 (9:00 ~ 12:00)		当番薬局 (9:00 ~ 13:00)	
		施設名	住所	施設名	住所	施設名	住所
今月の休日医療情報	6日 (日)	西村内科胃腸科クリニック	宝達志水町今浜	とどろき医院	羽咋市鶴多町	ヒラバ薬局	羽咋市川原町
		池野整形外科耳鼻咽喉科医院	高浜町				
	13日 (日)	羽咋診療所(内)	羽咋市柳橋町	公立能登総合病院	七尾市藤橋町	カワサキ薬局	羽咋市旭町
		松沼医院(内・小児)	宝達志水町敷浪				
	20日 (日)	松江産婦人科内科医院	羽咋市島出町	恵寿総合病院	七尾市富岡町	薬局	高浜町
		松柳医院(内)	羽咋市島出町			マツモトキヨシ高浜店	
	21日 (月祝)	松江外科胃腸科医院	羽咋市松ヶ下町	国立病院機構七尾病院	七尾市松百町	富来	富来
		いがわ内科クリニック	羽咋市鶴多町			あおぞら薬局	地頭町
	22日 (火祝)	四蔵医院(内)	仏木	公立能登総合病院	七尾市藤橋町	笠原健招堂薬局	富来
		森田クリニック(形成・皮膚)	羽咋市鶴多町				領家町
	27日 (日)	志賀クリニック(内)	高浜町	公立羽咋病院	羽咋市の場町	プリスケア薬局	高浜町
		岩脇医院(耳鼻咽喉科)	羽咋市の場町				

※受診の際は、事前に電話してください。

# 虫歯のない子 集まれ～♪



7月30日の3歳児健診分



高浜町  
ゆい  
藤田結衣ちゃん



上野  
りゅうせい  
阿部龍聖くん



富来領家町  
けいし  
平井慶志くん



酒見  
みゆ  
橋場実結ちゃん



高浜町  
れいな  
浜田怜那ちゃん



仏木  
ももは  
瀬戸桃羽ちゃん



徳田  
ゆうや  
大島勇也くん



高浜町  
えま  
山本笑舞ちゃん



西山台  
すみれ  
山本すみれちゃん



貝田  
ほの  
大島穂乃ちゃん



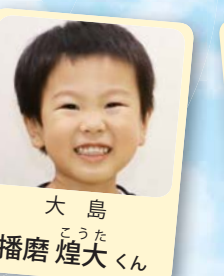
福浦港  
のあくん  
飯田のあくん



高浜町  
しほ  
中野志保ちゃん



高浜町  
ひろと  
升本寛大くん



大島  
こうた  
播磨煌大くん



高浜町  
だいき  
川口大稀くん



2020.9 NO 181 広報しか



発行 志賀町  
編集 情報推進課  
毎月1日発行

〒925-0198 羽咋郡志賀町末吉千古1番地1  
☎0767-32-1111(代) <https://www.town.shika.lg.jp/>



## — 乳製品を食べよう — お豆ときのこのクリーム煮



269kcal  
塩分 1.7g  
【1人分】



9月は食生活改善普及運動・健康増進普及月間です。  
1に**運動** 2に**食事** しっかり**禁煙**  
最後に**クスリ**  
健康寿命の延伸を目指しましょう！

保健福祉センター  
橋本 智恵子 栄養士

### 材料・2人分

- |       |       |           |       |
|-------|-------|-----------|-------|
| あいびき肉 | 80g   | 蒸し豆(サラダ豆) | 70g   |
| タマネギ  | 中1/2個 | 牛乳        | 200ml |
| ニンジン  | 1/2本  | 片栗粉       | 大さじ1  |
| ブナシメジ | 1/2株  | カレー粉      | 適量    |
| ショウガ  | 5g    | パセリ(乾燥)   | 適量    |
| サラダ油  | 小さじ2  |           |       |
- 調味料
- |          |          |
|----------|----------|
| 鶏ガラスープの素 | 小さじ1     |
| 酒        | 小さじ2     |
| みりん      | 小さじ2     |
| しょうゆ     | 小さじ1と1/2 |

### 作り方

- ① タマネギはスライス、ニンジンは千切りにする。シメジは石づきをとり、小房に分ける。ショウガはみじん切りにする。
- ② 鍋にサラダ油とショウガを入れ、火を点ける。
- ③ ショウガの香りがしてきたら、ひき肉を加えて炒める。ひき肉の色が変わってきたら、タマネギ、ニンジン、シメジを加えて炒める。
- ④ 火を弱めて、鍋に蓋をして蒸し焼きにする。
- ⑤ シメジがしんなりしたら、調味料を加えて、全体に混ざるように炒め、サラダ豆を加える。
- ⑥ 牛乳に片栗粉を入れてよく混ぜ、鍋に加えて、とろみが出てくるまで混ぜる。
- ⑦ 器に盛り付け、仕上げにカレー粉とパセリをふりかける。